

# HISTORIA DE LAS FORMAS DE AYUDA EN ESPAÑA Y EN CANARIAS

## De la Asistencia Social Pública al Estado de Bienestar:

### POLÍTICA SOCIAL EN ESPAÑA HASTA LA CRISIS...

CARACTERÍSTICAS GENERALES Y EVOLUCIÓN

MODELO LATINO DE BIENESTAR SOCIAL

PROTECCIÓN SOCIAL Y GASTOS SOCIALES

AUMENTO DE LAS DESIGUALDADES SOCIALES

EL DISCURSO NEOLIBERAL EN EVIDENCIA



# BIENESTAR EN ESPAÑA, TARDE Y REGULAR

- 1) Tradición asistencial importante. Incorporación tardía a los modelos europeos.
- 2) Modelo latino de bienestar, basado en la dualización del bienestar (integrados/excluidos; residual/universal) y la tendencia al asistencialismo.
- 3) Aumento de las desigualdades sociales.
- 4) Desmovilización y desmoralización social.
- 5) El discurso neoliberal como evidencia.



# BIENESTAR EN ESPAÑA, TARDE Y REGULAR

Poco gasto público en servicios sociales, tasas de cobertura y utilización bajas.

Gasto en asistencia social, muy por debajo de la Unión europea, incluso por debajo del resto de países latinos.

Las tasas de cobertura pública de prestaciones asistenciales también están muy por debajo de la media comunitaria. Respecto a la infancia y a las personas mayores de 65 años es la más baja de la UE.

Los servicios sociales siguen siendo considerados como recursos exclusivos para pobres y grupos de riesgo.

Además, sólo el 49% de la población pobre utiliza los servicios sociales.

# EL MODELO LATINO DE BIENESTAR SOCIAL

## CARACTERÍSTICAS

**SISTEMA DUALISTA DE MANTENIMIENTO DE RENTAS EN EL QUE LAS PRESTACIONES MÁS ELEVADAS SON ASIGNADAS A LOS GRUPOS SOCIALES CON UNA FUERTE RELACIÓN CON EL MERCADO DE TRABAJO FORMAL, AL MISMO TIEMPO QUE PRESTACIONES DISCRECIONALES O ESCASAS VAN A PARAR AL RESTO DE LA POBLACIÓN. PREDOMINIO DE LA SEGURIDAD SOCIAL. GASTO SOCIAL MUY POR DEBAJO DE LA MEDIA EUROPEA.**

**FRAGMENTACIÓN INSTITUCIONAL MUY ELEVADA Y FUERTE DESCENTRALIZACIÓN, QUE SUPONE PROBLEMAS DE COORDINACIÓN MULTINIVEL, OBSERVÁNDOSE A ESCALA MUNICIPAL CIERTA DISCRECIONALIDAD. CLIENTELISMO Y DEPENDENCIA.**

**EL PESO DE LAS REDES FAMILIARES Y VECINALES EN LA PRESTACIÓN DE LOS SERVICIOS SOCIALES SIGUE SIENDO MUY IMPORTANTE, A LO QUE HAY QUE AÑADIR EL TRADICIONAL PROTAGONISMO DE SINDICATOS, ASOCIACIONES Y ONG, TAMBIÉN CON CRECIENTE PRESENCIA Y UNA NADA DESDEÑABLE DEPENDENCIA DE LOS PODERES PÚBLICOS (SUBVENCIONES, COLABORACIONES, CONVENIOS).**

**DÉBIL COORDINACIÓN ENTRE EL SECTOR PÚBLICO Y EL PRIVADO.**

**DIFERENCIAS TERRITORIALES IMPORTANTES.**

# EL MODELO LATINO DE BIENESTAR SOCIAL

MODELO	ACTUACIONES
<b>1) CONSERVADOR CONTINENTAL</b>	<b>SEGURIDAD SOCIAL. NIVELES CONTRIBUTIVOS DE PENSIONES. PRESTACIONES DE DESEMPLEO. RENTAS MÍNIMAS ASISTENCIALISMO</b>
<b>2) SOCIALDEMÓCRATA</b>	<b>UNIVERSALIZACIÓN DE LA EDUCACIÓN. UNIVERSALIZACIÓN DE LA SANIDAD. SERVICIOS SOCIALES GENERALES Y ESPECÍFICOS. IGUALDAD DE OPORTUNIDADES. PROTECCIÓN A TRABAJADORES. POLÍTICAS DE INMIGRACIÓN. PENSIONES NO CONTRIBUTIVAS.</b>
<b>3) LIBERAL, RESIDUAL</b>	<b>PRIVATIZACIÓN SELECTIVA. BAJO NIVEL DE GASTO SOCIAL. FAMILIARIZACIÓN.OENEGIZACIÓN.</b>

# PROTECCIÓN SOCIAL Y GASTOS SOCIALES

En 2006 (antes de la crisis), el gasto en protección social en España era equivalente al 20,5% del PIB, situándose a una distancia considerable tanto de la media de la UE-27 (27,2% del PIB) como de la UE-15 (27,8%).



## GASTOS EN PROTECCIÓN SOCIAL POR HABITANTE EN LA UE-27; UE-25; UE-15 Y ESPAÑA, 2006

	<b>UE-27</b>	<b>UE-25</b>	<b>UE-15</b>	<b>ESPAÑA</b>
<b>TOTAL</b>	6.349	6.630	7.278	5.163
<b>% PIB</b>	27,2	27,2	27,8	20,5

# PROTECCIÓN SOCIAL Y GASTOS SOCIALES

Se trata de una situación nada nueva, ya que tradicionalmente, pese a las situaciones existentes, España ha mantenido un gasto muy bajo respecto a Europa, lo que muestra la debilidad del sistema de bienestar. En la década de los noventa creció a mayor ritmo la proporción de gastos en toda Europa, manteniendo España una velocidad menor.

Tabla 2. Gastos corrientes en protección social por habitante, en unidades de poder de compra (Unión Europea, 1991-2000)

	1991	1992	1993	1994	1995	1996	1997	1998	1999	2000
España	2.619	2.805	3.049	2.981	3.047	3.212	3.291	3.313	3.536	3.713
Unión Europea-15	4.140	4.501	4.668	4.837	4.982	5.251	5.435	5.591	5.841	6.155
Bélgica	4.485	4.837	5.395	5.568	5.585	5.891	6.035	6.208	6.205	6.458
Dinamarca	5.070	5.254	5.830	6.504	6.707	7.023	7.081	7.235	7.573	7.754
Alemania	4.317	4.837	4.985	5.305	5.605	5.962	6.175	6.313	6.695	7.025
Grecia	2.021	2.123	2.288	2.436	2.595	2.822	2.980	3.288	3.695	4.032
Francia	4.842	5.111	5.307	5.431	5.618	5.794	5.917	6.108	6.400	6.748
Irlanda	2.951	3.307	3.463	3.725	3.960	3.918	4.256	4.217	4.437	4.748
Italia	4.110	4.425	4.367	4.553	4.526	4.795	5.046	5.242	5.551	5.943
Luxemburgo	5.551	5.883	6.532	6.779	7.196	7.551	7.740	7.916	8.638	9.235
Países Bajos	5.048	5.330	5.528	5.716	5.954	6.059	6.412	6.650	6.803	7.004
Austria	4.459	4.744	5.143	5.540	5.666	5.996	6.221	6.356	6.867	7.396
Portugal	1.744	1.950	2.312	2.523	2.725	2.746	3.048	3.230	3.462	3.675
Finlandia	4.423	4.713	5.125	5.250	5.441	5.661	5.640	5.593	5.737	5.925
Suecia	5.452	5.812	6.316	6.414	6.422	6.567	6.710	6.876	7.098	7.367
Reino Unido	3.869	4.413	4.651	4.814	4.811	5.218	5.476	5.644	5.668	6.048

Fuente: Eurostat (2003). European social statistics. Social protection. Expenditure and receipts. Data 1991-2000.



# PROTECCIÓN SOCIAL Y GASTOS SOCIALES

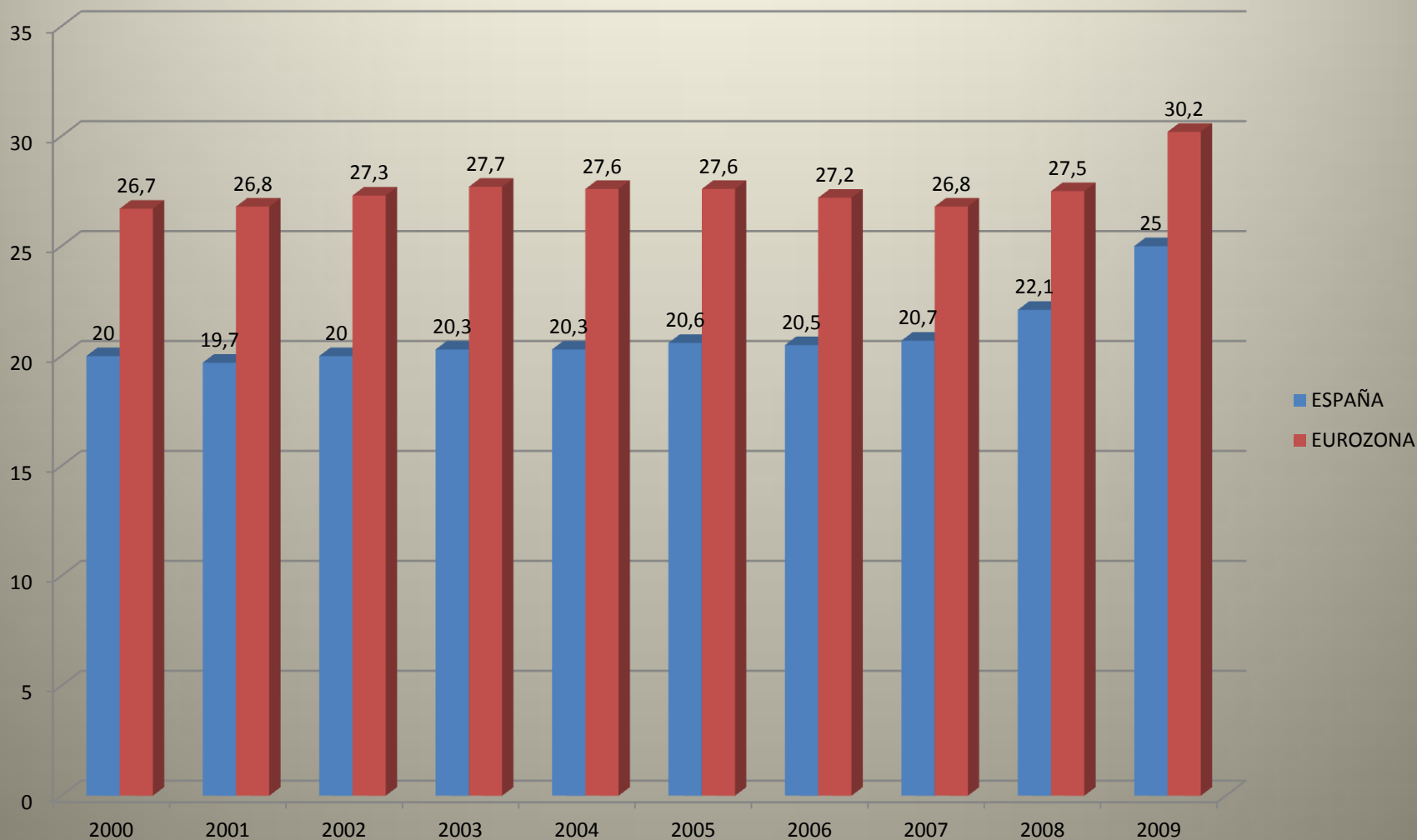
La media de la Unión Europea en gastos sociales muestra un comportamiento bastante estable durante la primera década del 2000 (2,3% de incremento anual en Europa; 4,7% en España). Mientras en países como Alemania, Austria, Polonia y la República Checa ha disminuido el gasto en protección social en proporción al PIB, en otro grupo de países (España, Bélgica, Irlanda, Francia e Italia) el gasto social ha mantenido una tendencia creciente desde el año 2000. En el caso español se debe, entre otros motivos, al aumento de prestaciones (sobre todo, desempleo) y al retraso estructural.

## PROTECCIÓN SOCIAL Y GASTOS SOCIALES

A pesar de ese aumento, el esfuerzo público en España para la protección social sigue siendo muy inferior respecto a la media europea. La diferencia en relación a la eurozona alcanza unos seis puntos, más de 60.000 millones de euros, y cuatro puntos si comparamos con la UE-27 (40.000 millones de euros).

Los años de elevado crecimiento económico (hasta 2007) no fueron aprovechados para incrementar el porcentaje del PIB dedicado a protección social (por debajo del 21%) y acercarse a la media europea (27%).

# EVOLUCIÓN DEL GASTO EN PROTECCIÓN SOCIAL (% PIB), ESPAÑA Y EUROZONA, 2000-2009



# PROTECCIÓN SOCIAL Y GASTOS SOCIALES

El PIB creció entonces por encima de la media europea. También aumentó el gasto social público, pero sin superar el fuerte déficit de servicios públicos y prestaciones fundamentales (pensiones, sanidad, servicios sociales) hacia una distribución más equitativa.

Además, esa ampliación del gasto social por habitante tampoco se asentaba en una estructura fiscal progresiva sino en ingresos extraordinarios derivados de la burbuja inmobiliaria. Si dichos ingresos desapareciesen (cosa que ocurrió a partir de 2009), aumentarían las necesidades protectoras (desempleo, sobre todo) y con ello crecería el gasto social público (cosa que ocurrió). Si en vez de crecer los ingresos (vía política fiscal, por ejemplo) y se impone una política de austeridad, tenemos malestar social (cosa que está ocurriendo).

# PROTECCIÓN SOCIAL Y GASTOS SOCIALES

Por tanto, tenemos un insuficiente crecimiento de la protección social; una debilidad estructural de los gastos sociales derivada de una política fiscal no progresiva; un aumento de necesidades sociales; una consolidación de derechos sociales (pensiones contributivas y no contributivas; desempleo); un aumento poblacional que, aunque supone crecimiento de riqueza, también deviene incremento de necesidades y aparición de nuevas demandas sociales. Además, la ley de dependencia y el subsidio semestral de 400 euros para parte de los desempleados, dos medidas relevantes entonces, tienen un impacto presupuestario limitado, incluso con riesgo de reducción (o eliminación) de su cobertura.

# PROTECCIÓN SOCIAL Y GASTOS SOCIALES

En cuanto a las distintas funciones a las que se dedica el gasto, en la comparación destaca la mayor importancia de las **prestaciones por desempleo** tanto en peso en el conjunto de las distintas funciones, como en proporción al PIB y en unidades de poder adquisitivo. En anteriores épocas de adversa coyuntura económica el gasto en desempleo llegó a alcanzar valores muy significativos, como es el caso de la crisis de 1993, en el que se situó en el 5,1% del PIB.

Todas las funciones crecieron más que en la media de la Unión Europea. Las que más aumentaron fueron las que a mayor distancia se encontraban de los promedios europeos: **vivienda y exclusión social (9%)** y **familia e hijos (7,7%)**, aunque su participación en el conjunto seguía siendo muy poco significativa.

# INCREMENTO DEL GASTO EN PRESTACIONES SOCIALES POR FUNCIONES, 2000-2005, UE Y ESPAÑA (Tasa de crecimiento medio interanual a precios constantes)

GASTOS	VEJEZ	SALUD	DISCAPACIDAD	FAMILIA	DESEMPLEO	EXCLUSIÓN
UE-25	2,0	3,4	1,7	2,2	1,5	2,9
UE-15	1,9	3,4	1,7	2,2	1,6	2,8
ESPAÑA	3,1	6,2	2,9	7,7	6,2	9,0

## PROTECCIÓN SOCIAL Y GASTOS SOCIALES

El aumento del gasto en atención sanitaria y en desempleo (en ambos casos del 6,2%), junto el incremento del 3,1% experimentado por las pensiones de jubilación y viudedad, marcaron esa tendencia al alza del gasto social en España en esos cinco años, pues esas cuatro funciones concentraban el 85% del gasto en protección social.

En proporción al PIB, esta evolución del total del gasto en protección social se tradujo en un aumento de medio punto porcentual en el quinquenio de referencia (del 20,3% en 2000 al 20,8% en 2005).



# DISTRIBUCIÓN DEL GASTO EN PROTECCIÓN SOCIAL, POR FUNCIONES, EN LA UNIÓN EUROPEA Y EN ESPAÑA, 2006

	UE-27	ESPAÑA
VEJEZ	40,0%	38,0%
ENFERMEDAD	29,2%	31,0%
FAMILIA	8,0%	6,0%
DISCAPACIDAD	7,5%	7,0%
DESEMPLEO	5,6%	13,0%
VIVIENDA	2,3%	1,0%
EXCLUSIÓN SOCIAL	1,3%	1,0%

# PROTECCIÓN SOCIAL Y GASTOS SOCIALES

En conclusión, la limitación del porcentaje del PIB dedicado a gasto social supuso que cada habitante reciba un porcentaje insuficiente de la riqueza creada en épocas de crecimiento económico.

Al tiempo, educación, sanidad y servicios sociales han tenido que afrontar necesidades de un incremento importante de la población, reduciendo su calidad.

En consecuencia, en tiempos de crecimiento económico se consolidó la vulnerabilidad estructural de la protección social (y de las políticas sociales) en España.

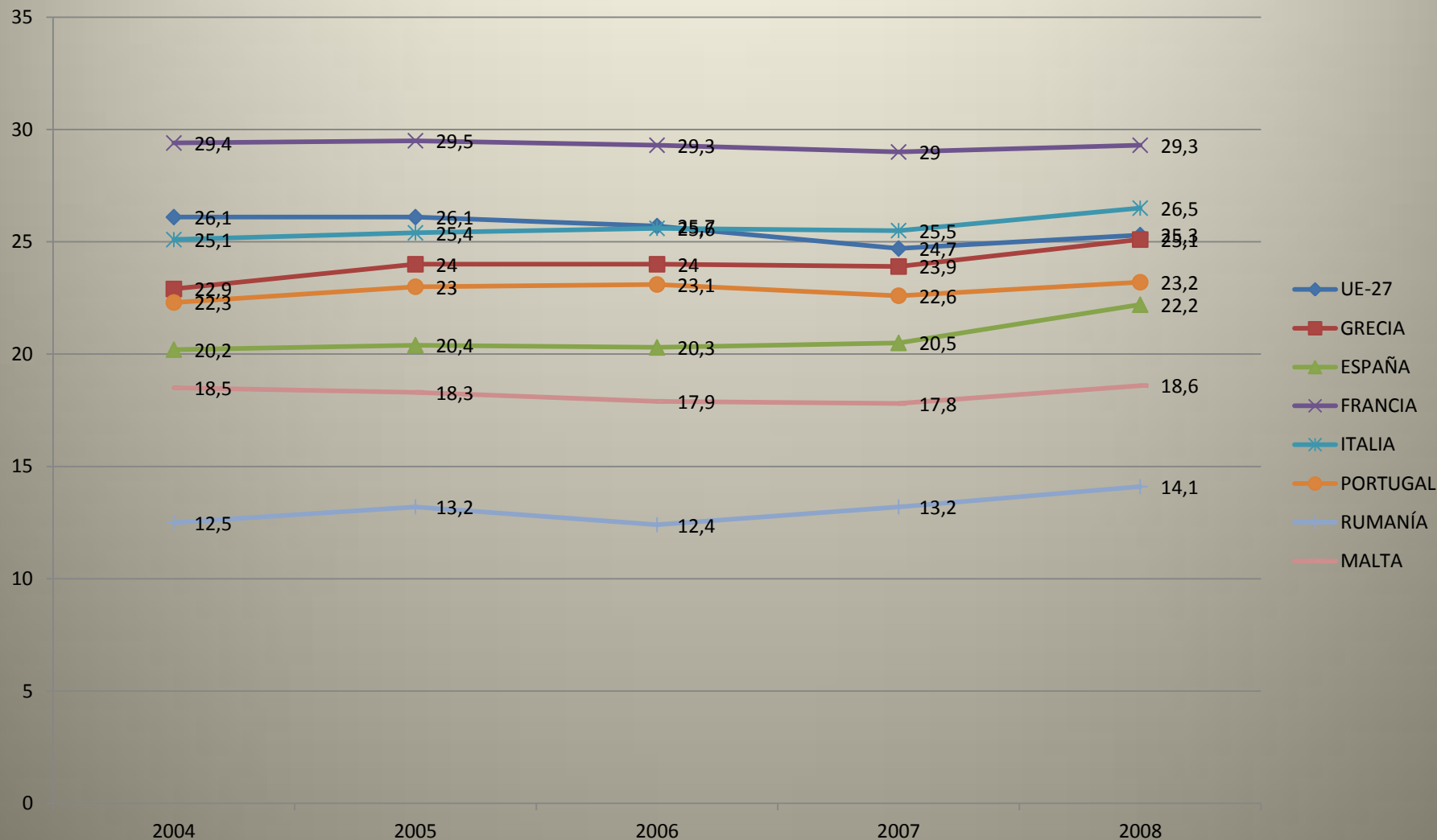
Sólo faltaría que los cambios en las políticas públicas fuesen regresivos y la política social se segmentara o dualizara, en un contexto de crisis y dificultades, aumentando las desigualdades sociales.

# PROTECCIÓN SOCIAL Y GASTOS SOCIALES

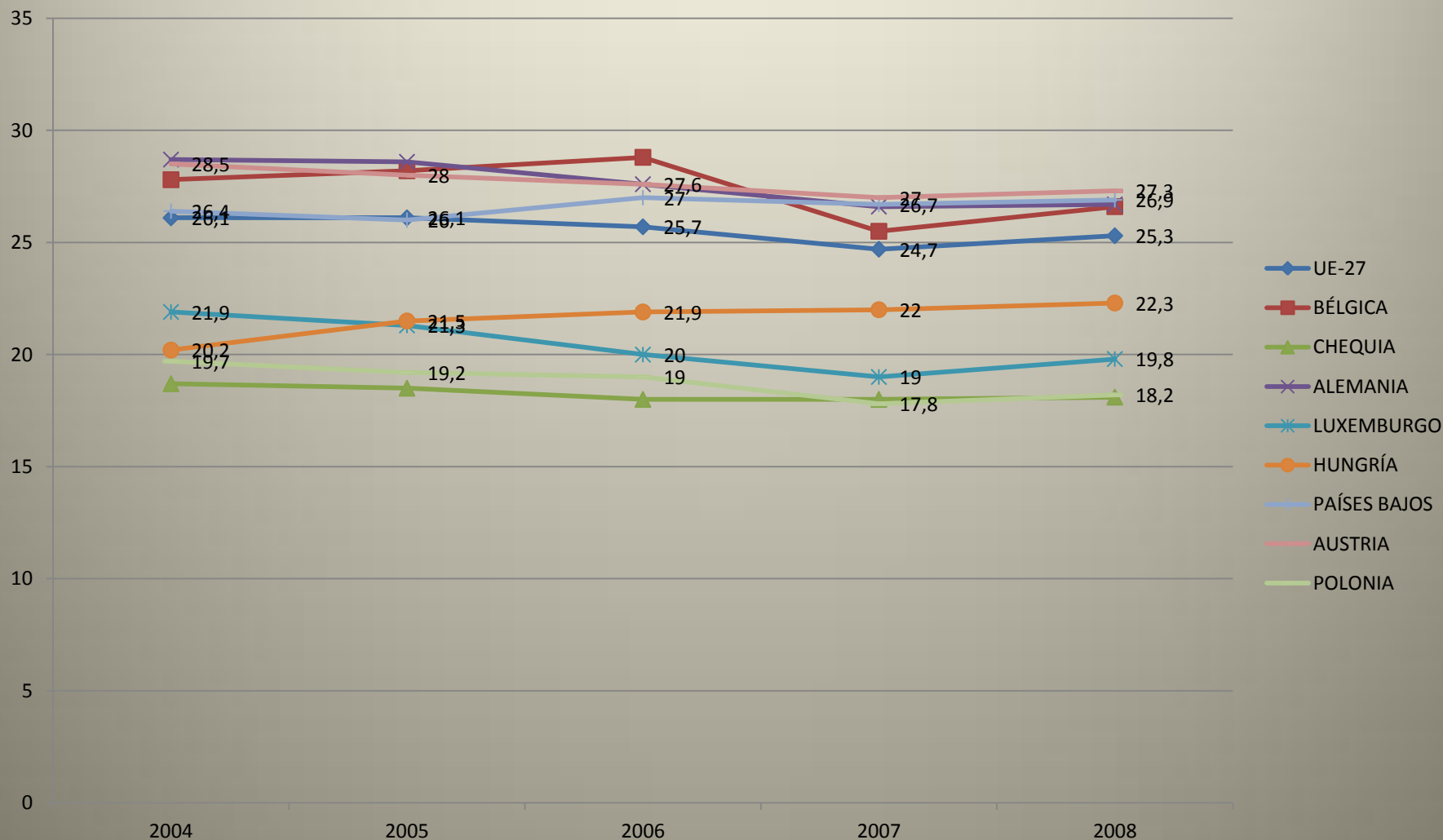
Lo que sigue son gráficos de la evolución de los gastos sociales por países europeos, según modelos de bienestar social...



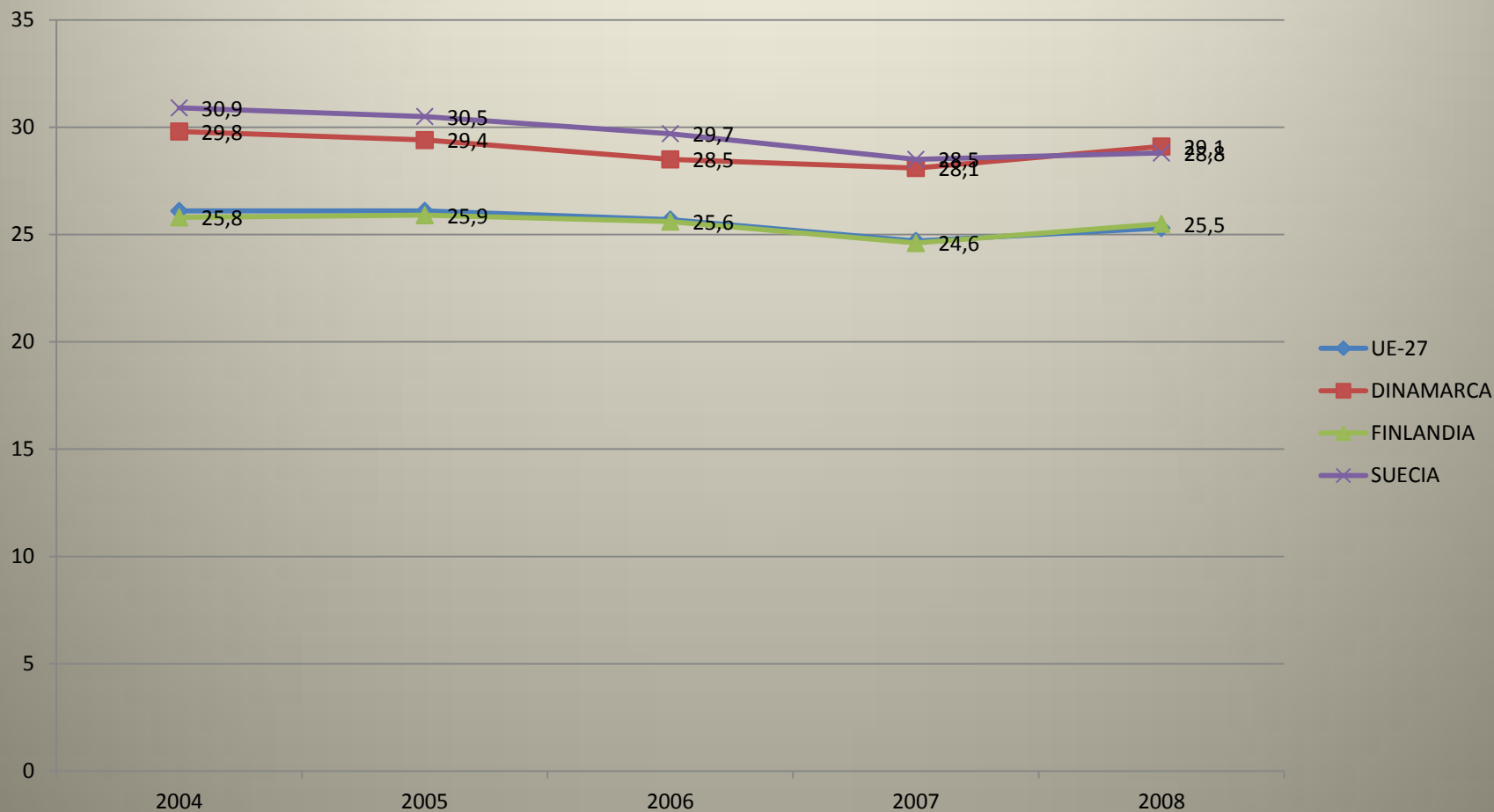
# EVOLUCIÓN DEL GASTO EN PROTECCIÓN SOCIAL EN LA UNIÓN EUROPEA (% DEL PIB) , 2004-2008



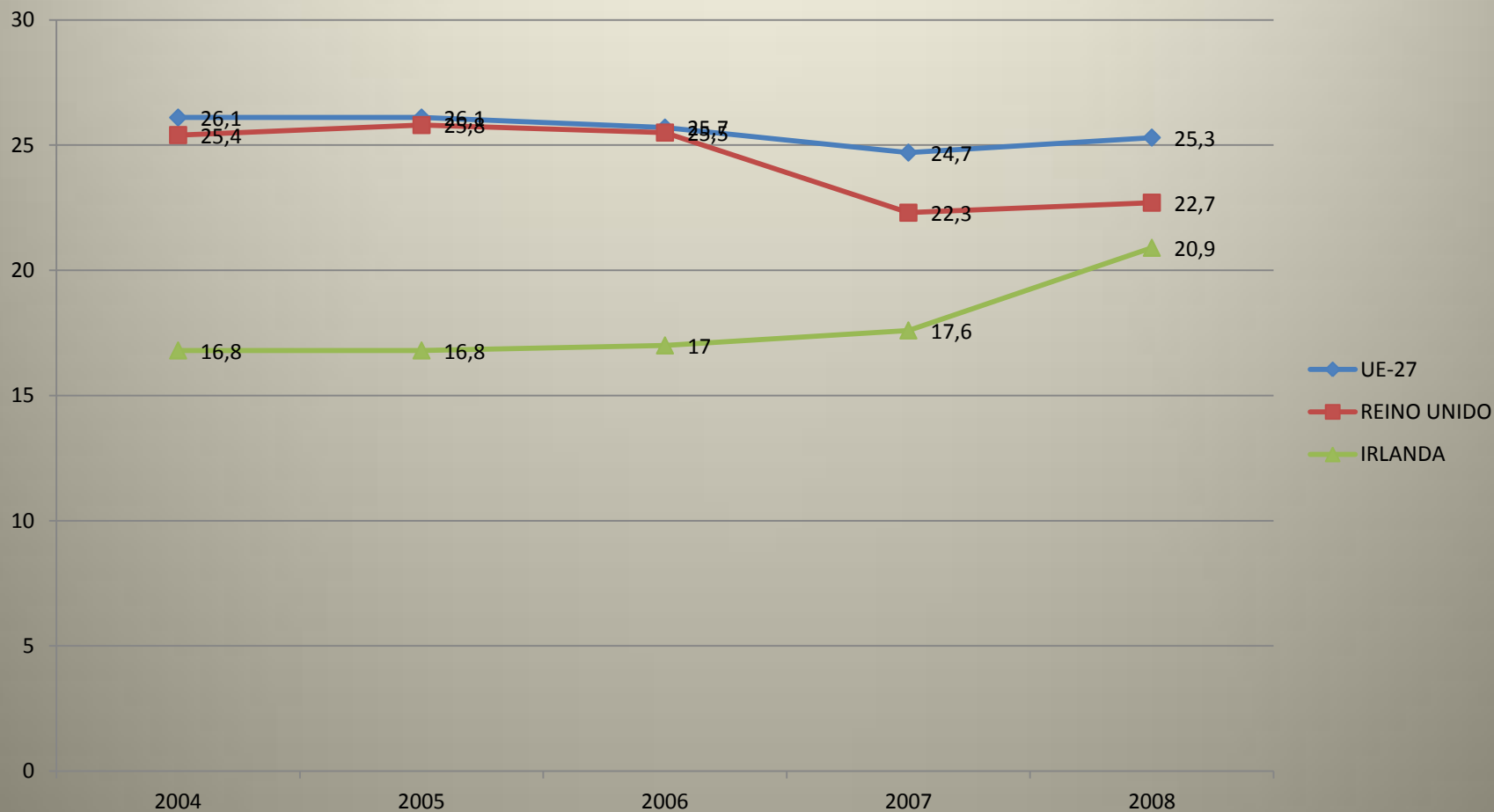
# EVOLUCIÓN DEL GASTO EN PROTECCIÓN SOCIAL EN LA UNIÓN EUROPEA (% DEL PIB) , 2004-2008



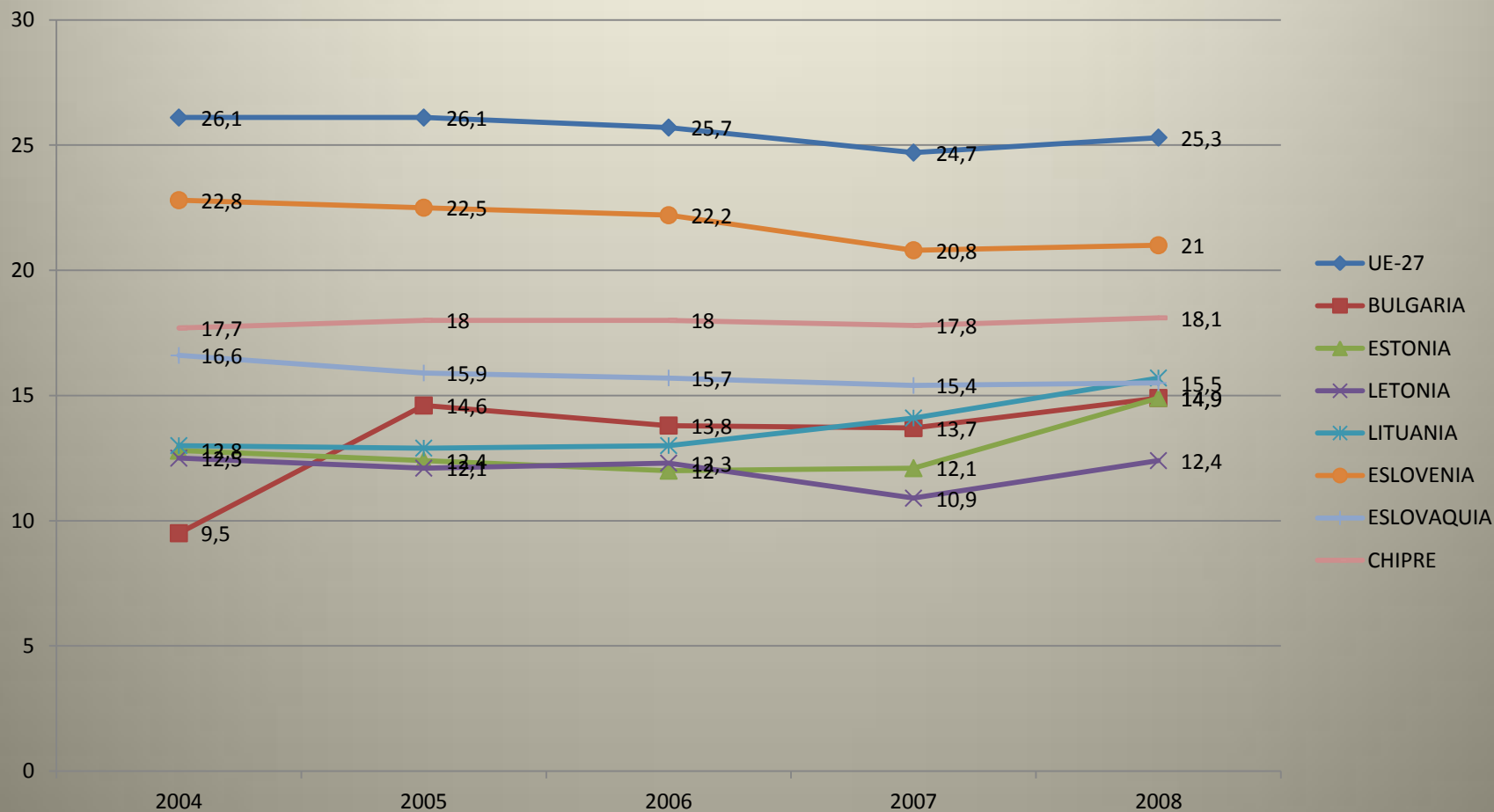
# EVOLUCIÓN DEL GASTO EN PROTECCIÓN SOCIAL EN LA UNIÓN EUROPEA (% DEL PIB) , 2004-2008



# EVOLUCIÓN DEL GASTO EN PROTECCIÓN SOCIAL EN LA UNIÓN EUROPEA (% DEL PIB) , 2004-2008



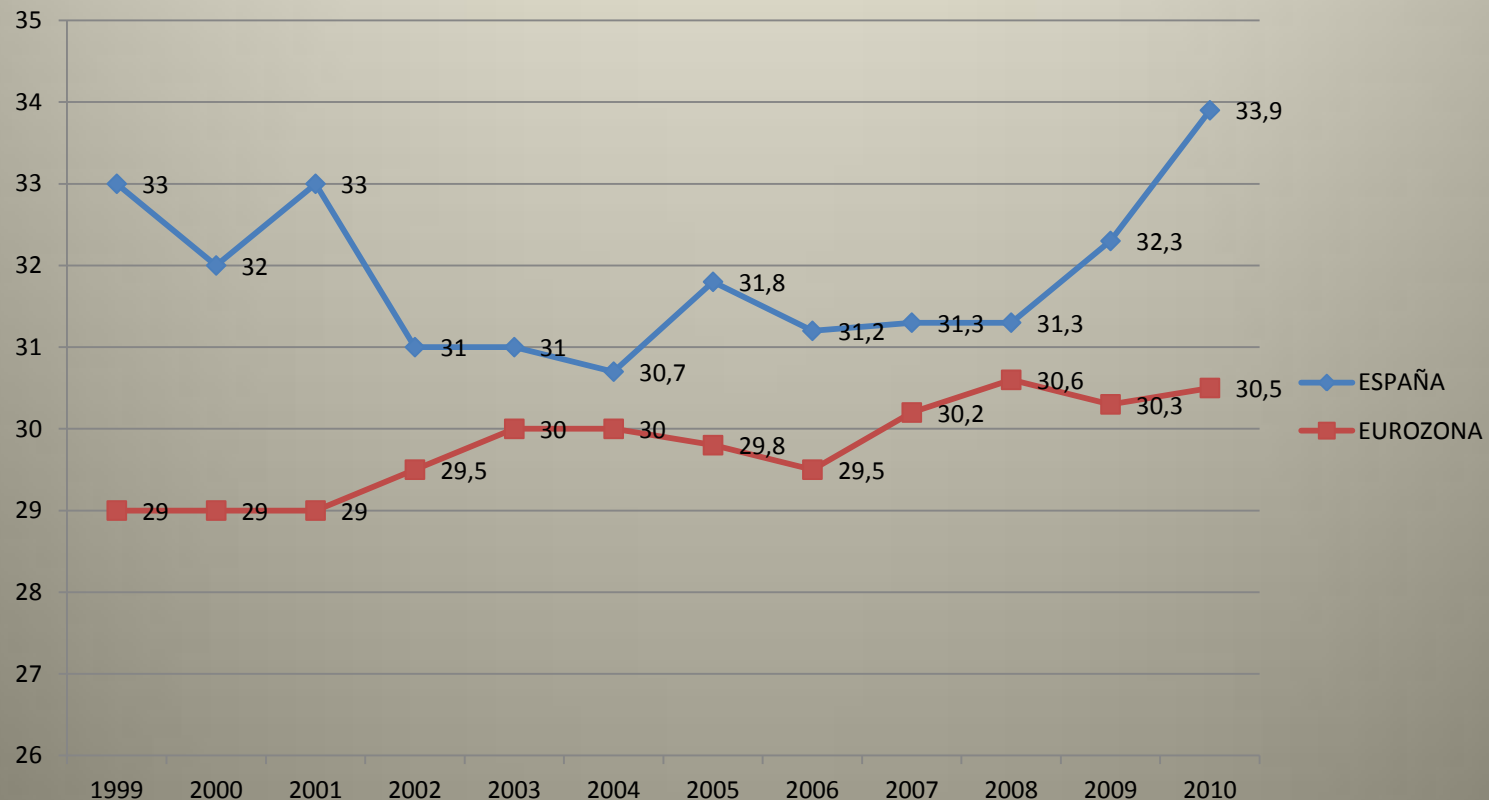
# EVOLUCIÓN DEL GASTO EN PROTECCIÓN SOCIAL EN LA UNIÓN EUROPEA (% DEL PIB) , 2004-2008





# AUMENTO DE LAS DESIGUALDADES SOCIALES

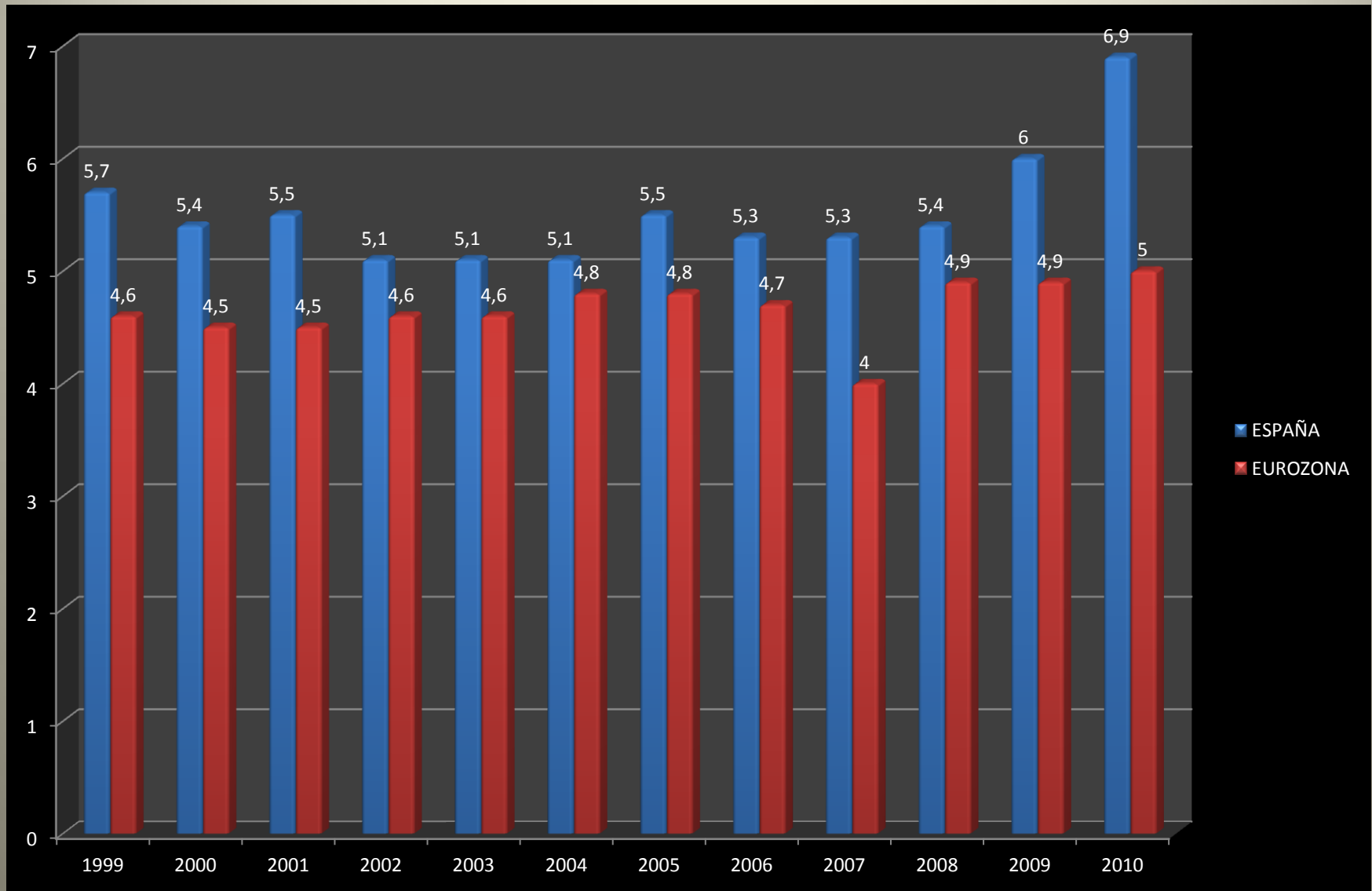
España ha mantenido durante la primera década del siglo XXI un nivel de desigualdad socioeconómica superior a la eurozona (UE-15). El índice de Gini en España, en 2009 (32,3) supera en 3,4 puntos a la media europea (30,5). El país con menor desigualdad en Europa es Suecia (24,1). La media mundial es 39 puntos.



# AUMENTO DE LAS DESIGUALDADES SOCIALES

Si tomamos como medida la distancia entre los ingresos del 20% de las personas con mayores rentas, y los ingresos del 20% de las personas con menores rentas, se refleja más claramente la desigualdad y su evolución. Durante la década la renta media de los más ricos en España es más de cinco veces (5,5) mayor que la de los más pobres. En 2010 se multiplica por 6,9. En Europa, por 4,6 durante la década y por 5,0 en 2010.

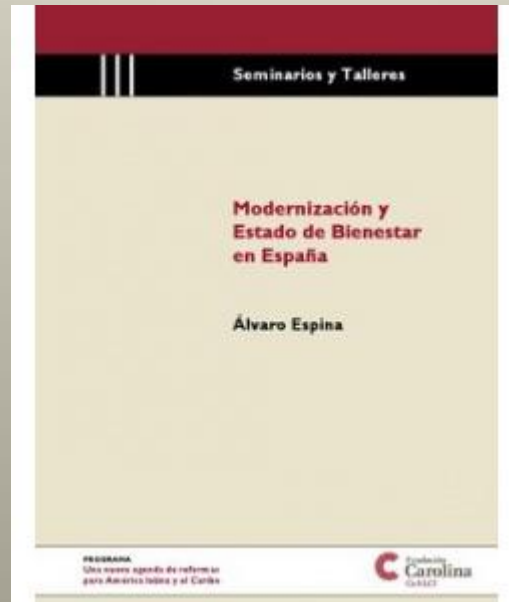
# AUMENTO DE LAS DESIGUALDADES SOCIALES



# EL DISCURSO NEOLIBERAL EN EVIDENCIA

En Europa hay un predominio del discurso neoliberal presente y creciente desde la década de los ochenta en los medios de comunicación y en los gobiernos.

Reflejo de ello es la reiterada alusión a la convergencia.



# EL DISCURSO NEOLIBERAL EN EVIDENCIA

## TENDENCIAS COMUNES EN LA UNIÓN EUROPEA

(2000-2010):

- 1) Ampliación del período de cálculo de las pensiones, atendiendo a la media de cotizaciones de toda la vida laboral.
- 2) Prolongación de la vida laboral (retraso de la edad de jubilación; aumento de la pensión a quienes cotizan más tiempo; penalización de la jubilación anticipada).

# EL DISCURSO NEOLIBERAL EN EVIDENCIA

## TENDENCIAS COMUNES EN LA UNIÓN EUROPEA (2000-2010):

- 3) Restricción a las jubilaciones anticipadas.
- 4) Refuerzo de las pensiones complementarias.
- 5) Ampliación de la cobertura de seguridad social a colectivos vulnerables.
- 6) Igualación de salarios y pensiones entre hombres y mujeres.
- 7) Supresión de obstáculos a la movilidad de trabajadores y de capital.

## PERCEPCIÓN SOCIAL

A comienzos de 2008, un 56% de la población consideraba que la Unión Europea había crecido demasiado deprisa y un 42% se manifestaba totalmente de acuerdo con la afirmación de que “en el momento actual, la Unión Europea se encuentra falta de ideas y proyectos”.

Sin embargo, 7 de cada 10 europeos pensaban que la Unión Europea es indispensable para lograr los desafíos globales y el 72% opinaba que lo que une a los europeos es más importante que lo que les divide.

## PERCEPCIÓN SOCIAL

El 23% de los europeos deseaba entonces que el proceso de construcción europea persiga en mayor medida objetivos sociales de mejora de las condiciones de vida, más que económicos (17%), aunque eran conscientes de que el curso de las políticas persigue en primer lugar el desarrollo y el crecimiento económico.



# PERCEPCIÓN SOCIAL

El fuerte arraigo alcanzado entre la población por las principales dimensiones de la protección social en España representa todo un desafío para los poderes públicos, teniendo en cuenta la escasa disposición de los ciudadanos a renunciar a casi ninguno de los logros en este ámbito (encuesta del CIS sobre Actitud de los españoles ante el Estado del Bienestar, julio de 2008).

## PERCEPCIÓN SOCIAL

De entre varias parcelas de las políticas sociales, la atención sanitaria (49,8%) y las pensiones (13,3%) son las áreas en las que mayor porcentaje de población no estaría dispuesto a admitir un recorte del gasto público en ningún caso, a los que habría que sumar un 14,3% que declaraban que no lo admitirían respecto a ninguna de las partidas.

Las otras partidas eran becas para la educación (4%), prestaciones por desempleo (5%), servicios sociales (4,1%) y viviendas de protección oficial (4,8%), más NS/NC (4,9%).

## PERCEPCIÓN SOCIAL

Llegado el caso de que las Administraciones se vieran obligadas a gastar menos en políticas y servicios públicos, los encuestados se decantaron por centrar dicha reducción en partidas como defensa (41,6%), seguida de obras públicas e infraestructuras (23,1%), política de ciencia y tecnología (14,4%), transporte (12,7%) y cultura (10,6%).

Apenas se encontraban partidarios de reducir el gasto en las áreas clásicas de las políticas sociales o la protección social, como la sanidad (1,8%), las pensiones (2,4%), la enseñanza (2%), los servicios sociales (4,8%) o la protección por desempleo (5,8%).

## Percepción de la calidad de determinados servicios públicos (0-10)

	<b>ESPAÑA</b>	<b>UE-27</b>
<b>Sistema de pensiones</b>	5,1	4,8
<b>Transporte público</b>	6,5	6,3
<b>Sistema educativo</b>	6,5	6,3

## Nivel de Confianza (0-10)

	<b>ESPAÑA</b>	<b>UE-27</b>
<b>En las instituciones</b>	5,2	4,3
<b>En la gente</b>	5,7	5,2

## **% de población que percibe tensiones entre grupos sociales**

	<b>ESPAÑA</b>	<b>UE-27</b>
<b>Entre ricos y pobres</b>	23	29
<b>Entre empresariado y clase trabajadora</b>	32	31
<b>Entre grupos sociales y étnicos</b>	33	38
<b>Entre grupos religiosos</b>	21	29

## LA RESPUESTA INSTITUCIONAL

Al menos en el plano retórico los documentos comunitarios de 2008 parecían querer asumir esas expectativas de la ciudadanía. Los procesos de coordinación en el ámbito de las políticas sociales que complementan la Estrategia de Lisboa (la Agenda social, el MAC y los fondos específicos) siguieron su curso según el programa establecido.



# LA RESPUESTA INSTITUCIONAL

Por su parte, el Consejo Europeo de primavera de 2008 volvió a insistir en marzo de 2008 en “la importancia de la dimensión social de la Unión Europea como parte integrante de la Estrategia de Lisboa” y recalcó la necesidad de continuar integrando las políticas económicas, sociales y de empleo.





# LA RESPUESTA INSTITUCIONAL

Sin embargo, en los documentos políticos aprobados en 2008, las instituciones europeas no anticiparon lo suficiente la magnitud de las consecuencias sociales de la crisis y hubo que esperar a 2009 para que emitieran orientaciones más concretas en este ámbito, una vez que se había desplegado ya una amplia serie de iniciativas nacionales.



## Política Social Pública

Falleció atacada por un virulento ataque de políticas de austeridad, que agravaron el síndrome previo de falta de voluntad política

En vida, aseguró el disfrute de los derechos económicos, sociales y laborales de millones de personas

La acompañan en el acto sus hijas, Sanidad, Educación, Dependencia, Empleo, Igualdad, Servicios Sociales y Cooperación Internacional que han sido víctimas de persistentes ataques y están al borde de la muerte.

Millones de personas están sufriendo por su inminente fallecimiento y llaman una rebelión global por su recuperación.

**¡¡REBELATE!!**

No permitas que mueran las políticas sociales

**CONVOCAMOS AL FUNERAL MÁS GRANDE DE LA HISTORIA DE ESPAÑA  
DÍA 17 DE OCTUBRE, A LAS 19h. EN LA PUERTA DEL SOL DE MADRID**

Alianza Española Contra la Pobreza



## LA RESPUESTA INSTITUCIONAL

La Agenda Social renovada de la Unión Europea aprobada en el mes de julio de 2008 se propuso renovar los medios para alcanzar los objetivos sociales fundamentales del Tratado centrándose en potenciar el papel de las personas y articulándose en torno a las oportunidades, el acceso y la solidaridad (Plan Europeo de recuperación económica, Fondo Europeo para la Integración de los Nacionales de Terceros Países, Programa Progress 2007-2013 sobre el empleo y la solidaridad social, programa específico de ayuda alimentaria para las personas más necesitadas de Europa). Poco más se hizo.