

BOCES nº 48

Principales indicadores económicos y sociales de Canarias

Mayo 2013

Contenido:

- I. Indicadores de coyuntura
 - II. Estadística del mes:
POBREZA, DESARROLLO HUMANO, DISTRIBUCIÓN DE LA
RENTA Y DESIGUALDAD INTRATERRITORIAL.
 - III. Cuadro resumen de indicadores
-

(Datos actualizados a 14/6/2013)

PRINCIPALES INDICADORES ECONÓMICOS Y SOCIALES DE CANARIAS

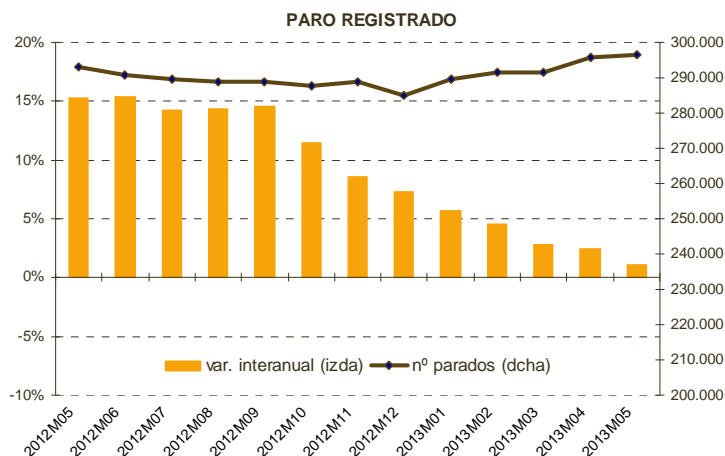
Boletín de Coyuntura Nº 48. Mayo 2013
(datos disponibles a 14/6/2013)

I. INDICADORES DE COYUNTURA

INDICADORES DEL MERCADO DE TRABAJO

	último dato	var. mes anterior (%)	var. inter anual (%)
Paro registrado	296.362	0,2%	1,1%
hombres	146.170	-0,2%	0,5%
mujeres	150.192	0,6%	1,6%
Contratos	43.893	-1,1%	5,1%
indefinidos	4.631	-5,6%	-14,2%
temporales	39.262	-0,5%	8,0%
Afiliación a la SS	643.461	-0,4%	-2,0%

Mayo. MESS-SEPE



El **paro registrado** en Canarias vuelve a crecer en **mayo**, de manera que tras un aumento de 538 parados respecto al mes anterior (0,2%), el paro registrado se sitúa en 296.362 personas, el registro más alto por el momento. En términos interanuales se ha producido un aumento del paro en 3.134 personas, lo que representa un incremento del 1,1%. La tasa de variación interanual, invariablemente positiva desde finales de 2011, muestra en los últimos seis meses una disminución en la intensidad de crecimiento, siendo la de este mes la más baja desde octubre de 2011.

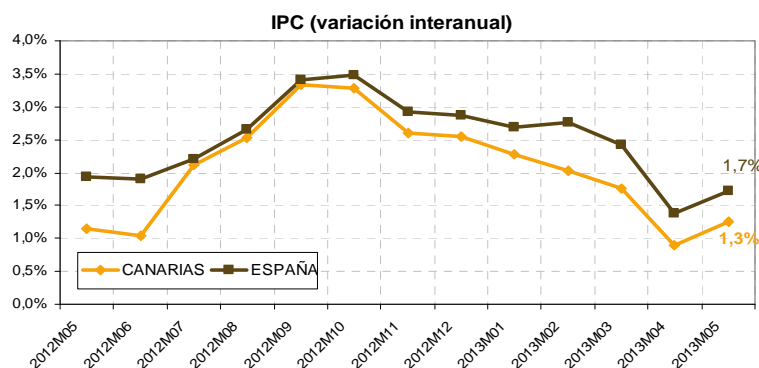
Para el conjunto del país, la cifra de paro registrado de mayo se reduce por tercer mes consecutivo. El descenso de 98.265 respecto a abril (-2,0%) representa la mayor reducción intermensual del paro en el mes de mayo desde el inicio de la crisis. La cifra de paro registrado nacional se sitúa en 4.890.928, alejándose por el momento de la temida cifra de los cinco millones alcanzada en febrero y marzo de este año. La variación interanual se desacelera hasta el 3,8%, la más baja desde junio de 2011, reflejando un aumento del paro en los últimos doce meses de 176.806 personas.

INDICADORES DE PRECIOS

	var. mes anterior (%)	var. Interanual (%)
IPC ⁽¹⁾	0,1	1,3
IPC (subyac)* ⁽¹⁾	0,3	1,1
IPRI ⁽²⁾	-5,9	-14,5

⁽¹⁾ Mayo, ⁽²⁾ Abril. INE

*sin alimentos ni productos energéticos

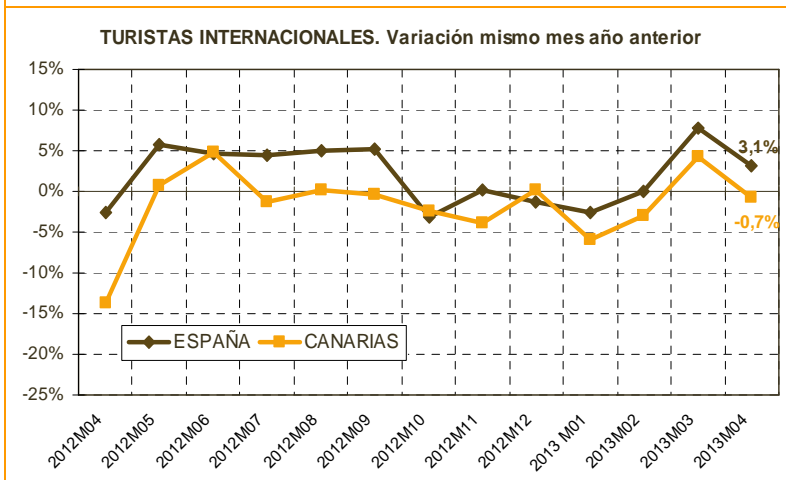
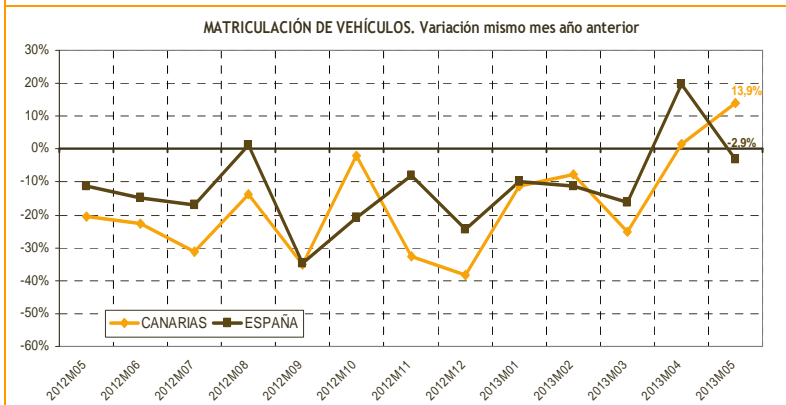
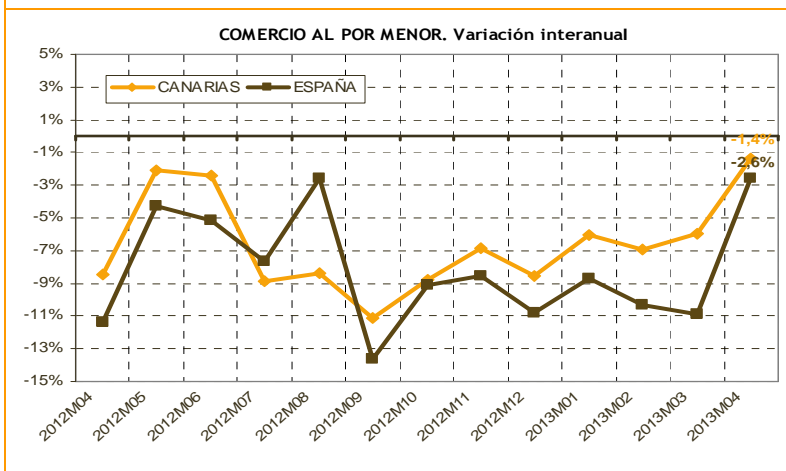


En **mayo** los precios se incrementan ligeramente respecto al mes anterior tanto en Canarias (0,1%) como para la media nacional (0,2%). En términos interanuales, la tasa de variación del IPC en el mes de mayo se incrementa, llevando la tasa de inflación hasta el 1,3% en Canarias y el 1,7% para la media nacional, lo que significa un cambio de tendencia respecto a la evolución de los seis meses anteriores, en los que la tasa de inflación ha ido reduciéndose paulatinamente. El índice de precios sin alimentos no elaborados ni productos energéticos también crece respecto al mes anterior, mientras que la tasa interanual en el mes de abril se incrementa cinco décimas en Canarias hasta alcanzar el 1,1% y una décima para la media nacional (2,0%).

INDICADORES DE ACTIVIDAD ECONÓMICA

	último dato	var. mes ant. (%)	var. anual (%)
Índice de Producción Industrial (1)	82,3	6,9	11,4
Ventas del Comercio al por menor (1)	85,0	-1,6	-1,4
Matriculación de vehículos (2)	2.668	11,7	13,9
Turismo			
Turistas extranjeros (3)	783.285	-24,7	-0,7
Gasto turístico (mill €) (3)	820	-28,1	7,2
Viajeros (1)	833.658	-22,8	-4,1
Pernoctaciones (1)	6.325.611	-22,1	-1,6

(1) abril. INE; (2) mayo. DGT; (3) abril. FRONTUR-EGATUR (IET)



Los indicadores de actividad económica examinados siguen sin mostrar en su conjunto signos evidentes de recuperación, de manera que en gran parte de los sectores económicos analizados se sigue observando una contracción de la actividad. Además, los indicadores del sector turístico en Canarias, que en años anteriores mostraron intensas subidas, reflejan en la actualidad resultados solamente parcialmente positivos.

En el mes de **abril** se registra, tanto en Canarias como para el conjunto del país, un incremento en la **producción industrial** en términos intermensuales e interanuales, siendo este incremento de mayor intensidad en Canarias que para la media nacional.

En el mismo mes se produjo en Canarias una contracción en las **ventas del comercio minorista** respecto al mes anterior. En términos interanuales, la tasa de crecimiento, invariablemente negativa desde inicio de 2012, mejora notablemente para Canarias y para la media nacional, con descensos menos intensos que los registrados en meses anteriores.

Con **2.668 vehículos matriculados** en **mayo**, la venta de automóviles nuevos en Canarias se incrementa respecto a abril y se sitúa por encima del nivel del año pasado. Por otra parte, los datos acumulados de matriculaciones realizadas en los últimos doce meses siguen reflejando, en términos interanuales, una contracción en Canarias más intensa que para la media nacional.

El llamado "efecto estadístico de la Semana Santa" (2012 en abril y 2013 en marzo) sigue condicionando la interpretación de los nuevos datos mensuales del **sector turístico** del mes de **abril**, en especial los de ocupación turística del INE. Dejando a un lado los efectos estacionales, los datos anualizados del número de turistas extranjeros siguen mostrando registros por encima de los 10 millones en Canarias, aunque tras dos años de intenso crecimiento en el número de llegadas internacionales, los últimos datos empiezan a mostrar en Canarias un ligero descenso. La evolución del gasto turístico muestra una tendencia más positiva, alcanzándose en Canarias valores similares a los registrados con anterioridad a la crisis y aún mayores para el conjunto nacional.

II. ESTADÍSTICA DEL MES

POBREZA, DESARROLLO HUMANO, DISTRIBUCIÓN DE LA RENTA Y DESIGUALDAD
INTRATERRITORIAL.

La publicación en los últimos meses por parte del IVIE (Instituto Valenciano de Investigaciones Económicas) y del Consejo Económico y Social de España (CES-E) de diferentes informes en torno a la pobreza, el desarrollo humano, la distribución de la renta y la desigualdad es objeto del presente análisis del Boletín de Coyuntura del CES de Canarias, en el que, desde la perspectiva de Canarias, revisaremos algunas de las principales conclusiones de dichos estudios.

POBREZA

En el Informe “La pobreza en España y sus comunidades autónomas 2006-2011¹” presentado por el IVIE el pasado 15 de mayo, sus autores centran su análisis en la evolución de la pobreza en España y sus comunidades autónomas a partir de la construcción de un indicador compuesto, siguiendo un enfoque multidimensional que va más allá del análisis de la renta de los hogares. Siguiendo la propuesta de Naciones Unidas para medir la pobreza en países desarrollados, proponen cuatro dimensiones, las tres que definen el Índice de Desarrollo Humano de Naciones Unidas (salud, educación y bienestar material) junto con el paro de larga duración, que trata de aproximar la dimensión *exclusión social*, definida como incapacidad continuada de acceso a las oportunidades de llevar una vida digna.

De esta manera, para analizar la evolución de la pobreza en España y sus comunidades autónomas durante el periodo 2006-2011 los autores presentan de forma separada lo sucedido en términos de pobreza material y exclusión social (renta y empleo) y en términos de salud y educación (esperanza de vida y tasa de abandono escolar).

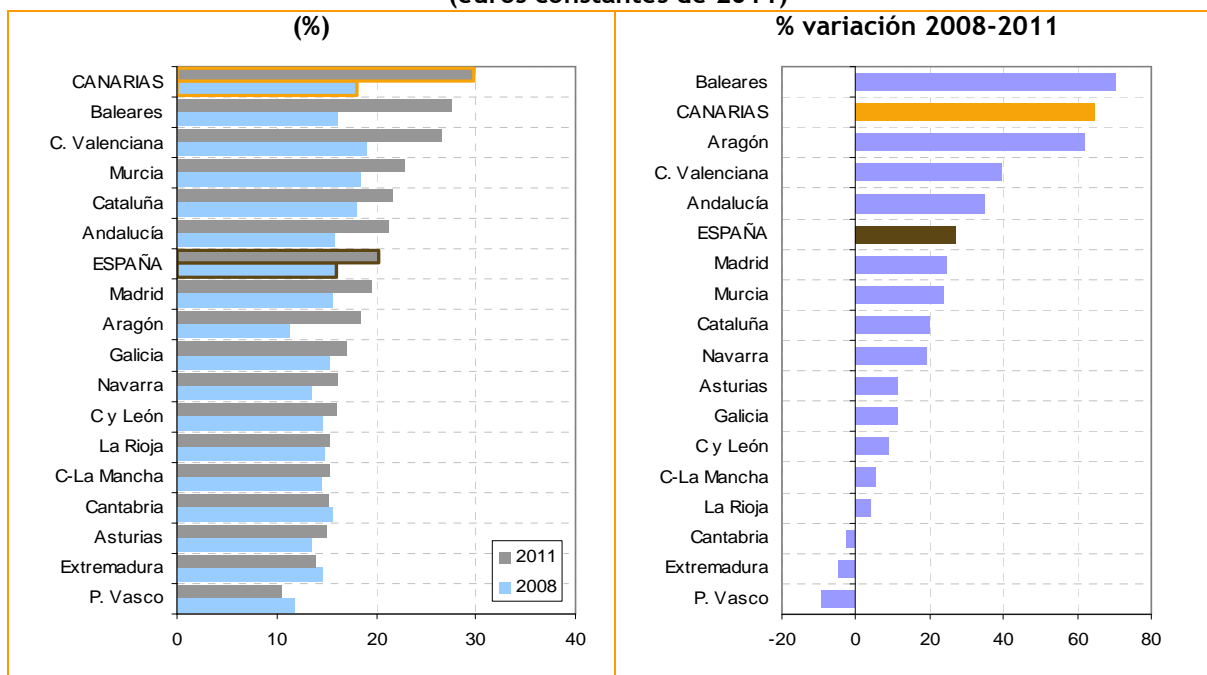
Se analiza a continuación la evolución de Canarias en el periodo 2008-2011 para los cuatro indicadores seleccionados en el estudio, así como para el Índice de Pobreza Humana (IPH) elaborado por el IVIE.

En el estudio del IVIE se elige como **indicador de pobreza material** el porcentaje de personas con una renta inferior al 60% de la mediana de cada comunidad. En el periodo 2008-2011, Canarias pasa de una tasa de pobreza material del 18,1% al 29,8% (ver **gráfico 1**). La tasa de crecimiento para este indicador entre 2008 y 2011 es en Canarias del 65%, solamente superada por Baleares, que muestra una evolución todavía más negativa. En la comparativa regional, esto supone que Canarias, que ya en 2008 se encontraba como la tercera comunidad autónoma con mayor índice de pobreza material, por detrás de la Comunidad Valenciana y Murcia, muestra en 2011 el mayor porcentaje de personas con una renta inferior al 60% de su mediana.

¹ <http://www.ivie.es/downloads/2013/05/Pobreza-Villar-Bancaja-Informe-2012.pdf>

GRÁFICO 1. INDICADOR DE POBREZA MATERIAL

-Porcentaje de personas con una renta inferior al 60% de la mediana de cada comunidad en 2006- (euros constantes de 2011)

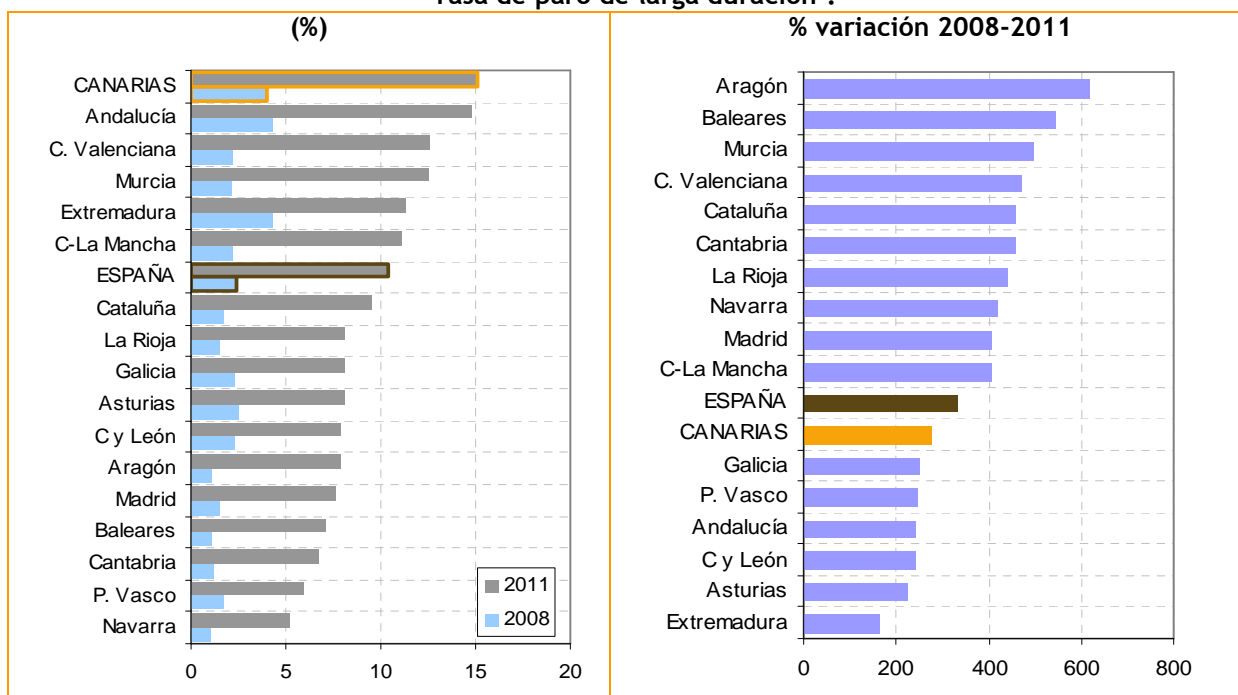


Fuente: IVIE (a partir de datos de la Encuesta de Presupuestos Familiares del INE).

El indicador de exclusión social que se utiliza en este estudio es la tasa de paro de larga duración. Para este indicador, Canarias, que todavía se encontraba por detrás de Andalucía y Extremadura en 2008, pasa a mostrar el mayor índice de paro de larga duración en 2011 (ver gráfico 2). Y esto a pesar de que otras comunidades autónomas han mostrado un mayor crecimiento porcentual en el paro de larga duración. De hecho, el incremento en el paro de larga duración de Canarias en dicho periodo (277%) es incluso menor que el de la media española (333%).

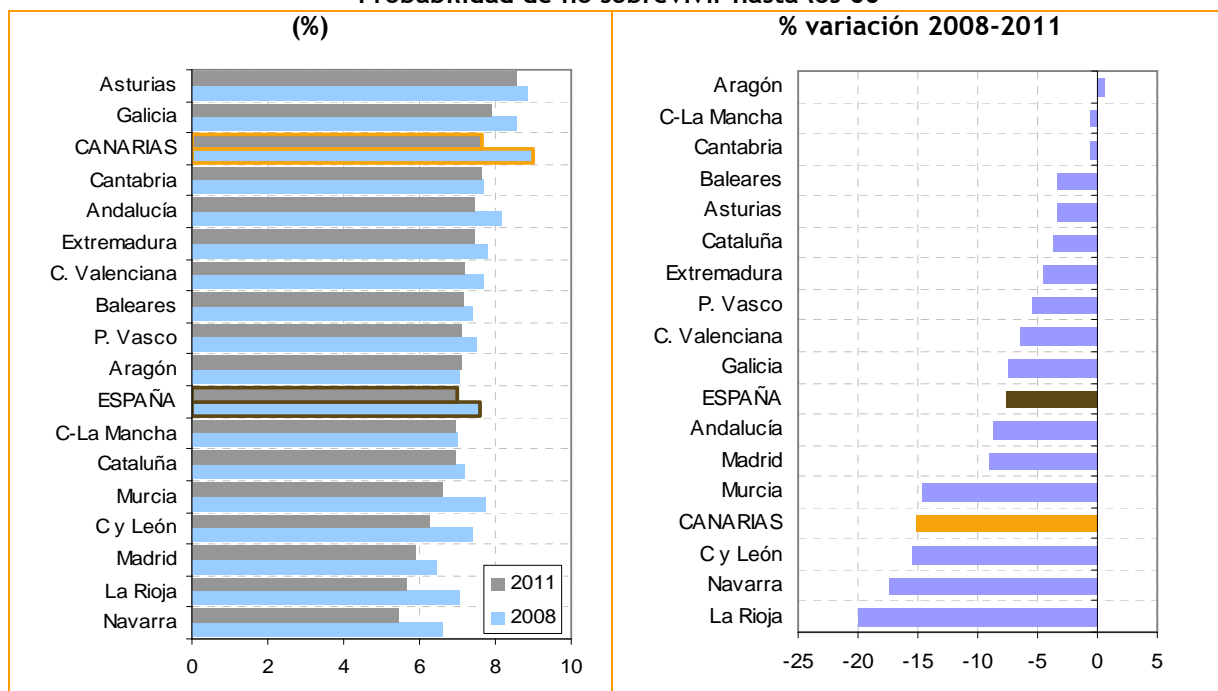
GRÁFICO 2. INDICADOR DE EXCLUSIÓN SOCIAL

-Tasa de paro de larga duración-



Fuente: IVIE (a partir de datos de la Encuesta de Población Activa del INE).

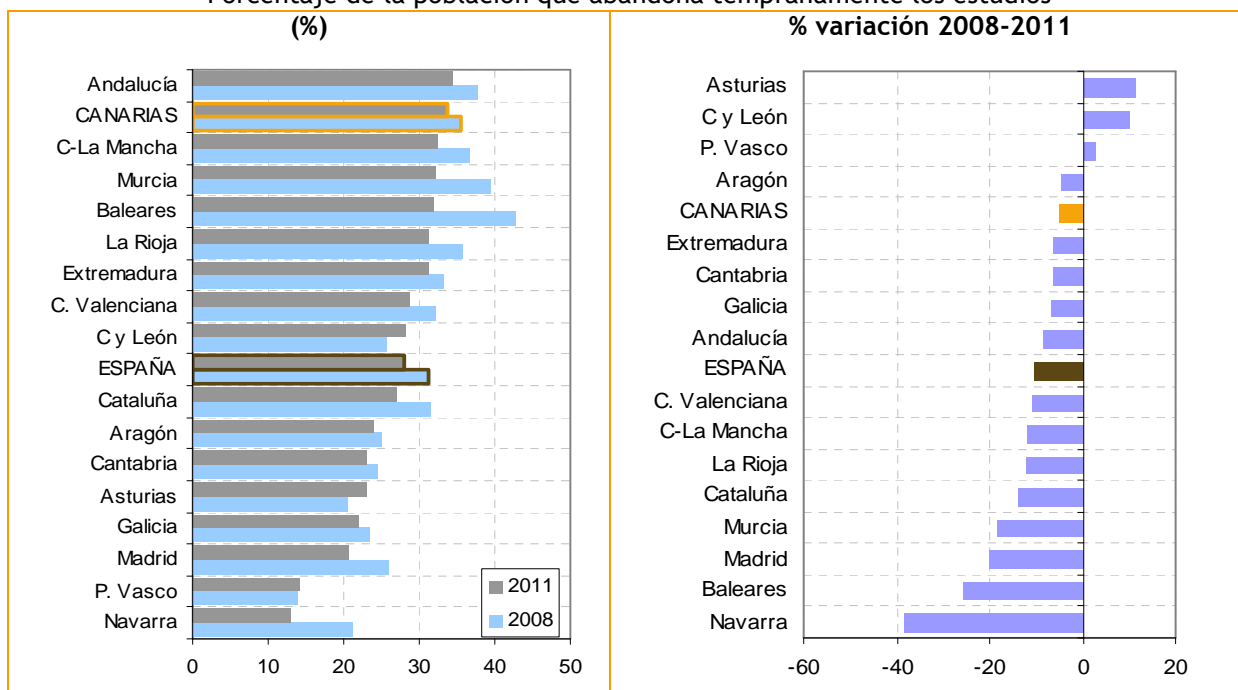
GRÁFICO 3. INDICADOR DE SALUD
-Probabilidad de no sobrevivir hasta los 60-



Fuente: Goerlich e IVIE.

Respecto al **indicador de salud** elegido en este estudio (probabilidad de no vivir hasta los 60 años), Canarias con un 9% en 2008, se situaba como la comunidad autónoma con un valor más alto en la comparativa autonómica. En el periodo 2008-2011 Canarias ha mostrado una evolución positiva, encontrándose entre las comunidades autónomas en donde este indicador se ha reducido en mayor medida (ver **gráfico 3**). Como consecuencia de esta favorable evolución, Canarias ha mejorado dos puestos en la comparativa autonómica, encontrándose en 2011 por detrás de Asturias y Galicia.

GRÁFICO 4. INDICADOR DE EDUCACIÓN
-Porcentaje de la población que abandona tempranamente los estudios-

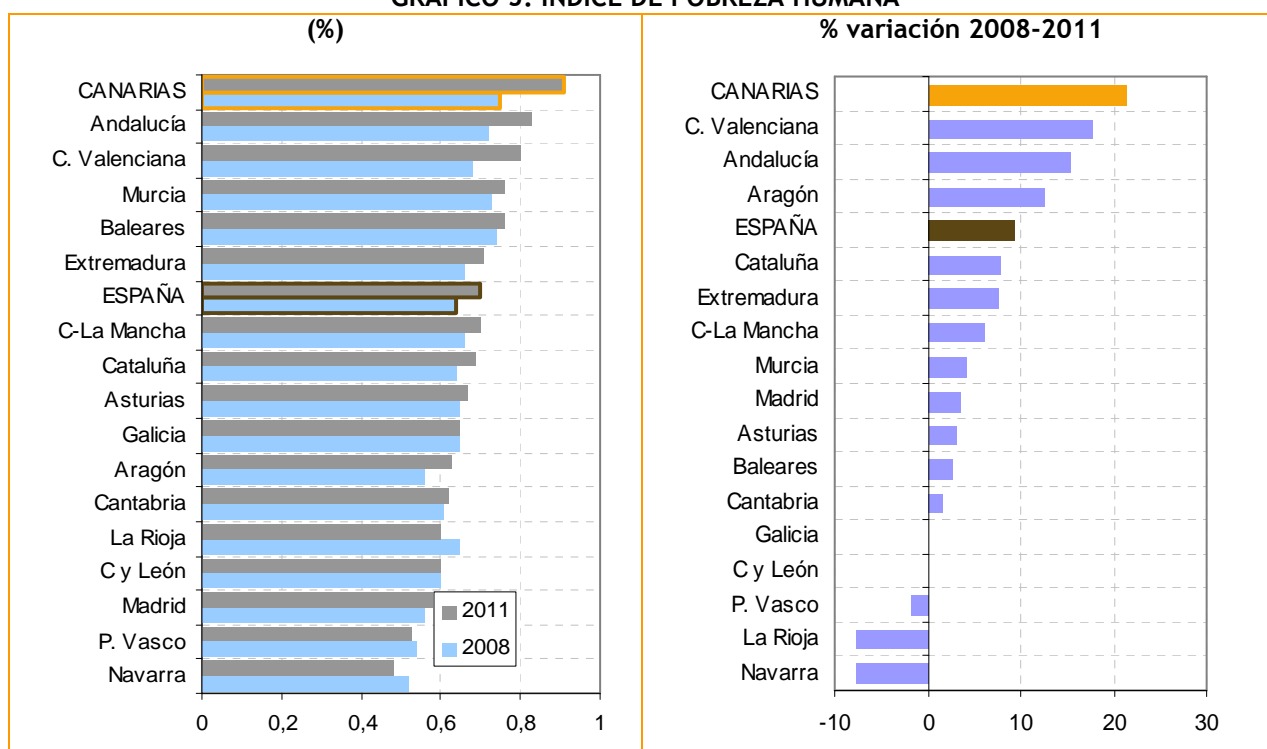


Fuente: IVIE (a partir de datos de la Encuesta de Población Activa del INE).

El indicador seleccionado para integrar en el IPH la **dimensión de educación** es el porcentaje de la población que abandona tempranamente los estudios. Según estos datos, Canarias se encontraba en 2008 entre las comunidades autónomas con mayor índice de abandono escolar, por detrás de Baleares, Murcia, Andalucía, Castilla-La Mancha y La Rioja. En el periodo 2008-2011 se ha producido en Canarias una reducción en este indicador, pero menos intenso que para la media nacional (ver **gráfico 4**). Como consecuencia de esta evolución, Canarias empeoraba su posición relativa, encontrándose en 2011 solamente por detrás de Andalucía.

A partir de los cuatro indicadores que se acaban de analizar (pobreza material, empleo, salud y educación), los autores del estudio elaboran el **Índice de Pobreza Humana (IPH)**. Canarias ya se encontraba en 2008 como la comunidad autónoma con mayor IPH. En el periodo estudiado, Canarias ha mostrado el mayor crecimiento porcentual en este indicador, por lo que su posición relativa en la comparativa autonómica no ha variado, aumentando su brecha respecto a la media estatal. En concreto, en el periodo 2008-2011, el IPH pasa en Canarias del 0,75 al 0,91, mientras que para la media nacional el IPH pasa del 0,64 al 0,70. La tasa de variación para todo el periodo es por tanto del 21% para Canarias y del 8% para la media nacional (ver **gráfico 5**).

GRÁFICO 5. INDICE DE POBREZA HUMANA



Fuente: IVIE (a partir de datos de la EPA y EPF del INE y Goerlich).

Entre los principales resultados de este estudio, los autores destacan que en términos generales “mientras que la pobreza económica aumenta de forma pronunciada, por la acumulación del efecto de pérdida de renta y de incremento del desempleo de larga duración, la pobreza en capital humano se reduce debido a la poca sensibilidad a corto plazo de la esperanza de vida y al carácter contra-cíclico de la tasa de abandono temprano de los estudios”. Otra de las conclusiones del estudio es que “los datos de pobreza también muestran que la diversidad entre comunidades autónomas ha aumentado hasta casi duplicarse”.

Desde el examen que se ha seguido en el presente análisis de la situación de Canarias en el conjunto autonómico, cabe destacar además que al inicio de la crisis, Canarias ya se encontraba entre las comunidades autónomas con peores valores en los indicadores de pobreza material, exclusión social, salud y educación. En el periodo 2008-2011 en Canarias solamente el indicador de salud tuvo un mejor comportamiento respecto a la media nacional, mientras que para el resto de indicadores, y en especial para el indicador de pobreza material, se ha observado un peor comportamiento relativo. Como consecuencia de lo anterior, en el periodo 2008-2011 se observa en Canarias el mayor crecimiento porcentual del Índice de Pobreza Humana en la comparativa autonómica, ampliándose la brecha respecto a la media estatal.

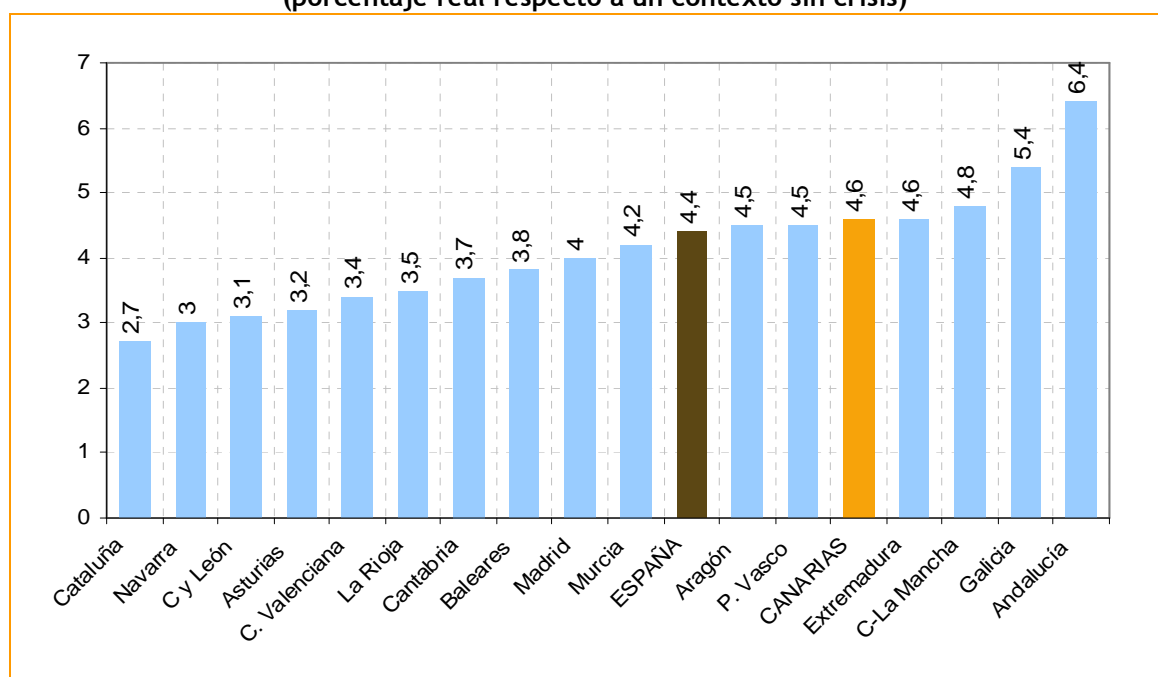
DESARROLLO HUMANO

El Informe “Desarrollo humano en España. 1980-2011”² presentado también por el IVIE el pasado 15 de mayo centra su análisis en la evolución del desarrollo humano en España y sus comunidades autónomas entre 1980 y 2010. El indicador que se presenta en este estudio, denominado NIDH, sigue la metodología desarrollada por Naciones Unidas para su Índice de Desarrollo Humano (IDH-NU), manteniendo sus tres componentes (salud, educación y bienestar material) aunque establece algunas modificaciones de carácter técnico.

Uno de los análisis más interesantes de este estudio es la investigación llevada a cabo sobre los **efectos de la crisis en los índices de desarrollo humano** en España y sus comunidades autónomas. En dicha investigación se pretende estimar la pérdida en los niveles de desarrollo a causa de la crisis para el periodo 2007-2010.

Los resultados de esta investigación muestran que el desarrollo humano en España ha descendido de forma significativa respecto a un escenario sin crisis, de manera que esta reducción en el índice de desarrollo humano es del 4,4% para el conjunto de España. En esta investigación, Andalucía aparece como la comunidad autónoma donde la caída del desarrollo humano ha sido mayor (6,4%), y Cataluña la comunidad que presenta un mayor descenso (2,7%). Canarias, con una caída del 4,6% en el indicador de desarrollo humano respecto a un escenario sin crisis, muestra un descenso en el desarrollo humano ligeramente mayor que el de la media nacional (ver gráfico 6).

GRÁFICO 6. VARIACION DEL DESARROLLO HUMANO (NIDH).2006-2010
(porcentaje real respecto a un contexto sin crisis)



Fuente: IVIE.

DISTRIBUCIÓN DE LA RENTA Y DESIGUALDAD INTRATERRITORIAL.

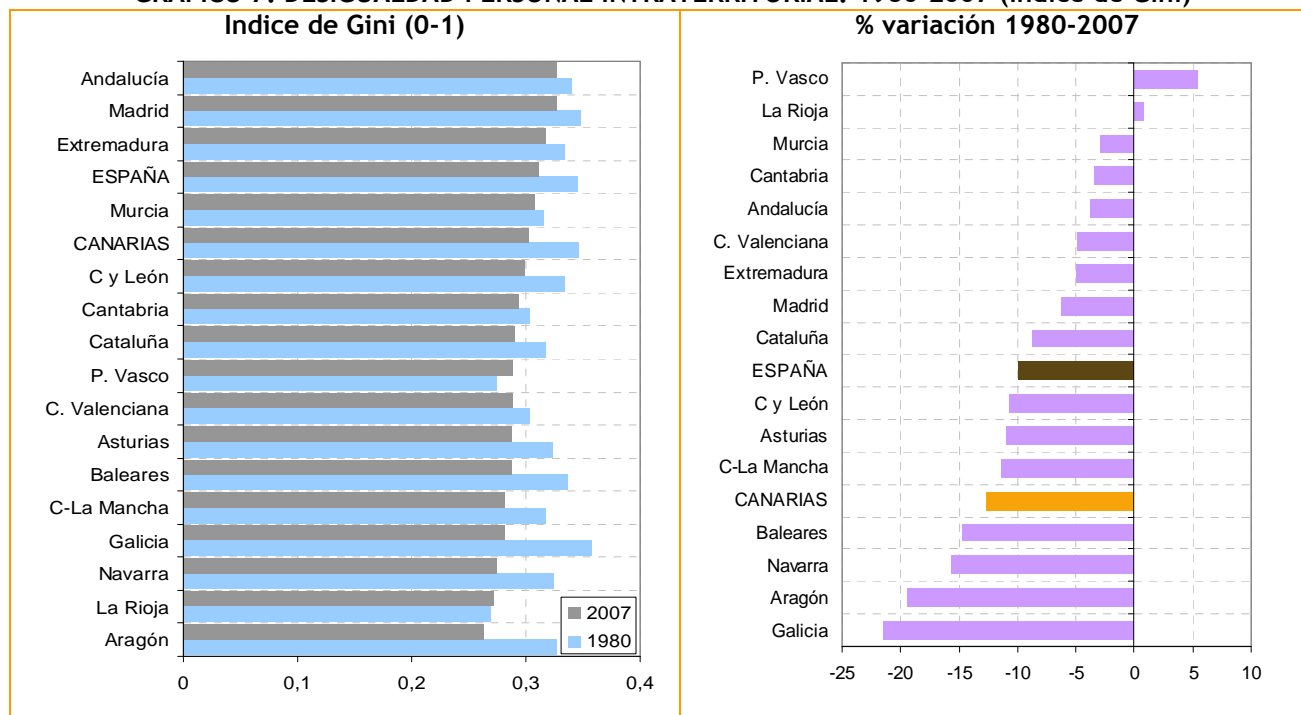
El febrero pasado, el CES de España aprobó su informe 3/2013 *sobre distribución de la renta en España: desigualdad, cambios estructurales y ciclos*³. A través de este informe, el CES de España trata de aproximarse a la evolución de la distribución de la renta en España teniendo en cuenta los distintos ciclos económicos que ha atravesado nuestro país desde 1980, tanto en periodos de crecimiento económico como de recesión, tratando de integrar sus dimensiones fundamentales.

² <http://www.ivie.es/downloads/2013/05/Desarrollo-Humano-Herrero-Bancaja-Informe-2012.pdf>

³ <http://www.ces.es/documents/10180/526241/Inf0313.pdf>

Uno de los aspectos más interesantes de este estudio es el análisis que se realiza sobre las diferencias intra-regionales en la distribución personal de la renta. Se trata de un análisis, complementario al estudio territorial de la distribución de la renta, en el que se analizan las desigualdades internas en renta personal, es decir, dentro de cada territorio, para el periodo 1980-2007⁴, utilizando como indicador de referencia el índice de Gini⁵.

GRÁFICO 7. DESIGUALDAD PERSONAL INTRATERRITORIAL. 1980-2007 (índice de Gini)



Fuente: CES de España a partir de F. J. Goerlich y A. Villar (2009).

Este estudio constata, para el periodo 1980-2007, la existencia de un proceso de reducción en la desigualdad intraterritorial de la renta en quince de las diecisiete comunidades autónomas, con las únicas excepciones de País Vasco y La Rioja, donde aumenta ligeramente.

En un análisis más detenido del caso de Canarias se observa que en 1980 nuestra comunidad autónoma se encontraba como la tercera con mayores niveles de desigualdad en la distribución interna de la renta, solamente por detrás de Galicia y la Comunidad de Madrid. Comparando los datos de 2007 con los de 1980, Canarias aparece entre las comunidades autónomas con una reducción porcentual en el indicador de desigualdad intraterritorial superior a la media nacional, solamente por detrás de Galicia, Aragón, Navarra y Baleares (ver gráfico 7). Como consecuencia de esta evolución, la situación relativa de Canarias en la comparativa regional mejora, situándose en 2007 por detrás de Andalucía, Madrid, Extremadura y Murcia.

Con relación a la desigualdad intraterritorial, una de las conclusiones más interesantes de este informe es que no parece existir relación entre niveles de renta per cápita y niveles de desigualdad interna, por lo que, según el CES nacional “la explicación de la desigualdad interna se encuentra en las singularidades del proceso distributivo específico de cada región, más que en las desigualdades interterritoriales”.

⁴ Debe tenerse en cuenta que el periodo temporal de este estudio (1980-2007) muestra la evolución en el periodo anterior de la crisis y que por tanto, sus resultados no son comparables con las investigaciones del IVIE anteriormente presentadas.

⁵ El índice de Gini es un indicador de desigualdad de renta y riqueza, que toma valores entre 0 y 1, donde un mayor valor indica una mayor desigualdad.

PRINCIPALES INDICADORES ECONÓMICOS Y SOCIALES DE CANARIAS

Boletín de Coyuntura Nº 48. Mayo 2013 (datos disponibles a 14/6/2013)

III. CUADRO RESUMEN DE INDICADORES

INDICADORES DE COYUNTURA DE CANARIAS

Indicador	Fecha último dato	último dato		variación periodo anterior		variación mismo periodo año anterior		Periodicidad	unidad
		Canarias	España	Canarias	España	Canarias	España		
EMPLEO									
Tasa de actividad	IT-2013	63,0%	59,7%	0,3	-0,1	-0,5	-0,3	trimestral	%
Tasa de empleo	IT-2013	41,4%	43,5%	-0,6	-0,8	-1,6	-1,8	trimestral	%
Tasa de paro	IT-2013	34,3%	27,2%	1,3	1,1	2,0	2,7	trimestral	%
Activos	IT-2013	1.125.300	22.837.400	0,7%	-0,4%	0,2%	-1,0%	trimestral	nº personas
Ocupados	IT-2013	739.700	16.634.700	-1,3%	-1,9%	-2,7%	-4,6%	trimestral	nº personas
Parados	IT-2013	385.600	6.202.700	4,7%	4,0%	6,4%	10,0%	trimestral	nº personas
Paro registrado	mayo-2013	296.362	4.890.928	0,2%	-2,0%	1,1%	3,8%	mensual	nº personas
Afiliación a la SS	mayo-2013	643.461	16.367.013	-0,4%	0,8%	-2,0%	-3,7%	mensual	nº personas
Contratos	mayo-2013	43.893	1.283.261	-1,1%	11,3%	5,1%	2,9%	mensual	nº personas
indefinidos	mayo-2013	4.631	95.856	-5,6%	-2,5%	-14,2%	-24,2%	mensual	nº personas
temporales	mayo-2013	39.262	1.187.405	-0,5%	12,6%	8,0%	6,0%	mensual	nº personas
Coste laboral por trabajador	IVT-2012	2.128	2.599	3,5%	5,8%	-4,7%	-3,2%	mensual	euros
PRECIOS									
IPC (índice de precios de consumo)	mayo-2013	103,0	104,1	0,1%	0,2%	1,3%	1,7%	mensual	índice
Inflación subyacente (ipc sin e, ane)	mayo-2013	102,1	103,6	0,3%	0,3%	1,1%	2,0%	mensual	índice
IPRI (índice de precios industriales)	abril-2013	106,1	110,0	-5,9%	-1,1%	-14,5%	-0,5%	mensual	índice
ACTIVIDAD Y DEMANDA									
SELECCIÓN INDICADORES									
Matriculación de vehículos	mayo-2013	2.668	91.465	11,7%	2,4%	13,9%	-2,9%	mensual	nº vehículos
Ventas del comercio minorista	abril-2013	85,0	80,7	-1,6%	1,3%	-1,4%	-2,6%	mensual	índice
Empresas inscritas en la SS	mayo-2013	54.119	1.177.057	-0,3%	0,7%	-1,6%	-2,8%	mensual	nº empresas
Índice de Producción Industrial (IPI)	abril-2013	82,3	77,6	6,9%	4,3%	11,4%	7,3%	mensual	índice
CONSTRUCCIÓN									
Viviendas iniciadas	marzo-2013	208	2.619	352,2%	-39,1%	35,9%	-46,0%	mensual	nº viviendas
Viviendas terminadas	marzo-2013	270	6.101	116,0%	3,5%	-49,2%	-42,6%	mensual	nº viviendas
VIVIENDA									
Precio de la vivienda libre	IT-2013	1.248,0	1.519,0	-1,7%	-0,8%	-13,6%	-7,9%	trimestral	euros/m ²
compraventa de vivienda libre	IT-2013	3.114	51.538	-28,0%	-56,8%	-10,2%	-18,7%	trimestral	nº viviendas
valor medio transacción	IT-2013	114.363	128.698	-4,6%	-10,9%	-11,2%	-13,8%	trimestral	euros
SECTOR TURÍSTICO									
Turistas extranjeros	abril-2013	783.285	4.635.778	-24,7%	19,6%	-0,7%	3,1%	mensual	nº personas
Gasto turístico	abril-2013	820	4.031	-28,1%	8,2%	7,2%	5,5%	mensual	mill. de euros
Viajeros	abril-2013	833.658	7.299.940	-22,8%	-1,0%	-4,1%	-13,4%	mensual	nº personas
Pernoctaciones	abril-2013	6.325.611	24.276.513	-22,1%	-4,1%	-1,6%	-12,7%	mensual	días
Estancia media	abril-2013	7,6	3,3	0,9%	-3,2%	2,6%	0,9%	mensual	nº días
COMERCIO EXTERIOR									
Exportaciones	marzo-2013	281.026	20.288.582	33,4%	10,2%	12,3%	2,0%	mensual	miles de euros
Importaciones	marzo-2013	366.470	19.653.647	-15,7%	0,3%	-35,7%	-15,0%	mensual	miles de euros
Saldo comercial	marzo-2013	-85.444	634.935	-61,8%	-153,6%	73,3%	119,6%	mensual	miles de euros
Tasa de cobertura	marzo-2013	76,7%	103,2%	28,2	9,3	32,8	17,3	mensual	%
SISTEMA FINANCIERO									
Depósitos	IVT-2012	22.388	1.167.493	0,2%	3,3%	-7,7%	-0,7%	trimestral	mill. de euros
Créditos	IVT-2012	47.274	1.633.834	-5,6%	-5,9%	-10,3%	-9,1%	trimestral	mill. de euros

