



Breve de resultados del PaD FUNDACIÓ JAUME BOFILL

Panel de Desigualdades Sociales en Cataluña

Informe breve de resultados

Olas A (2001/02) a K (2012)

JUNIO 2014

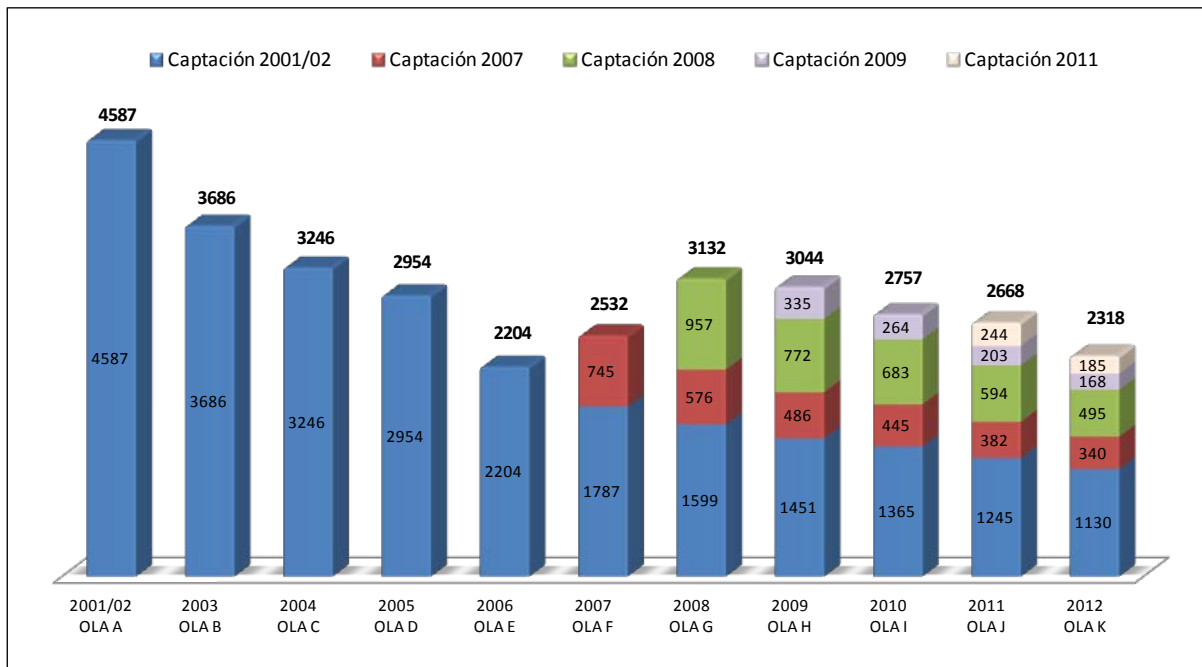
Las once olas del *Panel de Desigualdades en Cataluña-PaD* son una oportunidad única para analizar la sociedad catalana, y por extensión la española, desde los inicios de los años 2000 hasta la actualidad. **Más de 10.000 personas y de 3.500 hogares han pasado por el PaD, y de media por ola hay unos 4.800 individuos y 1.760 hogares.** Las bases de datos del PaD permiten análisis transversales, comparativos y longitudinales con una alta fiabilidad estadística.

Con este documento se quiere dar información sobre la muestra disponible en el PaD, así como ofrecer una breve aproximación a algunos de los resultados que se pueden extraer de ella¹, para que se pueda intuir su capacidad analítica. Encontraréis más información sobre los contenidos del PaD, por bloques temáticos, en el documento *Síntesis de contenidos*.

¿Con cuántos casos se puede contar para el análisis?

Las encuestas longitudinales, debido a su naturaleza periódica a una misma muestra, pierden casos año tras año. Por eso es de suma importancia saber con qué efectivos se puede contar para el análisis. Los gráficos siguientes resumen esta información.

Comportamiento de la muestra captada de individuos (entrevistados y proxys*)



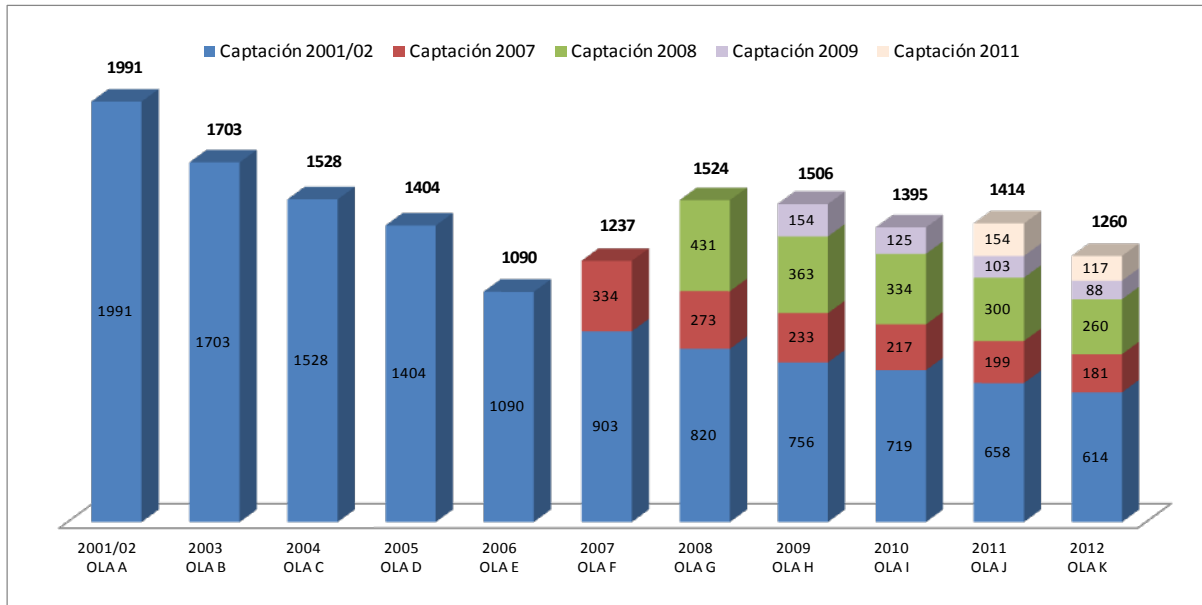
Fuente: elaboración propia con datos del PaD (2001/02 a 2012)

* No se incluyen los menores de 16 años, que por criterios de muestra no pueden ser entrevistados pero de los que también hay información en cada ola, facilitada por el informante principal del hogar.

Este gráfico incluye únicamente las incorporaciones de hogares a la muestra por captación, no las producidas por las dinámicas propias de los hogares.

¹ Todos los resultados de este documento están ponderados, por el Censo 2001 en el caso de los hogares y por el padrón continuo de cada año en el caso de los individuos.

Comportamiento de la muestra captada de hogares



Fuente: elaboración propia con datos del PaD (2001/02 a 2012)

Este gráfico incluye únicamente las incorporaciones de hogares a la muestra por captación, no las producidas por las dinámicas propias de los hogares.

Como se puede ver en los gráficos, **hay 1.130 individuos y 614 hogares que han participado en todas las olas del PaD** y de los cuales, por tanto, tenemos información durante once años seguidos. Además, **3.696 individuos y 2.356 hogares han estado en el PaD durante al menos 4 olas seguidas**, lo que permite análisis de trayectorias de un cierto recorrido. Se debe tener en cuenta que en estos datos no hemos incluido los hogares que se han ido creando a lo largo de las olas (479 nuevos hogares) ni los individuos que se han ido incorporando a los hogares de la muestra del PaD.

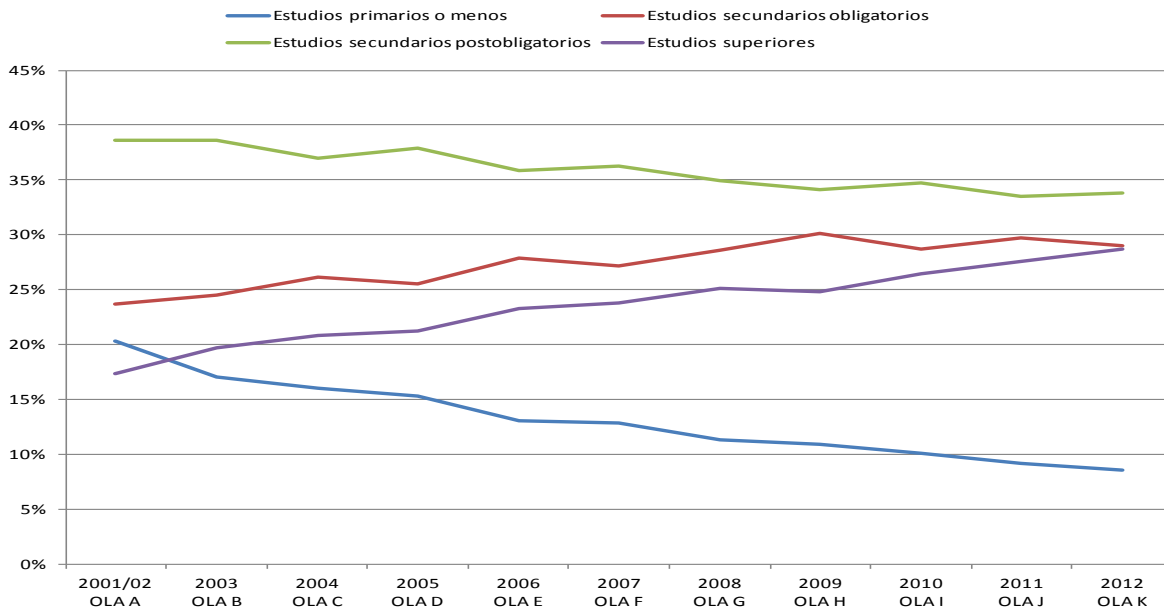
Algunos resultados de los temas de interés principal del PaD

Individuos

Educación y trabajo

El hecho de que los datos del PaD sean longitudinales permite apreciar fenómenos como el cambio en el nivel de formación que ha experimentado la población catalana entre 2001/02 y 2012. Aquí se puede ver, por ejemplo, el aumento progresivo del nivel educativo de la población: mientras aumenta el porcentaje de personas que han conseguido una enseñanza superior (universidad o formación profesional/ciclo formativo de grado superior), la cantidad de personas con estudios primarios o sin estudios disminuyó paulatinamente.

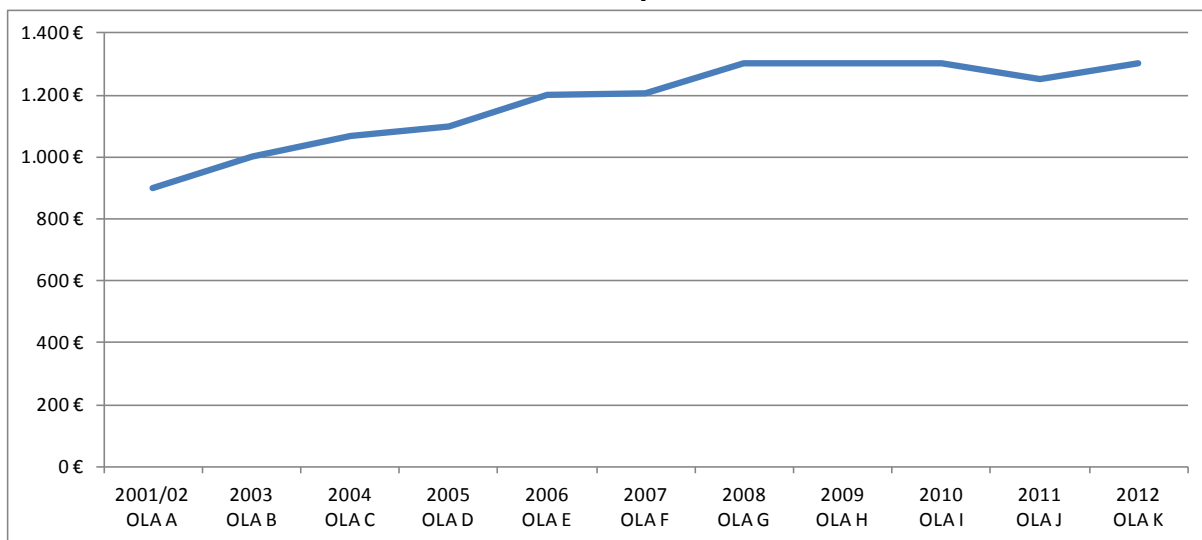
Evolución del nivel máximo de estudios de la población catalana. Porcentajes



Fuente: elaboración propia con datos del PaD (2001/02 a 2012)

Yendo más allá de los datos que se pueden conseguir en múltiples fuentes estadísticas oficiales (como las tasas de paro, por ejemplo) el PaD ofrece información complementaria sobre las condiciones de vida de las personas. Un ejemplo sería la información sobre la mediana del sueldo de las personas ocupadas. Como se puede apreciar en el siguiente gráfico, desde la entrada del euro (que coincide aproximadamente con el nacimiento del PaD) se aprecia una línea ascendente de los ingresos por rentas del trabajo a lo largo de los años, desde unos 900€/mes en 2001/02 a unos 1.300€ al final de la serie. También se hace evidente como la llegada de la crisis económica frena este ascenso, estabilizando su importe en las cinco últimas olas.

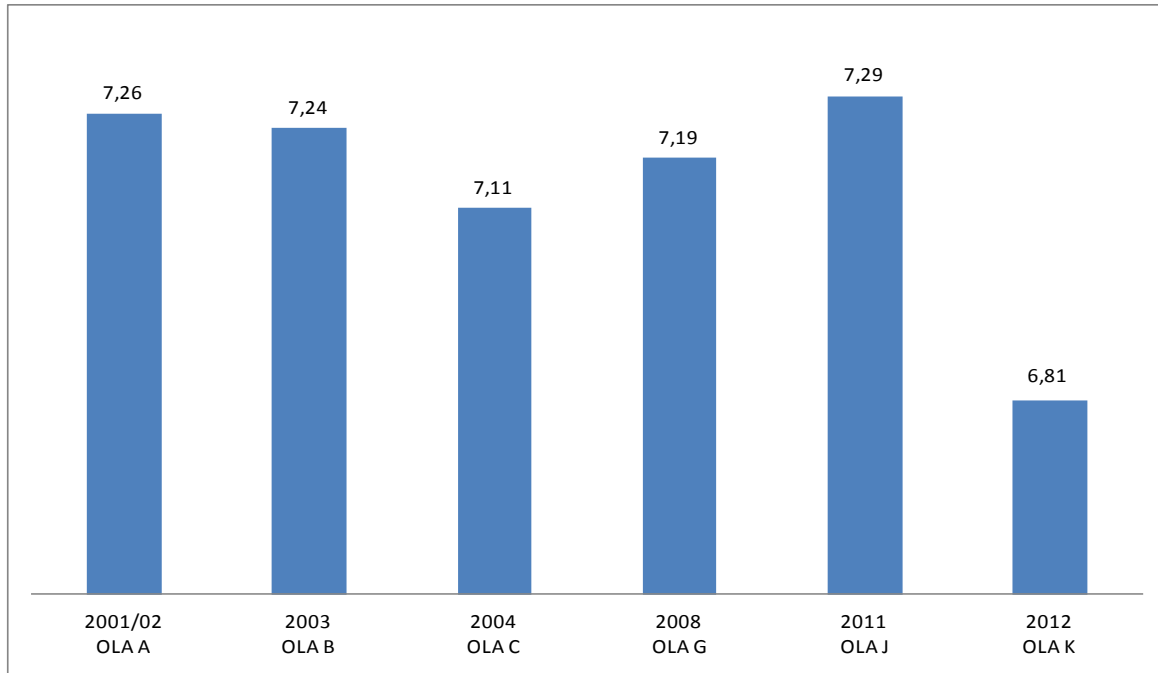
Mediana del sueldo neto en Cataluña en el período 2001/02- 2012



Fuente: elaboración propia con datos del PaD (2001/02 a 2012)

Otro de los valores añadidos de los datos del PaD es que recoge, además de información objetiva, **opiniones y datos subjetivos** (valoraciones y satisfacción con diferentes aspectos de la vida). En el siguiente gráfico podemos ver como la satisfacción con el trabajo experimenta una caída en el último año del estudio, bajando medio punto, situándose por debajo del 7.

Satisfacción con el trabajo (Escala del 0 al 10)

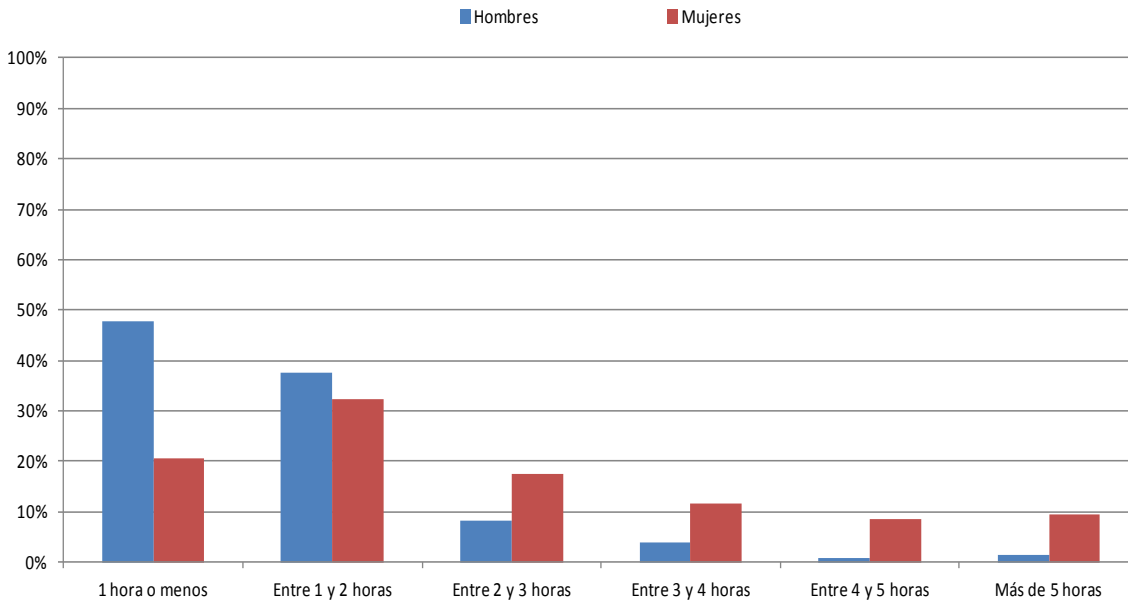


Fuente: elaboración propia con datos del PaD (2001/2, 2003, 2004, 2008, 2011 y 2012)

Trabajo reproductivo

El PaD también permite observar la vida cotidiana de los catalanes, más allá de los aspectos económicos y de trabajo. Este es el caso del trabajo doméstico. En el *Informe longitudinal de contenidos* podéis consultar las variables que forman parte de las diferentes **baterías de preguntas sobre quién hace qué del trabajo doméstico en los hogares catalanes**, así como quién se encarga del cuidado de los menores o de las personas dependientes de los hogares. Como ejemplo, incluimos un gráfico con la diferencia entre sexos a la hora de asumir las tareas del hogar.

Número de horas dedicadas al trabajo doméstico los días laborables, según género, 2012



Fuente: elaboración propia con datos del PaD (2012)

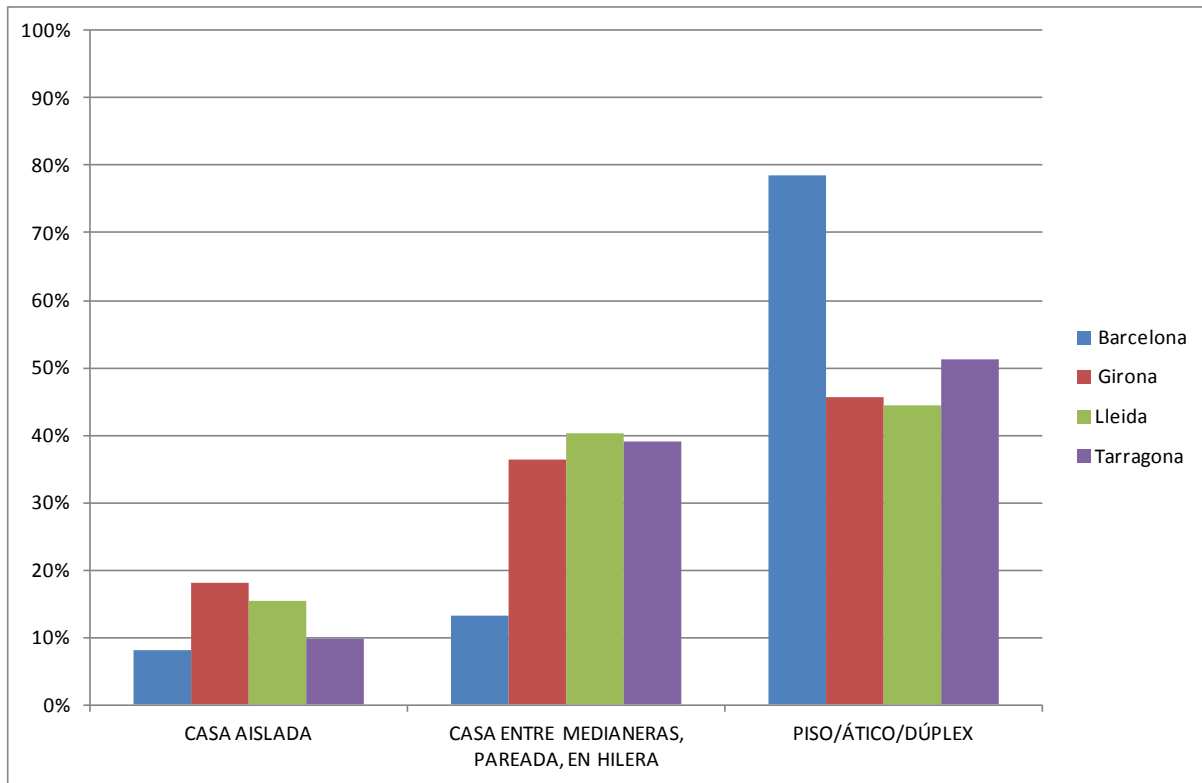
Casi la mitad de los hombres sólo dedica una hora o menos al día a las tareas del hogar, mientras que el mismo porcentaje de mujeres dedica más de dos horas. Un 85% de los hombres están en las dos franjas que menos trabajo representa, es decir que dedican menos de 2 horas al día; en cambio no tienen casi representación en las de más carga horaria. Vemos claramente que las mujeres siguen asumiendo la mayor parte de trabajo doméstico en Cataluña.

Hogares

Vivienda

En lo que respecta al tipo de vivienda de los hogares catalanes, vemos en el gráfico siguiente que la forma más común es el piso, ático o dúplex, que supone más del doble que el resto de tipos -casa aislada o entre medianeras, pareada, en hilera. Este dato sin embargo, está muy condicionado por la provincia de residencia: en la de Barcelona, sólo un 20% viven en una casa unifamiliar, mientras que en Girona y Lleida más de la mitad de los hogares viven en este tipo de viviendas. Este análisis ha sido posible gracias a que **la encuesta PaD es representativa de Cataluña y también de sus cuatro provincias.**

Tipo de vivienda de los hogares catalanes según provincia, 2012

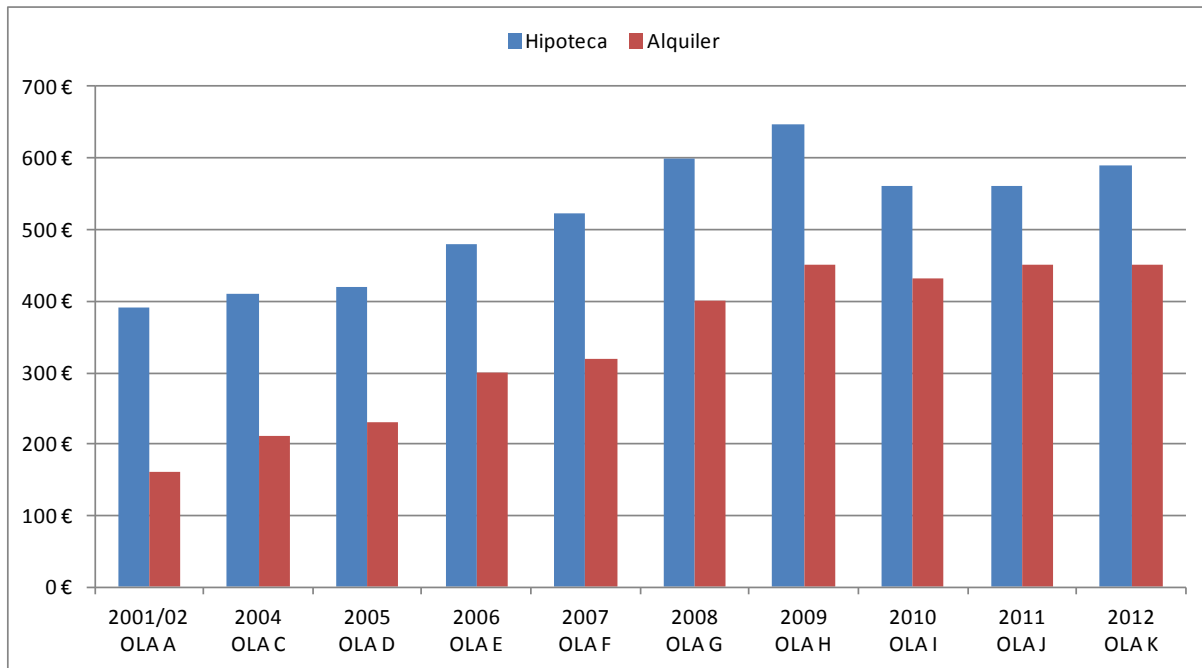


Fuente: elaboración propia con datos del PaD (2012)

¿Y cuánto les cuesta, a los hogares catalanes, esta vivienda? ¿La crisis ha modificado los costes de la vivienda? Durante los años de recogida de datos del PaD se ha encuestado a una media anual de 538 hogares que pagan hipoteca, lo que proporciona datos muy robustos para el análisis. Así, podemos ver en el siguiente gráfico como el precio de la hipoteca aumenta ligeramente entre el 2001 y el 2005, mientras que durante el periodo 2006 a 2009 se da un aumento de más del 50%, de los 410€/mes a los 646€ de mediana.

El descenso en unos 100€ que se aprecia entre 2009 i 2010 tiene que ver, probablemente, con la caída del Euribor en 2009. Al recoger los datos sobre el año anterior, el PaD recogió esta caída en 2010.

Mediana del precio mensual de la hipoteca y del alquiler en Cataluña



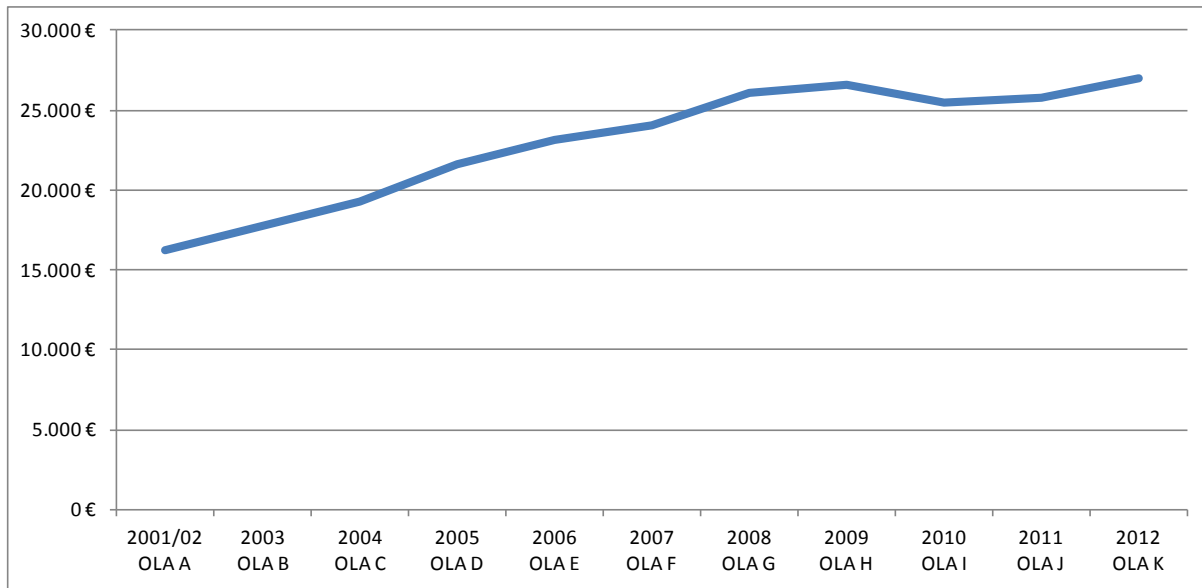
Fuente: elaboración propia con datos del PaD (2001/2-2012, excepto 2003)

En referencia al precio del alquiler, modo de acceso a la vivienda de aproximadamente un 17-18% de los hogares catalanes, también se observa un crecimiento sostenido e importante durante el tiempo de recogida de datos del PaD. De 2001/02 a 2009 triplica su importe, estabilizándose en los últimos cuatro años.

Economía familiar

Paralelamente al aumento del coste de la vida, también ha ido aumentando la renta disponible de los hogares catalanes. Ésta ha experimentado un aumento de casi el 40% durante los años de bonanza, para estabilizarse después en los 26.000-27.000€ anuales durante los años que llevamos de crisis y que el PaD ha podido recoger.

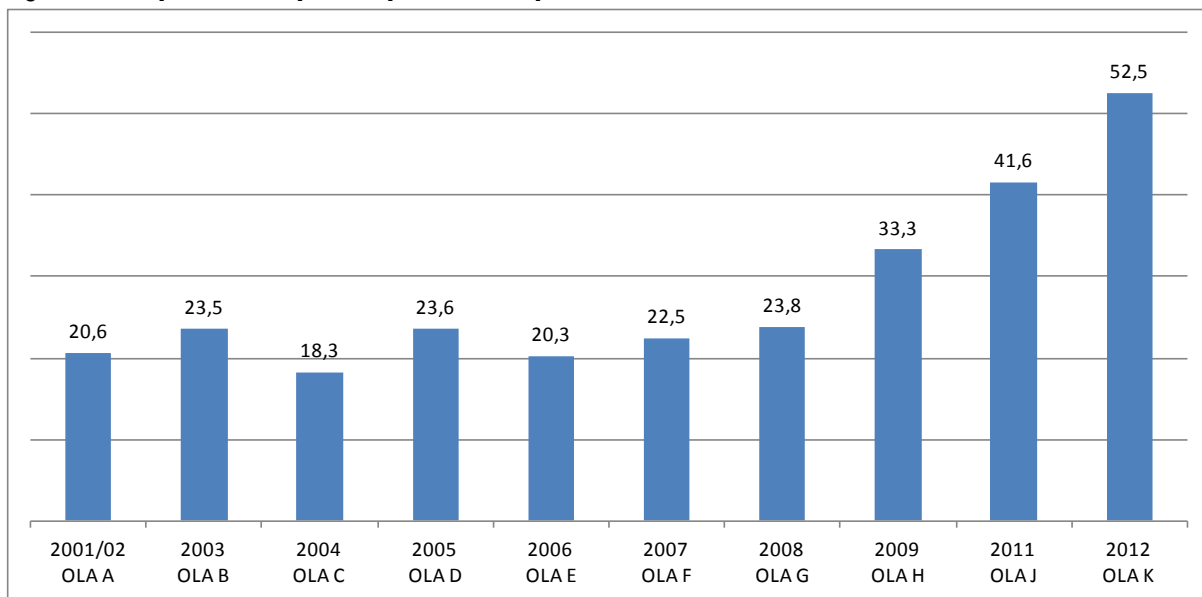
Mediana de los ingresos anuales de los hogares catalanes



Fuente: elaboración propia con datos del PaD (2001/02 a 2012)

Más allá de los datos estructurales sobre cuánto ingresan y cuánto gastan los hogares en Cataluña, es importante saber también cómo valoran su situación económica. Aquí los efectos de la crisis son muy claros: el 20-25% de hogares que consideraban que su posición económica respecto al año anterior era peor o mucho peor, durante los años 2001/02 a 2008, aumenta aproximadamente un 10% por año, situándose en más del 50% para el año 2012.

Valoración de la posición económica del hogar respecto al año anterior. Porcentaje de respuestas "peor" y "mucho peor"



Fuente: elaboración propia con datos del PaD (2001/2-2012 excepto 2010)

Ésta es sólo una pequeña muestra de algunos de los datos que incluye el PaD.
Os animamos a pedir las bases de datos, que **os cederemos de manera gratuita**, y a hacer vuestro propio análisis.

En este *enlace* tenéis toda la información en castellano.

Para más información, dudas o consultas, no dudéis en poneros en contacto con Laura Morató *lmorato@fbofill.cat*

Más información

- ☞ ¿Cómo pedir los datos del PaD? Sigue este *vínculo*
- ☞ Los bloques temáticos que han aparecido en cada ola del PaD, en la *Síntesis de contenidos*
- ☞ Las variables del PaD, por bloques temáticos y olas de aparición, en el *Informe longitudinal de contenidos*