



**FUNDACIÓN FOESSA**  
FOMENTO DE ESTUDIOS SOCIALES  
Y DE SOCIOLOGIA APLICADA

INFORME FOESSA 2012

**CRISTIAN SIMA GUERRA, JAIRO PÉREZ  
RESTREPO, ALBERTO PÉREZ DE LA ROSA,  
YEDRA PRATS, CÉSAR GAVIRA GONZÁLEZ,  
PABLO DUQUE MELGUIZO.**

# INTRODUCCIÓN

---

- El informe FOESSA es un documento publicado por la fundación de Fomento de Estudios Sociales y Sociología Aplicada. Este informe surge por la necesidad de conocer la situación social de España, y temas relacionados con ésta del modo más objetivo y continuado posible.
- Recoge la información que refleja los niveles de desigualdad económica y social existentes, de cara a construir de una sociedad más comunitaria, justa y accesible.

## **LA FUNDACIÓN SE CENTRA EN TRES EJES FUNDAMENTALES:**

**•EL ANÁLISIS ES ESTRUCTURAL: A LA HORA DE TRATAR PROBLEMAS, SE ANALIZAN ESTRUCTURAS (ECONÓMICAS, SOCIALES, POLÍTICAS Y CULTURALES) Y NO CASOS INDIVIDUALES.**

**•LOS AGENTES Y ACTORES QUE SON SUJETOS Y PORTADORES DE NUEVAS POSIBILIDADES.**

**•LA DIMENSIÓN INTERNACIONAL DE LAS POLÍTICAS DE DESARROLLO.**



**ANALIZAMOS. LOS INDICADORES**  
**SOCIALES.**

---

# **ANALIZAMOS. LOS INDICADORES SOCIALES.**

- ✘ El objetivo de esta primera parte es ofrecer una visión de conjunto comentada de algunos de los principales indicadores que retratan el ámbito de la exclusión y el desarrollo social en nuestro país

# 1. RENTA Y DESIGUALDAD

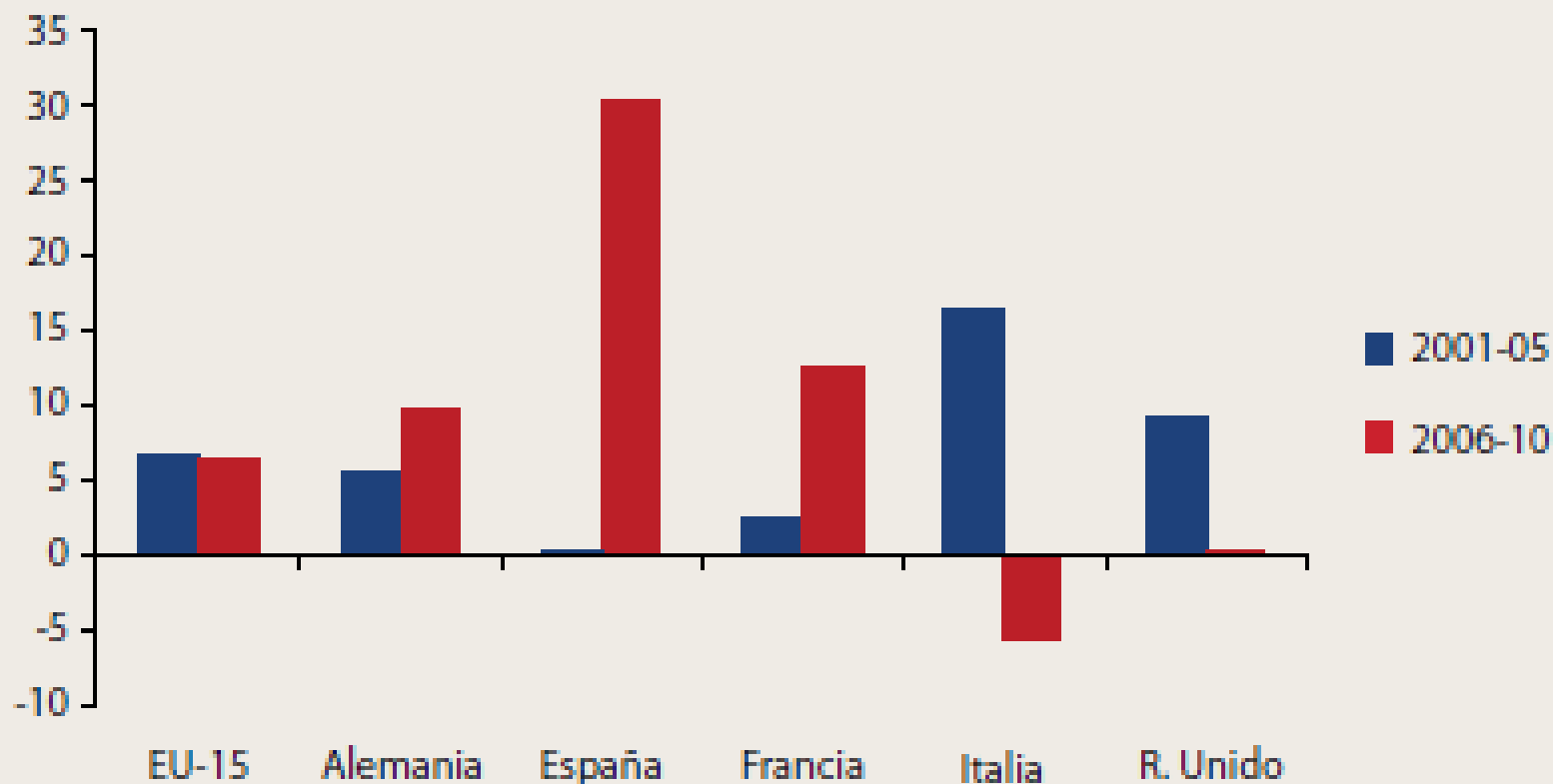
**TABLA 1. Datos de renta y desigualdad**

	2005	2006	2007	2008	2009	2010	2011
Renta nacional disponible neta a precios de mercado por habitante en valor nominal (euros)	17.542	18.573	19.320	19.419	18.523	18.555	-
Renta nacional disponible neta a precios de mercado por habitante en valor real (euros)	15.733	16.303	16.603	16.158	15.368	15.149	-
Renta media por unidad de consumo en valor nominal	12.926	13.654	14.583	14.948	14.747	14.153	-
Renta media por unidad de consumo en valor real	11.593	11.985	12.532	12.438	12.235	11.555	-
Indice de Gini	0,318	0,311	0,313	0,312	0,323	0,339	-
Percentil 80 / Percentil 20	5,4	5,3	5,3	5,4	6,0	6,9	-

Fuentes: Encuesta de Condiciones de Vida. Contabilidad Nacional.

# 1. RENTA Y DESIGUALDAD

GRÁFICO 1. Evolución de la desigualdad (p80/p20)



Fuente: Eurostat.

# **1. RENTA Y DESIGUALDAD**

---

- ✘ La distancia entre la renta correspondiente al 20% más rico de la población y al 20% más pobre pasó de un valor de 5,3 en 2007 a otro de 6,9 al término de 2010. **Tal aumento ha sido el mayor de los 27 Estados de la Unión Europea** y supera con creces la experiencia de cualquier otro país.



## 2. EMPLEO

TABLA 2. Indicadores de empleo

	2005	2006	2007	2008	2009	2010	2011
Tasa de actividad	57,7	58,6	59,1	60,1	59,8	60,0	59,9
Tasa de paro	8,7	8,3	8,6	13,9	18,8	20,3	22,8
Tasa de paro juvenil	18,6	17,8	18,8	29,2	39,1	42,8	48,6
% de parados que llevan más de un año buscando empleo	28,7	25,0	22,7	21,4	34,5	45,9	50,0
Tasa de paro de la persona principal del hogar	5,9	6,0	6,5	11,2	15,8	16,6	17,9
Hogares con todos los activos en paro	2,6	2,5	2,7	4,9	7,1	7,7	9,1

Fuente: Encuesta de Población Activa (INE).

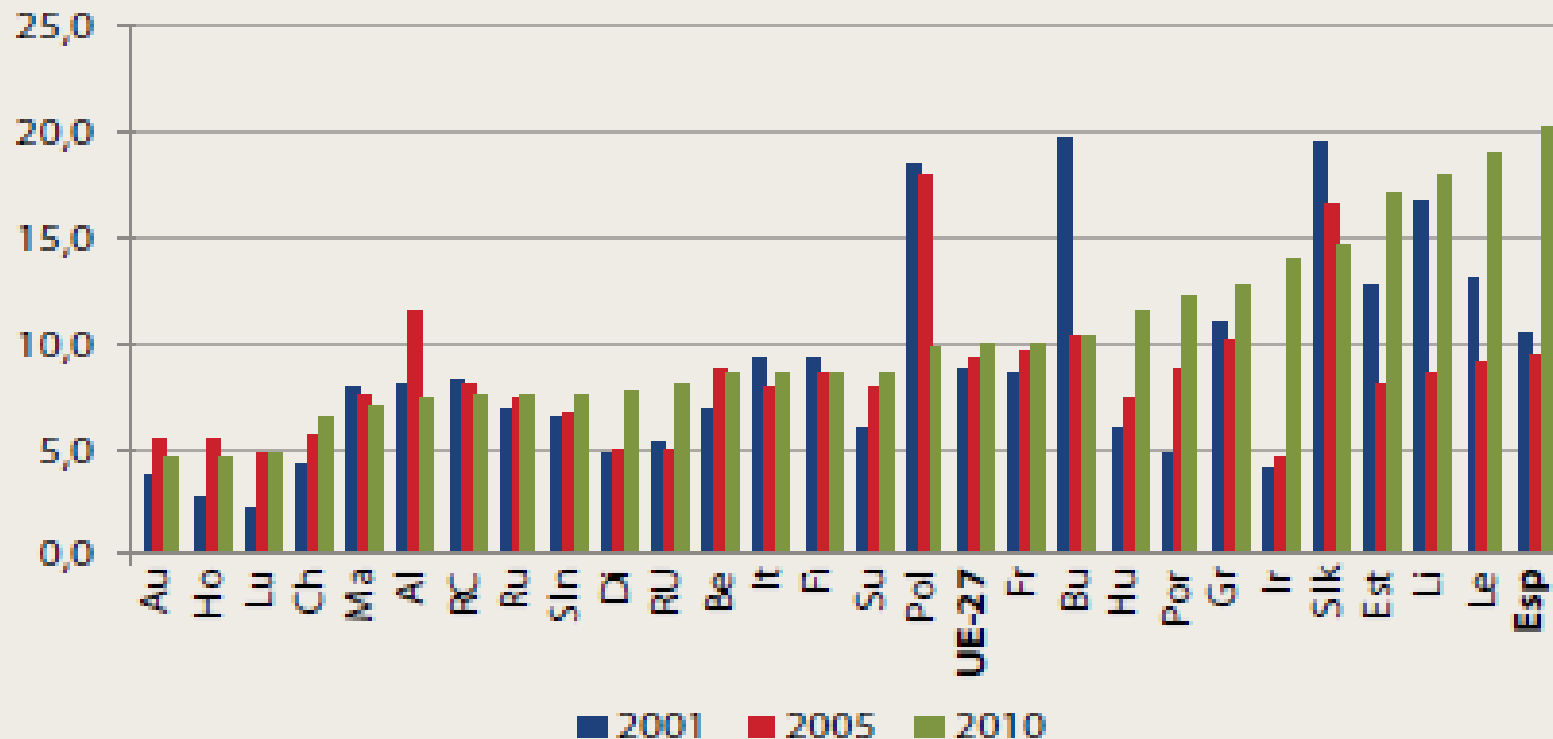
## 2. EMPLEO

---

- ✘ La tendencia del **desempleo** fue mucho más negativa, acercándose la tasa de 2011 al **23% de la población activa**. Esta tasa es la más alta de todos los países que forman la Unión Europea de los 27 Estados y se distancia considerablemente de la media de este conjunto de países (9,7%).

## 2. FMPI FO

GRÁFICO 2. Tasas de desempleo en la Unión Europea

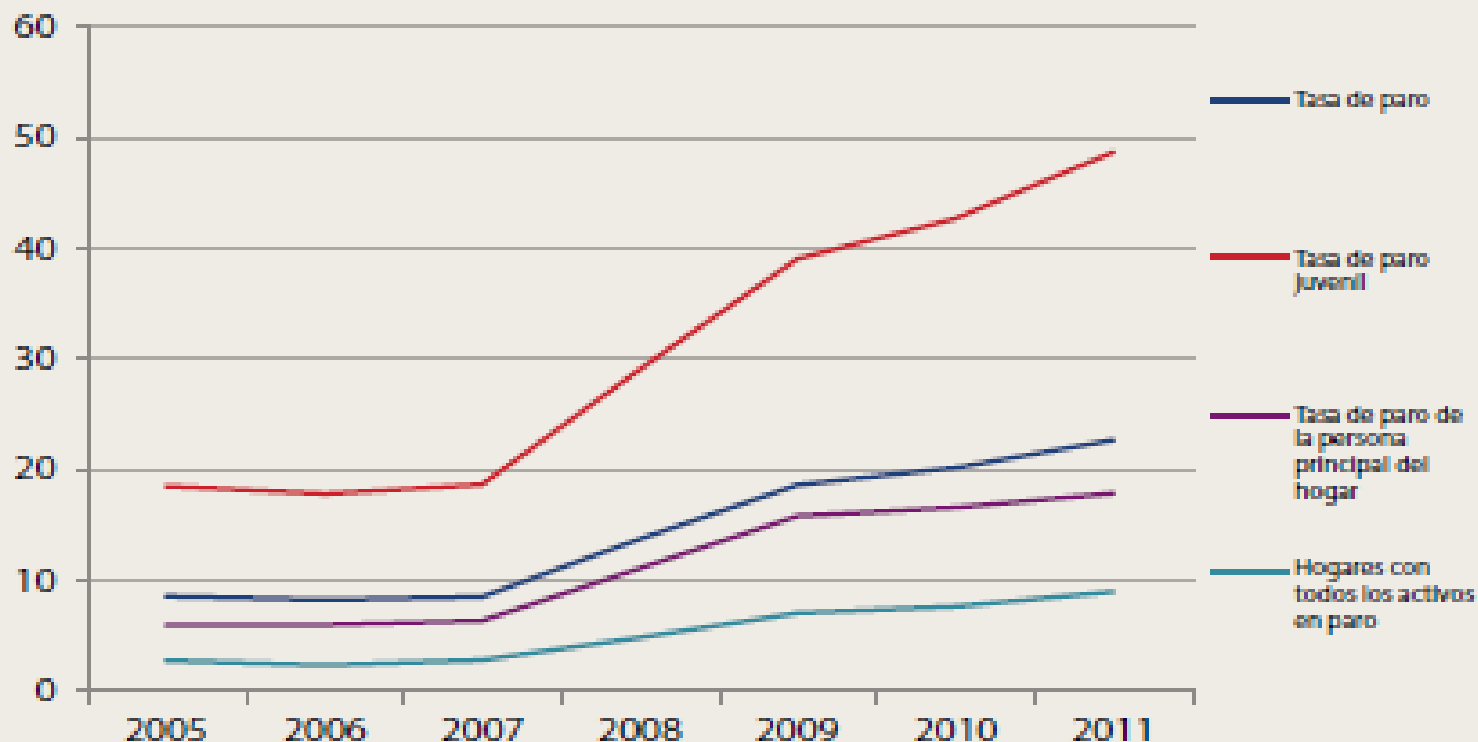


Fuente: Eurostat.

- ✗ Tal realidad contrasta con la que había en 2005, en la que tan solo dos décimas separaban la tasa de desempleo española (9,2%) de la que registraba la UE-27 (9,0%).

## 2. EMPLEO

GRÁFICO 3. Distintas tasas de paro en España



Fuente: Encuesta de Población Activa (INE).

- ✘ Un rasgo diferenciador de la evolución del desempleo en España es el riesgo especialmente elevado de los jóvenes. Desde 2007 estas tasas han crecido drásticamente, elevándose por encima del 42% y el 60%, respectivamente.



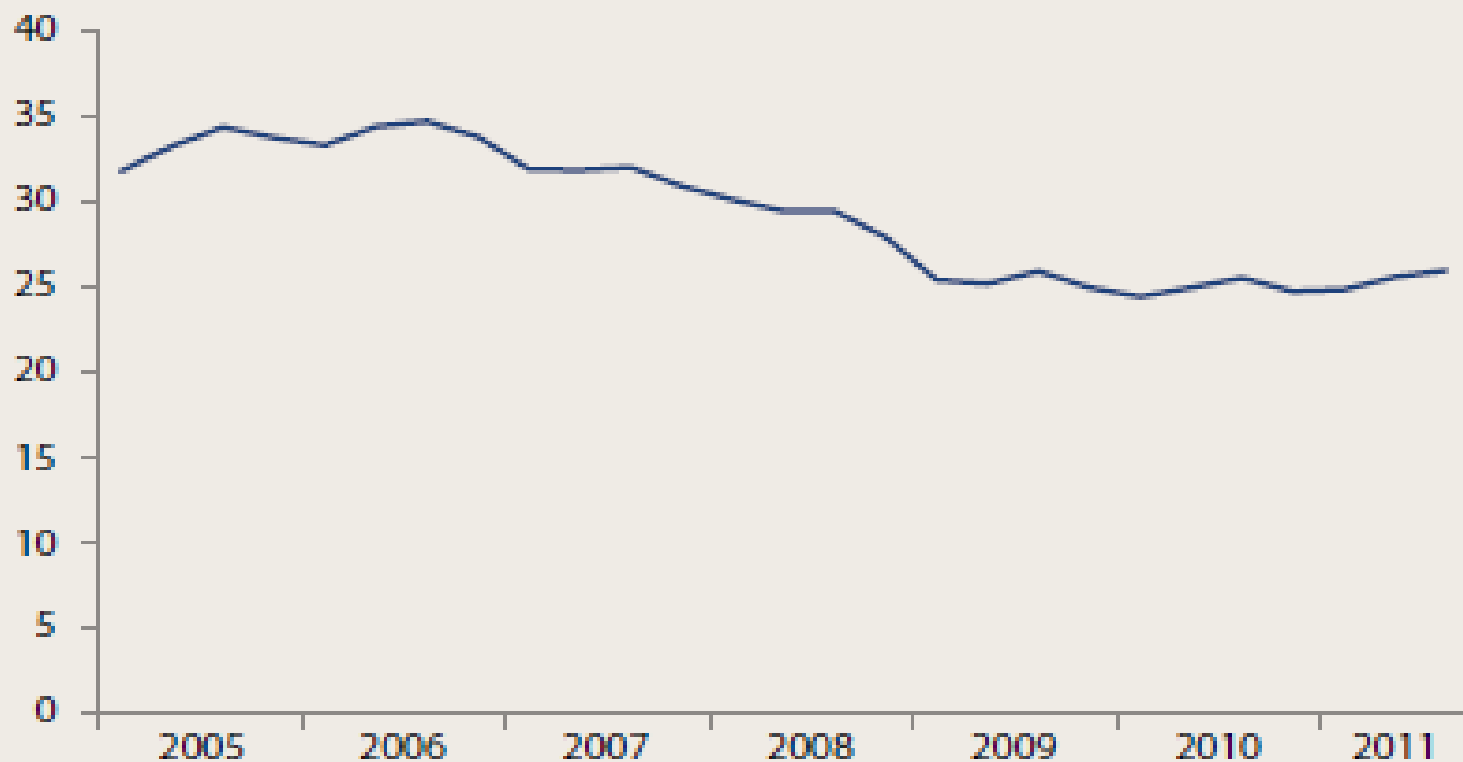
## 2. EMPLEO

---

- ✘ A finales de 2011, la proporción de desempleados que llevaban doce meses o más buscando empleo en España fue uno de cada dos.
- ✘ La razón de esta diferencia es la mayor transitoriedad del desempleo en España en las etapas expansivas, muy ligada a los mayores porcentajes de temporalidad de los asalariados.

## 2. EMPLEO

**GRÁFICO 4. Porcentaje de asalariados con contrato temporal**



Fuente: Encuesta de Población Activa (INE).

### 3. POBREZA Y PRIVACIÓN

**TABLA 3. Indicadores de pobreza y privación**

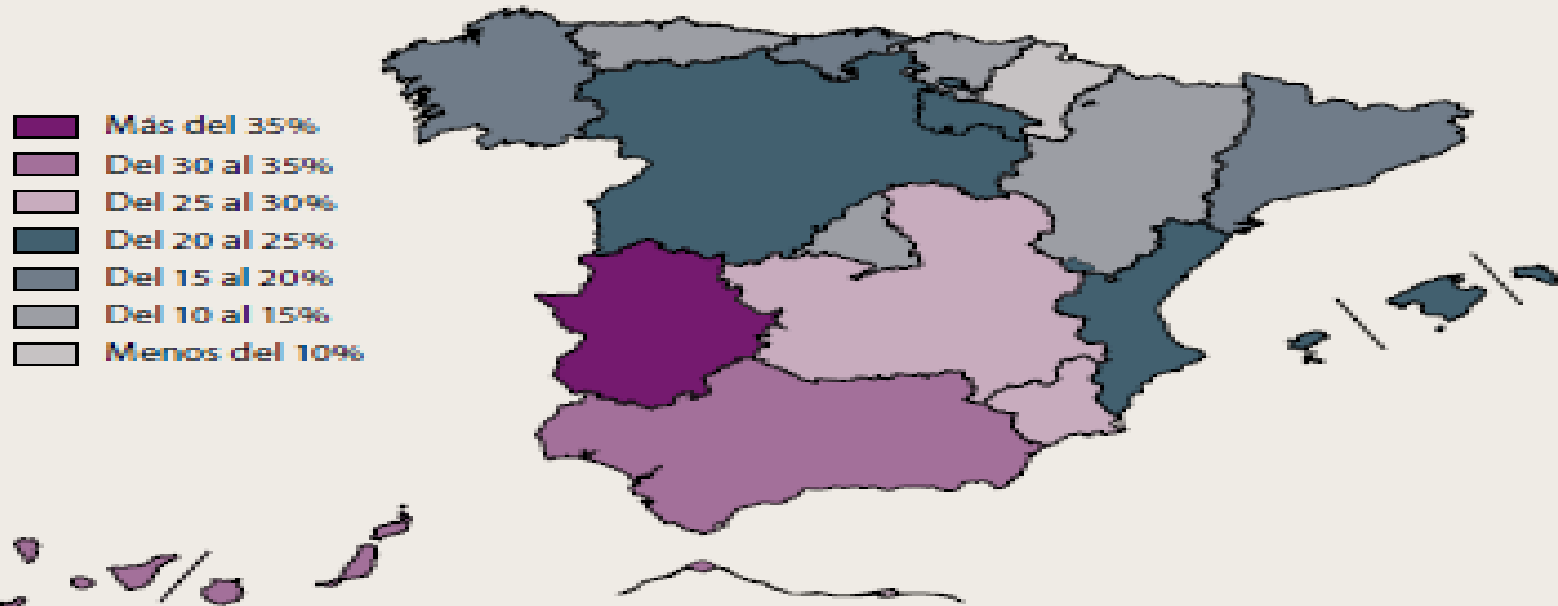
	2005	2006	2007	2008	2009	2010	2011
Tasa de pobreza	19,7	19,9	19,7	19,6	19,5	20,7	21,8
Umbral de pobreza, una persona (euros)	6.347	6.860	7.203	7.753	7.980	7.818	–
Hogares sin ingresos	2,14	2,06	2,12	2,62	2,70	2,82	3,22
Hogares con dificultad para llegar a fin de mes	26,2	28,9	26,8	29,3	30,5	30,6	–
Tasa de pobreza y/o exclusión social (E2020) - AROPE	24,2	23,9	23,1	22,9	23,4	25,5	–
% de población con muy baja intensidad laboral	6,8	6,3	6,3	6,2	7,0	9,8	–
% de población con privación material severa	3,4	3,4	3,0	2,5	3,5	4,0	–
N.º de personas atendidas desde los servicios de Acogida y Asistencia de Cáritas	423.000	408.000	400.000	605.000	780.000	950.000	–
N.º de solicitudes de ayuda recibidas en los servicios de Acogida y Asistencia de Cáritas	–	–	910.812	1.197.818	1.502.988	1.812.801	–
Gasto en ayudas económicas desde los servicios de Acogida y Asistencia de Cáritas (euros)	–	–	13.115.631	19.129.265	25.492.983	29.508.829	–

Fuentes: Eurostat, EPA, Encuesta de Condiciones de Vida y Observatorio R. S. de Cáritas.

- ✘ La proporción de hogares por debajo del umbral de pobreza es cercana al 22%. Este crecimiento de la pobreza se ha concentrado especialmente en los hogares con sustentadores principales jóvenes y en los hogares con menores.

### 3. POBREZA Y PRIVACIÓN

GRÁFICO 5. Distribución de la pobreza por comunidades autónomas, 2010



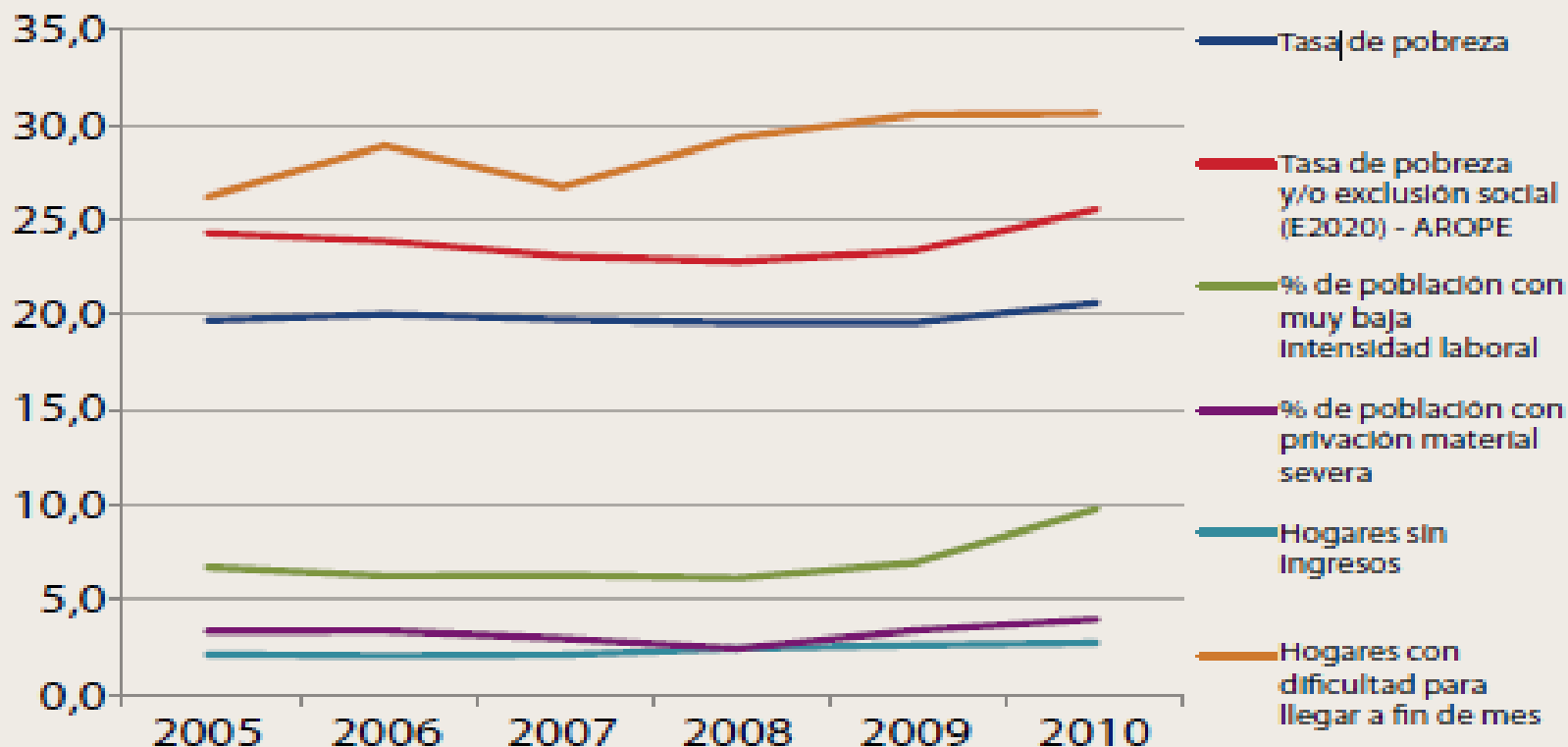
Fuentes: Encuesta de Condiciones de Vida (INE).

- ✗ El riesgo de pobreza se sigue materializando de forma distinta en el territorio español, con una **marcada concentración en el suroeste peninsular y en Canarias**. Contrastan también las tasas del País Vasco (11,6%) y Asturias (12,3%) con las de las comunidades con los niveles más altos, que además de Extremadura, incluyen a Canarias (31,1%), Andalucía (30,1%) y Murcia (29,2%).



### 3. POBREZA Y PRIVACIÓN

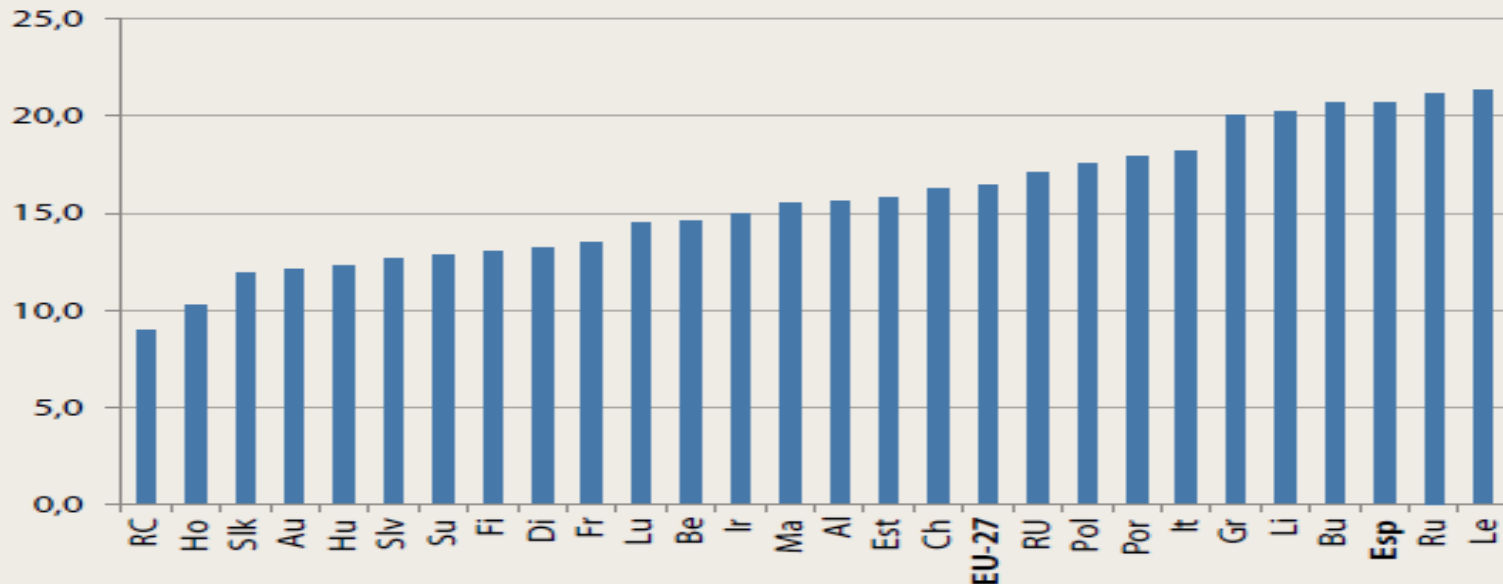
**GRÁFICO 6. Tasas de pobreza, privación e intensidad laboral**



Fuentes: Encuesta de Condiciones de Vida y Encuesta de Población Activa (INE) y Eurostat.

### 3. POBREZA Y PRIVACIÓN

GRÁFICO 7. Tasas de pobreza en la Unión Europea, 2010

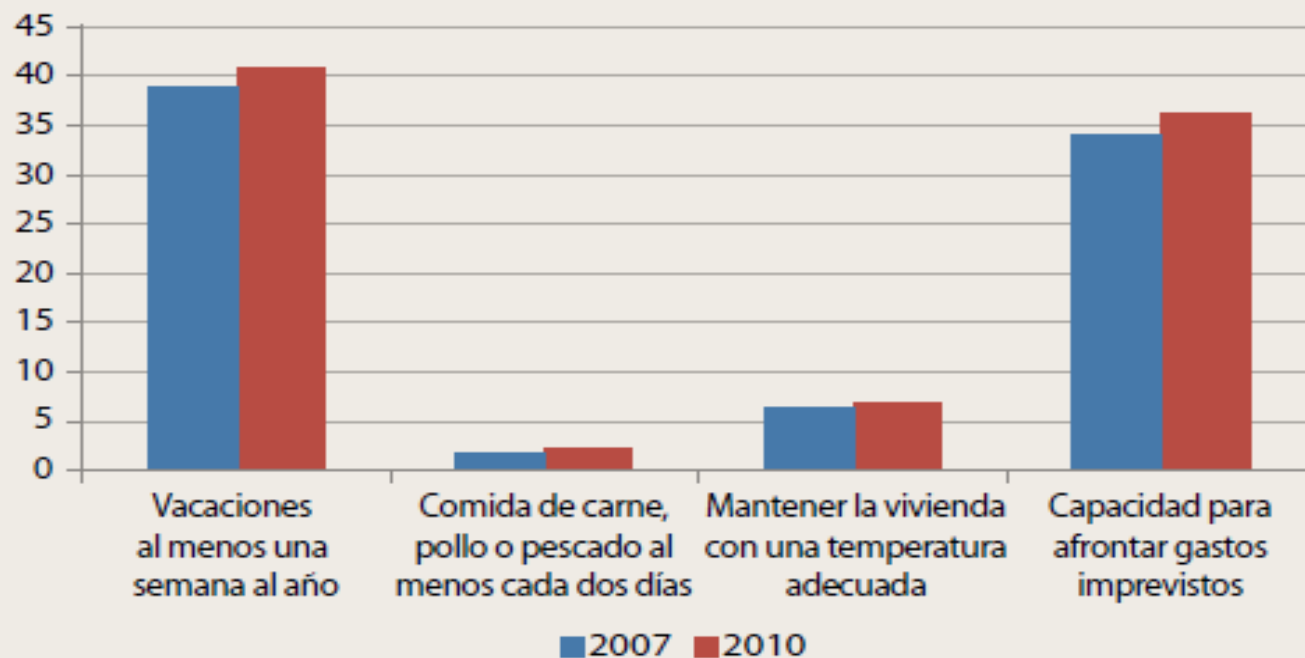


Fuente: Eurostat.

- ✘ La tasa de pobreza en España sea una de las más elevadas de la Unión Europea. Frente al promedio del 16,4% en la UE-21, la tasa española alcanzó un valor cinco puntos más alto en 2010, solo superada por Rumanía y Letonia, duplicando los valores de países como Holanda (10,3%) y muy superior a Francia o los países nórdicos, con valores similares (13%).

### 3. POBREZA Y PRIVACIÓN

GRÁFICO 8. Cambios en las condiciones de privación en la crisis



Fuente: Encuesta de Condiciones de Vida (INE).

- ✘ El dato más reciente (2010) revela que cerca de un tercio de la población declara tener dificultades de este tipo. De nuevo se constata el efecto negativo de la crisis sobre esta dimensión, al pasar de un porcentaje del 27% en 2007 a otro del 30% en 2010.

## 4. Derechos y servicios sociales

TABLA 4. Derechos y servicios sociales

	2005	2006	2007	2008	2009	2010	2011
Salario mínimo	513	541	571	600	624	633	641
Tasa de cobertura de las prestaciones por desempleo	63,6	66,5	71,4	73,6	75,5	78,2	77,4
Pensión media	609,75	641,86	673,69	719,68	754,06	779,49	804,96
Cuantía pensión no contributiva	289	302	312	328	336	340	343
Número de beneficiarios de rentas mínimas	100.835	102.662	103.071	114.257	156.858	192.633	–
Beneficiarios de prestaciones de dependencia	–	–	–	201.129	485.526	668.578	752.005
Retrasos en el pago de gastos relacionados con la vivienda	4,7	4,9	5,2	5,4	7,2	7,7	–
Ejecuciones hipotecarias	–	–	25.943	58.686	93.319	93.636	–
Abandono escolar	30,8	30,5	31	31,9	31,2	28,4	–

Fuentes: Boletín de Estadísticas Laboral, Ministerio de Sanidad. Servicios Sociales e Igualdad. Consejo General del Poder Judicial. Ministerio de Educación, Cultura y Deporte.

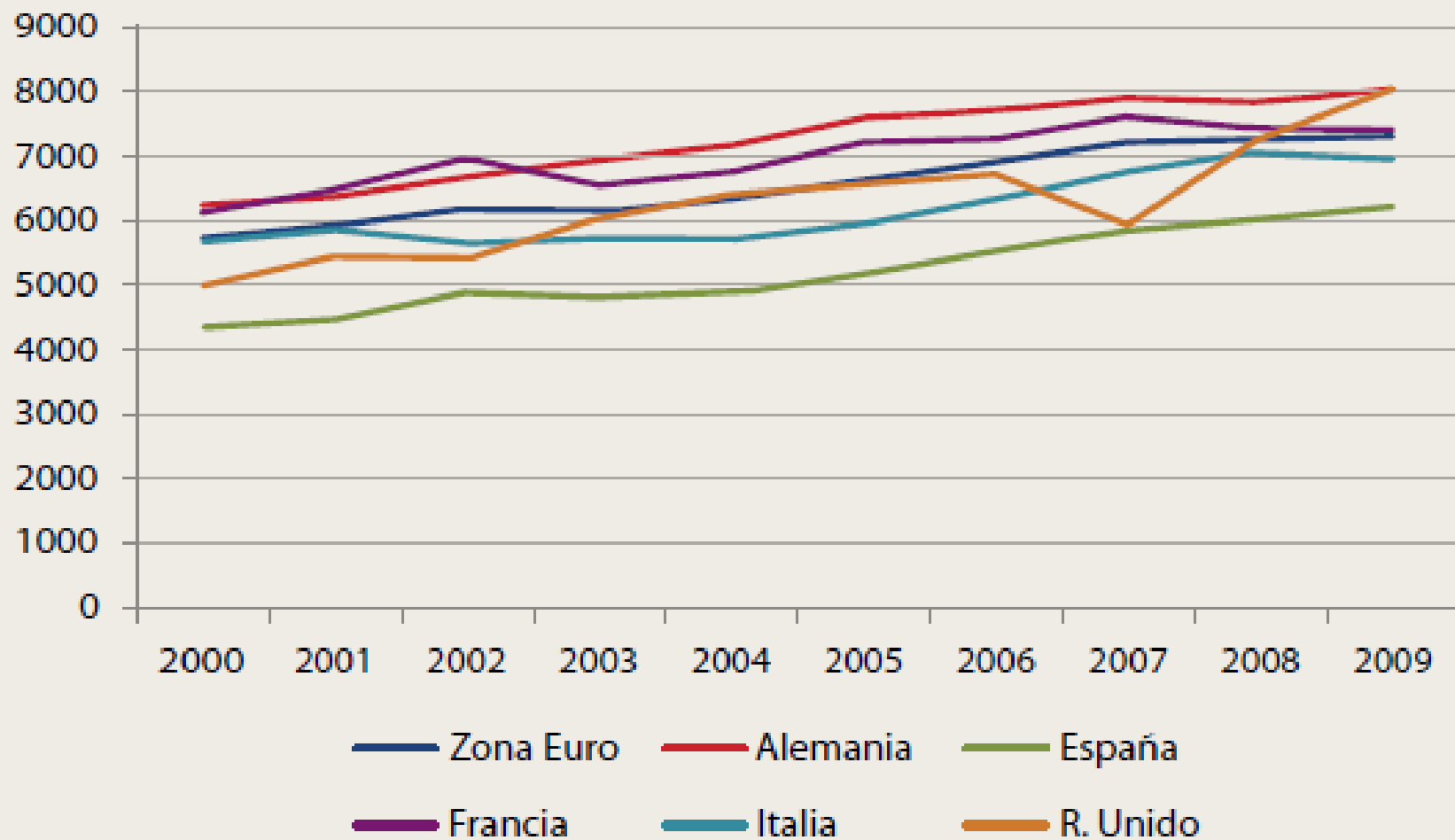
- ✘ Los niveles de gasto social en España están todavía muy por debajo de los de la mayoría de los países de nuestro entorno y de los países con mayor nivel de renta dentro de la Unión Europea. El dato más reciente disponible muestra que la distancia respecto a los países del euro todavía es superior a 15 puntos —antes de la crisis esa diferencia era mayor de 20 puntos—, pese al mayor aumento de los gastos en España por el comportamiento diferencial del desempleo.



# DERECHOS Y SERVICIOS SOCIALES.

- ✘ El porcentaje de hogares afectados ha crecido notablemente, acercándose al 7% del total. Un indicador más directo es el de **sentencias de ejecuciones hipotecarias**. Según los datos del Consejo General del Poder Judicial, en el año 2010 fueron casi 100.000 los procesos de este tipo, multiplicándose por cuatro con respecto a los registrados en 2007.
- ✘ **Con el aumento del desempleo**, sobre todo en el sector de la construcción, que había acogido a una parte importante de los jóvenes sin cualificación, **se ha frenado la tendencia al aumento de las salidas**, si bien el porcentaje de abandono sigue siendo todavía muy alto (28%).
- ✘ Por último, las estadísticas señalan que **hay un total de 752.005 personas beneficiarias de la Ley de Dependencia que reciben prestaciones**, lo que representa el **1,6% sobre el total de la población en España**. En el tipo de prestaciones que reciben destacan especialmente las prestaciones económicas destinadas a los cuidadores familiares y no profesionales que alcanza el 45,4%, seguido de la teleasistencia, con un 13,5%, y la atención en centros residenciales, con un 13,4%. Esta orientación supone un fuerte menoscabo del desarrollo de los servicios afecta negativamente al empleo de profesionales y reduce los retornos que estos aportarían por la vía de los impuestos.

**GRÁFICO 9. Gasto social por habitante (en paridades de poder adquisitivo)**



Fuente: Eurostat.

# CONCLUSIÓN.

---

- ✘ Las cifras del informe FOESSA, actualmente hay 580.000 hogares que no perciben ningún salario o ayuda otorgada por la administración. Es un hecho muy preocupante donde las Comunidades Autónomas con un índice de pobreza mayor son: Extremadura, Canarias, Andalucía y Murcia.
- ✘ Ahora bien, si nos centramos en el análisis en las Encuestas de Condiciones de Vidas, un 41% de los hogares españoles son incapaces de cubrir sus necesidades básicas.
- ✘ Si a esto lo acompañamos de los problemas económicos para hacer frente a las hipotecas y los desahucios que muchos de los/las ciudadanos/as han tenido que sufrir por culpa de las nefastas decisiones políticas y administrativas del gobierno central, las cifras alcanzan números muy **sangrantes: 93.636 casos.**
- ✘ Un escenario que demuestra la verdadera cara de este sistema capitalista, salvaje, individualista, deshumanizado y extremadamente competitivo entre los/las ciudadanos/as con el poder político y económico.
- ✘

**Profundizamos:**

**La cooperación al desarrollo en el marco de la crisis económica internacional.**

---



## Una adecuada estrategia de cooperación al desarrollo debería incluir al menos cinco dimensiones:

- La eliminación de los elementos de las relaciones económicas internacionales que perjudican a los países más pobres y que reproducen su posición subordinada en el sistema económico mundial.
- El establecimiento de algún tipo de «discriminación positiva» que favorezca a los menos desarrollados en un entorno competitivo radicalmente desequilibrado y que contrarreste los nefastos efectos de la herencia colonial.
- La creación de algunos mecanismos de redistribución de la renta orientados a garantizar la cobertura de las necesidades básicas de todos los seres humanos, hayan nacido donde hayan nacido.
- Una mayor coherencia entre las distintas políticas económicas de los países más poderosos (comercial, financiera, migratoria, tecnológica, etc.), de modo que «lo que se da con una mano no se quite con la otra».
- La reforma del actual entramado de instituciones internacionales que permita impulsar la promoción de los bienes públicos globales y combatir eficazmente los males públicos mundiales (pobreza, violencia, degradación ambiental, etc.).



## A nivel Global:

-La aprobación de los Objetivos de Desarrollo del Milenio en el año 2000, como expresión de la agenda política internacional orientada a mejorar las condiciones de vida de las mayorías empobrecidas de nuestro mundo.

-La progresiva mejora en el establecimiento de los criterios de buenas prácticas que pueden hacer la Ayuda al Desarrollo más eficiente y que se plasmaron en la Declaración de París (2005), ratificada posteriormente en Accra (2008).

-El sensible aumento de las cantidades destinadas a la AOD en la última década, que, aunque se encuentran aún muy lejos de los compromisos internacionales adquiridos, implica un aumento del 50% en el esfuerzo relativo de los donantes.

-La intensificación del esfuerzo realizado por la sociedad civil y el sector privado en los últimos años, que representa entre un tercio y la mitad de los fondos públicos destinados a la cooperación.

-El comportamiento de las economías emergentes, que, aunque genere notables incertidumbres sobre su impacto medioambiental, no deja de haber ocasionado una espectacular reducción de la pobreza absoluta, sobre todo en China y la India.

## A nivel nacional:

- España había conseguido identificar sus deficiencias estructurales en la cooperación.
- Durante la presidencia en el Gobierno de José Luis Rodríguez Zapatero, el esfuerzo financiero español elevó la AOD en relación con la RNB de un 0,22% en el año 2003 (1.736 millones de euros) a un 0,37% (3.754,6 millones de euros) en el año 2007.
- Este incremento de recursos se canalizó en distintas direcciones: operaciones de auxilio humanitario, condonación de deuda externa, elevación de las contribuciones a organismos internacionales, ampliación de las subvenciones a proyectos ejecutados por las ONGD, creación de programas de microfinanzas, ampliación de los programas de becas para estudiantes procedentes de países en desarrollo, etc.
- El aumento de desembolso se llevó a cabo sin un paralelo aumento del personal especializado ni la implementación de una reforma en profundidad de las instituciones públicas implicadas en la cooperación.

**TABLA 1. Evolución del Índice de Desarrollo Humano 2001-2007**

	2001	2002	2003	2004	2005	2006	2007	2001-07
IDH muy alto*	0,929	0,935	0,911	0,946	0,947	0,915	0,955	+0,026
IDH alto	0,908	0,915	0,895	0,923	0,897	0,840	0,833	-0,075
IDH medio	0,684	0,695	0,718	0,701	0,698	0,669	0,686	+0,002
IDH bajo	0,440	0,438	0,486	0,427	0,436	0,421	0,423	-0,017
IDH mundo	0,722	0,729	0,741	0,741	0,743	0,730	0,753	+0,031

Elaboración propia a partir de Informes del PNUD de varios años (2003-2009).

\* Hasta el año 2005 el PNUD no distinguió entre Desarrollo Humano muy alto y alto. Hasta 2005 consideramos con IDH muy alto a los miembros de renta alta de la OCDE.



-Evolución truncada a causa de el aumento en el precio de la energía y los alimentos y de la **crisis financiera**.

-Las Naciones Unidas se vieron forzadas a reevaluar los ODM (Objetivos de Desarrollo del Milenio). El informe de dicha evaluación confiaba en que 2015 fuera el año en el que se pudieran alcanzar dichos objetivos pero *“solo si rompemos con la rutina y aceleramos muchos nuestros esfuerzos”*.

-Los moderados avances logrados en el bienestar de los más pobres se habían obtenido más como consecuencia de la evolución económica de las economías emergentes que como consecuencia de un fuerte aumento en la solidaridad internacional.

-Es cierto que la aprobación de los ODM condujo a un mayor compromiso financiero de algunos países de la OCDE en la lucha con la pobreza, no es menos cierto que en la pasada década el aumento de los fondos estuvo vinculado a otros motivos de contenido más ambiguo.

-Los procesos de condonación habidos entre 2003 y 2007 no fueron suficientes para financiar el desarrollo.

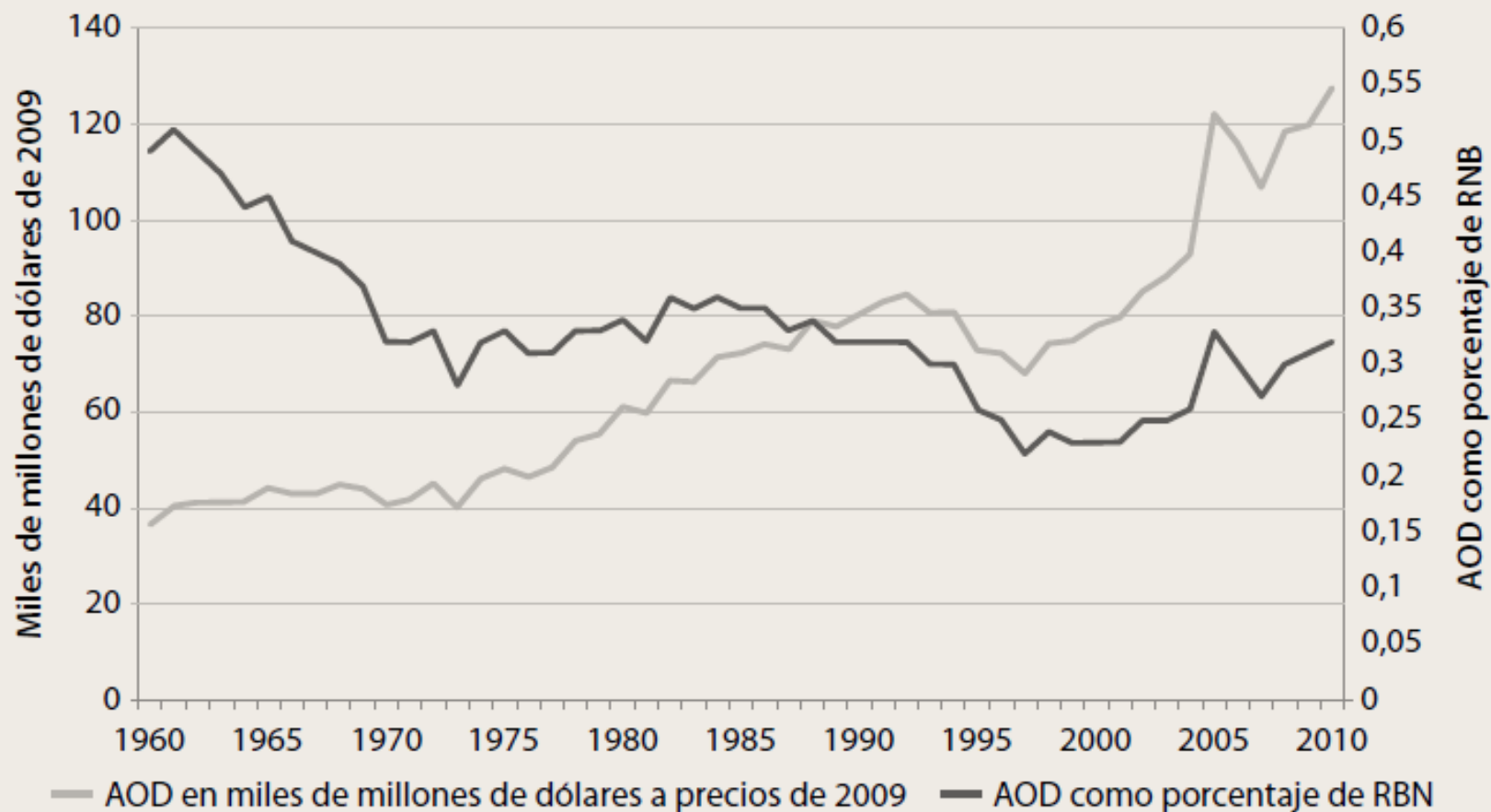
-Otras medidas como el aumento de becas de estudio o el apoyo a refugiados políticos no conllevan una clara aportación al desarrollo.

-También es justo resaltar el cinismo que supone llamar “Ayuda al Desarrollo” al hecho de colaborar para la restitución de los servicios públicos de un país después de haberlo invadido.

-A pesar de este escenario de pesimismo generalizado, la AOD experimentó un aumento entre los años 2007 y 2010.



**GRÁFICO 1. Evolución de la AOD neta, total países CAD 1960-2010**



Fuente: 50 years of official development assistance CAD, OCDE (2010).

-A partir de 2010 con la crisis en pleno apogeo comienza una reducción sustancial de la AOD tanto en términos absolutos como relativos.

TABLA 2. Evolución de la APOD española 2003-2010								
	2003	2004	2005	2006	2007	2008	2009	2010
Millones de €	1.736	1.985	2.428	3.038	3.755	4.762	4.728	4.492
AOD/RNB	0,23	0,25	0,27	0,32	0,37	0,45	0,46	0,43

Fuente: Elaboración propia con datos del CAD.

-Las recomendaciones del CAD (Comité de Ayuda al Desarrollo), tales como priorizar la reducción de la pobreza, mantener el esfuerzo por la educación al desarrollo y conseguir una divulgación de las evaluaciones de las diferentes actuaciones de cooperación, son difícilmente realizables en el contexto de crisis internacional en el que estamos inmersos.

## ¿Qué nos cabe esperar a corto y medio plazo?

-En Europa la contención del déficit público supondrá una caída de la AOD.

- En España se estima que el recorte de la AOD no será inferior al 20%, siendo más intensa la reducción en los gobiernos autonómicos y municipales que en el estatal. El actual gobierno ha dejado en suspenso numerosos proyectos y ha producido un serio cambio en la estructura de las ONGD (Organizaciones No Gubernamentales para el Desarrollo).

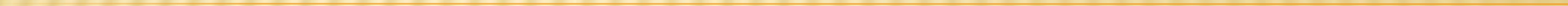
- lo primordial en este momento es optimizar al máximo la eficacia y calidad de la ayuda ampliando las campañas de sensibilización que impidan al ciudadano de a pie caer en la tentación de despreocuparse de los problemas globales. Es también fundamental obtener nuevas fuentes de financiación internacional así como el fortalecimiento de la capacidad fiscal de los países menos desarrollados.



## Conclusión.

A modo de cierre, debemos concluir que, si bien es cierto que las intenciones han sido, y son, generosas, la realidad económica y social, sumada al vergonzante aunque innegable egoísmo del ser humano, impone un triste horizonte en la cooperación al desarrollo. Hemos visto en los diferentes gráficos cómo la ayuda ha estado condicionada por las bonanzas nacionales de los países donantes. Un estudio ni siquiera profundo de estos gráficos resalta cómo los intereses particulares de los estados están por encima de los intereses globales del planeta. La cooperación al desarrollo podrá ser plena cuando no esté sujeta a las fluctuaciones puntuales de la economía, sin embargo, se nos antoja utópico dicho escenario. Lamentablemente, ni el hambre ni la pobreza están para utopías.

**EUROPA 2020**





Según el INE, en Europa se a pasado de tener un 55% de pobreza a un 60,5% en el 2010, en España este riesgo se ha intensificado en la cifra de medio millón de personas en situación de exclusión social. Por otro lado, disponer actualmente de un empleo no significa estar lejos de la pobreza ya que un 12% de la gente que no tiene empleo actualmente en España se encuentra en esta situación y en Europa 21,5 millones de personas en toda la UE están en la misma situación, es decir, trabajan y son pobres.

11.675.000 personas estaban en riesgo de pobreza en España en 2010, según Eurostat, es decir, la cuarta parte de la población (25,5%).

**TABLA 1. Población en riesgo de pobreza o exclusión social y con privación material severa (miles)**

	Riesgo de pobreza		Privación material severa		Ocupados 2010	
	2005	2010	2005	2010	En riesgo de pobreza	En deprivación severa
UE-27	124.330	115.479	51.729	40.096	48.778	21.459
UE-15	82.287	84.514	19.642	20.372	31.993	9.555
PECO (12)	42.043	30.940	32.087	19.684	17.028	11.779
Eurozona (17)	68.230	69.901	17.740	18.071	27.749	9.065
España	10.358	11.675	1.473	1.814	5.379	940

Fuente: Eurostat y cálculos propios.

## Marco estratégico de lucha contra la pobreza

- crecimiento inteligente → desarrollo de una economía basada en el conocimiento y la innovación.
- crecimiento sostenible → Promoción de una economía que utilice más eficazmente los recursos, que sea verde y más competitiva.
- crecimiento integrador → Fomento de una economía con un alto nivel de empleo que redunde en la cohesión económica, social y territorial.

La incuria por parte de la unión europea es tan grande que se sigue hablando de 80 millones de familias en riesgo de pobreza y de exclusión social, cuando las estadísticas del Eurostat utilizadas para el seguimiento de la implementación de la estrategia Europa 2020 indican que existen más de 115 millones.

Se está demostrando que la UE tiene muy poca flexibilidad para adaptar sus políticas a contextos cambiantes y poco conocidos, en paralelo nos encontramos con una política orientada a estabilizar los desequilibrios fiscales, mientras que el énfasis se pone en reducir los salarios como medida de ajuste y búsqueda de la denominada << competitividad >>.

**TABLA 2. Pobreza y exclusión social en la UE. 2010 (miles de personas)**

	Personas			Incremento 2009-2010		
	UE-27	Eurozona 17	España	UE-27	Eurozona 17	España
Personas en riesgo de pobreza y exclusión	115.479	69.901	11.675	1.763	1.262	1.023
Personas en hogares con muy bajo nivel de empleo	37.377	24.596	3.510	3.154	2.558	1.010
Personas en riesgo de pobreza tras las transferencias sociales	80.018	51.591	9.487	-142	99	602
Personas con privaciones materiales severas	40.096	18.071	1.814	345	-116	232

Fuente: Eurostat.

El total de personas en riesgo es la suma de los otros tres grupos. Cuando una persona está incluida en más de una categoría, solo se la toma en conside-



## Conclusión

El perfil de la pobreza se modifica, siendo los mayores los que reducen su pobreza y esta crece en la población joven, que se abastece de mercados de trabajo precarios y mal remunerados, como son los trabajos a tiempo parcial o trabajos temporales.

¡ POR OTRA CRISIS COMO ÉSTA!



**VIVIENDA: ¿DERECHO O REGALO?**



En la constitución española a diferencia de la mayoría de las constituciones de los países miembros de la UE no se le obliga a los poderes públicos a proveer de una vivienda a cada ciudadano, como si pasa con la sanidad o la educación en nuestro país.

Actualmente tener una vivienda digna se a convertido en un sueño o utopía para muchos, según la encuesta de condiciones de vida del 2010 el 7,7% de los hogares españoles no pueden afrontar los gastos de manutención de su vivienda. En el 2001 en nuestro país fueron censados 1.447.880 familias que vivían en infraviviendas y la población sin techo llego a ser de 15.000 a 30.000 personas.



El último informe del Defensor del Pueblo sobre vivienda, *Crisis Económica y deudores hipotecarios: actuaciones y propuestas del Defensor del Pueblo*<sup>2</sup>, **publicado recientemente**, insiste en ello: «Es un derecho social imprescindible para desarrollar otros derechos constitucionales como el derecho al libre desarrollo de la personalidad (artículo 10.1 CE), el derecho a la intimidad (artículo 18 CE) y, en suma, el derecho a la libertad (artículo 17 CE).

El estado español tiene una política habitacional orientada al mercado



mientras que existen mas de 3 millones de viviendas sin habitar y a pesar de que el precio de las viviendas descendió todavía supone un gran coste para las familias hacer frente al coste de una vivienda.

Otro gran problema que guarda relación con el gran número de viviendas vacías en España, tiene que ver con el consumo de vivienda en propiedad, en el que las familias españolas pasaron de tener un endeudamiento familiar del 45% en el 2001 al 143% en el 2008, debido a las prácticas bancarias abusivas (prestamos basura)

**TABLA1. Ejecuciones hipotecarias**

2007	2008	2009	2010
25.943	58.686	93.319	93.636

Fuente: Consejo General del Poder Judicial.

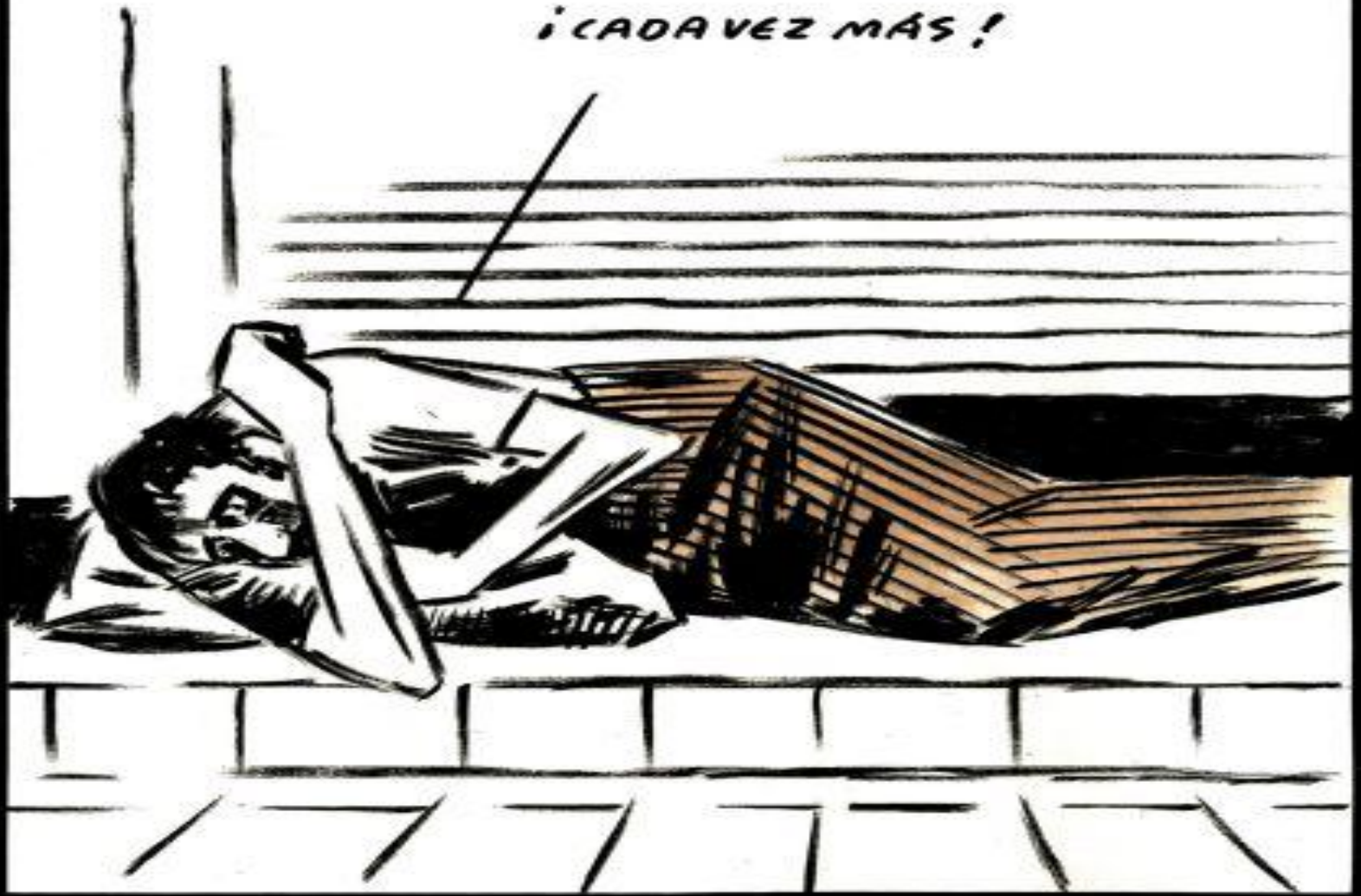
## Conclusión

Con la explosión de la burbuja inmobiliaria miles de personas en ejecución hipotecaria, mujeres, hombres, familias enteras vieron y siguen viendo cada vez mas como el sueño de tener un hogar se va derrumbando y la imposibilidad de adquirir bienes de primera necesidad como alimentos, vestuario, medicinas se desvanece.



EN ESPAÑA SE HACE MUCHA VIDA DE CALLE..

¡CADA VEZ MÁS!



# SOCIEDAD CIVIL Y PARTICIPACIÓN.

---

- ✘ Existe la inestabilidad respecto a la participación política tradicional:
- ✘ Sindicatos y partidos.
- ✘ Alternativas: movimientos sociales.
- ✘ Ganan naturalidad y franqueza
- ✘ Necesidad de cambio.

# SOCIEDAD CIVIL Y PARTICIPACIÓN.

- ✘ El Tercer Sector, centrado más en los medios para la acción. No en pensamiento crítico y reflexivo.
- ✘ Los mecanismos de participación han ido disminuyendo desde la Transición.
- ✘ Y las ONG están centradas en la asistencia. Abandonan la movilización.
- ✘ Emergen nuevas formas de reivindicación política, Ej: <<15-M>>.



# SOCIEDAD CIVIL Y PARTICIPACIÓN.

- ✘ La política se va reduciendo a la gestión.
- ✘ << La política es gestión >>
- ✘ entonces ¿quién ganará la batalla,
- ✘ la política o la economía?
- ✘ Esquemas sociales herencia del siglo XIX
- ✘ Pensamiento liberal.
- ✘ Interlocutores sociales no encuentran solución a los problemas de las sociedades complejas.



# SOCIEDAD CIVIL Y PARTICIPACIÓN.

- ✘ Importancia de Internet como medio de participación. (no se le presta).
- ✘ Ulrich Beck: << sujeto topopoligámico >>
- ✘ Sujeto que reconoce su pertenencia a distintos lugares a la vez.
- ✘ Necesidad de un pensamiento crítico, emancipador.
- ✘ Ulrich Beck: <<subpolítica >>
- ✘ Convergencia de los distintos discursos de los diferentes sectores de la sociedad civil.

# 1. LA JUVENTUD COMO PROBLEMA.

- ✘ Cambios en la representación colectiva de la juventud.
- ✘ De una fase “incompleta”- “potencial” y de naturaleza “deseable” a una condición de la juventud como problema.

## 2. EL MERCADO DE TRABAJO COMO UN FACTOR DE EXCLUSIÓN DE LAS PERSONAS JÓVENES

- ✘ Situación generalizada de desempleo para la juventud.
- ✘ Reformulación del <<formato>> del mercado de trabajo.
- ✘ Nuevo modelo basado en la **flexibilidad**
- ✘ Es decir, empresas flexibles, producción flexible, para demandas flexibles.



## 2. EL MERCADO DE TRABAJO COMO UN FACTOR DE EXCLUSIÓN DE LAS PERSONAS JÓVENES

- ✘ Reconfiguración que implica nuevos retos:
- ✘ precariedad laboral.
- ✘ desigualdad.
- ✘ temporalidad.
- ✘ Emprendedurismo.



### 3. CAUCES DE LA PARTICIPACIÓN POLÍTICA EN LAS DECISIONES COLECTIVAS.

---

- ✘ La crisis económica cuestiona el modelo político e institucional.
- ✘ Surgen movimientos sociales que cuestionan el funcionamiento de la democracia.
- ✘ El <<15-M>>, plantea la relación entre economía y política.
- ✘ Se produce un cambio productivo, y las instituciones políticas no logran dar respuesta a las demandas ciudadanas.
- ✘ Las personas jóvenes no se acaban identificando con las instituciones políticas y su funcionamiento.
- ✘ Aparece un desafío en defensa de los derechos de ciudadanía ante los ataques de la economía y los mercados.

## 4. LA VIVIENDA COMO CUESTIÓN POLÍTICA.

- ✘ El problema de la vivienda, implica un bloqueo a la emancipación de la juventud.
- ✘ El derecho a una vivienda, es un reconocimiento a los derechos de ciudadanía.
- ✘ Movimientos sociales lo han reivindicado como una cuestión política. (politización del problema)
- ✘ <<crisis de la democracia>> o <<crisis de la ciudadanía>>.

## 5. SOCIEDADES LÍQUIDAS, JUVENTUDES FRAGMENTADAS.

---

- ✘ Representaciones colectivas de la propia juventud: realidad fluida, <<líquida>> (Bauman).
- ✘ Es decir no sólida, inestable:
- ✘ Ámbito laboral y mercado, cada vez más flexible.
- ✘ No ocurre en la política.
- ✘ Identidad social de la juventud conflictiva. (baja intensidad).
- ✘ Juventud definida como problemática.





**PROCESO DE *BANCARIZACIÓN* DE LAS  
CAJAS DE AHORROS PARA NUESTRO  
SISTEMA FINANCIERO**



- ✘ La dificultad de encontrar inversores , y de los problemas que tienen para acceder a los mercados de dinero.
- ✘ Se produjo una concentración de entidades, lo que conlleva que al final haya menos bancos.
- ✘ Las cajas de ahorros era un acceso a al crédito (financiación) de una gran parte de la población.
- ✘ Garantizaba un mercado financiero más plural y evitando la concentración oligopólica de la gran banca, aunque se han visto afectadas por la mala gestión de sus dirigentes.

- Las cajas desplegaron una importante obra social (componentes esenciales del capital social comunitario).
- Las cajas cumplen una doble función: la prestación de servicios de financiera y la reversión de una parte de sus beneficios a través de la obra social.
- Su transformación en bancos provocó un brutal impacto sobre la plantilla y la red de oficinas del sector, con una pérdida de más de 14.000 empleos desde 2008 y el cierre de más de 3000 oficinas y se prevé más.

# IMPACTO DE ESTE PROCESO PARA LOS CIUDADANOS USUARIOS DE LAS CAJAS DE AHORROS

- ✘ Las cajas de ahorros Cuando se convierten en bancos, actúan bajo criterios de puro mercado y competencia e imponiendo políticas comerciales agresivas; *los más afectados van a ser los clientes de las cajas reconvertidas en bancos, cuyos inversores privados buscaran la máxima rentabilidad posible sin importar las entidades financieras.*
- ✘ Se reforzara el poder de la económica financiera sobre el sistema productivo, viéndose millones de personas perjudicadas y la exclusión financiera será mayor.
- ✘ En España el crédito desde las entidades financiera no fluye hacia la economía real, es decir familias y los pequeños y medianos empresarios.



# LAS CONSECUENCIAS PARA LAS OBRAS SOCIALES DE LAS CAJAS DE AHORROS

- Los bancos no tienen ese objetivo social, Bankia y Banca Cívica, que han salido a Bolsa y han recibido ayudas del Estado, están sujetas a las restricciones impuestas por Bruselas a los grupos financieros que han solicitado ayudas públicas.





- BBK, vio menguar su inversión en obra social un 61,37%.
- La CAM recortó su gasto en obras social en un 36,3 en 2010.
- La fusión de caja España y caja Duero ha supuesto la reducción de los recursos destinados a obra social en casi un 44%. Bankia en un 34,78%.
- La Caixa ha sido la única que ha incrementado los fondos destinados a obra social (en un 6%). Se estima que la dotación destinada a este tipo de actividades en 2013 será 463millones, frente a los casi 2000millones en 2007.
- Aun que fundaciones continúen realizando obra social, las cantidades destinadas repercutirá negativamente en las actividades sociales, medioambientales y educativas, a las que se destinaba un buen montón económico anualmente.

# ALTERNATIVA O FORMA DE AFRONTAR LA SITUACION A LA QUE SE TUVIERON QUE ENFRENTAR LAS CAJAS DE AHORROS?

- ✘ Las cajas de ahorro se crearon con el objetivo de facilitar a los pequeños agricultores y negocios locales el acceso al crédito en unas condiciones favorables para que pudieran desarrollar su actividad.
- ✘ La bancarización de las cajas es una solución que pone a competir a todas las entidades financiera bajo las mismas reglas de juego.
- ✘ Los bancos argumentaban que las cajas siempre han competido con ventaja respecto a ellos, ya que no tenía un accionista que le exigiera una rentabilidad mínima, por lo que podrían dar condiciones más ventajosas a sus clientes. Se traducía en una mayor facilidad para captar determinados clientes.
- ✘ El objetivo ha sido terminar con el modelo social que representan las cajas de ahorros, la Federación Bancaria Europea, la Comisión Europea, el Fondo Monetario Internacional, el Banco de España, el Círculo de Empresarios, etc., las que con su insistencia han provocado la reforma del sector
- ✘ No era necesario en ningún caso modificar su naturaleza jurídica ni acabar con su función social.

- ✘ Otra alternativa: la creación de una banca pública que hiciera fluir el crédito.
- ✘ En lugar de utilizar fondos públicos para cumplir esta función social, se han destinado a financiar la privatización de las cajas de ahorros para que continúen desarrollando los mismo, comportamientos especulativos que los bancos (los que causaron la crisis financiera), para costear la masiva salida de trabajadores y para incrementar todavía más los salarios y bonos de sus directivos.





---

## ✘ Conclusiones

- ✘ La transformación de cajas de ahorro a banco, supone una pérdida considerable de la acción social que realizaban las cajas.
- ✘ Esta ley hace que existe un oligopolio financiero, y puede llegar a ser peligros para los usuarios.
- ✘ Las antiguas cajas se transforma en bancos y salen a bolsa, por lo que se repite la especulación que tanto ha afectado a la economía.



# LA CRISIS Y LOS RETOS DE FUTURO PARA LAS ORGANIZACIONES DEL TERCER SECTOR DE ACCION SOCIAL.

- ✘ Desde el comienzo de la crisis, Caritas, a través de sus más de 6000 puntos de atención, ha atendido a ciudadanos que acuden por primera vez, ciudadanos que vuelven después de años de haber mantenido situaciones estables.
- ✘ La crisis aumento las necesidades asistenciales como la reducción de recursos económico para los programas de servicios sociales, poniendo contra las cuerdas a colectivos específicos, la acción social de base y el desarrollo comunitario estos es debido al modelo socioeconómico neoliberal.



## • CALIDAD E INTESIDAD

- En TSAS existen dos perspectivas que interactúan para definir el posicionamiento de su actividad
- carácter cuantitativos. Tendencia de las organizaciones a incrementar su capacidad de respuesta en la relación con su misión, donde los resultados se convierten en la clave para la evaluación de las tareas que concretan su hacer.
- de carácter cualitativo, profundiza en los aspectos de construcción y defensa de los derechos sociales: los procesos de intervención y participación donde se reconoce a los sujetos son los aspectos sobre los que pivota la concertación de su misión.
- 
- Ambas perspectivas no son contradictorias ni excluyentes entre sí. Las organizaciones sociales concretan su misión en un conjunto de actividades que podemos agrupar en tres grandes bloques: Tareas de asistencia, de promoción y de transformación.



# CALIDAD E INTESIDAD

---

- Las actividades de asistencia son las que entendemos como aquellas que, básicamente, van dirigidas a las consecuencias de la falta de satisfacción de las necesidades básicas o de supervivencia (comedores sociales, programas de apoyo al alquiler de vivienda, construcción de infraestructuras de saneamiento y pozos en países en vías de desarrollo, residencias de mayores...)
- Las actividades de promoción (programas de itinerarios para el empleo, construcción de una escuela de formación profesional, pisos de inserción...)
- Las actividades de transformación buscan el empoderamiento, la visibilidad de la acción y la sensibilización sobre la misma (programas de participación comunitaria, creación de redes, construcción de lobbies, formación de líderes proyectos de reconstrucción de entramado civil...).

# REALIZAMOS TAREAS DE ASISTENCIA... "repartimos peces"

## CUANTITATIVA

... DEL "MÁS ES IGUAL A MEJOR"

## CUALITATIVA

... DEL "RECONOCIMIENTO" (dignidad, integralidad, potencialidad...)

BAJO LA LÓGICA DEL  
POSICIONAMIENTO

COMUNES

- Predominio de acciones dirigidas a las consecuencias.
- Respuesta a necesidades de subsistencia reales de los ciudadanos.

## BASADAS EN LA RESPUESTA

- Prima la disponibilidad de recursos sobre las necesidades de las personas.
- Prima lo cuantitativo sobre lo cualitativo.
- Recursos dirigidos a aumentar días, horarios de atención y número de personas dedicadas a las acciones que son puerta de entrada a los sistemas de atención.
- La eficacia entendida en relación al número de personas atendidas y los recursos invertidos.
- Tendencia a disminuir el seguimiento de las situaciones personales y familiares en la medida en que crece la demanda.
- Mayor propensión a que los agentes sean sujetos protagonistas y a que las personas atendidas sean meros beneficiarios de la acción.

## BASADAS EN DERECHOS

- Se parte del reconocimiento de que toda persona tiene derecho a la cobertura de sus necesidades básicas
- Se genera un mayor cambio y mejora personal en la medida que la persona asume una serie de derechos y deberes.

## BASADAS EN LOS PROCESOS INTEGRALES DE EMPODERAMIENTO

- Adecuamos las prácticas a formatos donde las personas destinatarias de la acción tienen un mayor protagonismo.
- Acciones inspiradas con mayor peso del principio de trabajo comunitario.
- Mayor equilibrio entre la acción asistencial y el seguimiento de las situaciones de las personas.
- Las acciones tratan de resolver las necesidades inmediatas pero con vocación de iniciar procesos de cambio.

CARACTERÍSTICAS

RETOS

- ¿Qué valor añadido aporta el TSAS en relación con otros agentes al desarrollar tareas de asistencia(SSSS, sector lucrativo...)?
- ¿Cómo mantener la capacidad para dar respuestas tempranas flexibles, ágiles y adaptadas, especialmente a los colectivos más vulnerables?



# REALIZAMOS TAREAS DE PROMOCIÓN... "enseñamos a pescar"

BAJO LA LÓGICA  
DEL  
POSICIONAMIENTO

## CUANTITATIVA

... DE LA "INSERCIÓN"

## CUALITATIVA

... DE LA "PARTICIPACIÓN"

COMUNES

- La necesidad de alcanzar mayores cotas de especialización debido a la experiencia que se va adquiriendo
- Se busca una mejora permanente del trabajo que se realiza en las diferentes dimensiones desde las que se abordan los itinerarios de inserción.
- Tendencia a un trabajo compartimentalizado.

CARACTERÍSTICAS

### BASADAS EN LA RESPUESTA

- Tendencia a aumentar los recursos especializados que garanticen todas las fases contempladas en los itinerarios.
- Predomina la extensión (más que la intensidad y la profundidad) de los programas de intervención.
- Mayor facilidad para la estandarización
- La evaluación es más de resultados que de procesos.
- Con el tiempo, estas acciones adquieren un mayor carácter normativo.
- Cuanto más especializada es la tarea mayor complejidad para la toma de decisiones desde el punto de vista del conjunto de la organización.
- Predomina una gestión funcional de la organización.
- Se buscan resultados en base a objetivos preestablecidos.
- Se tiende más a buscar un perfil que se adecue a un programa.

### BASADAS EN DERECHOS

- Se tiende a una mayor satisfacción de necesidades (no sólo las materiales) por los propios medios de las personas.
- Predomina el concepto de empoderamiento en la satisfacción de las necesidades y en la defensa de los derechos.
- Se acomete la acción desde una perspectiva integral (derecho a la vivienda, la salud, la educación...)

### BASADAS EN LOS PROCESOS INTEGRALES DE EMPODERAMIENTO

- Se busca más la activación de las personas dando gran peso a las capacidades (y potencialidades) personales.
- La persona no queda definida por sus necesidades, carencias o problemas.
- Predomina la flexibilidad en los procesos de intervención.
- Se evalúan más los procesos que los resultados.
- Lo educativo pesa más que otros aspectos de la intervención.
- Recupera para la intervención social la dimensión relacional
- Predomina una gestión por procesos de la organización.
- Tendencia a profundizar en la calidad de los recursos especializados.

RETOS

- ¿Qué valor añadido aporta el TSAS en relación con otros agentes al desarrollar tareas de promoción(SSSS, sector lucrativo...)?
- ¿Cómo puede generar espacios de ciudadanía activa y de desarrollo del compromiso cívico con la justicia y la solidaridad?
- ¿Cómo puede estructurar las comunidades, creando espacios para el encuentro y participación?

# REALIZAMOS TAREAS DE TRANSFORMACIÓN... "¡pesca en condiciones para todos!"

BAJO LA LÓGICA DEL  
POSICIONAMIENTO

CUANTITATIVA

... DEL "ACTIVISMO"

CUALITATIVA

... DE LA COMUNIDAD EN SU CONJUNTO

COMUNES

- Mayor presencia pública
- Mayor interacción con otros agentes

CARACTERÍSTICAS

**BASADAS EN EL RESULTADO**

- Se busca la mayor presencia posible en ámbitos de decisión y control.
- Vive la relación con otros agentes institucionales como una relación de competencia.
- Se desarrolla la visibilidad de la organización en general, como una garantía para su supervivencia.
- La acción se legitima por la vía de la popularidad
- El sentido de la acción se supedita a la obtención de fondos y de prestigio.

**BASADAS EN DERECHOS**

- Se trabaja para que las estructuras garanticen el desarrollo de los derechos.
- Se potencian las acciones en defensa de los derechos.
- Se ejerce un compromiso responsable con la denuncia del no cumplimiento del ejercicio de los mismos.
- El acceso, garantía y defensa de los derechos debe tener en cuenta los derechos de otros pueblos.

**BASADAS EN PROCESOS INTEGRALES DE EMPODERAMIENTO**

- Incide en la promoción de las personas y aborda de forma simultánea la transformación de las causas, la denuncia, la sensibilización y la propuesta política.
- No entiende la acción si no es realizada en red con otros agentes presentes en el territorio.
- Promueve la liberación económica y social de las personas y pueblos, especialmente de los más desfavorecidos.
- Exige un cambio de modo vida. Hay coherencia entre propuesta y vida.
- Recupera para la intervención social lo grupal y lo comunitario.

RETOS

- ¿Qué valor añadido aporta el TSAS en relación con otros agentes al desarrollar iniciativas de transformación (Sindicatos, Partidos políticos, otras estructuras de participación social...)?
- ¿Qué objetivos concretos debe buscar el TSAS como actor político? ¿En qué ámbitos?
- ¿Cómo rentabilizar su posición privilegiada para aportar conocimiento de primera mano sobre las realidades de la exclusión y sus múltiples facetas?
- ¿De qué forma puede servir para la canalización del compromiso de las personas a favor del bien de la comunidad desde la perspectiva de la solidaridad y la gratuidad?
- ¿Cómo puede crear opinión social y transmitir valores sociales, identificando, captando y sacando a la luz pública problemas y dificultades sociales, haciéndose eco de las inquietudes ciudadanas y de los problemas de las personas más excluidas?



# CONCLUSIONES

---

- Los problemas de la pobreza y la exclusión son cuestiones estructurales, que responden tanto a las decisiones políticas como a la crisis económica.
- La ayuda al desarrollo ha sido más retórica que real, pues ha estado condicionada por las bonanzas nacionales de los países donantes.

# CONCLUSIONES

---

- La situación actual genera la necesidad de crear nuevos espacios de participación, donde se pueda generar un discurso emancipador y crítico.
- La solución al problema de la pobreza y la exclusión radica en reformas estructurales en los ámbitos sociales, políticos, culturales y económicos.