



**NOTAS DEL HISPABARÓMETRO SOCIAL DE ESPAÑA**  
**Datos actualizados al 3 de noviembre de 2014**

**Fundación 1º de Mayo**

El Hispabarómetro Social de España es una herramienta que integra en la actualidad más de 100 indicadores económicos, sociales y laborales, organizados en 13 materias, entre las que destacan economía, empleo, condiciones y relaciones laborales, protección social, salud, educación y vivienda. Un sistema de indicadores que proporciona datos comparables entre sí y que ofrece un marco de análisis tanto desde la perspectiva europea como la perspectiva regional de España.

Agradecemos las numerosas sugerencias que desde diversos ámbitos se han realizado en este tiempo. Estas aportaciones no hacen sino reforzar el contenido y la utilidad de esta herramienta de análisis. Cualquier sugerencia o aportación se puede realizar al siguiente correo electrónico: [jcruces@1mayo.coo.es](mailto:jcruces@1mayo.coo.es)

**NOVEDADES**

**En esta nueva actualización del Hispabarómetro:**

- En los indicadores referidos a la jornada media de trabajo, se ha incluido la jornada habitual media a tiempo parcial.
- Se ha incluido un nuevo indicador en el apartado de sostenibilidad: Energía consumida proveniente de fuentes renovables en la Unión Europea.

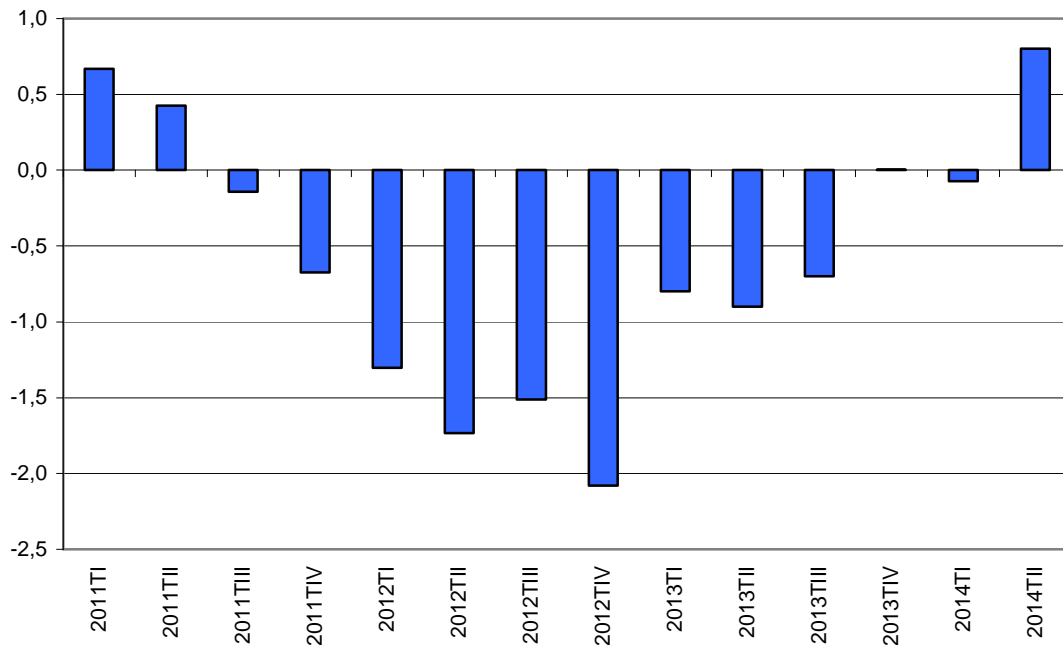


## 1. Indicadores económicos

La economía española en el segundo trimestre de 2014 mostró leves signos de recuperación. Así lo muestra la evolución del **Producto Interior Bruto (PIB)**, que en este trimestre ha registrado un aumento intertrimestral del 0,3%, que hace que se produzca un incremento interanual del 0,8%<sup>1</sup>.

Esta evolución se suma a las caídas registradas en los trimestres del año anterior, que dan como resultado una reducción del -1,2% en 2013.

**GRÁFICO 1. PRODUCTO INTERIOR BRUTO (PIB) A PRECIOS DE MERCADO EN ESPAÑA. VARIACIÓN INTERANUAL (trimestres), 2011-2014 (%)**



Fuente: Contabilidad Trimestral Nacional de España, INE, 2014.

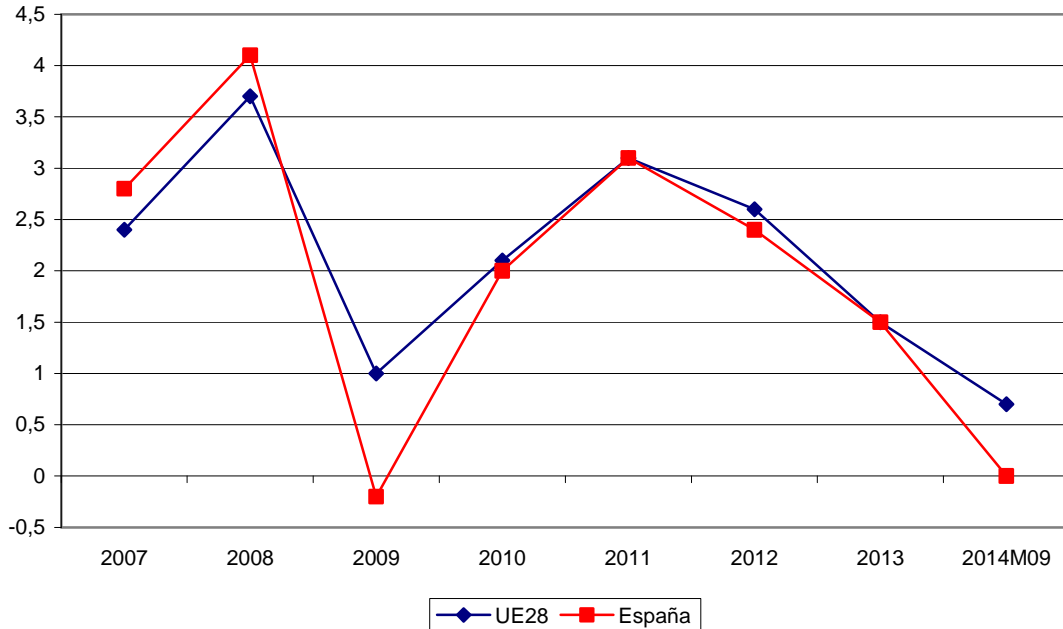
El **Índice de Precios al Consumo (IPC)** registra una cierta reducción. En octubre de 2014, el IPC tuvo un incremento interanual del -0,2%, que se suma a las caídas registradas durante los meses anteriores. En el caso del IPC armonizado (octubre), España mostró un estancamiento, sin variación con respecto al trimestre anterior, frente a la media europea (UE-28) que arroja un incremento del 0,7%.

En España, las Comunidades Autónomas que registran un aumento del IPC en octubre de 2014 son Baleares (0,3%), La Rioja (0,1%), País Vasco (0,1%) y Cataluña (0,1%). En cambio, Canarias (-0,8%), Castilla La Mancha (-0,6%) y Asturias (-0,4%) son las regiones que han caído de modo más relevante.

<sup>1</sup> De acuerdo con la estimación avanzada del PIB, elaborada a partir de la nueva base (2010), la variación trimestral fue del 0,6% y 0,5% en el segundo y tercer trimestre de 2014. Asimismo, el PIB habría registrado también un incremento interanual del 1,3% y 1,6% respectivamente.



**GRÁFICO 2. INDICE DE PRECIOS AL CONSUMO ARMONIZADO (IPCA) EN LA UNIÓN EUROPEA. VARIACIÓN ANUAL, 2007-2014 (medias anuales y último mes disponible)**



Fuente: Eurostat, 2014.

Base 2005. \* Octubre, 2014. Variación de dato del mes con respecto a lo que va de año (monthly data 12 month average rate of change).

La situación de la **balanza de pagos** refleja que entre enero y junio de 2014 las exportaciones de bienes crecieron un 2,3% con respecto al mismo periodo del año anterior, al igual que las importaciones, que aumentaron un 6,7%. Con esta evolución, la balanza comercial ofrece un saldo negativo (-8.987 millones de euros) en ese periodo.

Los servicios, por su parte, han mostrado un crecimiento del 6,8% de las exportaciones y del 5,2% de las importaciones, lo que da como resultado un saldo positivo de 18.332 millones de euros. La balanza por cuenta corriente ofrece un saldo negativo de -5.931 millones de euros entre enero y junio de 2014.

El saldo de la balanza de capital se sitúa en 4.004 millones de euros, que unida al saldo negativo de las exportaciones de bienes y servicios, hace que, entre enero y octubre de 2014, la cuenta corriente y de capital refleje un saldo de -1.927 millones de euros.

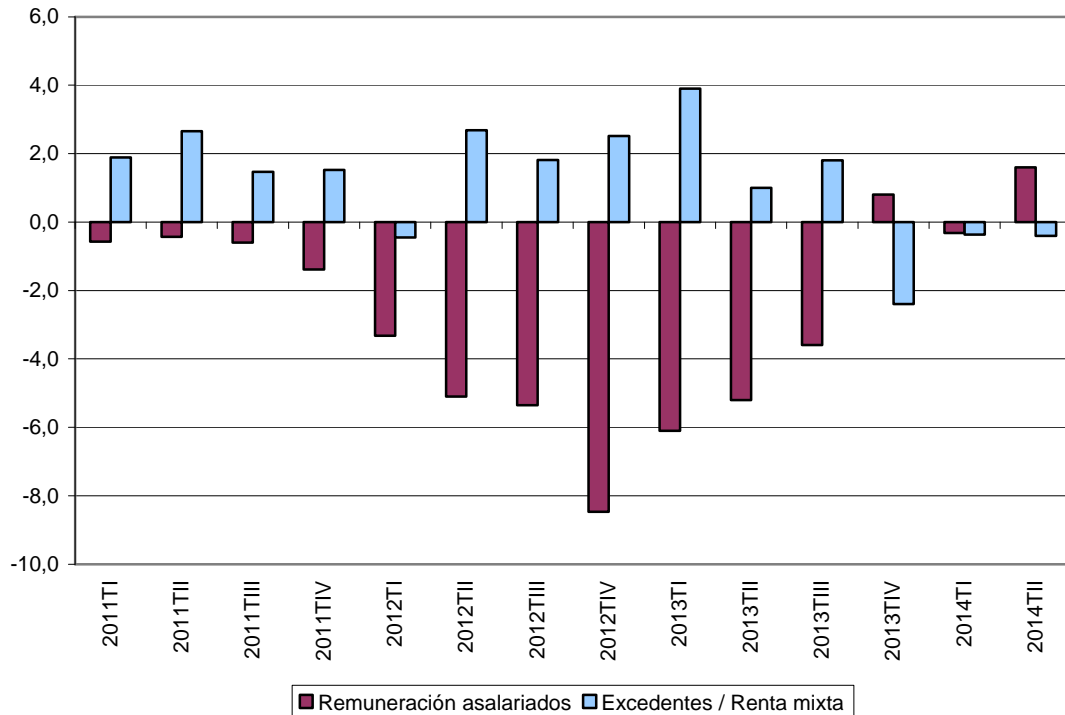
Por otra parte, en el segundo trimestre de 2014, la **remuneración de la población asalariada** ha aumentado ligeramente (1,6%) con respecto al mismo trimestre del año anterior, aunque insuficiente para recuperar las caídas de los años anteriores. Al mismo tiempo, se percibe un ligero aumento de empleo a tiempo completo (0,8%).

Por su parte, los **beneficios empresariales** (excedente bruto de explotación / rentas mixtas) registraron un descenso interanual del -0,4% en el segundo trimestre de 2014.



Esta evolución hace que la remuneración de la población asalariada haya aumentado su peso en la **distribución de la renta**, hasta el 51%, frente a los beneficios empresariales, aunque todavía están lejos de la situación de hace un par de años donde representaron el 53,4% (media 2011).

**GRÁFICO 3. REMUNERACIÓN DE LOS ASALARIADOS Y EXCEDENTE BRUTO DE EXPLOTACIÓN /RENTAS MIXTAS EN ESPAÑA. VARIACIÓN INTERANUAL, 2011-2014 (%)**



Fuente: Contabilidad Nacional Trimestral INE, 2014.

Base 2008. Datos corregidos de efectos estacionales y de calendario. Precios corrientes.

## 2. Mercado de trabajo

La **tasa de actividad** en España en el tercer trimestre de 2014 ha alcanzado el 59,5%, registrando una mínima variación, con una reducción de 0,1 puntos con respecto al trimestre anterior y una caída de 0,5 puntos frente al mismo trimestre del 2013.

Se mantienen las diferencias por sexo: las mujeres siguen mostrando una tasa de actividad (53,4%) inferior a la de los varones (66%). Sin embargo, las mujeres, que reducen ligeramente su tasa de actividad (-0,4 puntos con respecto al trimestre anterior), frente a los varones que la ven aumentada (0,2 puntos).

Desde el punto de vista territorial, las Comunidades Autónomas que han registrado tasas de actividad más elevadas en el tercer trimestre de 2014 son Baleares (67,9%), Madrid (63,7%), Cataluña (62,6%) y La Rioja (61,4%). En cambio, Asturias, Galicia y Castilla y León, Extremadura y Melilla reflejan las tasas más bajas (inferiores al 56%).



**TABLA 1. TASA DE ACTIVIDAD DE LA POBLACIÓN DE 16 Y MÁS AÑOS EN ESPAÑA, POR CCAA, (2010-2014), (en %)**

	2010	2011	2012	2013	2014TIII	Dif. 14TIII- 14TII	Dif. 14TIII- 13TIII
Andalucía	58,7	58,8	59,1	58,8	58,7	-0,1	0,2
Aragón	58,2	58,5	59,3	58,4	59,0	-0,2	-0,2
Asturias (Principado de)	51,7	51,8	52,2	52,3	52,2	0,7	-0,4
Baleares (Illes)	66,0	65,3	66,6	65,8	67,9	1,1	0,1
Canarias	62,1	63,0	63,2	62,4	60,9	-0,4	-1,5
Cantabria	55,9	56,3	56,6	55,9	57,4	1,0	1,1
Castilla y León	55,1	55,3	55,4	54,8	55,3	0,1	0,1
Castilla La Mancha	57,8	58,7	58,5	58,7	59,1	-0,1	-0,8
Cataluña	62,8	63,0	62,2	61,8	62,6	-0,1	-1,0
Comunitat Valenciana	60,5	60,0	59,8	59,9	58,4	-1,0	-1,1
Extremadura	54,6	54,4	55,3	56,1	55,5	0,7	-0,9
Galicia	54,6	55,2	55,4	54,6	53,9	0,0	-0,4
Madrid (Comunidad de)	65,1	64,2	64,2	63,1	63,7	0,1	-0,4
Murcia (Región de)	62,3	61,9	62,2	61,7	60,9	-0,3	-1,2
Navarra (Comunidad Foral de)	60,1	60,3	60,1	59,4	59,3	-0,4	-1,2
País Vasco	57,6	58,4	57,3	56,5	56,2	-1,0	-0,6
Rioja (La)	59,5	59,8	58,9	58,3	61,4	0,9	1,2
Ceuta	55,1	56,1	57,0	57,9	60,2	2,8	1,6
Melilla	52,3	55,1	55,4	57,6	54,1	-1,0	-7,5
<b>TOTAL</b>	<b>60,0</b>	<b>60,0</b>	<b>60,0</b>	<b>59,6</b>	<b>59,5</b>	<b>-0,1</b>	<b>-0,5</b>

Fuente: Encuesta de Población Activa, INE, 2014.

En el tercer trimestre de 2014, la tasa de actividad de las personas extranjeras en España se reduce 0,9 puntos con respecto al trimestre anterior, situándose en un 73,2% y acumulando al mismo tiempo una caída de 1,5 puntos con respecto al mismo trimestre del año anterior.

En éste ámbito, destacan las comunidades autónomas de Madrid (80,3%), Aragón (79,8%), La Rioja (79%) y Baleares (79%), con un mayor porcentaje de población extranjera en edad de trabajar que tiene empleo o lo busca activamente.

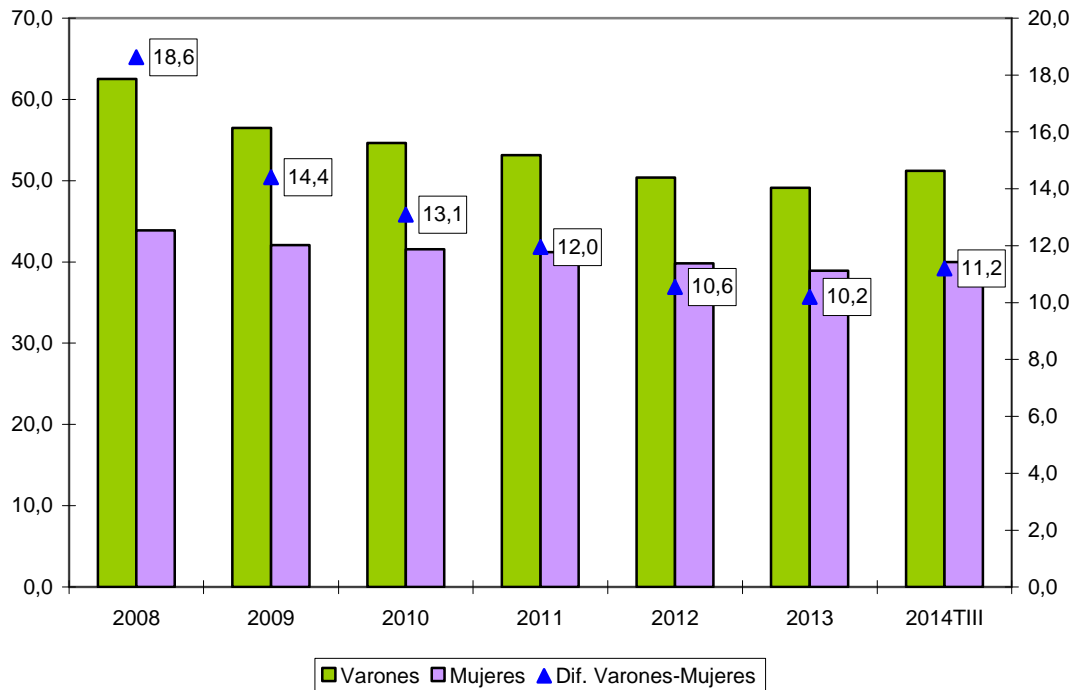
Por su parte, las personas jóvenes (16 a 29 años) registraron una tasa de actividad del 59,3%, lo cual supone un incremento de 1,2 puntos con respecto al trimestre anterior, aminorado la caída con el mismo trimestre del año anterior (-1,6 puntos). Las tasas de actividad más bajas se encuentran en País Vasco (52,1%), Cantabria (53,7%), Asturias (55,5%), Galicia (56,3%), Ceuta (50,3%) y Melilla (36,9%).

Por otra parte, hay que mencionar que la **tasa del empleo** se situó en un el 45,4% en el tercer trimestre de 2014, registrando una leve aumento intertrimestral de 0,4 puntos.



Los varones, con una tasa del 52,1%, registraron un aumento de 0,9 puntos en ese trimestre, frente a las mujeres que registraron una caída de 0,1 puntos. Las mujeres siguen teniendo una tasa de empleo considerablemente inferior (40%).

**GRÁFICO 4. TASAS DE EMPLEO DE VARONES Y MUJERES Y DIFERENCIA ENTRE AMBAS, 2008-2014 (en % y puntos porcentuales)**



Fuente: Encuesta de Población Activa, INE, 2014.

Desde el punto de vista territorial, en el tercer trimestre de 2014 las tasas de empleo más elevadas se registraron en Baleares (57,1%), Madrid (52,5%), Cataluña (50,7%), Navarra (50,5%), La Rioja (50,2%) y Aragón (48,2%).

Por su parte, las personas jóvenes alcanzaron en ese mismo trimestre una tasa del 36,4%, lo que ha supuesto un aumento intertrimestral de 1,2 puntos. Baleares (51,4%), La Rioja (45,3%), Cataluña (43,2%) y Madrid (41%) son las comunidades donde registran una tasa más elevada; frente a Canarias (29,8%), Andalucía (30,2%), Castilla La Mancha (33%), Ceuta (19,7%) y Melilla (19,3%) que ocupan las últimas posiciones.

Finalmente, las personas extranjeras registraron una tasa de ocupación en España del 49,2%, aumentando 0,4 puntos porcentuales con respecto al trimestre anterior. En este ámbito, destacan particularmente Baleares (61,7%), Madrid (60,3%), Asturias (53,6%), Aragón (53,1%) y Cataluña (51,7%).



**TABLA 2. TASAS DE OCUPACIÓN DE LA POBLACIÓN DE 16 Y MÁS AÑOS EN ESPAÑA, POR CCAA, 2010-2014 (en %)**

	2010	2011	2012	2013	2014TIII	Dif. 14TIII- 14TII	Dif. 14TIII- 13TIII
Andalucía	42,3	40,9	38,6	37,5	38,0	-0,3	0,7
Aragón	49,6	48,5	48,3	45,9	48,2	1,3	1,0
Asturias (Principado de)	43,4	42,5	40,9	39,7	41,8	1,1	1,9
Balears (Illes)	52,6	51,0	51,2	51,1	57,1	3,0	0,7
Canarias	44,3	44,3	42,3	41,2	40,6	-0,7	-0,1
Cantabria	48,2	47,7	46,6	44,4	46,4	1,0	0,8
Castilla y León	46,4	46,0	44,5	42,9	44,5	1,1	0,9
Castilla La Mancha	45,7	45,2	41,9	41,1	42,2	0,0	0,0
Cataluña	51,7	50,9	48,1	47,4	50,7	0,6	1,4
Comunitat Valenciana	46,4	45,3	43,3	42,8	43,5	-0,3	0,5
Extremadura	42,0	40,8	37,1	37,2	40,2	1,5	2,6
Galicia	46,2	45,6	44,0	42,5	43,0	1,1	0,4
Madrid (Comunidad de)	54,6	53,4	52,0	50,3	52,5	1,1	0,9
Murcia (Región de)	47,7	46,2	44,9	43,6	44,9	-0,9	0,7
Navarra (Comunidad Foral de)	53,0	52,5	50,4	48,7	50,5	0,2	0,8
País Vasco	51,5	51,4	48,8	47,5	47,6	-0,3	0,2
Rioja (La)	51,0	49,7	46,8	46,7	50,2	0,4	1,8
Ceuta	41,8	39,6	35,1	37,3	40,9	1,6	0,5
Melilla	39,9	41,6	39,6	37,8	37,6	-1,4	0,1
<b>TOTAL</b>	<b>48,0</b>	<b>47,0</b>	<b>45,0</b>	<b>43,9</b>	<b>45,4</b>	<b>0,4</b>	<b>0,8</b>

Fuente: Encuesta de Población Activa, INE, 2014.

En el tercer trimestre de 2014, el **número de personas ocupadas** aumentó en **151 mil** personas, hasta un total de **17,5 millones**. Lo cual significa un crecimiento intertrimestral del 0,9%, y del 1,6% con respecto mismo trimestre del año anterior.

Por **sectores de actividad**, el número de ocupados cae en la Agricultura en (-73 mil), y aumenta en los Servicios (108 mil), en la Construcción (43,5 mil) y en la Industria 71,8 mil).

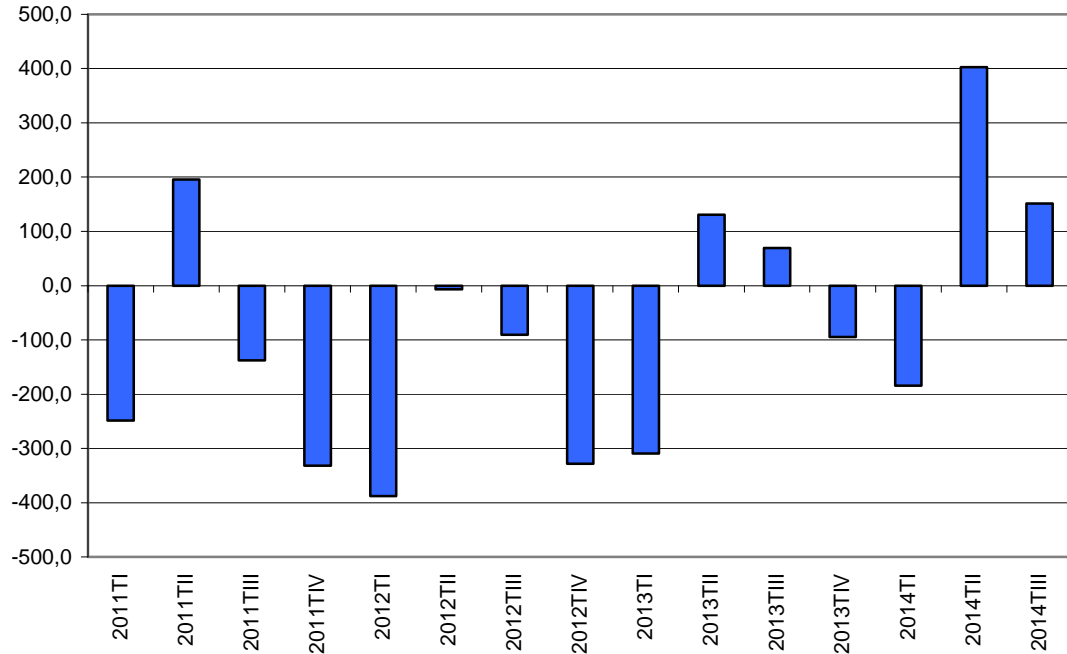
En términos relativos, entre el segundo y tercer trimestre de 2014 destaca la caída del sector agrícola (-11%), frente al resto de sectores que reflejan un aumento de la ocupación, sobre todo la construcción (4,3%), seguido de la industria (3%) y los servicios (0,8%).

Con respecto al mismo trimestre del año anterior, los sectores de la industria y la servicios acumulan un incremento de la ocupación (un 3,4 y 1,7%), mientras que el sector agrícola y construcción reflejan una tendencia a la baja (5 y 0,5%).

No obstante, hay que considerar que el 76,5% del empleo se concentra en el sector de los servicios, seguido de la Industria (13,9%), la Construcción (5,8%) y la Agricultura (3,8%).

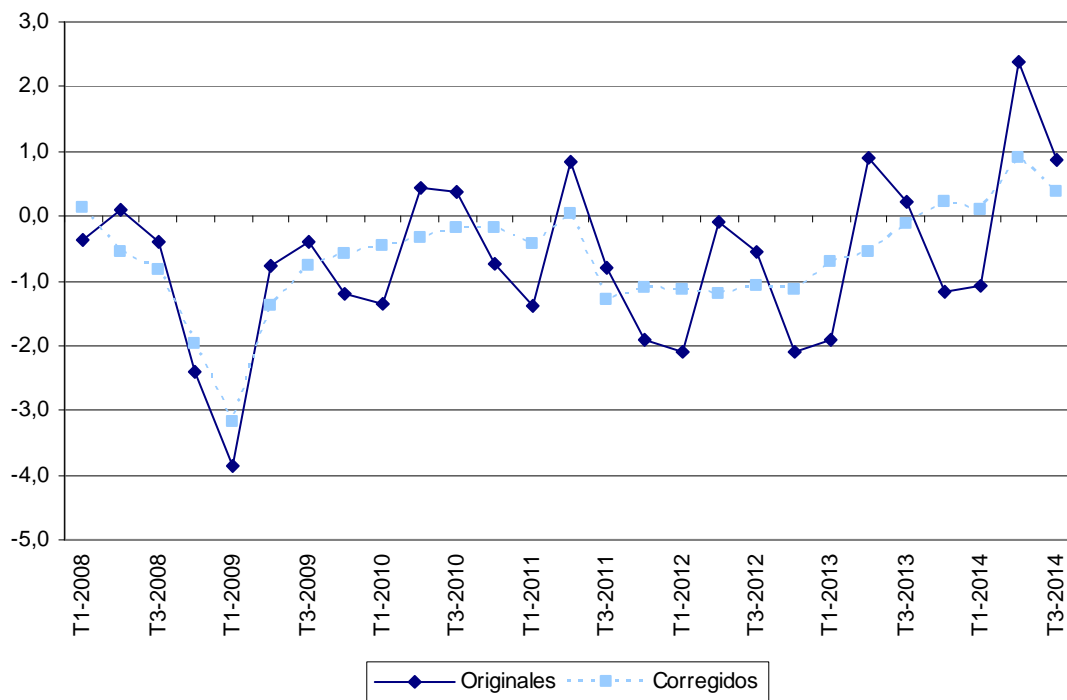


**GRÁFICO 5. EVOLUCIÓN DE LA POBLACIÓN OCUPADA, 2011-2014 (Diferencia con el trimestre anterior; miles de personas)**



Fuente: Encuesta de Población Activa, INE, 2014.

**GRÁFICO 6. EVOLUCIÓN DE LA POBLACIÓN OCUPADA (SERIE ORIGINAL Y DESESTACIONALIZADA), 2008-2014. VARIACIÓN INTERTRIMESTRAL (%)**

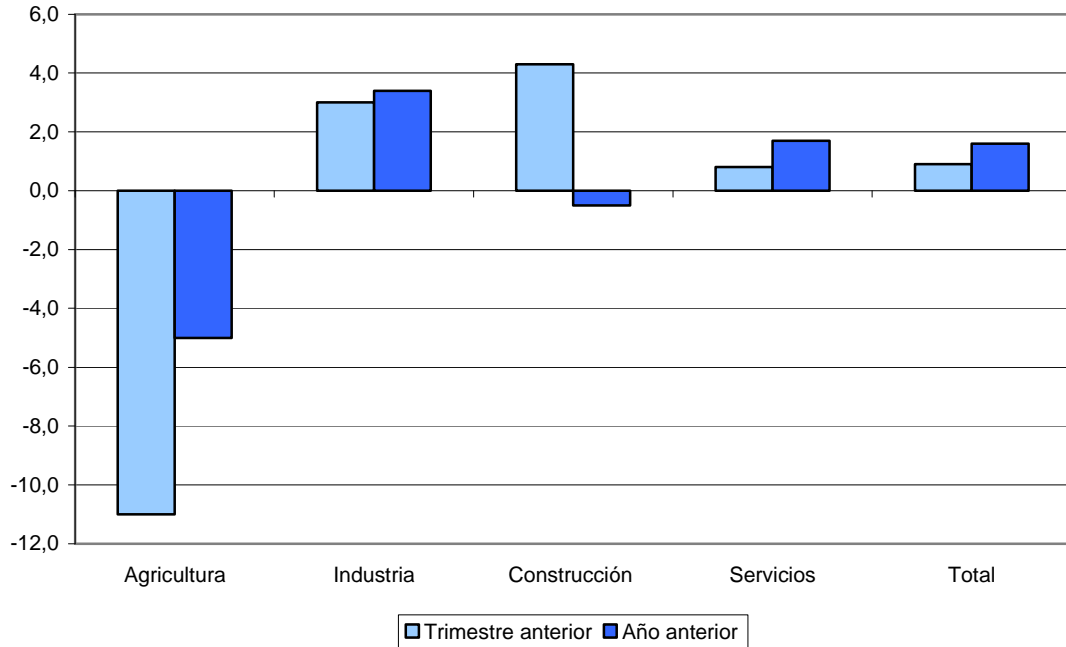


Fuente: Encuesta de Población Activa, INE, 2014.



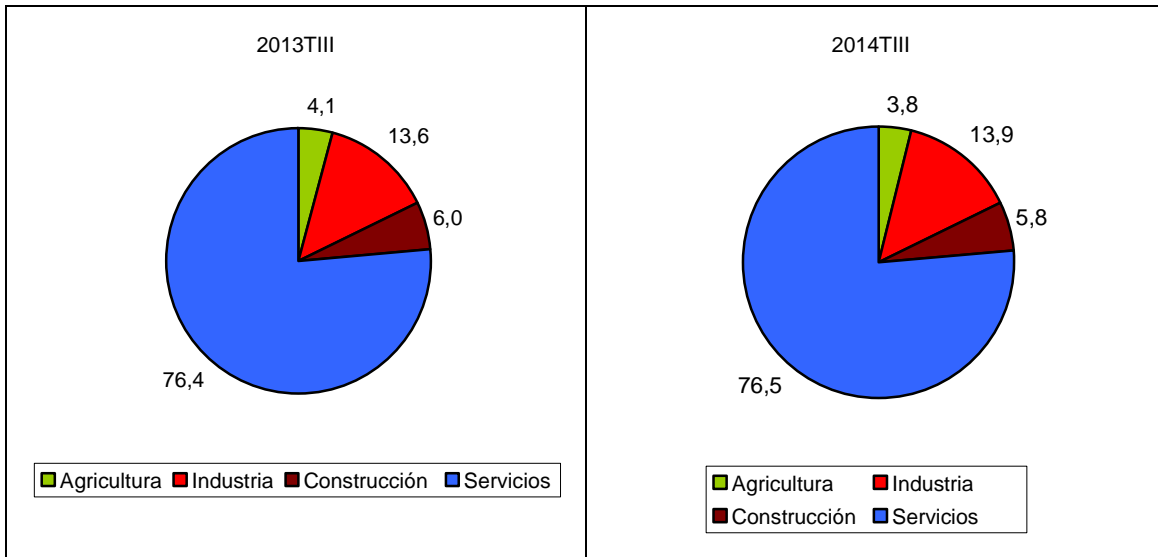


**GRÁFICO 7. EVOLUCIÓN DE LA POBLACIÓN OCUPADA, POR SECTOR DE ACTIVIDAD. DIFERENCIA CON RESPECTO AL TRIMESTRE Y AÑO ANTERIOR, 2014TIII (Grandes sectores; en %)**



Fuente: Encuesta de Población Activa, INE, 2014.

**GRÁFICO 8. DISTRIBUCIÓN DE LA DE LA POBLACIÓN OCUPADA, POR SECTOR DE ACTIVIDAD 2013TIII-2014TIII (Grandes sectores; % y puntos porcentuales)**



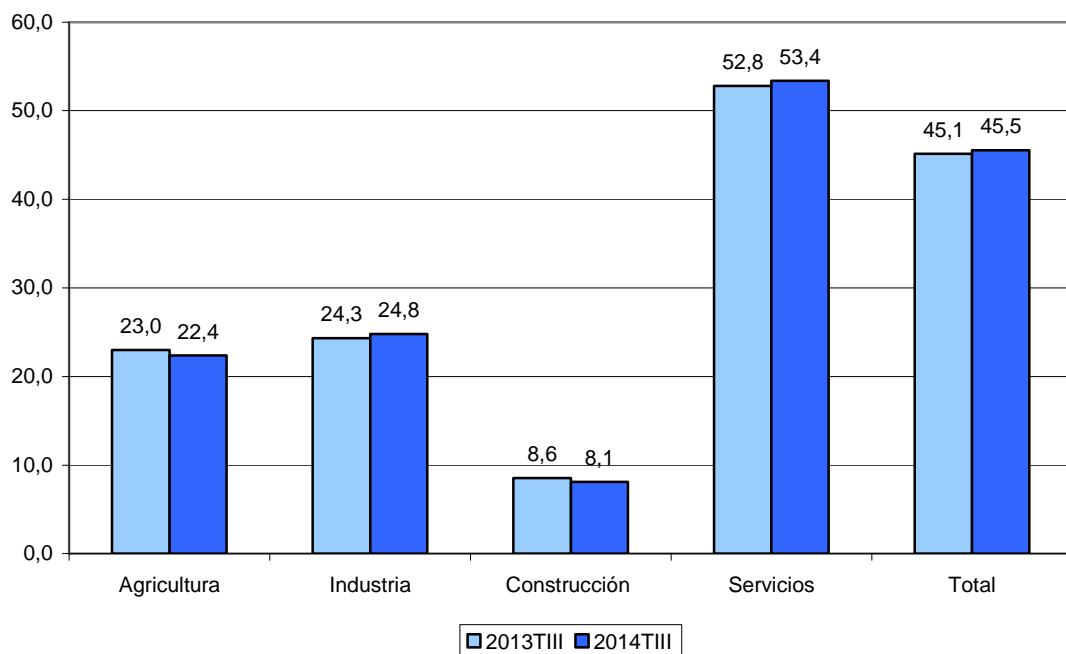
Fuente: Encuesta de Población Activa, INE, 2014.



En la distribución del empleo existen, por otra parte, diferencias sectoriales significativas por **sexo**. Las mujeres reflejan una marcada segregación en el empleo, concentrándose mayoritariamente en el sector servicios (53,4%), con un peso superior a la media (45,5%).

Dentro de los servicios reflejan una mayor presencia dentro de las actividades de los hogares como empleadores de personal doméstico (donde representan el 88,3% del empleo de esta rama de actividad), las actividades sanitarias y de servicios sociales (76,6%), la educación (65,9%), así como en otros servicios (66,2%), (datos tercer trimestre de 2014).

**GRÁFICO 9. PORCENTAJE DE MUJERES OCUPADAS EN CADA SECTOR DE ACTIVIDAD, 2013TIII-2014TIII (Grandes sectores; en %)**



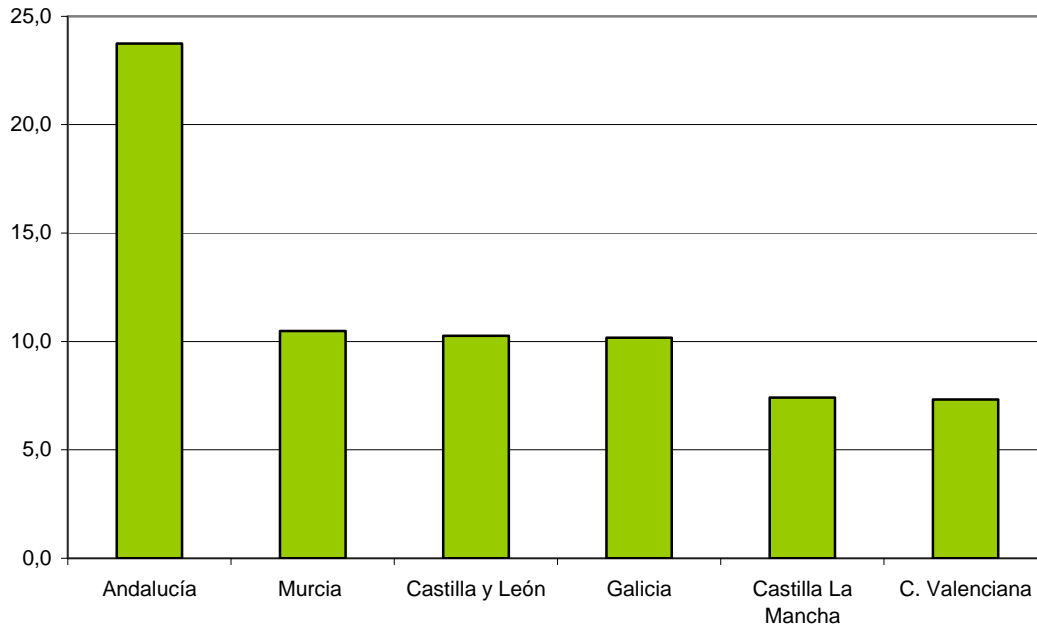
Fuente: Encuesta de Población Activa, INE, 2014.

Tomando como referencia únicamente el empleo de las mujeres, éste se concentra fundamentalmente en el sector del comercio (18,2%), actividades sanitarias y servicios sociales (14,1%), educación (8,9%), hostelería (9,7%) y actividades de los hogares como empleadores de personal doméstico (7,7%). En cambio, los varones reflejan un mayor peso en la industria manufacturera (17%), comercio (15,1%), construcción (9,7%), administración pública (8,2%) y transporte y almacenamiento (7,4%), entre otros.

Por otra parte, también se pueden mencionar **diferencias territoriales** importantes en cuanto a la distribución sectorial del empleo, que se derivan de la estructura productiva de cada región. Así por ejemplo, Andalucía destaca en el empleo del sector agrícola; Cataluña en el sector industrial; o Madrid en el sector de los servicios (gráficos 10 a 13).

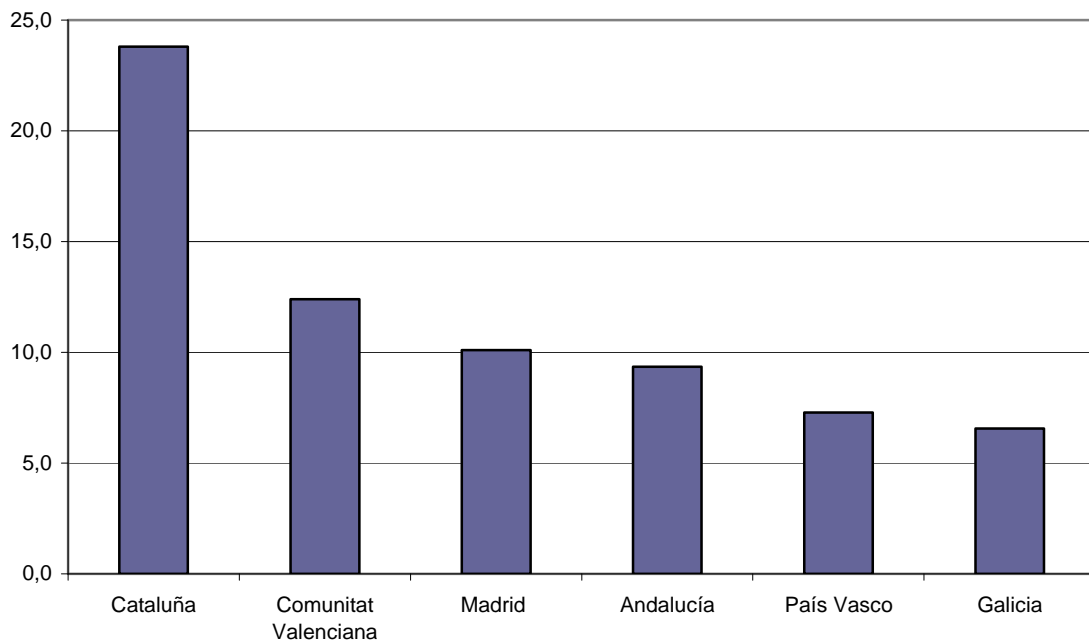


**GRÁFICO 10. CCAA CON MAYOR PESO EN LA POBLACIÓN OCUPADA EN EL SECTOR AGRÍCOLA 2014TIII (% sobre el total)**



Fuente: Encuesta de Población Activa, INE, 2014.

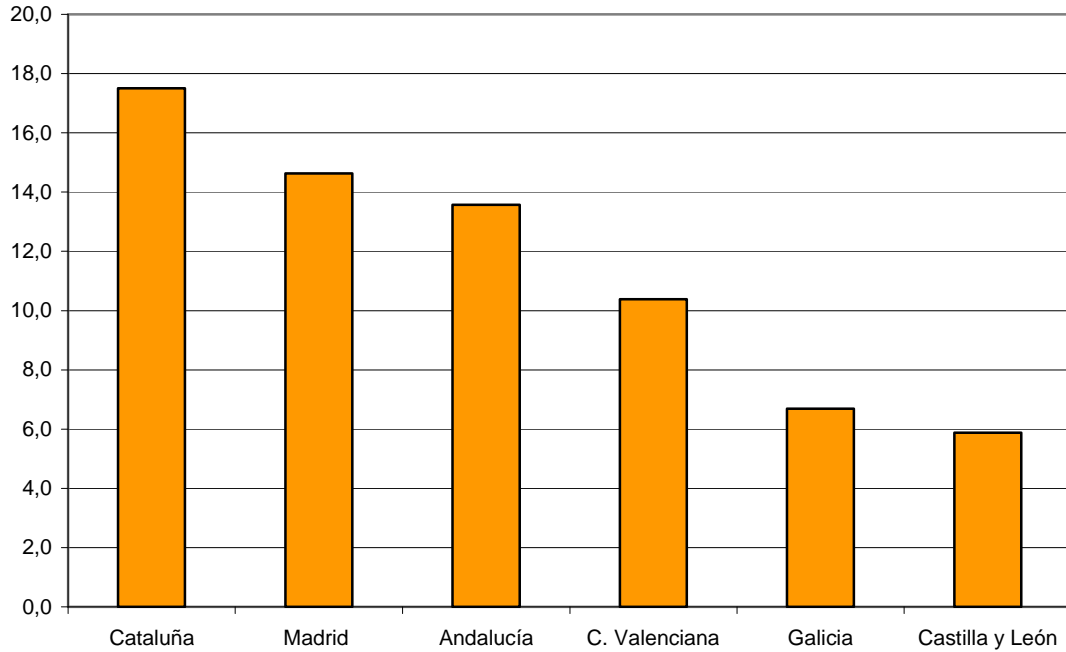
**GRÁFICO 11. CCAA CON MAYOR PESO EN LA POBLACIÓN OCUPADA EN LA INDUSTRIA 2014TIII (% sobre el total)**



Fuente: Encuesta de Población Activa, INE, 2014.

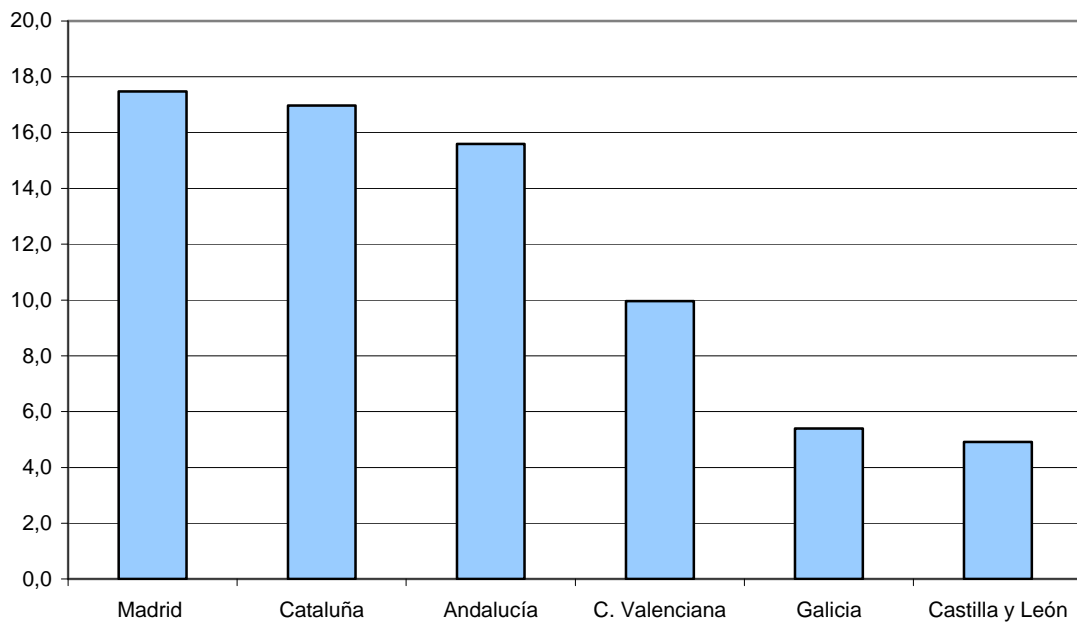


**GRÁFICO 12. CCAA CON MAYOR PESO EN LA POBLACIÓN OCUPADA EN LA CONSTRUCCIÓN 2014TIII (% sobre el total)**



Fuente: Encuesta de Población Activa, INE, 2014.

**GRÁFICO 13. CCAA CON MAYOR PESO EN LA POBLACIÓN OCUPADA EN EL SECTOR SERVICIOS 2014TIII (% sobre el total)**

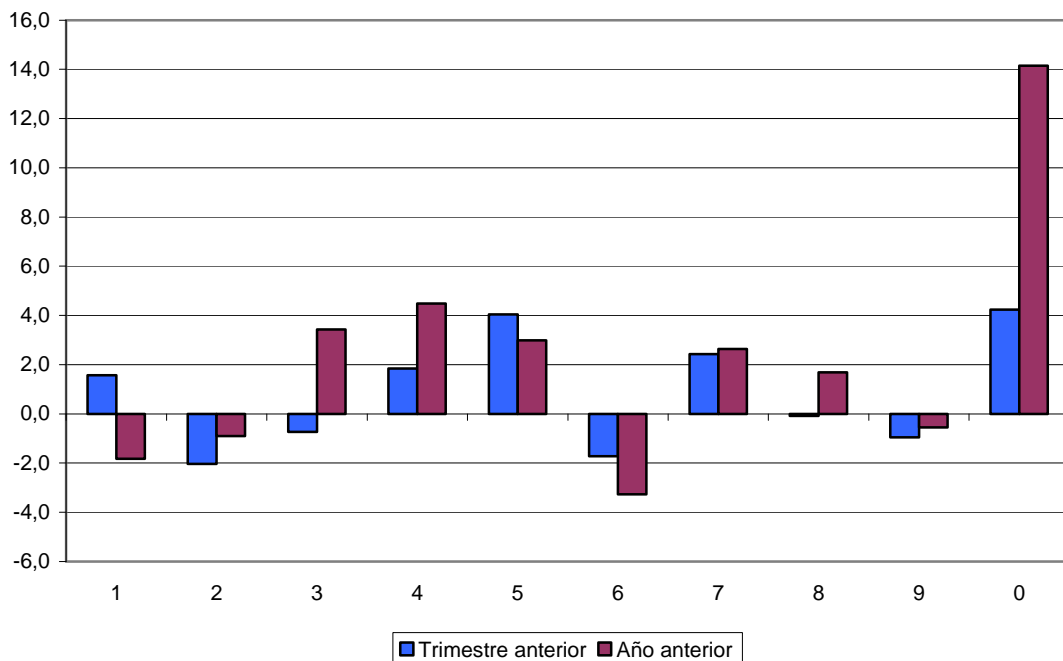


Fuente: Encuesta de Población Activa, INE, 2014.



Atendiendo a las **ocupaciones profesionales**, el número de ocupados aumenta con respecto al trimestre anterior en mayor medida en las ocupaciones de *Trabajadores de los servicios de restauración* (4%) y las *Ocupaciones militares* (4%), mientras que se reduce en *Técnicos y profesionales de apoyo* (2%) y *Trabajadores cualificados del sector agrícola* (1,7%).

**GRÁFICO 14. EVOLUCIÓN DE LA POBLACIÓN OCUPADA, POR OCUPACIÓN PROFESIONAL. DIFERENCIA CON RESPECTO AL TRIMESTRE Y AÑO ANTERIOR, 2014TIII (en %)\***



Fuente: Encuesta de Población Activa, INE, 2014.

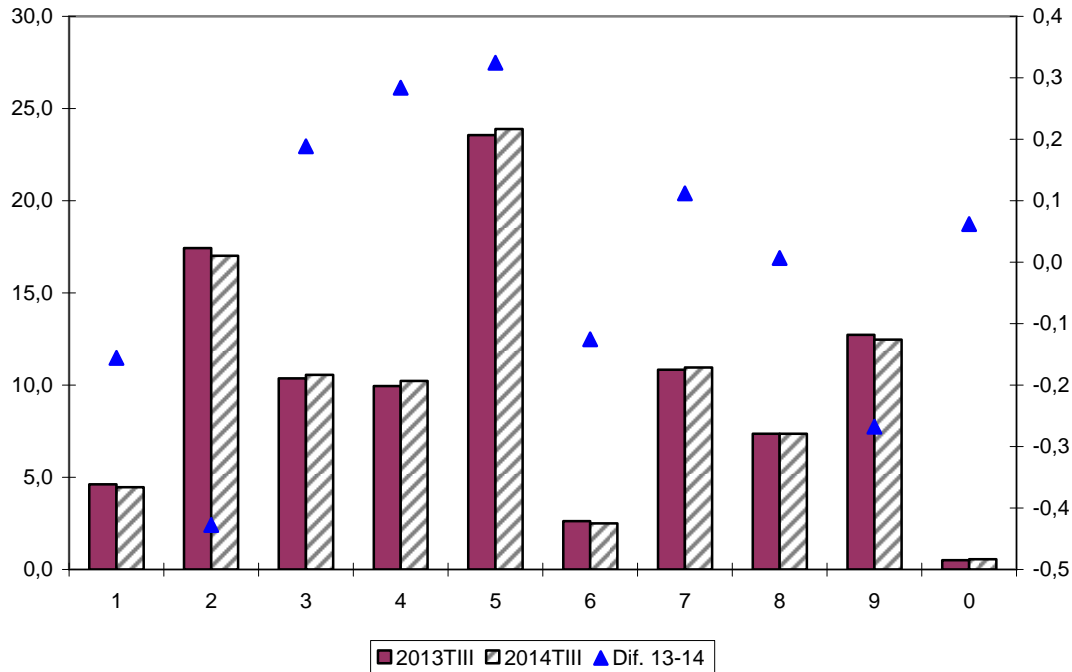
\* 1-Directores y gerentes; 2-Técnicos y profesionales científicos e intelectuales; 3-Técnicos; profesionales de apoyo; 4-Empleados contables, administrativos y otros empleados de oficina; 5-Trabajadores de los servicios de restauración, personales, protección y vendedores; 6-Trabajadores cualificados en el sector agrícola, ganadero, forestal y pesquero; 7-Artesanos y trabajadores cualificados de las industrias manufactureras y la construcción (excepto operadores de instalaciones y maquinaria); 8-Operadores de instalaciones y maquinaria, y montadores; ; 9-Ocupaciones elementales; 0-Ocupaciones militares.

Si bien, como sucede en el caso de los sectores, conviene relativizar esta dinámica con la distribución del empleo, ya que el **64,3% se concentra en cuatro ocupaciones: Trabajadores de los servicios de restauración, personales, protección y vendedores (23,9%); Técnicos y profesionales científicos e intelectuales (17%); Ocupaciones elementales (12,5%); Artesanos y trabajadores cualificados de las industrias manufactureras y la construcción (11%).**

En el tercer trimestre de 2014 apenas se modifica sustancialmente la distribución ocupacional del empleo, tan sólo si cabe un leve incremento de las ocupaciones elementales.



GRÁFICO 15. DISTRIBUCIÓN DE LA DE LA POBLACIÓN OCUPADA, POR OCUPACIÓN PROFESIONAL 2013TIII-2014TIII (% y puntos porcentuales)



Fuente: Encuesta de Población Activa, INE, 2014.

\* 1-Directores y gerentes; 2-Técnicos y profesionales científicos e intelectuales; 3-Técnicos; profesionales de apoyo; 4-Empleados contables, administrativos y otros empleados de oficina; 5-Trabajadores de los servicios de restauración, personales, protección y vendedores; 6-Trabajadores cualificados en el sector agrícola, ganadero, forestal y pesquero; 7-Artesanos y trabajadores cualificados de las industrias manufactureras y la construcción (excepto operadores de instalaciones y maquinaria); 8-Operadores de instalaciones y maquinaria, y montadores; ; 9-Ocupaciones elementales; 0-Ocupaciones militares.

Por otra parte, hay que remarcar que las mujeres representan la mayor parte del empleo de las ocupaciones de *Empleados contables, administrativos y otros empleados de oficina* (65,7%), *Ocupaciones elementales* (62,3%), entre otras. En cambio, tiene una menor presencia en las ocupaciones como las de *Directores y gerentes* (31,4%) o *Técnicos; profesionales de apoyo* (38%).

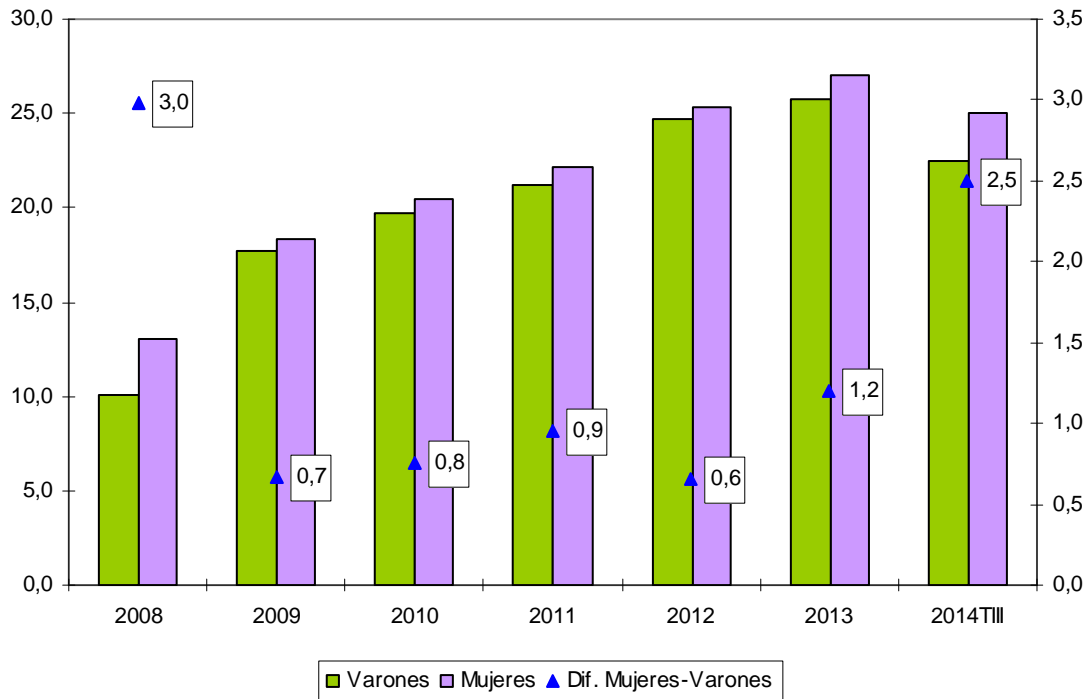
Esta marcada segregación se observa igualmente en la distribución del empleo de las mujeres, que se concentra preferentemente en las ocupaciones de: *Trabajadores de los servicios de restauración y comercio* (29,4%), *Técnicos y profesionales científicos e intelectuales* (21,3%) y en las de *Directores y gerentes* (30,8%) o *Artesanos y trabajadores cualificados de las industrias manufactureras* (7,8%), entre otras.

La **tasa de paro** en España en el tercer trimestre de 2014 ha alcanzado el 23,7%, reduciéndose de 0,8 puntos con respecto al trimestre anterior y 2 puntos porcentuales en relación al mismo trimestre de 2013. Esta reducción se debe tanto a la creación de empleo como a la caída de la población activa.



Las mujeres registraron una tasa de paro (25%) ligeramente superior a la de los varones (22,5%). En el caso de los primeros se produce una reducción intertrimestral de 1,2 puntos, mientras que ellas registran una menor caída (-0,4 puntos), con lo que se mantienen las diferencias existentes entre varones y mujeres.

**GRÁFICO 16. TASAS DE PARO DE VARONES Y MUJERES Y DIFERENCIA ENTRE AMBAS, 2008-2014 (en % y puntos porcentuales)**



Fuente: Encuesta de Población Activa, INE, 2014.

Por su parte, las personas extranjeras alcanzaron una tasa de paro del 32,9% en el tercer trimestre de 2014, que sigue siendo notablemente superior a la media. En este caso, se ha producido una caída de 1,3 puntos con respecto al trimestre anterior, y de 3,7 puntos con respecto al año anterior.

En el caso de las personas jóvenes (16 a 29 años), la tasa de paro se redujo 0,7 puntos en ese mismo periodo hasta alcanzar una tasa del 38,6%. Esto supone una reducción interanual de 3,1 puntos, pero que se deriva de una fuerte caída de la población activa de 16 a 29 años (242 mil entre los terceros trimestres de 2013 y 2014) y no tanto de la creación de empleo, ya que se registran 39,6 mil personas ocupadas de 16 a 29 años menos en este periodo.

Desde el punto de vista territorial, las mayores tasas de paro se registraron en las comunidades de Andalucía, (49,1%), Castilla La Mancha (47,9%), C. Valenciana (46,1%), Canarias (45,9%), Ceuta (60,9%) y Melilla (47,4%) destacan por tener las tasas de paro más elevadas de la población de 16 a 29 años.

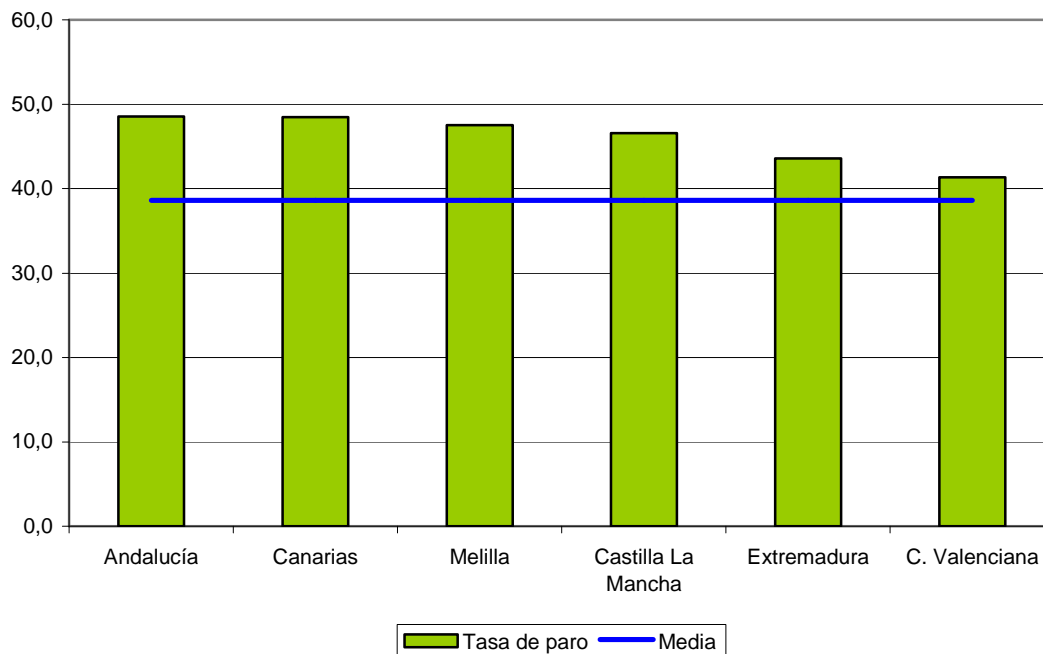


**TABLA 3. TASAS DE PARO DE LA POBLACIÓN DE 16 Y MÁS AÑOS EN ESPAÑA, POR CCAA, 2010-2014 (en %)**

	2010	2011	2012	2013	2014TIII	Dif. 14TIII-14TII	Dif. 14TIII-13TIII
Andalucía	28,0	30,4	34,6	36,3	35,2	0,5	-1,0
Aragón	14,8	17,1	18,6	21,3	18,4	-2,5	-2,0
Asturias (Principado de)	16,0	17,9	21,8	24,1	20,0	-1,1	-4,2
Balears (Illes)	20,4	21,9	23,2	22,3	15,9	-3,1	-1,0
Canarias	28,7	29,7	33,0	34,1	33,4	0,7	-1,4
Cantabria	13,9	15,3	17,7	20,6	19,0	-0,2	0,2
Castilla y León	15,8	16,7	19,7	21,7	19,4	-1,8	-1,5
Castilla La Mancha	21,0	22,9	28,5	30,1	28,5	-0,2	-0,9
Cataluña	17,8	19,3	22,7	23,4	19,1	-1,1	-3,4
Comunitat Valenciana	23,3	24,5	27,7	28,6	25,5	-0,7	-2,2
Extremadura	23,0	25,1	33,0	33,7	27,6	-1,8	-5,7
Galicia	15,4	17,4	20,7	22,1	20,2	-2,0	-1,4
Madrid (Comunidad de)	16,1	16,7	19,0	20,2	17,5	-1,5	-1,9
Murcia (Región de)	23,4	25,4	27,9	29,4	26,2	1,1	-2,5
Navarra (Comunidad Foral de)	11,9	12,9	16,2	18,1	14,9	-1,0	-3,0
País Vasco	10,6	12,0	14,9	15,8	15,2	-0,9	-1,2
Rioja (La)	14,3	17,0	20,5	19,9	18,2	0,6	-1,5
Ceuta	24,1	29,4	38,5	35,6	32,0	0,4	1,1
Melilla	23,8	24,4	28,6	34,4	30,5	1,4	-8,6
<b>TOTAL</b>	<b>20,1</b>	<b>21,6</b>	<b>25,0</b>	<b>26,4</b>	<b>23,7</b>	<b>-0,8</b>	<b>-2,0</b>

Fuente: Encuesta de Población Activa, INE, 2014.

**GRÁFICO 17. COMUNIDADES AUTÓNOMAS CON MAYOR TASA DE PARO DE LA POBLACIÓN DE 16 A 29 AÑOS, 2014TI (%)**



Fuente: Encuesta de Población Activa, INE, 2014.





La **tasa de paro de larga duración** (parados de más de un año sobre total activos) fue del 15,2% en el tercer trimestre de 2014, lo que supone un incremento trimestral de 0,9 puntos y 0,3 puntos si es interanual.

Por Comunidades Autónomas las tasas de paro de larga duración más elevadas se registraron en Canarias (22,2%), Andalucía (21,8%), Castilla La Mancha (18,7%), Extremadura (17%), Ceuta (25%) y Melilla (22,8%), entre otras.

La tasa de **temporalidad** se situó en un 24,6% en el tercer trimestre de 2014, lo que supone un incremento trimestral de 0,7 puntos porcentuales y de 0,6 puntos con respecto al mismo trimestre del año anterior.

Existe una mayor diferencia entre las tasas de varones (24,5%) y mujeres (24,9%); pero sin embargo es más relevante la situación de las personas jóvenes (16 a 29 años), quienes registran una tasa del 54%, que ha aumentado 2,4 puntos con respecto al trimestre anterior y 1 punto en relación al año anterior.

Las Comunidades Autónomas con una tasa de temporalidad más elevada son Extremadura (36,2%), Murcia (34,4%), Andalucía (33,9%), Canarias (31%), entre otras. En el extremo opuesto, se sitúan Madrid (16,9%), Cataluña (18,5%), La Rioja (21,6%), País Vasco (22,4%) o Ceuta (11,9%).

**TABLA 4. TASAS DE TEMPORALIDAD DE LA POBLACIÓN DE 16 Y MÁS AÑOS EN ESPAÑA, POR CCAA, 2010-2014 (en %)**

	2010	2011	2012	2013	2014TIII	Dif. 14TIII-14TII	Dif. 14TIII-13TIII
Andalucía	34,7	34,3	32,7	31,7	33,9	0,0	3,0
Aragón	23,1	23,7	21,4	21,3	26,3	3,0	3,9
Asturias (Principado de)	23,5	24,0	23,0	23,1	28,1	4,1	4,6
Baleares (Illes)	26,1	26,8	24,1	25,4	28,0	0,5	-0,6
Canarias	29,7	31,2	28,2	29,8	31,0	0,9	2,1
Cantabria	22,0	20,9	19,7	20,6	24,6	3,8	0,0
Castilla y León	21,7	21,5	20,3	20,9	23,2	2,2	0,1
Castilla La Mancha	26,6	26,2	23,0	23,1	25,2	1,0	0,7
Cataluña	18,0	20,1	18,4	18,5	18,5	0,1	-1,6
Comunitat Valenciana	28,4	27,3	27,1	27,3	27,0	-0,1	-0,8
Extremadura	33,9	36,7	34,3	33,0	36,2	2,2	1,4
Galicia	25,1	24,7	23,2	22,9	24,6	0,8	0,2
Madrid (Comunidad de)	19,0	19,5	17,6	16,7	16,9	0,6	0,4
Murcia (Región de)	33,8	33,8	32,6	31,9	34,4	1,4	0,2
Navarra (Comunidad Foral de)	24,4	25,6	21,8	20,1	24,3	2,9	2,4
País Vasco	21,9	22,8	21,0	20,1	22,4	1,2	0,9
Rioja (La)	19,5	19,6	20,8	20,4	21,6	0,1	0,7
Ceuta	27,2	32,6	19,6	15,2	11,9	-0,6	-1,3
Melilla	28,8	24,5	32,1	27,4	15,9	-6,2	-5,1
<b>TOTAL</b>	<b>24,9</b>	<b>25,3</b>	<b>23,6</b>	<b>23,4</b>	<b>24,6</b>	<b>0,7</b>	<b>0,6</b>

Fuente: Encuesta de Población Activa, INE, 2014.

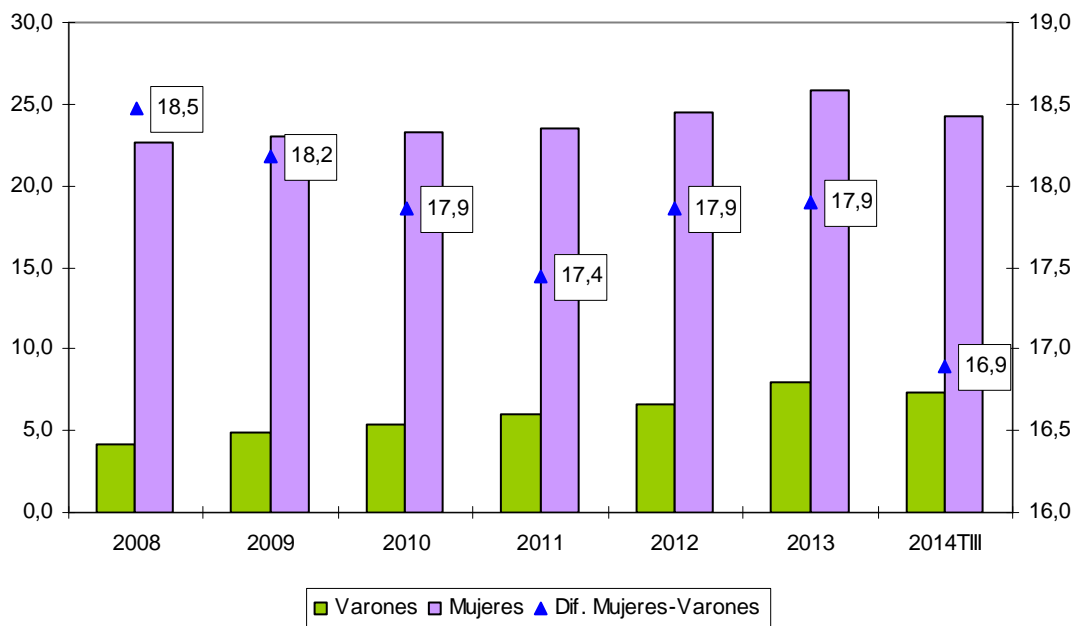


Finalmente, también hay que destacar que el **empleo a tiempo parcial** ha crecido notablemente a lo largo de últimos años. Si en 2008 el empleo a tiempo parcial representaba el 12%, en el tercer trimestre de 2014 alcanza el 15%. En este trimestre se reduce 1,4 puntos porcentuales, frenando la tendencia al alza experimentada en trimestres anteriores.

Las Comunidades Autónomas donde existe un mayor porcentaje de empleo a tiempo parcial son la Comunidad Valenciana (17,9%), Andalucía (17,1%), Navarra (16,9%) País Vasco (16,6%) y Canarias (15,6%). En el extremo opuesto se sitúan Asturias, Madrid, Galicia o Ceuta (con menos del 14% del empleo a tiempo parcial).

Son significativas también las diferencias por sexo: el 7,4% de los varones ha tenido un contrato parcial en el tercer trimestre de 2014, mientras que en el caso de las mujeres este porcentaje alcanzó el 24,3%. Esta diferencia se viene manteniendo a lo largo de los últimos trimestres y años.

**GRÁFICO 18. PORCENTAJE DE POBLACIÓN OCUPADA CON CONTRATO A TIEMPO PARCIAL, POR SEXO. DIFERENCIA ENTRE VARONES Y MUJERES, 2008-2014 (en % y puntos porcentuales)**



Fuente: Encuesta de Población Activa, INE, 2014.

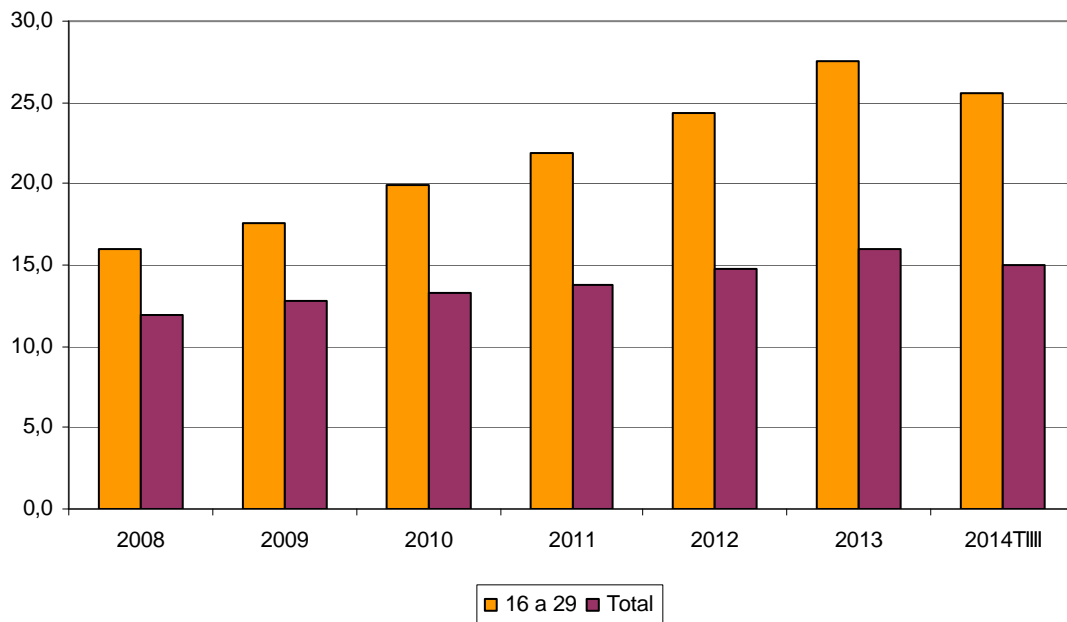
En el caso de las mujeres, los mayores porcentajes de empleo a tiempo parcial se encuentran en la Navarra (30,2%), País Vasco (29,1%), C. Valenciana (29%), La Rioja (28,3%), Andalucía (28,1%) y Castilla y León (27,3%). En cambio, Asturias (19,6%), Madrid (19,8%), Baleares (21,6%) y Ceuta (17,9%) se sitúan al final de la lista.

También hay que destacar que las personas jóvenes (16 a 29 años) registran un porcentaje de empleo a tiempo parcial superior a la media: un 25,6% en el tercer trimestre de 2014. En este trimestre se registra un caída trimestral de 2,7 puntos e



interanual de 0,7 puntos. Es particularmente relevante el aumento que se viene produciendo a lo largo de los últimos años: el peso de empleo a tiempo parcial entre los y las jóvenes se ha incrementado en 10 puntos porcentuales entre 2008 y 2014.

**GRÁFICO 19. PORCENTAJE DE POBLACIÓN DE 16 A 29 AÑOS Y TOTAL CON CONTRATO A TIEMPO PARCIAL, 2008-2014 (en %)**



Fuente: Encuesta de Población Activa (microdatos), INE, 2014.

Con un mayor porcentaje de empleo a tiempo parcial entre los jóvenes, destacan las Comunidades Autónomas de la Castilla y León (28,9%), La Rioja (28,8%), Murcia (28,8%), C. Valenciana (28%), Extremadura (27,5%) y Melilla (49,4%), entre otras.

### 3. Salarios

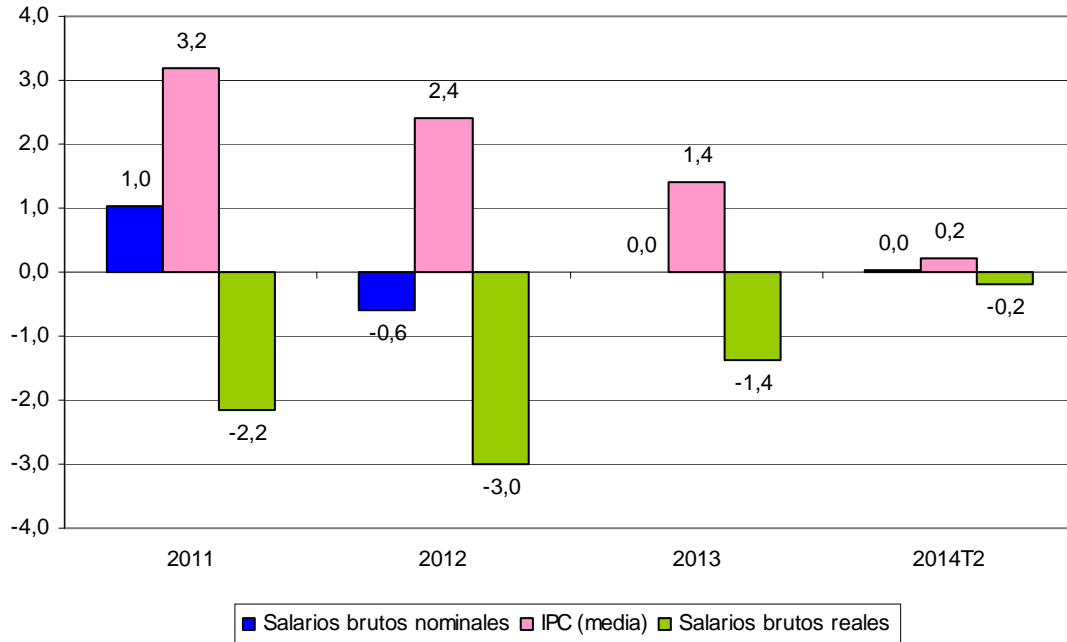
En el segundo trimestre de 2014, la evolución reciente de los **salarios brutos nominales** muestra un estancamiento. Pero si se aplica la influencia de los precios (IPC-medio) se observa una caída interanual del -0,2% debido a que los precios crecieron un 0,2% durante ese periodo. Continúa, por tanto, la tendencia a la baja de los **salarios brutos reales**, que se suma a las registradas en los años anteriores.

Respecto a los salarios, también hay que destacar que aumenta la diferencia salarial por sexos: en 2008 el salario de las mujeres era un 21,9% inferior al de los varones; los últimos datos disponibles de la *Encuesta de Estructura Salarial*, apuntan a un 24%.

Las Comunidades Autónomas con mayores diferencias salariales entre varones y mujeres son: Navarra (28,2%), Asturias (26,1%), Cantabria (26%), Cataluña (25,8%) y Aragón (25,4%); y las que menos Extremadura (15,3%), Canarias (15,5%), Baleares (16,4%), entre otras.



GRÁFICO 20. SALARIOS BRUTOS NOMINALES\* Y REALES 2010-2013 (VAR. INTERANUAL; PRIMEROS TRIMESTRES), 2011-2014\*\* (%)

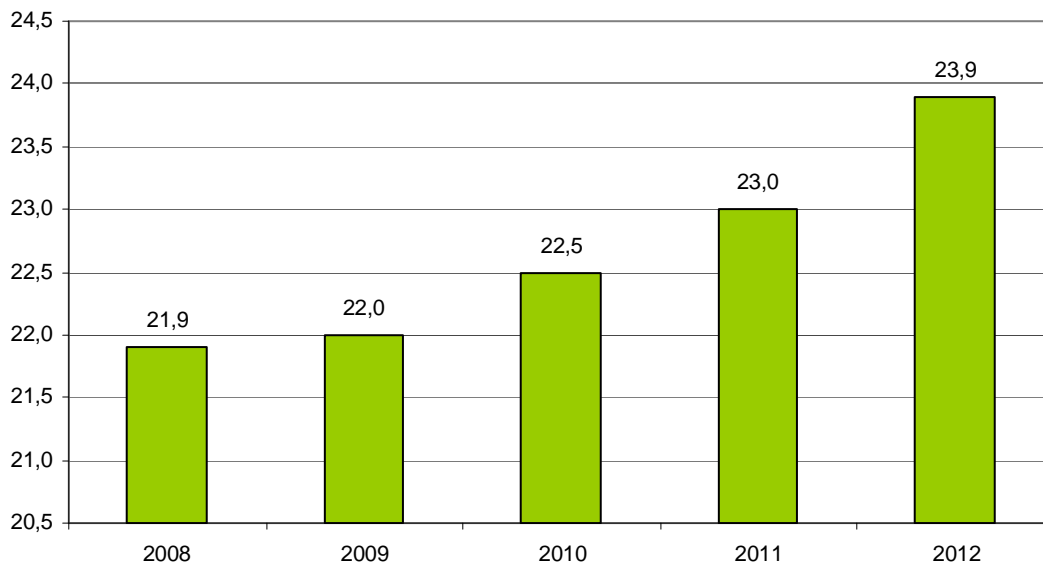


Fuente: Encuesta Trimestral de Coste Laboral e IPC, INE, 2014.

\* Coste salarial por trabajador, ETCL.

\*\* IPC: var. medias anuales y var. media intertrimestral.

GRÁFICO 21. DIFERENCIA SALARIAL ENTRE VARONES Y MUJERES EN ESPAÑA, 2008-2012 (%)



Fuente: Encuesta Anual de Estructura Salarial, INE, 2013.

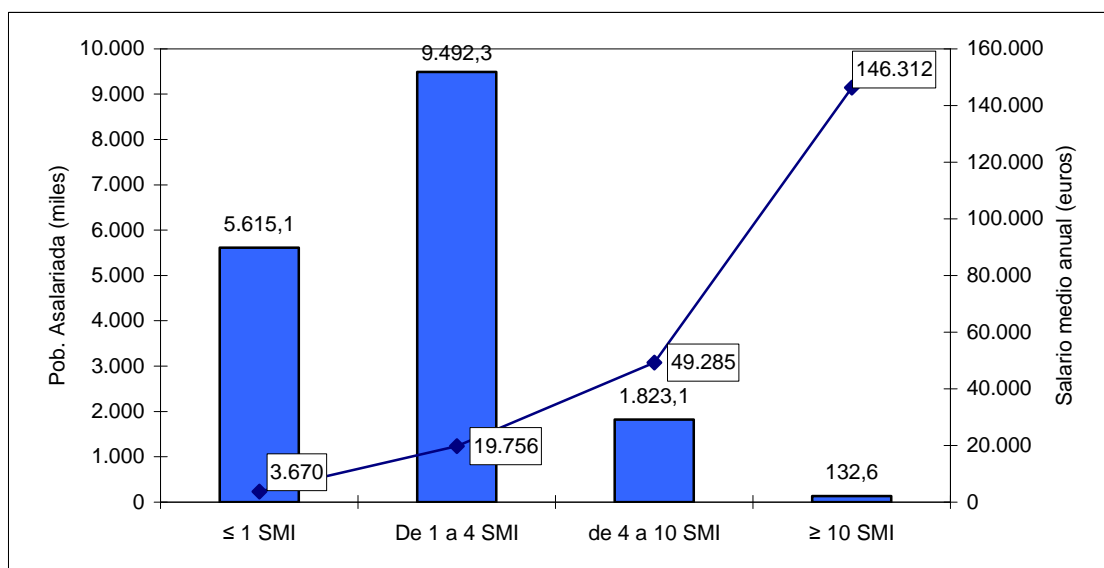
De acuerdo con los datos de la Agencia Tributaria, en 2012 **5,6 millones de personas** asalariadas tenían un **salario inferior o igual al Salario Mínimo Interprofesional (SMI)** (un 33% con respecto al total), con un salario medio de 3.670 euros anuales. Un dato



relevante si se considera que el umbral de pobreza (utilizado en otras fuentes, como por ejemplo, la *Encuesta de Condiciones de Vida*) se encuentra estrechamente ligado al SMI. Se podría afirmar, por tanto, que existían 5,6 millones de trabajadores pobres en 2012 (y eso sin contar el efecto del trabajo no declarado).

En cambio, 132,6 mil personas tuvieron un salario 10 o más veces superior al SMI (con una media de 146.312 euros anuales). Esto significa que el grupo superior percibía un salario medio que era 39 veces superior al del grupo inferior, reflejando la enorme desigualdad salarial existente de la población trabajadora.

**GRÁFICO 22. DISTRIBUCIÓN DE LA POBLACIÓN ASALARIADA Y SALARIO MEDIO ANUAL EN FUNCIÓN DEL SALARIO MÍNIMO INTERPROFESIONAL, 2012 (miles y euros)**



Fuente: Agencia Tributaria, 2014.

Datos de *Estadística de Mercado de trabajo y Pensiones* de la Agencia Tributaria, elaborada a partir de la Relación de Perceptores de Salarios, Pensiones y Prestaciones por Desempleo que presentan los empleadores mediante la Declaración Anual de Retenciones e Ingresos a Cuenta sobre Rendimientos del Trabajo (Modelo 190).

## 4. Relaciones laborales

Desde enero a agosto de 2014 se registraron 9.877 **expedientes de regulación de empleo** (EREs), ahora denominados en la Estadística de Convenios Colectivos como Procedimientos de Medidas Colectivas. De ellos, 9.205 fueron procedimientos con acuerdo entre las partes y 672 sin acuerdo. En conjunto, los expedientes afectaron a un total de 8.068 empresas.

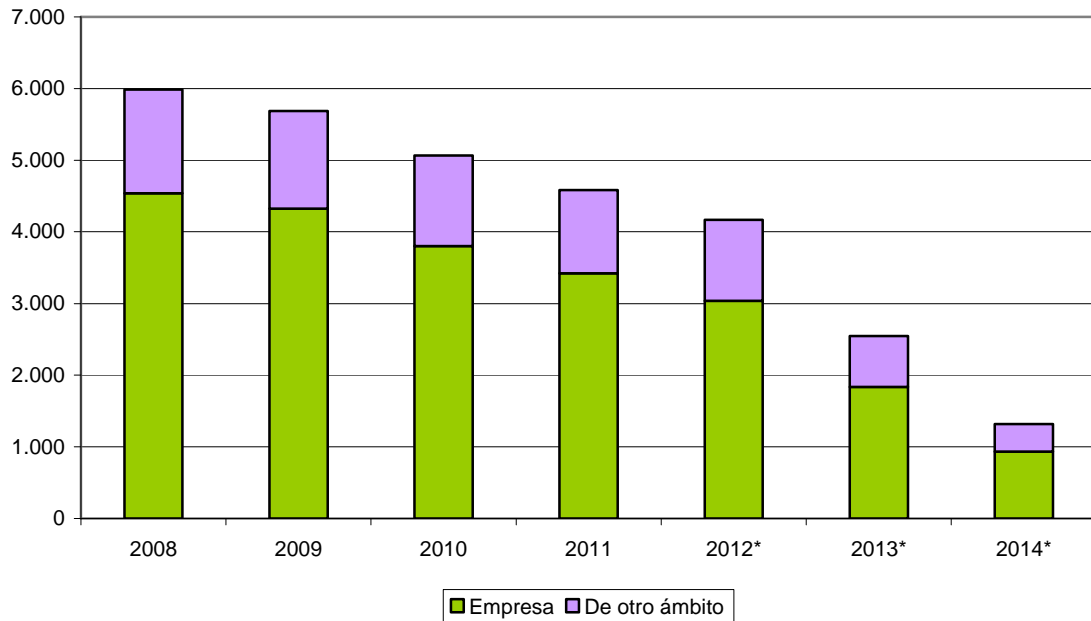
El número de **trabajadores afectados** por EREs en ese mismo periodo fueron 110.794 trabajadores. La mayor parte se ubica en Cataluña (16 mil), Madrid (13 mil), País Vasco (13 mil), C. Valenciana (12 mil) y Andalucía (11 mil).

Por otra parte, de enero a septiembre de 2014, se registraron **1.319 convenios colectivos** (con efectos económicos en 2014), de los cuales 931 fueron convenios de



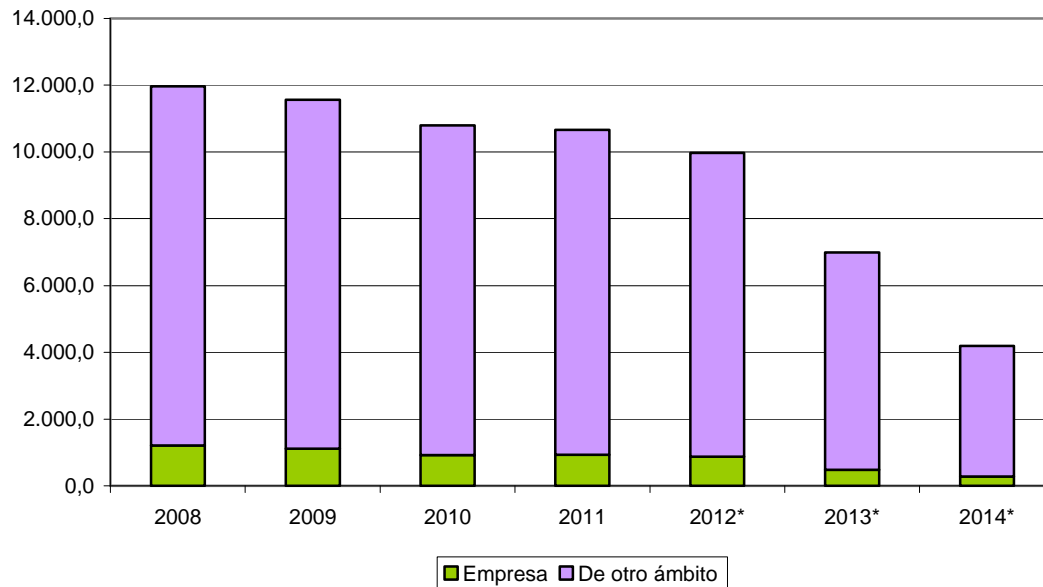
empresa y 388 de otro ámbito (estatal, provincial, etc.). Existe un mayor número de convenios en Andalucía (180), Cataluña (148), País Vasco (134) y 155 interautonómicos.

**GRÁFICO 23. CONVENIOS COLECTIVOS, POR ÁMBITO DE NEGOCIACIÓN, 2008-2014\***



Fuente: MEYSS, 2014. (2002-2011) Boletín de Estadísticas Laborales. (2012) Principales Series. (2014) Estadística de Convenios Colectivos. \*2012-2014: Datos provisionales. Datos actualizados a octubre de 2014 (registrados hasta septiembre de 2014, efectos económicos en 2014).

**GRÁFICO 24. TRABAJADORES AFECTADOS POR CONVENIO COLECTIVO, 2008-2014 (Miles)**



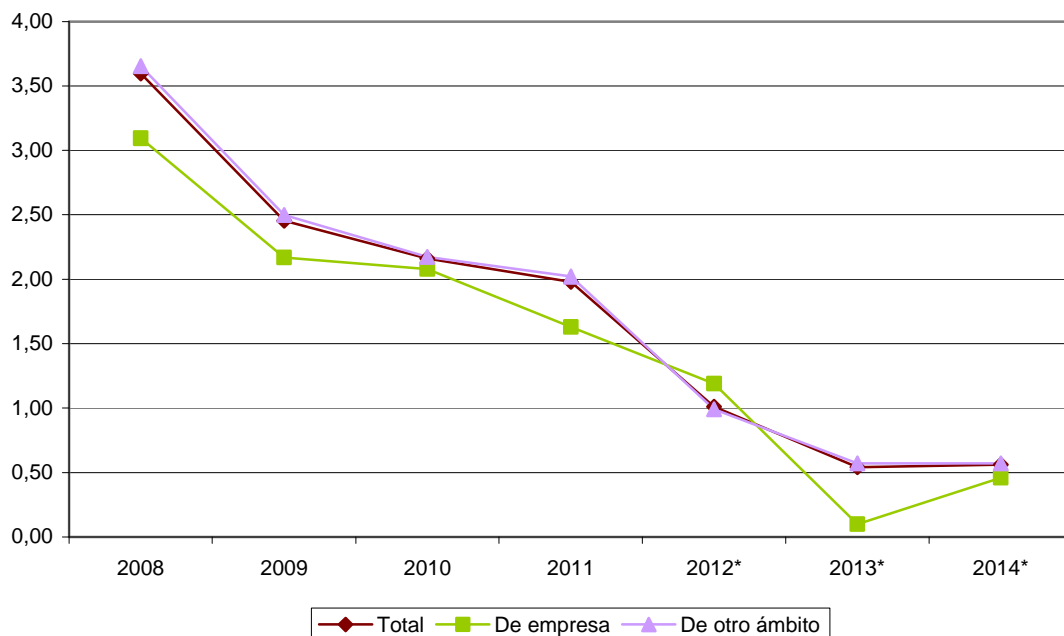
Fuente: MEYSS, 2014. (2002-2011) Boletín de Estadísticas Laborales. (2012) Principales Series. (2014) Estadística de Convenios Colectivos. \*2012-2014: Datos provisionales. Datos actualizados a octubre de 2014 (registrados hasta septiembre de 2014, efectos económicos en 2014).



Para ese mismo periodo, existen 4,1 millones de **trabajadores afectados** por convenio colectivo, de los cuales 281 mil se encuentran en convenios de empresa y 3,9 millones en convenios de otro ámbito de negociación. La mayor parte se encuentran en Andalucía (521 mil), Madrid (346 mil) y Cataluña (270 mil),

De los convenios colectivos registrados hasta septiembre de 2014, el **incremento salarial** pactado en convenio colectivo fue del 0,56%, mientras que en los de empresa fue del 0,46% y en los de ámbito superior, 0,57%. Destacan particularmente las Comunidades Autónomas de la Baleares (1,09%), Comunidad Valenciana (0,9%), País Vasco (0,8%), Andalucía (0,74%), Cataluña (0,74%), con un incremento superior a la media.

**GRÁFICO 25. AUMENTO SALARIAL PACTADO, POR ÁMBITO DE NEGOCIACIÓN, 2008-2014 (%)**



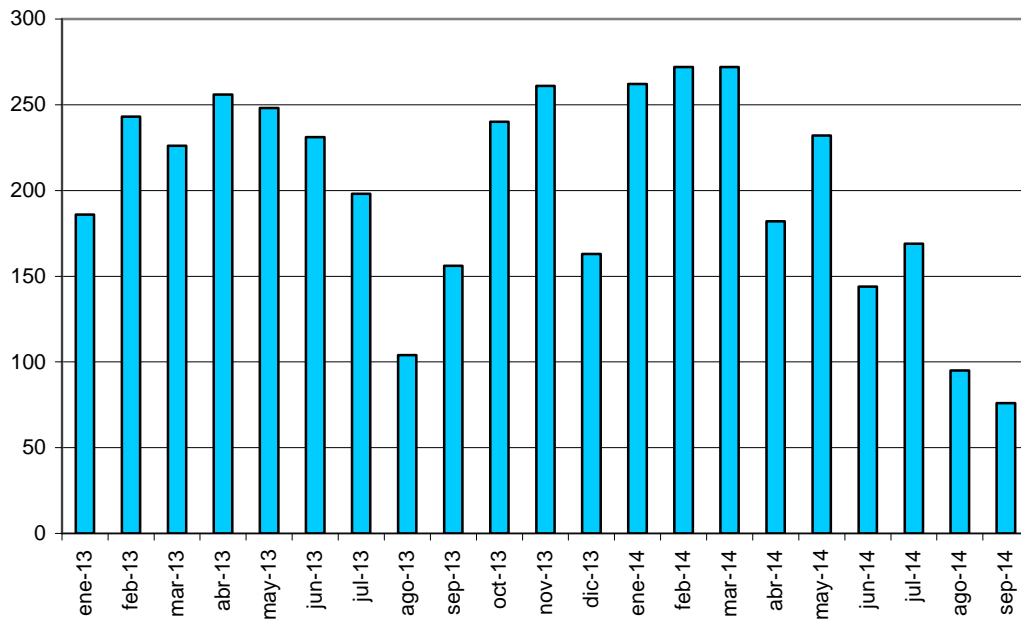
Fuente: MEYSS, 2014. (2002-2011) Boletín de Estadísticas Laborales. (2012) Principales Series. (2014) Estadística de Convenios Colectivos. \*2012 y 2013: Datos provisionales. Registrados hasta diciembre. 2014: Datos provisionales. Registrados hasta junio de 2014 (efectos económicos en 2014).

Entre enero y septiembre de 2014 se registraron 1.703 **inaplicaciones de convenio** colectivo. Si se comparan los datos con los del mismo periodo del año anterior, se han producido un número casi similar de inaplicaciones (1.848 en 2014).

Igualmente, cabe destacar que hasta septiembre de 2014, un total de 54,7 mil **trabajadores** han estado **afectados por inaplicaciones** de convenio colectivo. Comparando el periodo de año anterior, se observa una reducción del número de trabajadores afectados (entre enero y septiembre de 2013 fueron 130 mil).

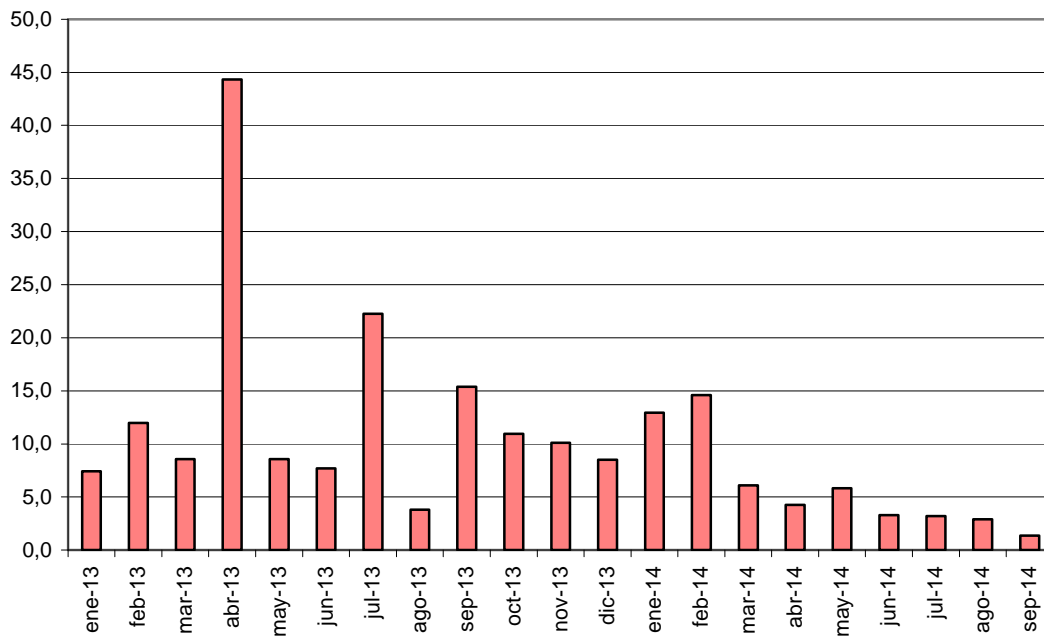


GRÁFICO 26. INAPLICACIONES DE CONVENIO COLECTIVO, 2013-2014



Fuente: MEYSS, 2014. Estadística de Convenios Colectivos.

GRÁFICO 27. TRABAJADORES Y TRABAJADORAS AFECTADAS POR INAPLICACIONES DE CONVENIO COLECTIVO, 2013-2014 (miles de personas)



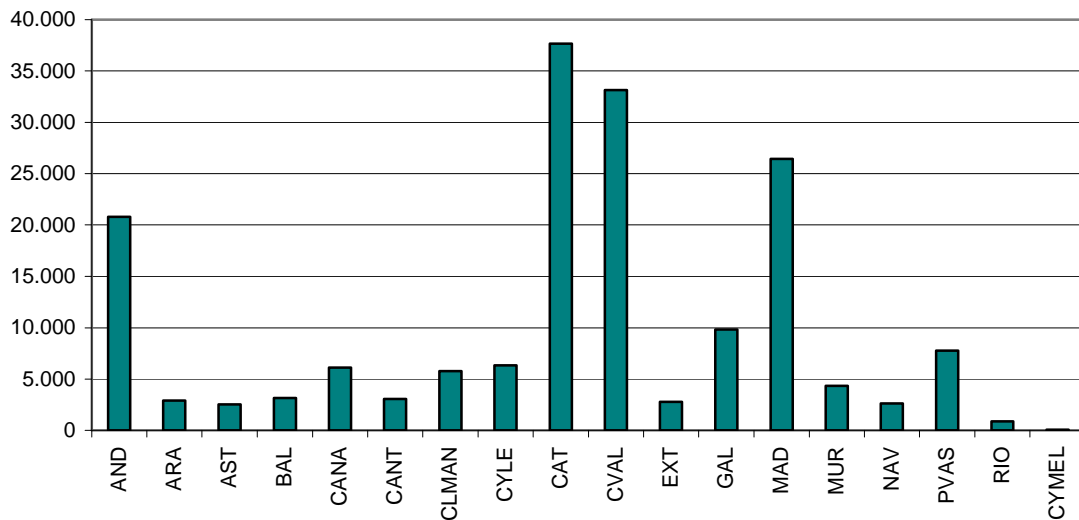
Fuente: MEYSS, 2014. Estadística de Convenios Colectivos.





Entre enero y septiembre de 2014, 176.223 **trabajadores** han tenido **orden de pago** del **Fondo de Garantía Salarial (FOGASA)**, con un importe total de 1.010 millones de euros. La mayor parte de ellos de los trabajadores que esperaron el pago del FOGASA en ese periodo se concentraban en la Cataluña (37 mil), Comunidad Valenciana (33 mil), Madrid (26 mil) y Andalucía (20 mil).

**GRÁFICO 28. TRABAJADORES AFECTADOS POR ÓRDENES DE PAGO DEL FOGASA, 2014 (enero-septiembre)**



Fuente: Estadística FOGASA, MEYSS. 2014.

## 5. Protección social

Entre enero y agosto de 2014, la media de **beneficiarios de prestaciones por desempleo** en España se situó en un total de 2,4 millones personas, 314 mil personas menos que el mismo periodo del año anterior. La mayor parte se concentra principalmente en Andalucía (539 mil personas), Cataluña (367 mil), Madrid (288 mil) y la Comunidad Valenciana (281 mil).

La **tasa de cobertura de desempleo** ha descendido 4 puntos porcentuales entre agosto de 2013 y 2014 situándose en un 60%.

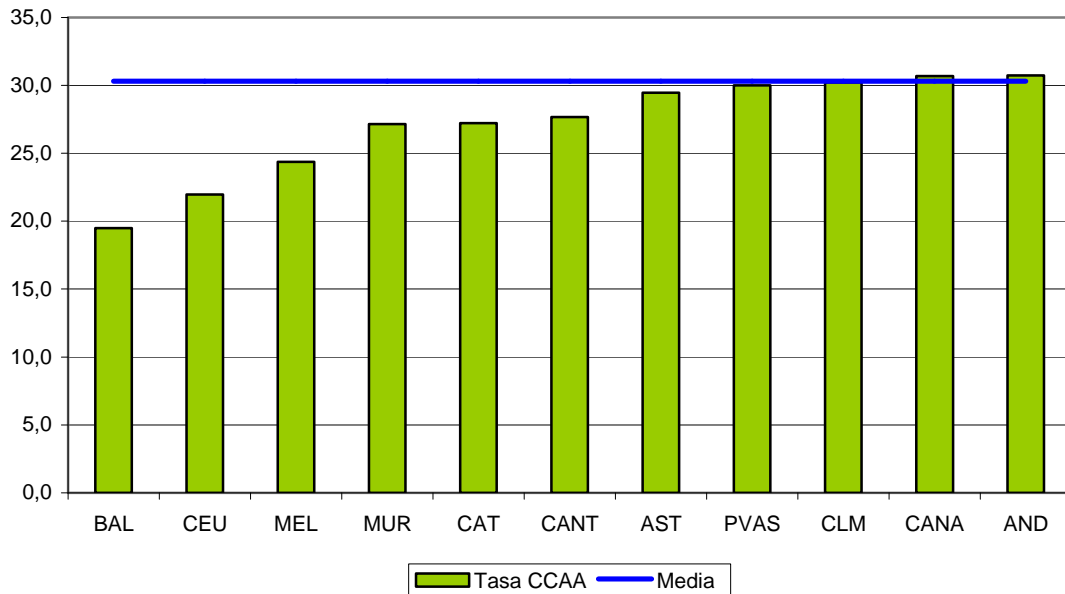
No obstante, tomando como referencia la *Encuesta de Población Activa*, se puede construir una **tasa de protección al desempleo**, a partir de la población que dice estar inscrita en los servicios públicos de empleo y a la vez cobra prestación sobre la población desempleada. Así, en el tercer trimestre de 2014 la tasa de protección al desempleo se situó en un 30%, lo que significa una reducción de 1,3 puntos con respecto al trimestre anterior y 3,4 frente al mismo trimestre del año anterior.

En este mismo trimestre, se aprecian también diferencias por sexo: la tasa de protección de las mujeres se situó en un 26,3%, frente a la de los varones que fue del



34%. En este ámbito, las Comunidades Autónomas que muestran una menor tasa de protección son Baleares (19,5%), Murcia (27,1%), Cataluña (27,2%), Cantabria (27,7), Asturias (29,4%) y Ceuta (21,9%) y Melilla (24,4%).

**GRÁFICO 29. CCAA CON MENOR TASA DE PROTECCIÓN AL DESEMPLEO EN ESPAÑA, 2014TIII (%)**



Fuente: Elaboración propia a partir de la EPA (INE), 2014.

Respecto a las pensiones, existen en España 9,2 millones de personas que tienen **pensiones contributivas** de la Seguridad Social (septiembre 2014), con un **importe medio** de 873 euros. La mayor parte de ellas se encuentra en Cataluña (1,6 millones), Andalucía (1,4 millones), Madrid (1 millón) y la Comunidad Valenciana (939 mil). En cuanto a los importes, los más bajos se encuentran en Extremadura (733 euros), Galicia (736), Murcia (769) y Andalucía (790 euros).

Las **pensiones no contributivas** ascienden a un total de 450 mil beneficiarios, que en su mayor parte se concentran en las Comunidades Autónomas de Andalucía (102 mil), Cataluña (56 mil) y la Comunidad Valenciana (47 mil), respectivamente.

Con respecto a la atención de las situaciones de **dependencia**, las solicitudes que se han registrado en septiembre de 2014 representan el 3,42% de la población en España, 0,02 puntos inferior al mismo mes de 2013. Los mayores porcentajes de solicitudes en marzo de 2014 fueron en Murcia (5,63%) Andalucía (4,46%), La Rioja (4,40%), Extremadura (4,33%) y Castilla y León (4,27%).

En el caso de los **beneficiarios** de prestaciones de dependencia el porcentaje en España se sitúa en un 1,54% del total de la población, 0,02 puntos inferior al mismo mes del año anterior. Destacan las Comunidades de Castilla y León (2,44%), Cantabria (2,37%), La Rioja (1,97%), Extremadura (1,92%) y Andalucía (1,87%).



## 6. Sanidad

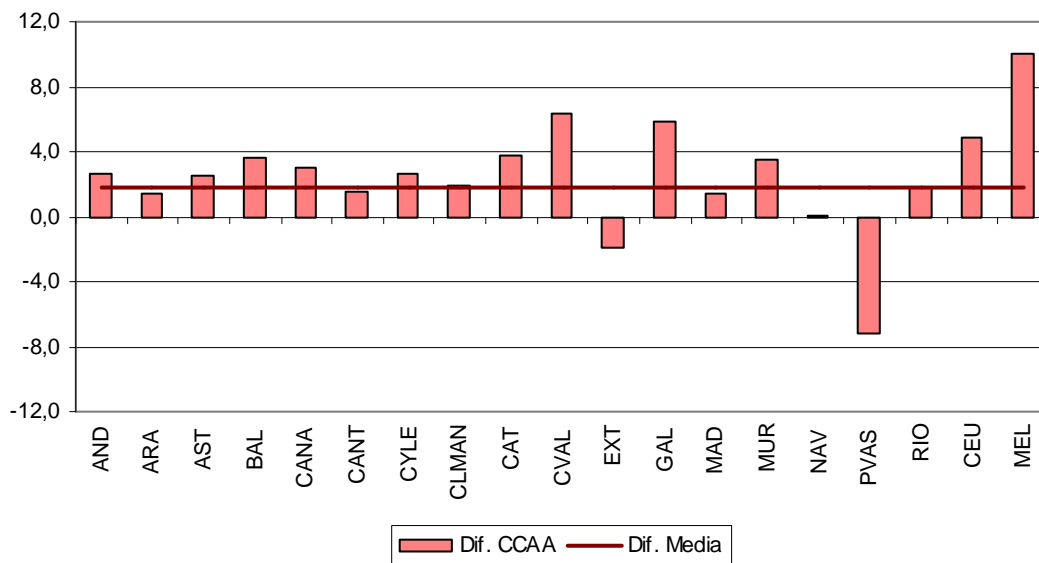
De acuerdo con los datos más actualizados, el **gasto público en sanidad** en España representó el 5,8% del PIB en 2012, lo cual significó una reducción de 0,2 puntos con respecto al año anterior. Las Comunidades Autónomas con menor gasto público en sanidad en 2012 fueron Madrid (4,1%), Castilla La Mancha (4,9%), Baleares (5%), Navarra (5,2%) y La Rioja (5,3%). En el extremo opuesto se situaron Extremadura (9,5%) y Canarias (8,3%), entre otras.

Por su parte, el gasto público de sanidad vía **concertación** representó el 9,4% del gasto público sanitario en 2011 (últimos datos disponibles). Por regiones, destacó particularmente Cataluña, con un 24,2%, seguida de Canarias, con un 10,5%. En cambio, con un menor gasto en concertación se encontraban Aragón (4%), Extremadura (4,3%), Cantabria (4,5%).

En 2011, el 13,8% del gasto público sanitario se realizó en **atención primaria**, 0,4 puntos porcentuales menos que el año anterior. Madrid (10,5%), Asturias (12,2%), Cataluña (12,4%) y Murcia (12,8%) fueron las que registraron un menor nivel de gasto en este ámbito. Para la **atención especializada**, en 2011 se destinó el 53% del gasto público sanitario, destacando especialmente las Comunidades Autónomas de Madrid (62%), Baleares (57%) y Aragón (56%).

Y finalmente, entre enero y agosto de 2014 el **gasto farmacéutico** del SNS fue de 6,2 mil millones de euros, lo que supuso un aumento del 1,8% con respecto al mismo periodo del año anterior. Por Comunidades Autónomas, las mayores reducciones del gasto farmacéutico se produjeron en el País Vasco (-7%) y Extremadura (-1,9%).

GRÁFICO 30. DIF. DEL GASTO FARMACÉUTICO, ENTRE ENERO Y AGOSTO 2013-14 POR CCAA (%)



Fuente: Ministerio de Sanidad, Servicios Sociales e Igualdad, Facturación de Recetas Médicas, 2014.



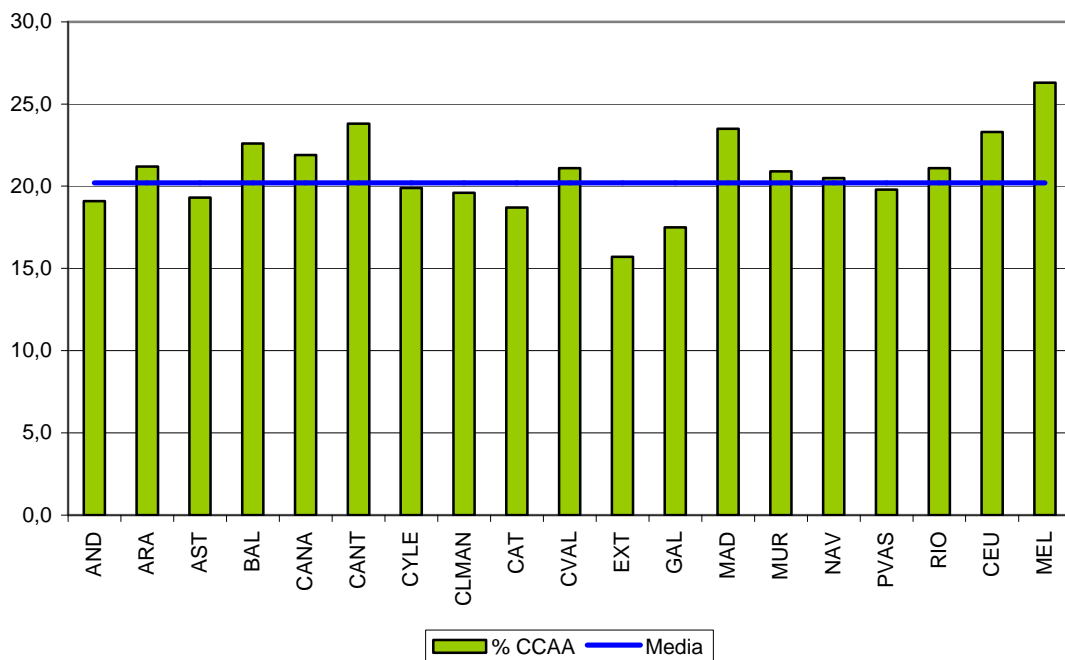
## 7. Educación

De acuerdo con los últimos datos disponibles, el **gasto público en educación** en España representó el 3,7% del PIB en 2012, 0,3 puntos inferior al año anterior. Las Comunidades Autónomas de Madrid (2,6 %), Baleares (2,9%), Cataluña (3,1%) y La Rioja (3,1%) fueron las que registraron un mayor nivel de gasto.

El porcentaje de personas que ha alcanzado los **estudios secundarios superiores** en España fue del 20,2% en el tercer trimestre de 2014. Los datos europeos (del cuarto trimestre de 2013) sitúan a España a la cola de la Unión Europea (21,8% frente a un 44%).

Las Comunidades Autónomas en las que se registra un mayor peso relativo de personas con estudios secundarios superiores son Cantabria (23,8%), Madrid (23,5%), Baleares (22,6%) y Melilla (26,3%); en el extremo opuesto se sitúan Extremadura (15,7%), Galicia (17,5%) y Cataluña (18,7%).

**GRÁFICO 31. PORCENTAJE DE POBLACIÓN DE 16 Y MÁS AÑOS QUE HAN ALCANZADO ESTUDIOS SECUNDARIOS SUPERIORES POR CCAA\*, 2014TIII**



Fuente: Encuesta de Población Activa (INE) 2014.

\*Se incluyen: Educación Secundaria (Segunda etapa y formación e inserción laboral correspondiente); Formación en inserción laboral con título de secundaria.

De acuerdo con los últimos datos disponibles, la tasa de **abandono escolar prematuro** en España fue del 23,5% en 2013, que es un porcentaje muy superior a la media europea (UE-28), que en ese mismo año alcanzó el 12%. Los varones muestran una tasa de abandono (27%) superior a las mujeres (19,9%).



## 8. Vivienda

De enero a junio de 2014 se construyeron 27.599 **viviendas**, de las cuales 19.228 fueron libres y 8.371 en régimen de protección pública.

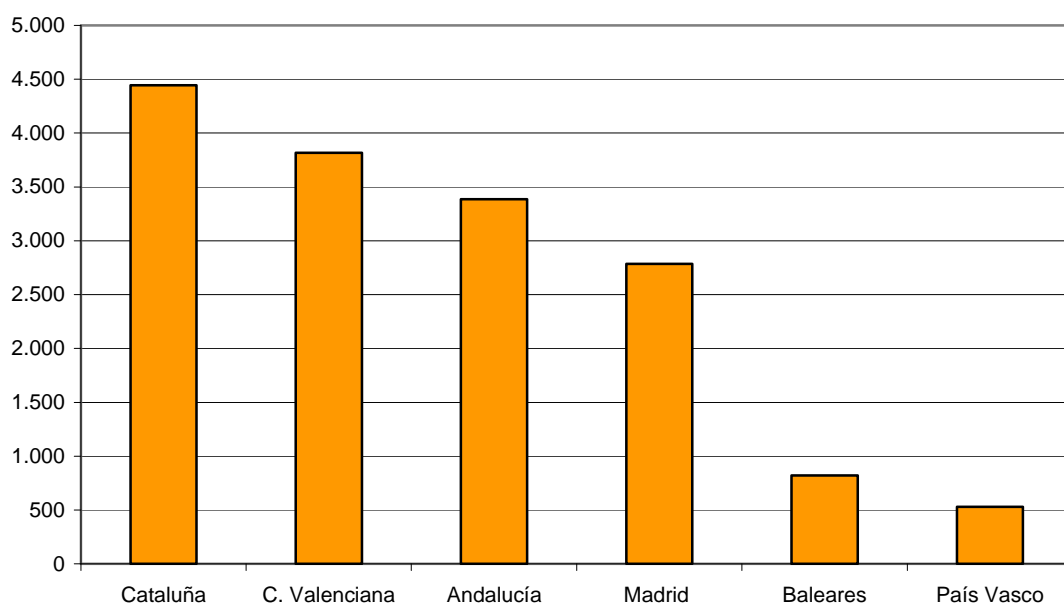
En España, el **stock de viviendas nuevas sin vender** en 2013 asciende a un total de 563.508 viviendas, de las cuales la mayor parte se encuentra en la C. Valenciana (101 mil), Andalucía (91), Cataluña (85), Castilla La Mancha (47) y Madrid (43 mil).

A agosto de 2014, el **crédito hipotecario** concedido a las fincas (incluyendo fincas rústicas, viviendas, solares y otros) asciende a 3.539 millones, de los cuales 1.540 millones corresponden a viviendas. Las Comunidades donde se acumula un mayor crédito hipotecario en viviendas son Madrid (24,1%), Andalucía (16,9%), Cataluña (14,5%) y la Comunidad Valenciana (6,8%). El **importe medio** de las hipotecas de fincas es de 150 mil euros, mientras que el de viviendas alcanza los 102 mil euros.

En cuanto al **régimen de tenencia**, en 2013 el 77,7% de los hogares españoles son propietarios de la vivienda, 1,5 p.p. inferior al año anterior. Destacan las Comunidades Autónomas de País Vasco, Navarra, La Rioja y Castilla y León, con un mayor porcentaje (superior al 82%), frente a otras como Murcia (73,4%), Baleares (65,8%).

Finalmente, entre los indicadores sobre **desahucios**, se pueden destacar dos: el número de lanzamientos (expulsados de la vivienda por decisión judicial) y ejecuciones hipotecarias. En el segundo trimestre de 2014 se han producido un total de 18.876 **lanzamientos** (recibidos por los servicios comunes) y 21.178 **ejecuciones hipotecarias**.

**GRÁFICO 32. CCAA CON MAYOR NÚMERO DE LANZAMIENTOS, 2014TII (nº lanzamientos)**

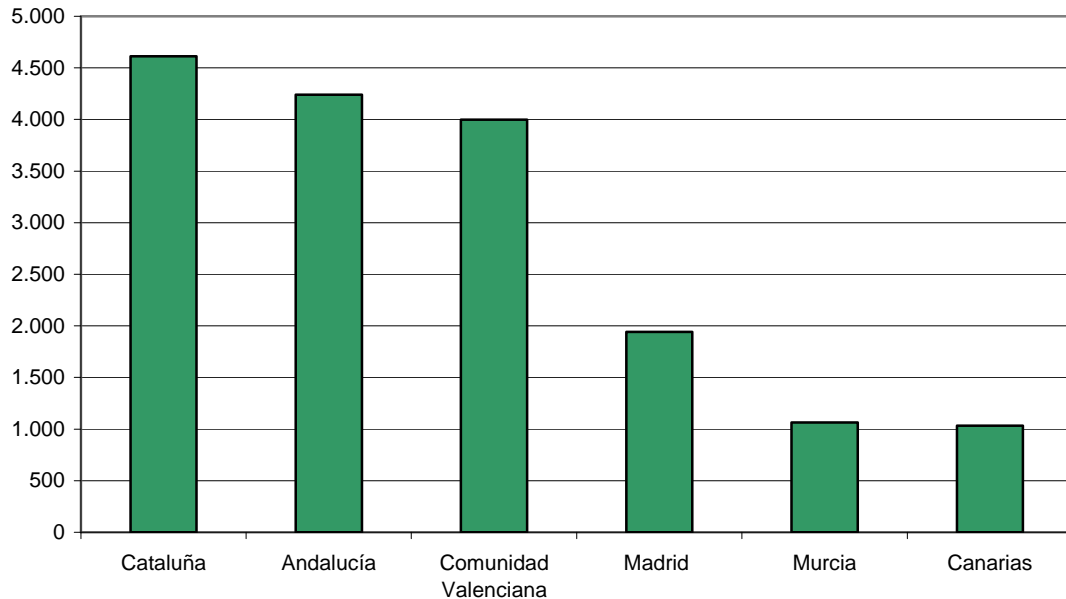


Fuente: Consejo General del Poder Judicial. 2014.



La mayor parte de los lanzamientos se han producido en la Cataluña (23,5%), Comunidad Valenciana (20,2%) Andalucía (17,9%) y Madrid (14,7%), mientras que las ejecuciones hipotecarias han sido principalmente en Cataluña (21,8%), Andalucía (20%), Comunidad Valenciana (18,9%) y Madrid (9,2%).

**GRÁFICO 33. CCAA CON MAYOR NÚMERO DE EJECUCIONES HIPOTECARIAS, 2014TII (nº de ejecuciones)**



Fuente: Consejo General del Poder Judicial. 2014.

## 9. Población

La **población empadronada** en España en 2014 asciende a un total de 46,7 millones de personas, de las cuales 22,9 millones son varones y 23,7 son mujeres. La mayor parte se concentra en las Comunidades Autónomas de Andalucía (18%), Cataluña (16,1%), Madrid (13,8%) y la Comunidad Valenciana (10,7%).

La **población extranjera** (5 millones de personas) representa el 10,7% del total de la población. Los varones extranjeros representan el 11,1% del total de varones en España, mientras que las mujeres extranjeras el 10,3% del total de las mujeres.

Las Comunidades Autónomas con mayor porcentaje de población extranjera son Baleares (18,3%), Melilla (15%), Murcia (14,7%) Comunidad Valenciana (14,7%) y Cataluña (14,5%), respectivamente.

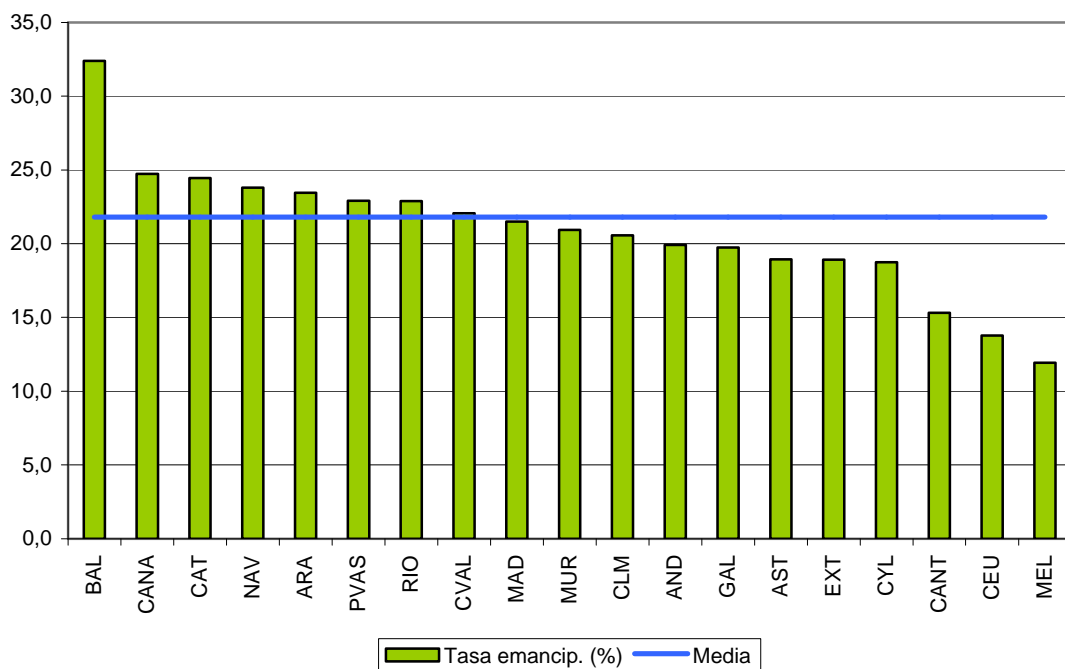
Dentro de los indicadores de población se puede atender también a la **tasa de emancipación** de las personas jóvenes, entendida como el número de personas jóvenes que son persona de referencia en el hogar, cónyuge o pareja no emparentada sobre el total de jóvenes.



Según este indicador, en el tercer trimestre del 2014 un 39,4% de las personas de 16 a 34 años estaba emancipado, 0,7 puntos superior al registrado el mismo trimestre del año anterior. Existen diferencias por sexo: los varones registran una tasa de emancipación del 34,9% frente a las mujeres, que se sitúa en un 43,9%.

Igualmente, sucede dentro de este mismo grupo de edad: las personas de 16 a 29 han registrado una tasa del 21,8%, frente a las de 30 a 34, que tuvieron una tasa superior (74,8%).

**GRÁFICO 34. TASA DE EMANCIPACIÓN DE LAS PERSONAS DE 16 A 29 AÑOS, POR CCAA, 2014TIII (%)**



Fuente: Elaboración propia a partir de la EPA (INE), 2014.

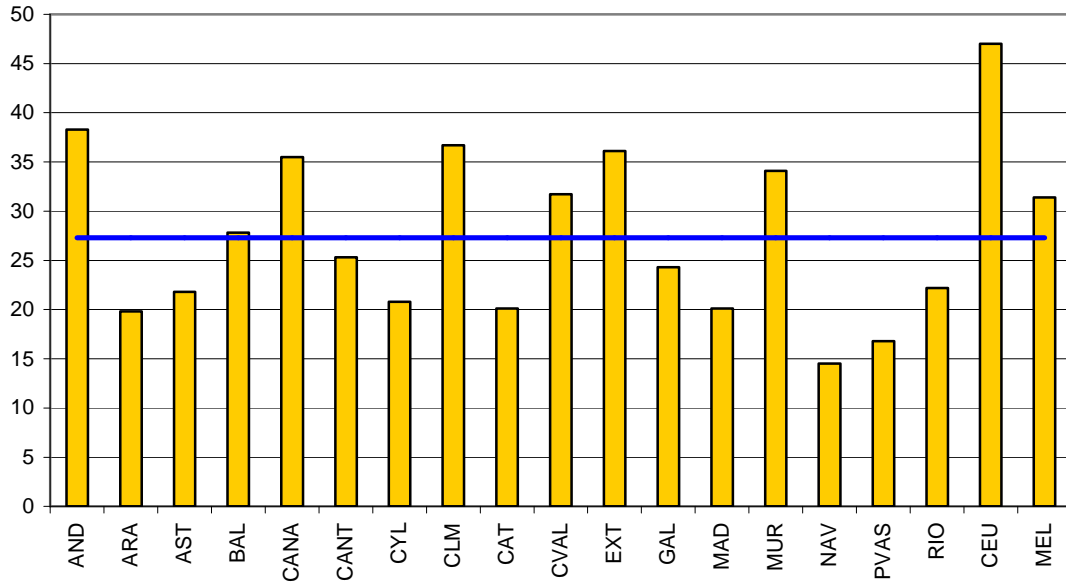
Las Comunidades Autónomas donde la tasa de emancipación de la población de 16 a 34 es más elevada son Baleares (49,3%), Cataluña (43,5%), Navarra (43,5%), La Rioja (43%) y País Vasco (41%).

Por otra parte, existen 3,6 millones de **hogares cuya persona de referencia está jubilada**, que representan el 20,1% del total de hogares en España en el tercer trimestre de 2014, manteniéndose en los mismos niveles del trimestre anterior.

Desde el punto de vista territorial, el mayor número de hogares sostenidos por una persona jubilada se encuentra en Galicia (25%), Castilla y León (24,5%), Asturias (23,6%) y Cantabria (22,2%). En el extremo opuesto se sitúan, entre otras, las Comunidades Autónomas de Canarias (14%) y Baleares (16,6%), así como las ciudades de Ceuta (9,1%), Melilla (16,5%).



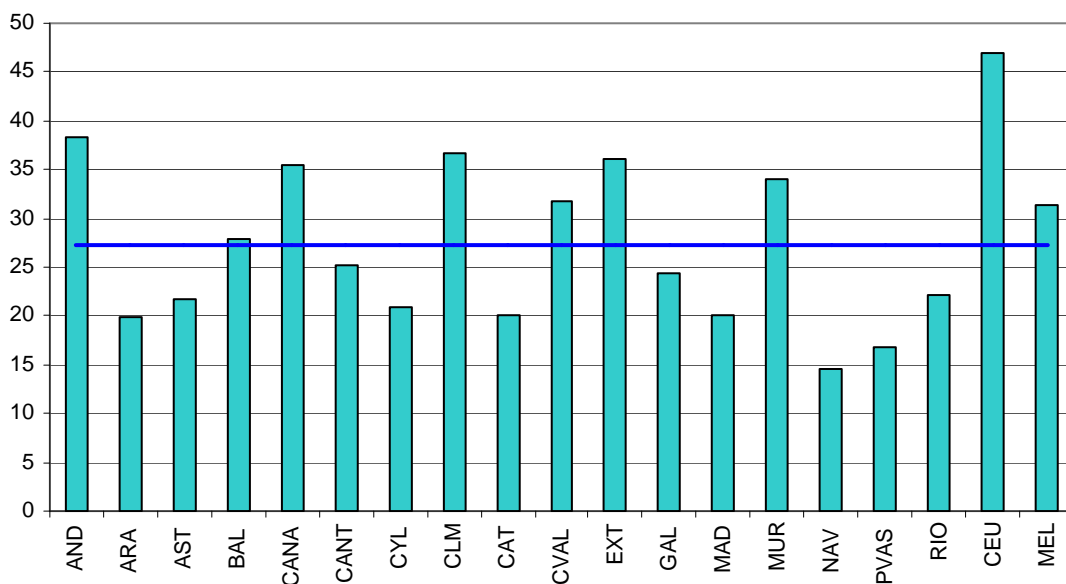
GRÁFICO 35. CCAA CON MAYOR PORCENTAJE DE HOGARES CUYA PERSONA DE REFERENCIA ESTÁ JUBILADA, 2014TIII (%)



Fuente: Elaboración propia a partir de los microdatos de la EPA. INE, 2014.

Finalmente, en relación a la población es pertinente recordar que –de acuerdo con los últimos datos disponibles de la *Encuesta de Condiciones de Vida*- la **tasa de pobreza y exclusión social** en 2013 se sitúa en un 27,3%. Las Comunidades Autónomas con tasas más elevadas son: Andalucía (38,3%), Castilla La Mancha (36,7%), Extremadura (36,1%), Canarias (35,5%), Murcia (34,1%) y Ceuta (47%), entre otras.

GRÁFICO 36. TASA DE POBREZA Y EXCLUSIÓN SOCIAL, POR CCAA, 2013 (%)



Fuente: Encuesta de Condiciones de Vida, INE, 2014.





Existen diferencias por sexo, registrándose una tasa de pobreza y exclusión social ligeramente superior en el caso de los varones (27,9%), que las mujeres (26,7%).

En este ámbito, se detectan igualmente diferencias significativas en función de la edad: las personas menores de 16 años (31,9%) son las que registran unas tasas más elevadas, a diferencia de las de más de 65 años (14,5%).

**Jesús Cruces Aguilera**  
*Director del Hispabarómetro Social de España y*  
*Coordinador del Servicio de Estudios de la Fundación 1º de Mayo*

[www.1mayo.ccoo.es](http://www.1mayo.ccoo.es)  
[jcruces@1mayo.ccoo.es](mailto:jcruces@1mayo.ccoo.es)