

OBSERVATORIO



DEL VOLUNTARIADO



**PLATAFORMA
DEL VOLUNTARIADO
DE ESPAÑA**

LAS FUENTES, 10 - 1º IZDA. 28013 - MADRID

TELÉF. 91 541 14 66 FAX 91 541 14 21

info@plataformavoluntariado.org www.plataformavoluntariado.org

EL PERFIL DEL VOLUNTARIADO EN LA PLATAFORMA DEL VOLUNTARIADO DE ESPAÑA

Encuesta realizada a las entidades de la PVE

Resumen del informe

Julio 2008



1. Introducción

La primera de las actividades que puso en marcha el Observatorio del Voluntariado fue una investigación que determinara el número de personas que hacen voluntariado en la PVE y posibilitara esbozar su perfil.

Considerábamos que los resultados serían relevantes, ya que tendríamos una aproximación al voluntariado de las entidades de la PVE, lo que ayudaría a diseñar y enfocar las actividades de formación y apoyo de la Plataforma.

En el ámbito de la Plataforma del Voluntariado consideramos que existen las mismas dificultades existentes en todo el tercer sector en general: no hay información sistematizada acerca de las personas que hacen voluntariado.

La Plataforma del Voluntariado, a través del Observatorio del Voluntariado, pretende arrojar luz sobre estas cuestiones, en un principio, centrándonos en las entidades que conforman la PVE.

2. Objetivos

Objetivo General

- Esbozar el perfil de la persona que hace voluntariado en las entidades de la PVE.

Objetivos Específicos

- Evaluar la información obtenida y vislumbrar posibles objetos de estudio futuros.
- Recabar información cuantitativa relativa al voluntariado de las entidades de la PVE.



3. Muestra

El universo de estudio lo componen las 43 entidades que formaban parte de la PVE en el momento de la recogida de la información, de septiembre a diciembre de 2007, aunque se incluyeron también los datos enviados en enero de 2008 por alguna entidad rezagada.

El criterio de selección fue el de formar parte de la PVE, ya que lo que se pretendía era obtener información acerca de las personas que hacen voluntariado en las entidades de la PVE.

De las 43 entidades que componen la PVE (sin tener en cuenta las Plataformas Territoriales, que no se consideraron para este estudio), contestan a las cuestiones 24 entidades, por lo que ellas son consideradas la muestra. Hay 14 entidades con las que no se consigue contactar, y 5 entidades que según nos dicen, no disponen de información relativa a su voluntariado.

4. Metodología y resultados

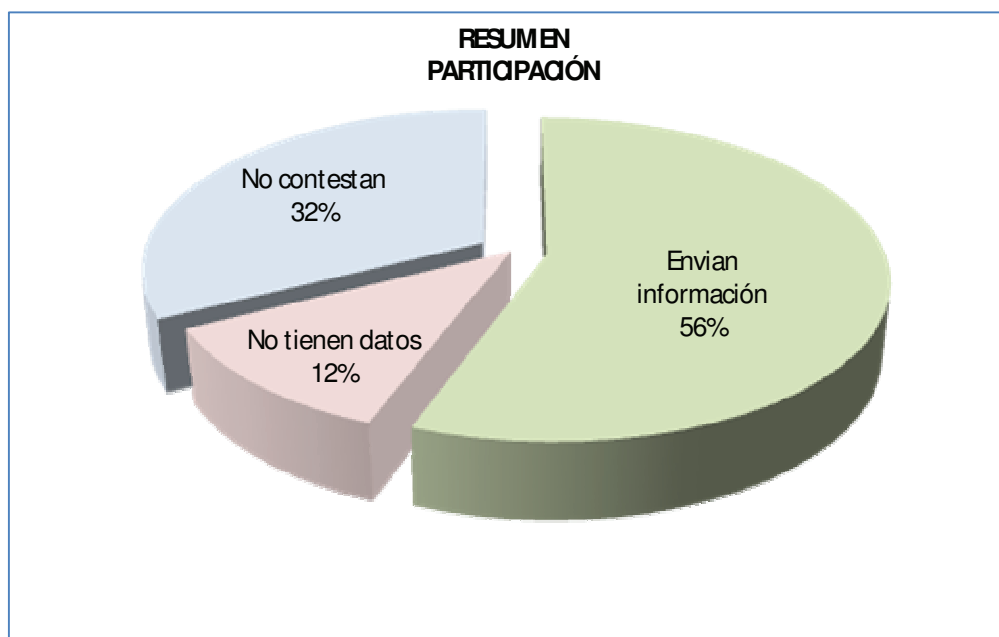
Para la recogida de información se elaboró un cuestionario, con preguntas cerradas en el que se contemplaban preguntas relativas al voluntariado de cada una de las entidades (nº, sexo, edad y ocupación).

Dicho cuestionario, se envió por correo postal y por mail a las 43 entidades de la PVE. Debido a la baja participación y la lenta recepción de la información, se tuvieron que enviar varios mails recordatorios y se efectuaron diferentes llamadas, en unos casos fructíferas y en otros no tanto.

Hay tres entidades, que nos facilitan sólo el nº total de personas que realizan voluntariado en sus entidades, sin desagregar por sexo ni por edad.



EL PERFIL DEL VOLUNTARIADO EN LA PLATAFORMA DEL VOLUNTARIADO DE ESPAÑA



Como muestra el gráfico, algo más de la mitad de las entidades de la PVE cuentan con un sistema de archivación de datos relativos al voluntariado que colabora en sus entidades. Aunque la categorización que utilizan no suele ser la misma, las entidades hicieron un esfuerzo por adaptarse a las categorías que se les presentaban en el cuestionario.

El número total de personas que hacían voluntariado en las entidades de la PVE que contestaron el cuestionario, es de poco más de trescientas mil personas. Un dato que, teniendo en cuenta la participación, en términos generales no haría variar la estimación general con la que trabaja la PVE de unas 800 mil personas voluntarias en la Plataforma.



EL PERFIL DEL VOLUNTARIADO EN LA PLATAFORMA DEL VOLUNTARIADO DE ESPAÑA

Nº TOTAL DE PERSONAS QUE HACEN
VOLUNTARIADO¹

314.682 PERSONAS

Para obtener información desagregada por sexo, a este total general habría que restarle el voluntariado de las entidades que nos facilitaron los datos totales, sin diferenciación por sexo. Esto supone eliminar más de 55.000 personas voluntarias.

Otra de las operaciones a realizar antes de obtener resultados, es la de restar 8.075 personas que hacen voluntariado en Cáritas, de las cuales, se desconoce su sexo. Por lo tanto, el total que vamos a considerar para la distribución por sexo y edad es de 250.850 personas.

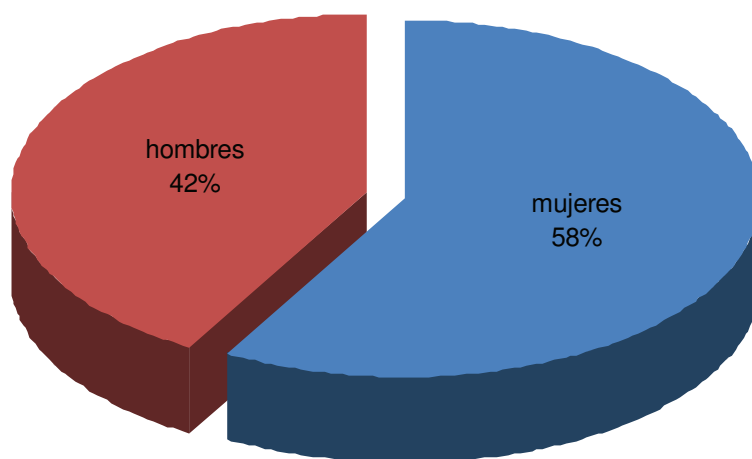
	MUJERES	HOMBRES	TOTAL
TOTAL	146.123	104.727	250.850

¹ Considerando el 57% de las entidades de la PVE que han contestado.



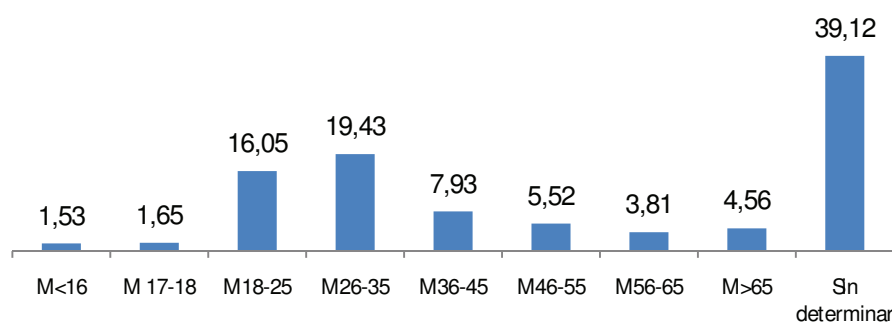
EL PERFIL DEL VOLUNTARIADO EN LA PLATAFORMA DEL VOLUNTARIADO DE ESPAÑA

DISTRIBUCIÓN POR SEXOS



Casi un 60% de las personas que hacen voluntariado en las entidades de la muestra considerada, son mujeres. Se cumple la idea colectiva de que participan socialmente más mujeres que hombres. Frente a este porcentaje, menos de la mitad de las personas voluntarias son hombres.

DISTRIBUCIÓN PORCENTUAL DE MUJERES POR EDAD





EL PERFIL DEL VOLUNTARIADO EN LA PLATAFORMA DEL VOLUNTARIADO DE ESPAÑA

En la distribución porcentual de mujeres por edad, el elevado nº de mujeres con una edad indeterminada se refiere sobre todo, a las 38.038 mujeres de Cáritas y a las casi 13.000 mujeres de la Asociación Española Contra el Cáncer.

El que no se tengan datos relativos a la edad de casi un 40% de las mujeres que hacen voluntariado nos lleva a pensar que:

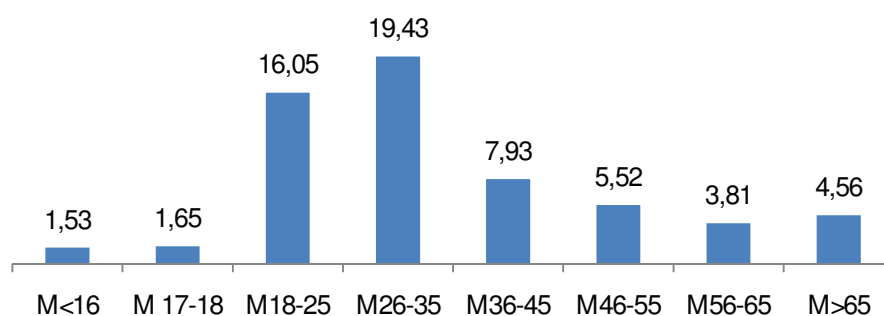
- o o bien no se ha preguntado directamente la edad a la mujer que va a hacer voluntariado
- o o bien la propia mujer voluntaria a omitido ese dato, confirmando o reproduciendo conductas que consideran la edad de la mujer como un dato del que avergonzarse y por lo tanto que debe ser ocultado.

Este dato residual provoca que la distribución esté sesgada y por lo tanto se pierda información. Para atenuar esta alteración se presenta un nuevo gráfico omitiendo el porcentaje de mujeres sin edad determinada.



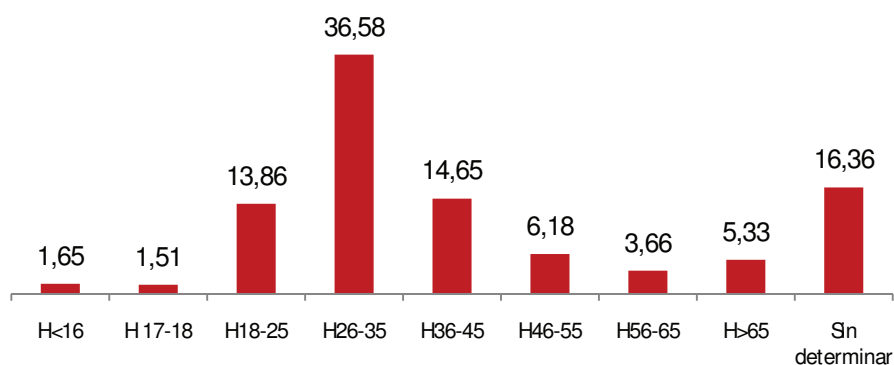
EL PERFIL DEL VOLUNTARIADO EN LA PLATAFORMA DEL VOLUNTARIADO DE ESPAÑA

DISTRIBUCIÓN PORCENTUAL DE MUJERES POR EDAD (2)



En esta nueva distribución se presenta de forma mucho más clara y evidente que casi el 20% de las mujeres que hacen voluntariado se encuentran en el intervalo de edad de 26 a 35 años.

DISTRIBUCIÓN PORCENTUAL DE HOMBRES POR EDAD





EL PERFIL DEL VOLUNTARIADO EN LA PLATAFORMA DEL VOLUNTARIADO DE ESPAÑA

En relación a la edad de los hombres que hacen voluntariado, se comprueba claramente que el intervalo de edad en el que se concentra un mayor porcentaje de voluntariado (casi el 40%) es el de 26 a 35 años.

La participación de hombres de 18 a 25 años y de 36 a 45 años es muy similar, el 14% y el 15% respectivamente. Los porcentajes de participación en las edades de 16 a 18 años, o en el otro extremo, de 46 años hasta más de 65 no difieren mucho de los resultados obtenidos con los datos de las mujeres.

Algo que se puede apreciar claramente es la existencia en la tabla de las mujeres de una curva mucho más suave y continua, que nos indica que ellas tienen una participación más equilibrada a lo largo de su vida, en los diferentes rangos de edad, al contrario que en la tabla de los hombres donde destaca un pico de participación muy pronunciado en el intervalo de edad de 26 a 35 años, suavizándose esta participación en el resto de las edades. Es significativo que tanto en hombres como en mujeres la mayor participación se concentre entre las edades de 25 a 36 años, edad en la que habitualmente, se comienzan a tener responsabilidades laborales y familiares, lo que podría hacernos pensar que se tiene menos tiempo para hacer labores de voluntariado.

No se ha podido obtener ninguna otra información relevante, ya que en algunos casos las categorías propuestas para las diferentes variables en esta encuesta, no coincidían con la categorización propia de cada una de las entidades y por tanto es imposible realizar ninguna operación estadística con los datos. Se confirma por tanto la escasa y vaga información que tienen las entidades de su voluntariado.



5. Conclusiones

Algunas de las principales conclusiones que obtenemos de este intento de aproximación al perfil del voluntariado en la PVE es:

1. Existe una necesidad casi generalizada por parte de nuestras entidades, de gestionar archivos sistematizados y actualizados con la información referente al voluntariado que colabora en sus entidades.
2. La realidad organizativa de las entidades de la PVE es muy heterogénea. Por una parte hay entidades con procesos organizativos muy desarrollados, con implantación de normas de calidad en la gestión, que implican la sistematización de toda la información relativa a su voluntariado. Entre estas nos encontramos con el problema de la poca comparabilidad de los mismos, ya que los diferentes ítems no tienen la misma categorización. Y por otra, hay entidades que se encuentran en fases muy primitivas de estructuración de la información, por no hablar de las entidades en las que los registros de voluntariado son prácticamente nulos.
3. Otra conclusión es la que se desprende de las entidades de 2º y 3º nivel y que forman parte de la PVE. Se trata de Federaciones, Confederaciones, Uniones, etc. compuestas por entidades de primer nivel o entidades de base. Estas Federaciones no cuentan con el cómputo total de las personas que hacen voluntariado en cada una de las entidades que la componen. Por lo tanto, no cuentan con sistemas de gestión que contabilicen y registren la actividad voluntaria de las entidades que representan.



EL PERFIL DEL VOLUNTARIADO EN LA PLATAFORMA DEL VOLUNTARIADO DE ESPAÑA

Estas conclusiones nos llevan a plantearnos las siguientes **cuestiones**:

En relación a las entidades de voluntariado:

- ¿Es necesario el conocimiento de las características del voluntariado para el diseño de determinados programas?
- Si la implantación de sistemas de gestión es “calidad”, entonces ¿la sistematización de la información es una forma de calidad?

En relación a las federaciones y confederaciones de entidades:

- ¿Por qué las Federaciones y Confederaciones no tienen registros actualizados del número de personas que hacen voluntariado en sus organizaciones?
- ¿Aumentarían su valor y su capacidad de acción conociendo la gestión que sus entidades hacen en relación a su voluntariado?
- ¿Serviría a la misión de las Federaciones y Confederaciones, el tener conocimiento real y comparable de la evolución del voluntariado en sus entidades?

En relación a la PVE:

- ¿Es posible crear en el seno de las entidades de la PVE, la necesidad de implantar herramientas de sistematización de la información en relación a sus voluntariados?
- Pero, ¿cómo motivar y convencer a las entidades de la PVE de que es necesario y beneficioso implantar determinadas herramientas, en el marco de un plan integral de calidad, que ayuden a sistematizar la información y los procesos de gestión?

La Plataforma del Voluntariado de España se enfrenta a **uno de sus mayores retos**: conseguir implantar en cada una de sus entidades y plataformas procedimientos comunes que ayuden a hacer realidad el trabajo en red, y logren aumentar la eficiencia y la eficacia de cada una de las entidades. Algo que evidentemente repercutirá en la consecución de los fines de cada una de las entidades. La Plataforma del Voluntariado debe ser ejemplo de buena práctica y referente obligado de sus miembros.



PLATAFORMA
DEL VOLUNTARIADO
DE ESPAÑA

EL PERFIL DEL VOLUNTARIADO EN LA PLATAFORMA DEL VOLUNTARIADO DE ESPAÑA

Para ampliar el conocimiento que la PVE tiene de cada una de sus entidades y plataformas, se apunta como buena práctica la elaboración de un **Libro Blanco del Voluntariado de la PVE** que nos ayude a descubrir quienes somos, cuántos somos, cómo trabajamos, qué necesidades tenemos, qué podemos aportar, etc. Este Libro Blanco podría ser una buena herramienta para ampliar el conocimiento de todas nuestras entidades y plataformas y crear un sentimiento de pertenencia y de entidad que nos permita ser más fuertes y más capaces.