



**INFORME ANUAL 2011-2012:
DEMOGRAFÍA Y CONDICIONES
DE VIDA EN CANARIAS**

Izquierdo Suárez, Tania

ÍNDICE

- **DEMOGRAFÍA**
 - Evolución y Distribución de la población
 - Estructura y Movilidad de la población
- **CONDICIONES DE VIDA EN CANARIAS**
 - Pobreza y unidades económicas
 - Políticas Sociales: Prestaciones sociales



DEMOGRAFÍA: EVOLUCIÓN Y DISTRIBUCIÓN DE LA POBLACIÓN

- ▣ La crisis pone de manifiesto la situación en la que estamos inmersos, y destaca varios puntos:
 - Reducción del crecimiento que ha experimentado la población total empadronada en Canarias
 - La tasa de crecimiento de la población en Canarias es alta (0,67%), estando por encima de la tasa de crecimiento interanual media (0,31%).
 - El saldo vegetativo es decreciente, con saldo migratorios extranjeros positivos, los cuales se estiman que van a crecer a un ritmo muy lento.

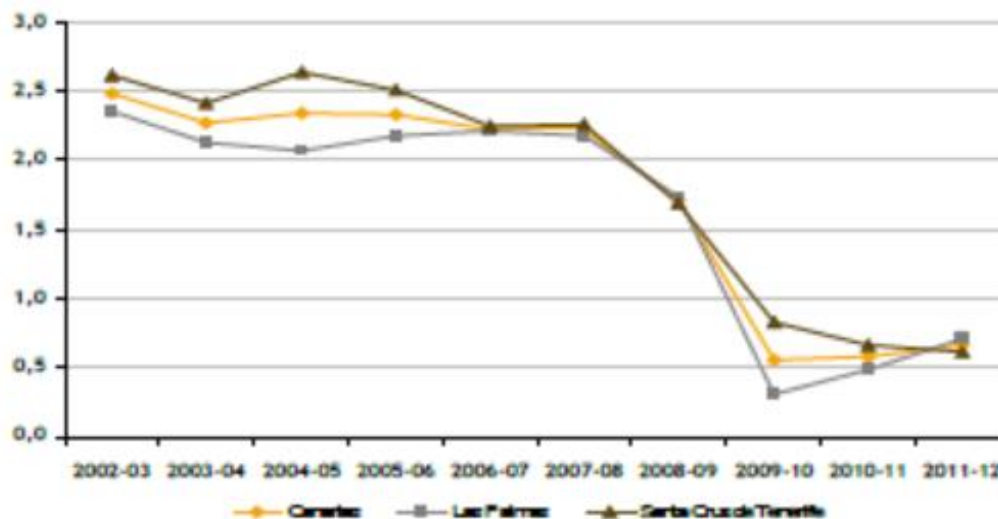
TABLA 3.1. POBLACIÓN TOTAL EMPADRONADA EN CANARIAS Y ESPAÑA. 1 DE ENERO DE 2011

	Canarias	España
Población total	2.126.769	47.190.493
Cuota Nacional (%)	4,51%	100%
Tasa de variación interanual 2010-2011	0,39%	0,36%
Tasa de variación interanual 2009-2010	0,69%	0,59%
Tasa de variación interanual 2008-2009	1,35%	1,27%

Fuente: Elaboración propia a partir de los datos del Padrón Continuo (INE).

- ▣ En cuanto a la distribución de la población hay que decir que:
 - Si analizamos en conjunto las dos provincias se expone que han disminuido desde el año 2002 hasta la actualidad, siendo el año 2009 una caída más drástica. Además, las islas de Gran Canaria y Tenerife se mantienen ritmos de crecimiento poblacional ligeramente superiores a la media regional, mientras que todas las demás islas se ubican en niveles inferiores.

GRÁFICO 3.5. TASAS DE VARIACIÓN INTERANUAL DE LAS POBLACIONES ESTIMADAS (EPOBA) DE LAS PROVINCIAS CANARIAS. 2003-2012



Fuente: Elaboración propia a partir de los datos de las Estimaciones de la Población Actual (INE).

DEMOGRAFÍA: ESTRUCTURA Y MOVILIDAD DE LA POBLACIÓN

- A 1 de Enero de 2011 según las estimaciones de ePOCa se muestra a una pirámide de población con una muestra relativamente joven en comparación con la media española, pero con fuerte potencial para el envejecimiento. Debido a la baja tasa de nacimientos de los últimos años, y a un envejecimiento acelerado de la población de 65 años o más con tendencia a incrementarse en los últimos diez años.
- La evolución se caracteriza por un debilitamiento de la inmigración, un limitado ascenso en la intensidad emigratoria y un aumento de la emigración neta al resto de España. Es abrumador decir que en 2011 en valores absolutos, el número de personas por inmigraciones en España de 2.104.984 y en Canarias de 112.352. Las emigraciones en España 2.020.838 y en nuestro archipiélago un 99.448.



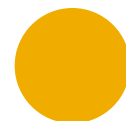
CONDICIONES DE VIDA: POBREZA Y UNIDADES ECONÓMICAS

- La crisis sufrida desde el año ha llevado a un incremento en el desempleo y por consiguiente, en una deuda adquirida por las familias.
- Teniendo en cuenta la unidad familiar e ingresos se observa que entre 2006 y 2010 la renta media de los hogares en Canarias, experimentó una tasa de variación negativa de 0,27%. Todos los gastos, relativos tanto para España como para Canarias se caracterizan por un descenso notable, sobre todo a partir del año 2008.
- Diferenciación de pobreza relativa y pobreza carencial.



La pobreza relativa “una situación en la que no están cubiertas las necesidades de bienes básicos del individuo, es decir, existe carencia de bienes y servicios básicos (normalmente relacionados con la alimentación, la vivienda y el vestido).

- Es consecuencia de una desigualdad en el reparto de rentas, generando una situación de desventaja de los individuos, tanto económica como social frente al resto. La tasa de riesgo es probable que siga subiendo con los problemas actuales. Se observa en Canarias una tasa de riesgo de pobreza más alta (31,1%, siendo superada por Extremadura y Ceuta. Las más bajas son País Vasco, Asturias, Madrid y Aragón.



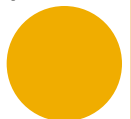
Pobreza carencial “ nos permite valorar la pobreza en variables no monetarias como son la incapacidad para afrontar gastos imprevistos, vacaciones, fuera de casa al menos una semana al año, pago de deudas, comer carne, pollo o pescado cada dos días, mantener la vivienda con una temperatura adecuada, etc. Cuando el individuo no puede hacer frente al pago de al menos 3 de los siguientes gastos se considera que la persona se enfrenta a una situación de pobreza carencial.

- Se observa un elevado porcentaje de los hogares que se declaran haber encontrado algún grado de dificultad. El porcentaje de hogares canarios se encuentran algún tipo de dificultad des de 65,1%, porcentaje que se encuentra por encima del valor medio nacional.



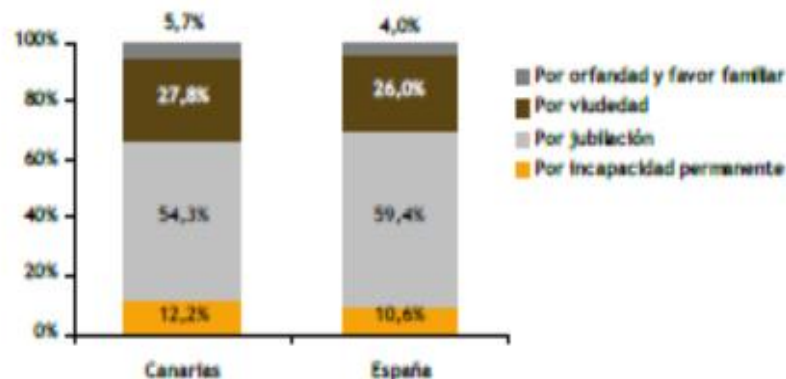
POLÍTICAS SOCIALES: PRESTACIONES SOCIALES

- El sistema de Seguridad Social se enfrenta a una serie de problemas coyunturales y estructurales, que generan incertidumbre sobre sus sostenibilidad a medio y largo plazo:
 - El incremento del número de parados provoca una disminución directa en la partida de ingresos tanto por las empresas como por los trabajadores, que dejan de cotizar a la Seguridad Social.
 - El aumento del número de pensionistas en España, condicionado por el aumento de la esperanza de vida en las últimas décadas, y por el incremento del número de jubilaciones anticipadas existentes en nuestro país, aceleradas por los recortes en las empresas, como un medio de disminuir costes.
 - La incorporación tardía de los jóvenes al mercado laboral y en este contexto, un menor número de años cotizados.



- Las principales prestaciones son las prestaciones contributivas, prestaciones no contributivas y otras prestaciones.
- En cuanto a las prestaciones contributivas, los ingresos destinados a pagar este tipo de pensiones vienen fundamentalmente de los cotizantes de la Seguridad Social. En 2011, España con casi 2 personas (1,97) dadas de alta por cada beneficiario de una pensión contributiva. Y en Canaria es más alta, por cada prestatario, 2,6 cotizantes aunque la diferencia se va estrechando año a año.

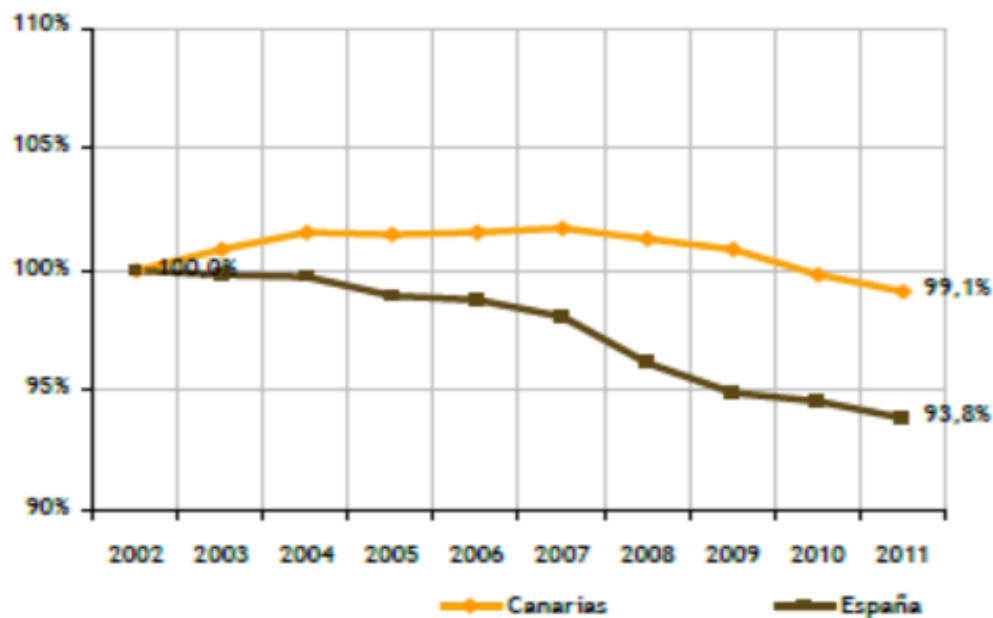
GRÁFICO 3.68. DISTRIBUCIÓN EN PORCENTAJE DE LAS PENSIONES CONTRIBUTIVAS, SEGÚN TIPO, EN CANARIAS Y ESPAÑA. 2011



Fuente: Elaboración propia a partir del Boletín de Estadísticas Laborales del Ministerio de Empleo y Seguridad Social.

- En cuanto a las prestaciones no contributivas, cabe decir que:

GRÁFICO 3.70. EVOLUCIÓN COMPARADA DEL NÚMERO DE PENSIONES NO CONTRIBUTIVAS EN CANARIAS Y ESPAÑA. 2002 - 2011 (AÑO 2002= BASE 100)



Fuente: Elaboración propia a partir del Boletín de Estadísticas Laborales del Ministerio de Empleo y Seguridad Social.



OTRAS PRESTACIONES: PROTECCIÓN POR DESEMPLEO

- Las ayudas a nivel contributivo o “Prestación por desempleo”, controlado y gestionado en España pro el Servicio Público de Empleo Estatal.
- El número de personas que percibieron una prestación por desempleo en España en el 2011 ascendió a 2.698.455 personas, según los datos publicados por el Ministerio de Empleo y Seguridad Social, esto presenta una disminución del 6, 59% respecto al año anterior.
- El número de beneficiarios de prestaciones por desempleo en Canarias en 2011 es de 167.010, habiéndose producido una disminución del 11,2% respecto al año anterior.

