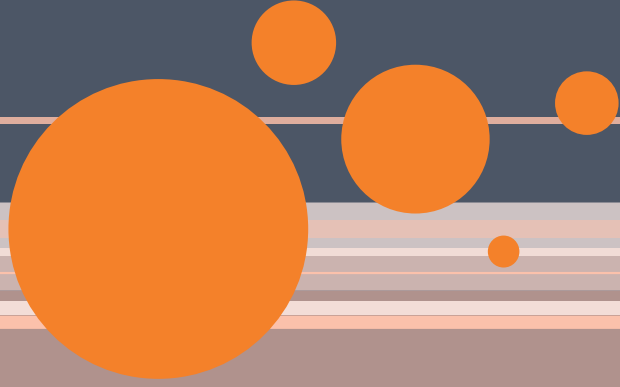


EL VOLUNTARIADO EN CANARIAS: LAS ASOCIACIONES DECLARADAS DE UTILIDAD PÚBLICA.

Mónica Molina González.

Optativa: Sociología de las Políticas Sociales y de
los Servicios Sociales. Curso 2011-2012

Profesor: Cristino Barroso Ribal



ASOCIACIONISMO

- Las asociaciones son organizaciones sociales, relativamente recientes.
- Procedencia en zonas urbanas e industriales.
- Funcionamiento heterogéneo.
- Las asociaciones, en la sociedad moderna tienen cinco elementos claves, para ser identificadas, aunque admite ciertas excepciones:

Un tipo de grupo social, independiente del Estado.

La pertenencia a dicho grupo es voluntaria.

Presenta de manera organizada, estructuras formales de funcionamiento.

Surge para el logro y defensa de finalidades o intereses comunes.

Se intenta inculcar un sentimiento de identificación o membresía al grupo.

• El peso de las asociaciones en una sociedad nos indica la importancia del asociacionismo respecto a la estructura social.

• Principales objetivos de las asociaciones:

1. Cívicas y de servicios.
2. Logias y hermandades.
3. Iglesias y organismos religiosos
4. Sociales y recreativas
5. De veteranos, militares y patrióticas.
6. Económicas, profesional, ocupación.
7. Culturales, educativas, de alumnos.
8. Políticas, de presión.

ASOCIACIONES REGISTRADAS SEGÚN LOS OBJETIVOS Y VALORES QUE PROPUGNAN

- ASOCIACIONES INSTRUMENTALES

Vecinales, culturales, sindicatos y organizaciones empresariales, clubes deportivos y asociaciones recreativas, asociaciones juveniles.

- ASOCIACIONES INSTITUCIONALES

Asociaciones religiosas y de la iglesia, asociaciones de madres y padres de alumnos, partidos políticos y colegios profesionales.

- ASOCIACIONES POSTMATERIALES

Asociaciones con fines sociales, grupos de protección ambiental y ecologistas, organizaciones de solidaridad y cooperación internacional, asociaciones de mujeres y feministas, colectivos pacifistas y de objeción de conciencia.



ASOCIACIONES REGISTRADAS EN CANARIAS SEGÚN TIPOS Y SU RELACIÓN CON LA POBLACIÓN

ASOCIACIONES	%	HABITANTES/ASOCIACIONES
INTRUMENTALES	67,1	391,2
INSTITUCIONALES	22,1	433,9
POSTMATERIALES	10,8	850,2
TOTAL	100,0	300,3



ASOCIACIONISMO EN CANARIAS.

Asociaciones registradas según campo de acción (en %)				
Canarias, provincias y España				
Grupos	Las Palmas	Santa Cruz	Canarias	España
Culturales	28,8	24,9	26,9	31,9
Vecinales	26,5	22,0	24,2	11,4
Educativas	16,2	19,2	17,7	16,9
Deport. y juvenil	14,6	17,7	16,1	21,1
Económicas y profesionales	3,9	4,7	4,6	5,9
Fam. y de consumo.	3,6	4,1	3,9	2,5
Filantrópicas y sociales	4,1	4,7	4,4	6,1
De mujeres	0,6	0,7	0,7	2,5
Otras	1,7	2,0	1,8	1,7

EL VOLUNTARIADO EN CANARIAS

- El asociacionismo, y por extensión, el voluntariado en Canarias es minoritario, pero en crecimiento, tanto en cantidad como en calidad, por lo que es cuantitativamente importante.
 - Creación de oficinas, plataformas, foros de ayuda, de voluntariado. Además de jornadas, cursos de formación, campañas de información.
- Más de 120 entidades de voluntariado, más de 150.000 voluntarios, de los cuales, 60.000 dedican al menos 4 horas semanales.
- El voluntariado está más centrado en perfiles de jóvenes, donde las mujeres tienen un porcentaje superior de voluntariado que los hombres.

TIPOS DE PARTICIPACIÓN CIUDADANA Y ACCIÓN VOLUNTARIA

PASIVA	Forma parte de... (compra lotería)	Población: contribuyentes, vecinos, censos.
RECEPTIVA	Asiste a... (espectador/usuario)	Público: electores, clientes, encuestas y sondeos.
ACTIVA	Interviene en... (afiliado/asociado)	Pueblo: base social, socios.
IMPLICATIVA	Actúa, evalúa... (activista/voluntaria do)	Grupo: Compromiso activo



PROBLEMAS PARA EL ANÁLISIS Y ESTUDIO DEL VOLUNTARIADO.

- Lo relativamente reciente que es el tema como objeto de análisis.
- No existe información sistematizada y homogénea.
- En Canarias escasos estudios específicos.
- Dificultad de analizar las asociaciones registradas.
- Dispersión de los conceptos y de las fuentes.
- Inexistencia de las estadísticas oficiales.
- Lo cambiante que es el propio fenómeno.

REAL SOCIEDAD ECONÓMICA DE AMIGOS DEL PAÍS	GRAN CANARIA
EL MUSEO CANARIO	GRAN CANARIA
"NUEVO FUTURO" DE TENERIFE	TENERIFE
APANATE	TENERIFE
ASOCIACIÓN EN LUCHA POR LA SALUD MENTAL (ATELSAM)	TENERIFE
ASOCIACIÓN DE TRISÓMICOS	TENERIFE
ASOCIACIÓN MENSAJEROS DE LA PAZ CANARIAS	TENERIFE
PADRES DE DISMINUIDOS FÍSICOS Y PSÍQUICOS OROBAL	TENERIFE
ASOCIACIÓN DE ENFERMOS RENALES DE TENERIFE (ERTE)	TENERIFE
AYUDA EN EMERGENCIAS ANAGA (AEA)	TENERIFE
ASOCIACIÓN PARA LA REINSENCION SOCIAL DE MENORES ANCHIETA	TENERIFE
REAL SOCIEDAD ECONÓMICA DE AMIGOS DEL PAÍS DE TENERIFE	TENERIFE
AFES	TENERIFE
ASPRONTE	TENERIFE
CENTRO GALLEGO DE SANTA CRUZ DE TENERIFE	TENERIFE
ASOCIACIÓN DE FAMILIARES DE ENFERMOS DE ALZHEIMER (AFA)	LA PALMA
DEFENSA DEL PACIENTE PSIQUICO EL CRIBO	LANZAROTE
ASOCIACIÓN DE DISCAPACITADOS DE LANZAROTE (ADISLAN)	LANZAROTE
ASOCIACIÓN DE DISCAPACITADOS DE FUERTEVENTURA (ADISFUER)	FUERTEVENTURA

Fuente: Consejería de Presidencia, Justicia y Seguridad. Ministerio del Interior
(www.mir.es/SGCAVT/asociaciones).

ASOCIACIONES CANARIAS DE UTILIDAD PÚBLICA, SEGÚN AÑO DE FUNDACIÓN

AÑO DE FUNDACIÓN	NÚMERO	%
1776-1899	3	7,9
1950-1960	1	2,6
1961-1970	6	15,8
1971-1980	2	5,3
1981-1990	10	26,3
1991-2000	14	36,8
2001-2010	2	5,3

Fuente: Consejería de Presidencia, Justicia y Seguridad. Ministerio del Interior
(www.mir.es/SGACAVT/asociaciones).



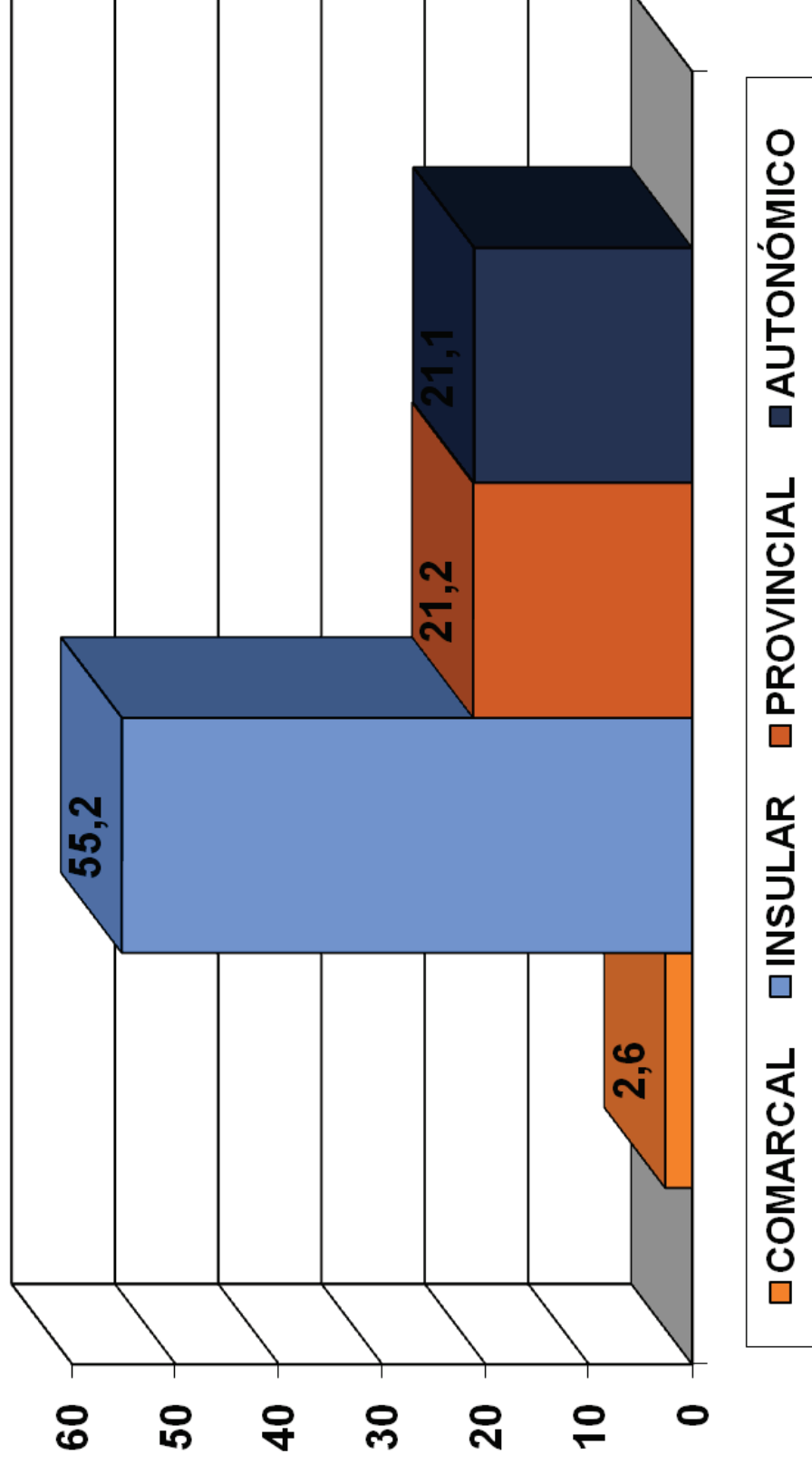
ASOCIACIONES CANARIAS DE UTILIDAD PÚBLICA, SEGÚN AÑO DE DECLARACIÓN

AÑO DE DECLARACIÓN	NÚMERO	%
1971-1980	2	5,3
1981-1990	5	13,2
1991-2000	11	28,9
2001-2010	20	52,6

Fuente: Consejería de Presidencia, Justicia y Seguridad. Ministerio del Interior
(www.mir.es/SGACAVT/asociaciones).

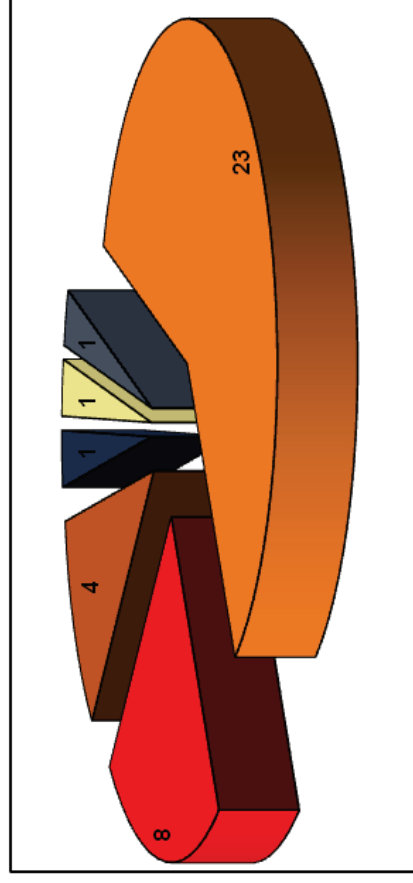
ÁMBITO GEOGRÁFICO DE ACCIÓN DE LAS ASOCIACIONES CANARIAS DE ÚTILIDAD PÚBLICA

(EN %)



ASOCIACIONES DE CANARIAS DE UTILIDAD PÚBLICA SEGÚN ÁREAS DE INTERVENCIÓN

ÁREAS	TOTAL	%
Asuntos sanitarios	23	60,5
Servicios sociales	8	21,1
Educación, ciencia, cultura y deporte	4	10,6
Cooperación y solidaridad internacional	1	2,6
Protección ciudadana	1	2,6
Defensa del medio ambiente y rural	1	2,6

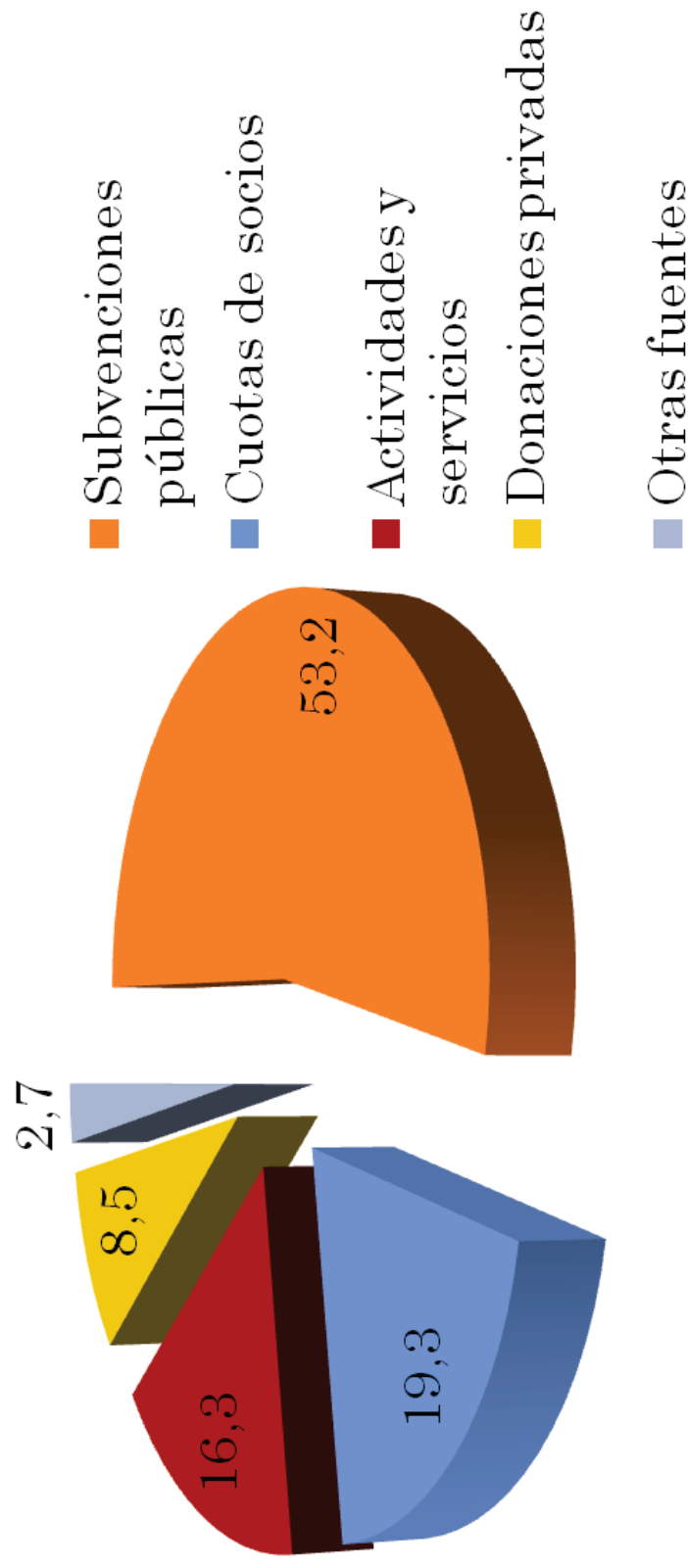


ASOCIACIONES CANARIAS DE UTILIDAD PÚBLICA SEGÚN INTERVALOS DE GASTOS

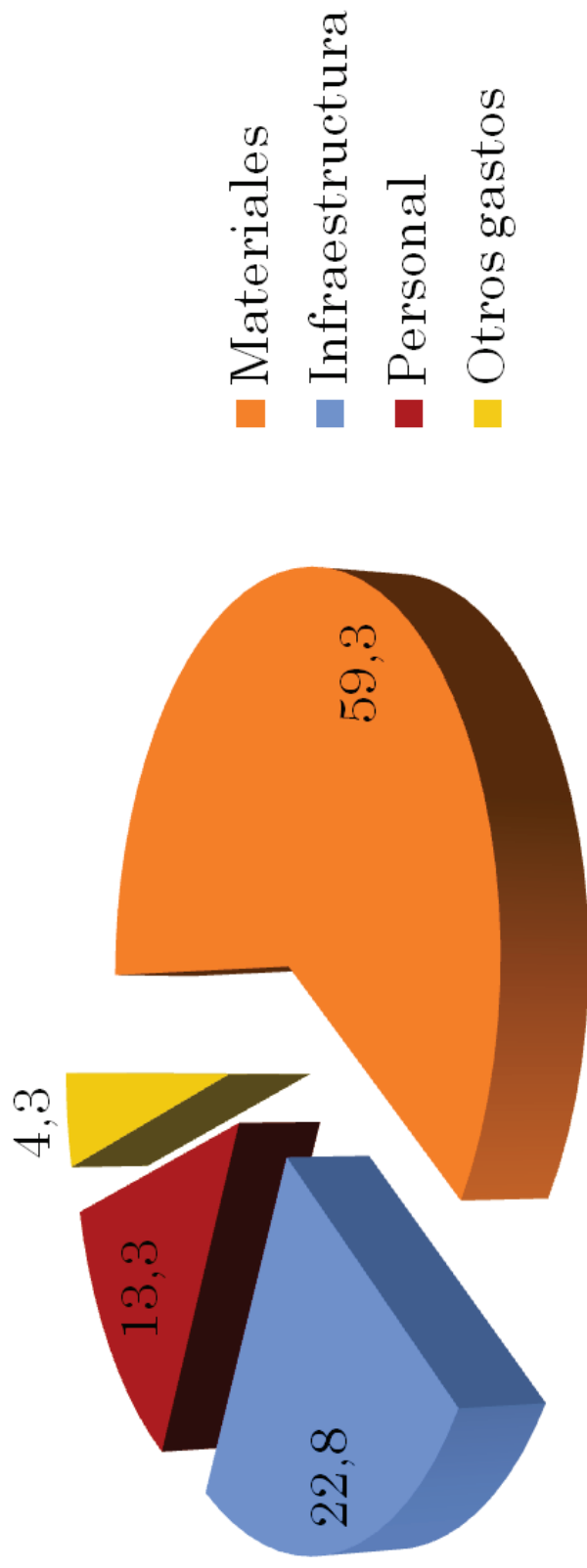
○ INTERVALOS	TOTAL	%
○ Entre 5.001 y 10.000	3	7,9
○ Entre 10.001 y 25.000	2	5,3
○ Entre 25.001 y 50.000	6	15,8
○ Entre 50.001 y 100.000	4	10,6
○ Entre 100.001 y 250.000	9	23,6
○ Entre 250.001 y 500.000	8	21,0
○ Más de 500.000	6	15,8



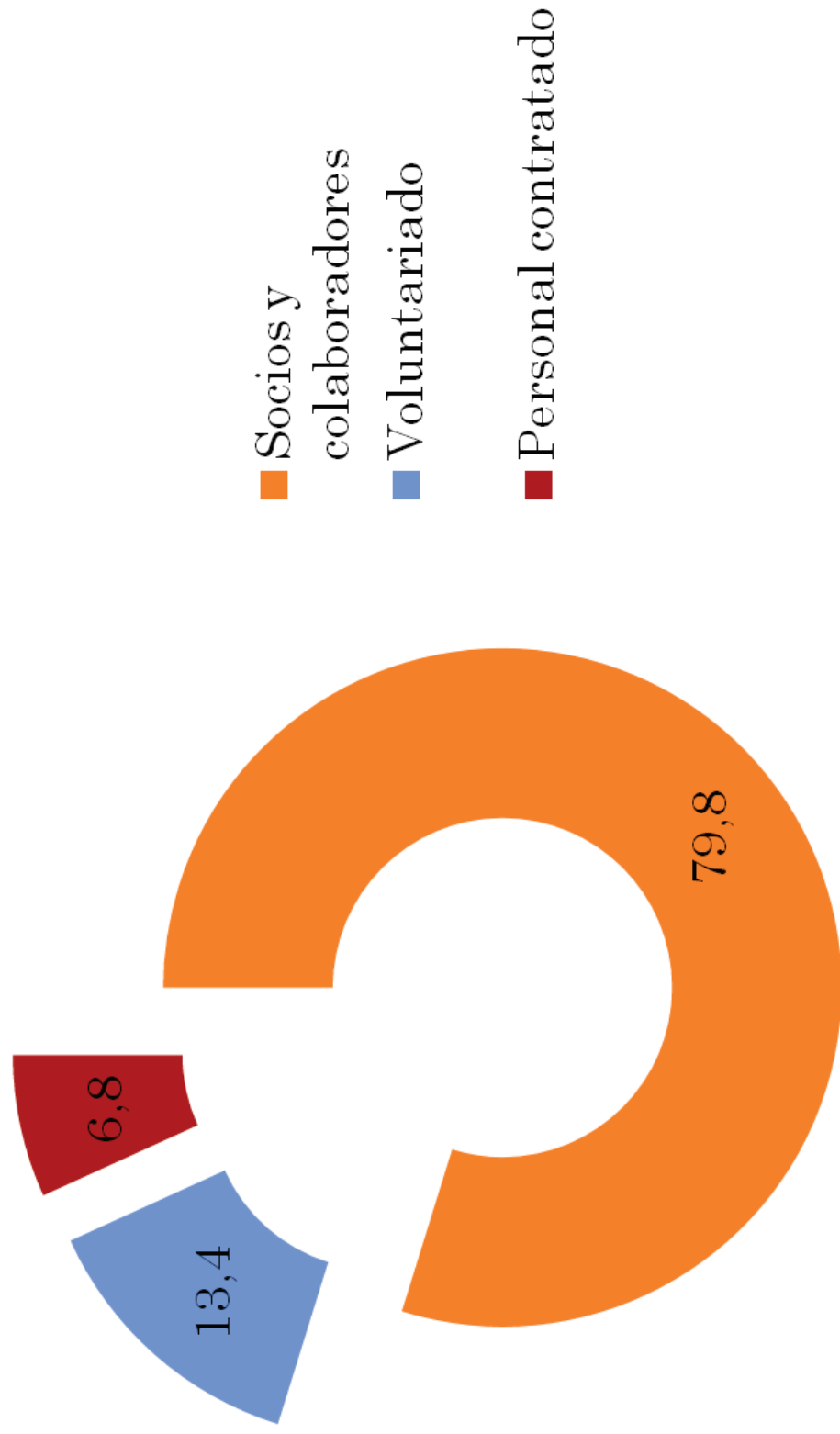
FUENTE DE INGRESOS DE LAS ASOCIACIONES CANARIAS DE UTILIDAD PÚBLICA.



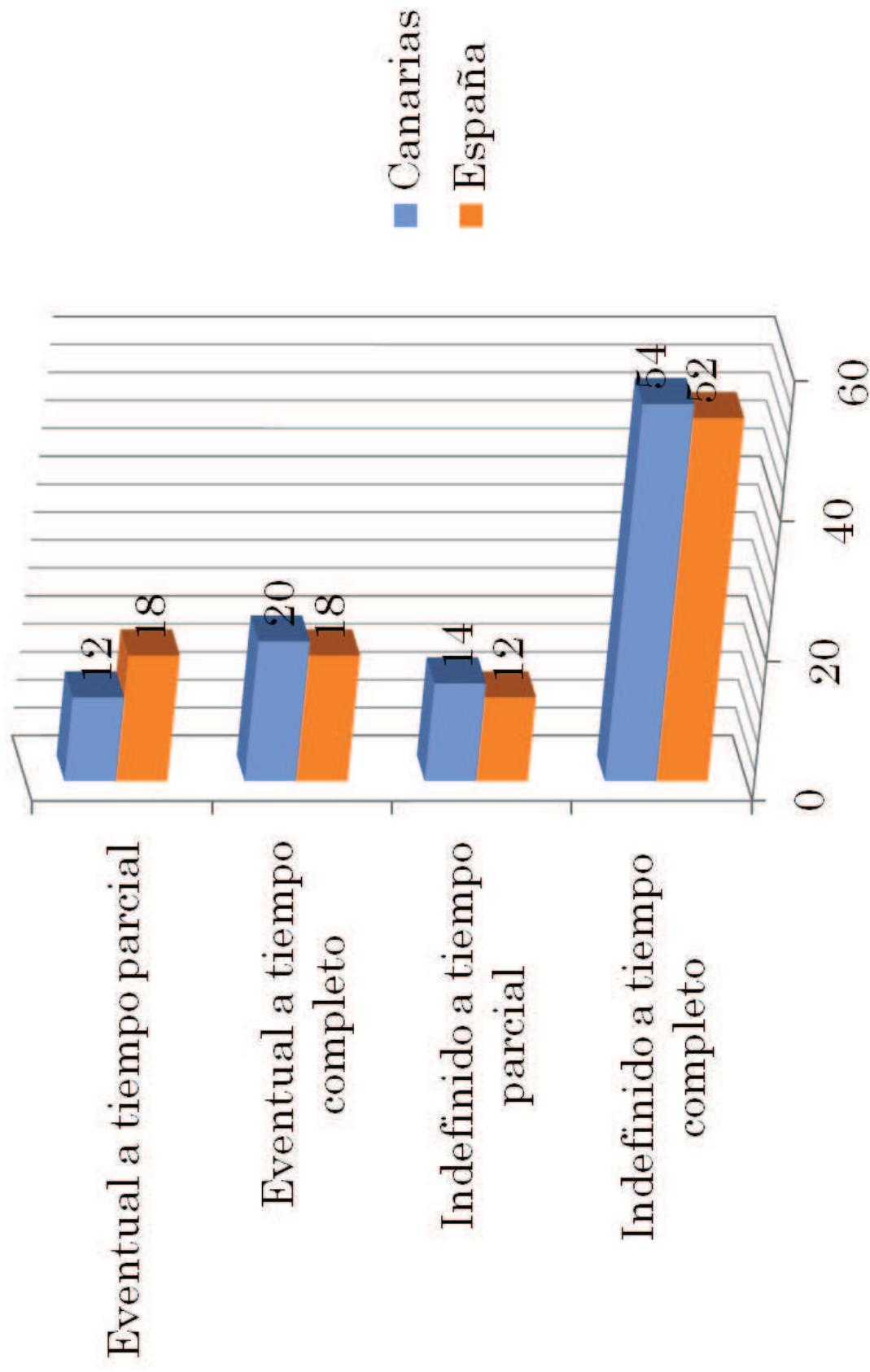
ESTRUCTURA DE GASTOS DE LAS ASOCIACIONES CANARIAS DE UTILIDAD PÚBLICA



RECURSOS HUMANOS EN LAS ASOCIACIONES DE UTILIDAD PÚBLICA (%)



TIPO DE CONTRATO EN LAS ASOCIACIONES DE UTILIDAD PÚBLICA



LAS ASOCIACIONES DE UTILIDAD PÚBLICA EN LAS ISLAS

Asociaciones de utilidad pública por islas

Islas	Total	%
Tenerife	14	36,9
Gran Canaria	20	52,6
La Palma	1	2,6
Lanzarote	2	5,3
Fuerteventura	1	2,6
Total Canarias	38	100



ASOCIACIONES CANARIAS DE UTILIDAD PÚBLICA EN EL ÁREA SOCIOSANITARIA

Islas	Asociaciones sociosanitarias
Tenerife	7
Gran Canaria	12
Fuerteventura	1
Lanzarote	2
La Palma	1

- 23 asociaciones ubicadas a en el área de asuntos sociales.
- Más antigua en el año de fundación APSGC (1957) en Las Palmas de Gran Canaria.
- 1ª declarada como utilidad pública es ASPRONTE (1973) en Santa Cruz de Tenerife.
- 16 atienden a personas con alguna discapacidad, 7 dedicadas a enfermedades determinadas.



ASOCIACIONES CANARIAS DE UTILIDAD PÚBLICA EN SERVICIOS SOCIALES

Islas	Asociaciones de servicios públicos
Tenerife	4
Gran Canaria	4

- Es el segundo grupo mayoritario con 8 asociaciones dedicadas a los servicios sociales.
- La más antigua es la Asociación Mensajeros de la Paz (1962), en Santa Cruz de Tenerife.
- 1º declarada como utilidad pública es el Centro Gallego (1971), en Santa Cruz de Tenerife.
- 3 a la atención de menores, 3 a fines de sociales generales, 2 contra la pobreza y la exclusión social.
- Disponen de bastante presupuesto



ASOCIACIONES CANARIAS DE UTILIDAD PÚBLICA EN EL RESTO DE ÁREAS

- 4 de las asociaciones intervienen en el ámbito de la educación, la cultura, la ciencia, el deporte y la defensa del patrimonio histórico-artístico.
- 3 de las asociaciones intervienen en la cooperación y la solidaridad internacional, la protección del medio ambiente y medio rural, y la protección ciudadana.
- La más antigua es la Real Sociedad Económica de Amigos del País, (1777).
- La 1º declarada es AEA (1982) en Santa Cruz de Tenerife.
- Se desenvuelven en un presupuesto entorno a 250.000 y 500.000



MODELOS DE CONFIGURACIÓN DE LA PARTICIPACIÓN SOCIAL

MODELO LIBERAL

- Vinculación a la generación de servicios sociales es muy fuerte.
- Modelo dominante.
- Tiene aspiraciones hegemónicas.
- Las personas voluntarias están vinculadas a una producción directa de servicios sociales.
- Niveles altos de participación y voluntariado.
- Países, EE.UU.



MODELOS DE CONFIGURACIÓN DE LA PARTICIPACIÓN SOCIAL

MODELO SOCIALDEMÓCRATA.

- Cobertura social muy intensa.
- Programas sociales están fuertemente universalizados.
- Orientados a la recreación.
- Voluntariado social, en cuotas marginales. Mayor presencia del Estado en la provisión del bienestar social.
- Alto nivel de participación asociativa y voluntariado.
- Países escandinavos, Holanda.



MODELOS DE CONFIGURACIÓN DE LA PARTICIPACIÓN SOCIAL

MODELO MIXTO.

- Modelo con peculiaridades distintivas.
- Estado papel intervencionista.
- Cuotas bajas de asociacionismo.
- Países como Italia, España.



EN EL MARCO DE LA UE

MODELO NÓRDICO.

- ❑ Papel del Estado importante pero no central.
- ❑ Organizaciones privadas están agrupadas forma jerárquica, con componente religioso nada desdeñable que las convierte casi públicas.
- ❑ Gran influencia en las políticas sociales y apoyadas por los poderes públicos.
- ❑ Países como Alemania, Bélgica, Holanda, Luxemburgo, Suecia, Suiza, Austria, Finlandia y Noruega.



EN EL MARCO DE LA UE

MODELO ANGLOSAJÓN.

- ❑ Diversas entidades privadas.
- ❑ Financiación importante por parte del Estado.
- ❑ Canales formalizados a través de los cuales, conciertan políticas sociales.
- ❑ Papel del Estado, espectador. (regula lo menos posible).
- ❑ Países como Irlanda del Norte y Reino Unido.



EN EL MARCO DE LA UE

MODELO MEDITERRÁNEO.

- ❑ Dependencia casi total del Estado, tanto económica como políticamente.
- ❑ Estados intervencionistas.
- ❑ Escasa formación del voluntariado.
- ❑ Poca repercusión en la eficacia de su acción.
- ❑ No permanencia de más de dos años de voluntariado.
- ❑ Países como Italia, Grecia, Portugal, España.



EXPLICACIÓN ANTE LAS DIFERENCIAS DE LOS MODELOS DE PARTICIPACIÓN Y VOLUNTARIADO.

- A. Nivel de desarrollo económico y el desarrollo de las organizaciones voluntarias.
- B. Sistema democrático y el desarrollo de las organizaciones voluntarias.
- C. Protestantismo y los niveles más altos de participación asociativa y voluntariado.



UE, DESARROLLO DE POLÍTICAS HOMOGÉNEAS.

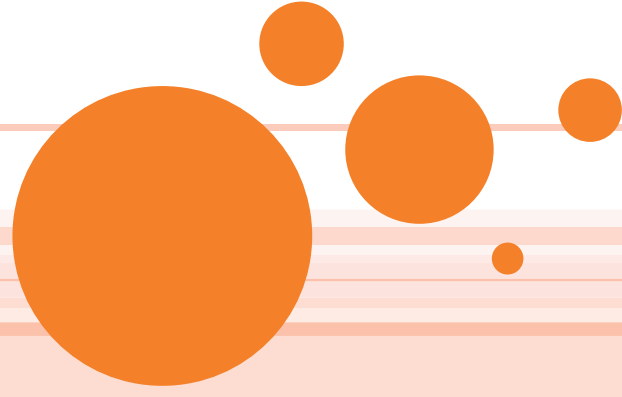
- Aparición y desarrollo de una política específica de promoción, construcción e instrumentalización del voluntariado.
- Toma cuerpo en los años 90.
- Políticas homogéneas de caracterizan por:
 - Creación o fomento de centros de voluntariado y agendas estatales específicas.
 - Promulgación de legislación específica orientada hacia el voluntariado.
 - Creación de planes de fomento del voluntariado.
 - Desarrollo de medidas compensatorias
 - Incardinación del voluntariado como herramienta en las políticas de empleo y la inserción social.



- Políticas orientadas al reclutamiento y la maximización de la fuerza del trabajo voluntario.
- Aun así, diferencias entre los países.
 - Países con vinculación a la gestión del voluntariado.
 - Países con vinculación a la incardinación en los procesos de participación social.



ACCIÓN EN RED-CANARIAS



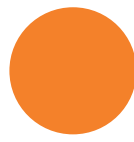
www.accionenredcanarias.org

- ❖ ONG de carácter multitemático.
- ❖ Distribuida por todo el territorio español
- ❖ Acciónred-Canarias:
 - Se intenta forjar personas más autónomas y solidarias.
 - Transformaciones sociales, mayor igualdad entre mujeres y hombres,
 - Mayor justicia social y desarrollo
 - Garanticen un modelo respetuoso con el medioambiente.
 - Unas transformaciones que profundicen y extiendan la democracia
 - Garanticen la libertad individual y los derechos colectivos,
 - Protejan los derechos humanos.



❖ Una parte importante de las personas que integran acciónes son jóvenes, aunque constituyen grupos intergeneracionales.

❖ Nos identificamos y estamos junto a los sectores sociales con conciencia crítica y motivación solidaria, democrática y pluralista, y que manifiestan una voluntad más clara de no resignarse con lo posible y de movilizarse a favor de transformaciones sociales, políticas e ideológicas que ayuden a mejorar la sociedad.



UNA IMAGEN, A VECES VALE MÁS QUE MIL PALABRAS

<http://www.youtube.com/watch?v=C15IcwO2Qys&feature=related>



¿TE ANIMAS A CREAR ACCIÓN EN RED EN TENERIFE?

Implicación, activos.

Compromiso social.

Ganas de cambiar nuestro entorno.

