



Barómetro mensual electomanía

Marzo 2015

www.electomania.es

2015

Introducción

Lo que se presenta a continuación es un intento de realizar una proyección global de voto en base a la media de proyecciones individuales realizadas por usuarios y lectores del foro de discusión de encuestas políticas electomania.es. No se trata de una encuesta aleatoria y representativa al uso, sino que elabora un cuadro de opinión a partir de las respuestas recibidas por parte de los participantes.

Esta iniciativa surge, en buena medida, de la necesidad, de encontrar un método apropiado para medir la situación política actual en España, debido a la gran disparidad mostrada por las encuestas de voto tradicionales. Es, en definitiva, una apuesta por una nueva forma de hacer encuestas, en vista de que, debido al voto oculto y a los grandes cambios políticos vividos en la actualidad en la sociedad española, la intención de voto recogida por las encuestas tradicionales es demasiado imprecisa, requiriendo de métodos estadísticos correctores, en muchos casos, secretos, resultando en la gran disparidad de las encuestas previamente mencionada.

Cada lector, previa invitación por parte del coordinador del barómetro a través de la entrega de un identificador personalizado, ha aportado su propia proyección de voto, basada en la sensación personal que cada uno tiene de la situación política, en datos directos de verdaderas encuestas de intención de voto (sin pasar por la llamada “cocina”). Para obtener el resultado global, se ha realizado la media de todas las proyecciones consideradas válidas presentadas. El resultado mostrado es, por tanto, una proyección sobre la hipótesis de voto más probable si mañana se celebrasen unas elecciones generales en España.

Si bien la muestra recogida es mucho menor que la de una encuesta tradicional, debido a que esta encuesta se centra en una proyección de voto, el número de respuestas necesarias para obtener una proyección estable es mucho menor, al poder obtenerse una media de proyección de voto prácticamente invariable a partir de las 100 respuestas.

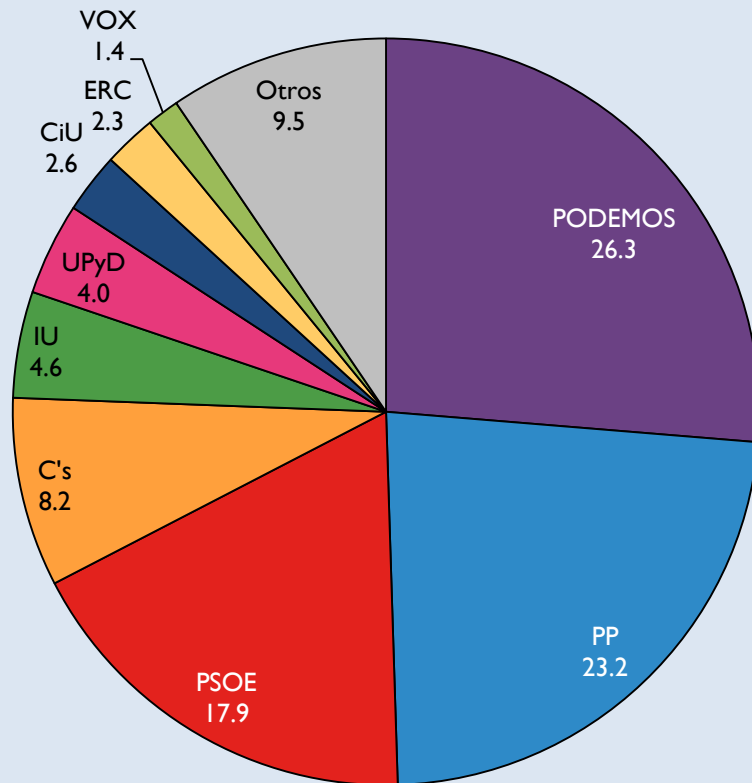
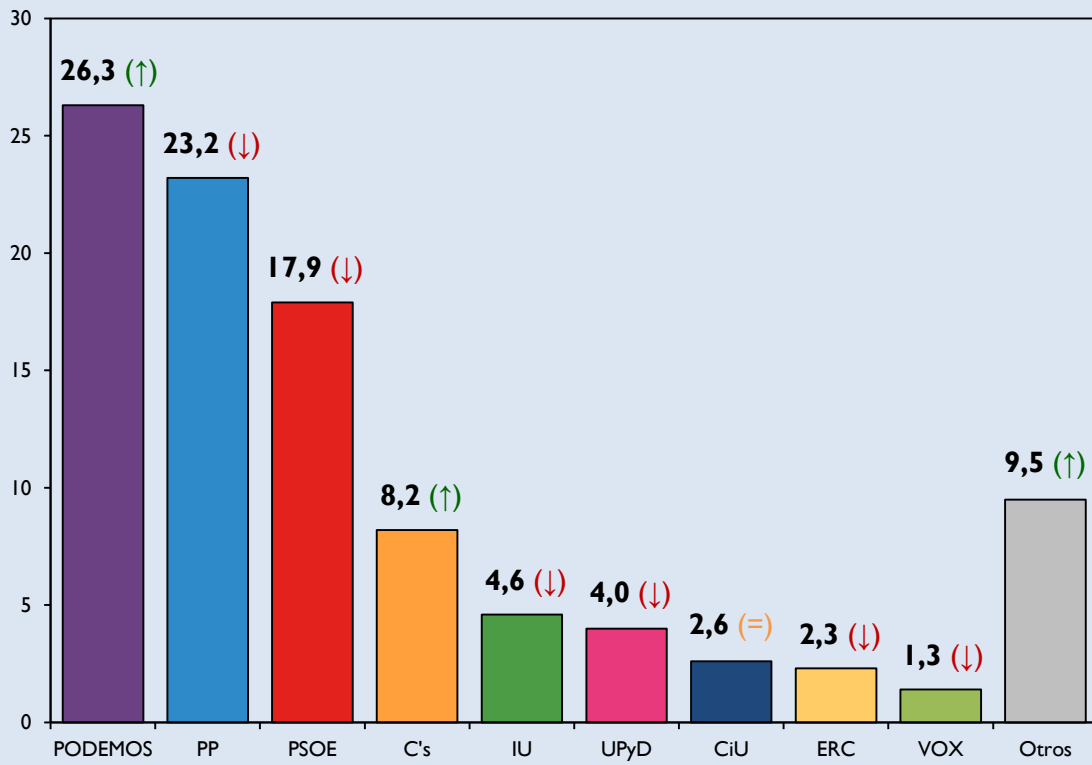
Resultados globales

¿Qué resultado electoral, en términos porcentuales, cree Ud. que resultarían de unas hipotéticas elecciones generales celebradas este domingo?

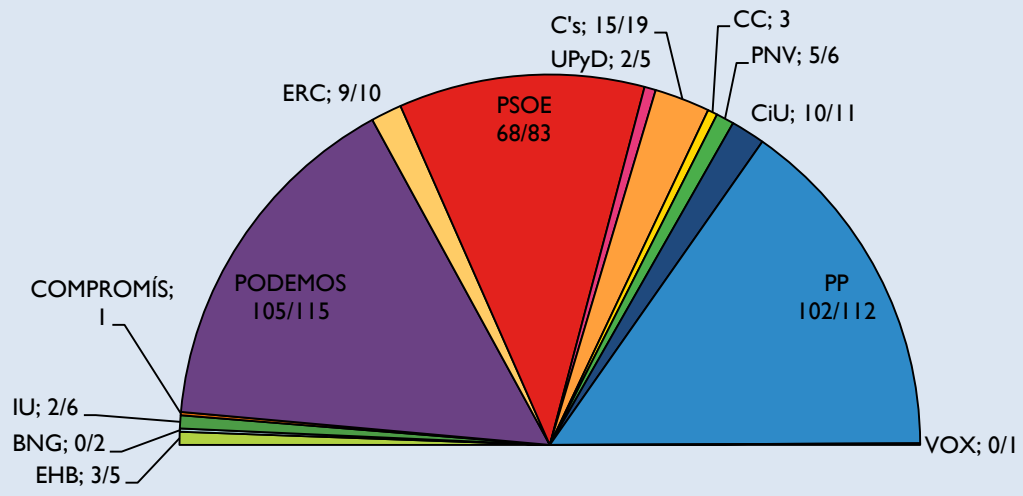
Partido	Votos	%	Escaños	Votos	%	Escaños
PODEMOS	-	-	0	6.798.000	26,3	105/115
PP	10.866.566	44,6	186	5.999.000	23,2	102/112
PSOE	7.003.511	28,8	110	4.631.000	17,9	68/83
C's	-	-	0	2.107.000	8,2	15/19
IU	1.143.225	4,7	5	1.195.000	4,6	2/6
UPyD	1.686.040	6,9	11	1.021.000	4,0	2/5
CiU	1.015.691	4,2	16	667.000	2,6	10/11
ERC	244.854	1,1	3	595.000	2,3	9/10
VOX	-	-	0	334.000	1,3	0/1
PNV	324.317	1,3	5	313.000	1,2	5/6
EHB/AMAIUR	334.498	1,4	7	256.000	1,0	3/5
CC	143.881	0,6	2	168.000	0,7	3
COMPROMÍS	125.306	0,5	1	160.000	0,6	1
EQUO	185.331	0,8	0	145.000	0,6	0
BNG	184.037	0,8	2	142.000	0,6	0/2
FAC	99.473	0,4	1	54.000	0,2	0
GEROA BAI	42.415	0,2	1	47.000	0,2	0
Otros	949.741	3,9	0	1.226.000	4,7	0
Votos válidos	24.348.886	98,7		25.859.000	98,7	
Participación	24.666.441	68,9		26.209.000	72,3	
Abstención	11.113.050	31,1		10.041.000	27,7	
Censo	35.779.491			36.250.000		

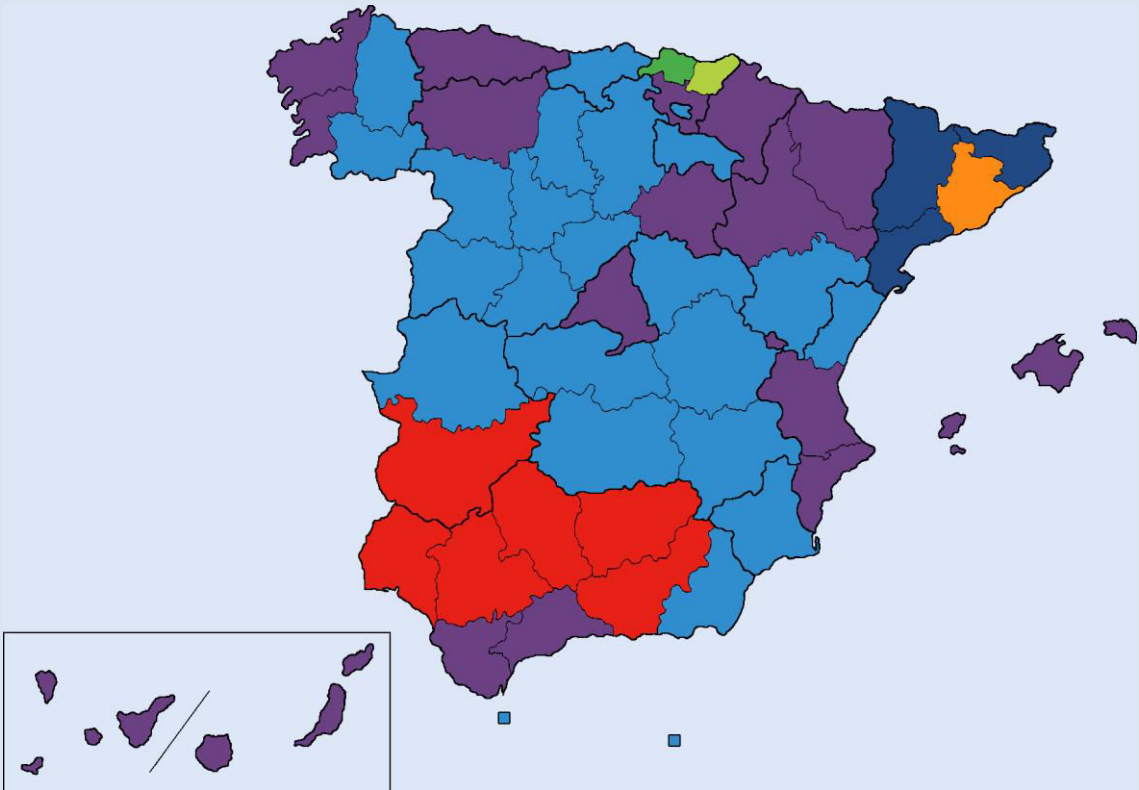
Porcentaje de voto

Sobre votos válidos



Composición del Congreso





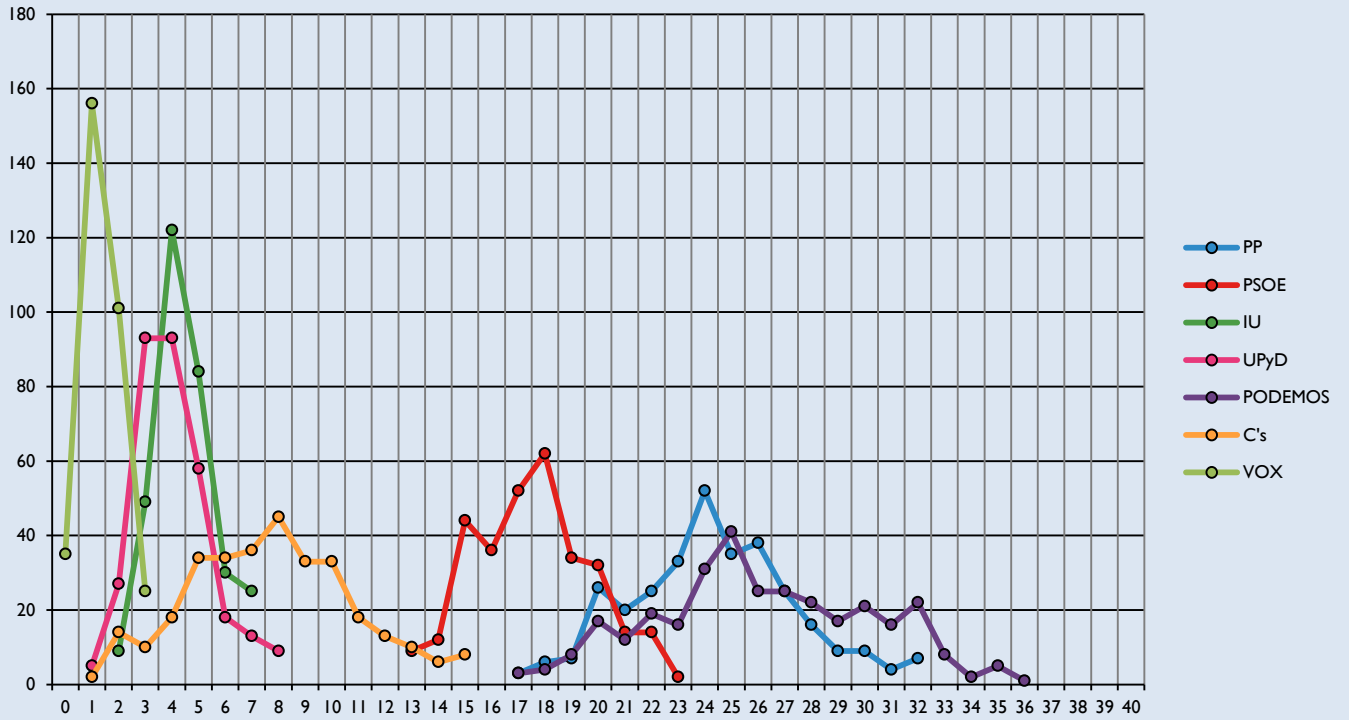
Resultados por autonomías

Provincia	PODEMOS		PP		PSOE		C's		IU		UPyD		CiU		ERC		VOX		PNV		EHB		Otro nacionalista	
	%	Esc.	%	Esc.	%	Esc.	%	Esc.	%	Esc.	%	Esc.	%	Esc.	%	Esc.	%	Esc.	%	Esc.	%	Esc.	%	Esc.
Andalucía	24,7	17/20	24,3	18/19	28,9	21/24	4,7	0/1	5,7	0/2	4,6	0/1					1,0	0						
Aragón	29,7	5	23,4	4	17,9	3/4	7,1	0/1	4,1	0	4,9	0					1,8	0						
Asturias	37,9	4	18,1	2	17,1	2	5,4	0	5,0	0	3,1	0					0,9	0					7,5	0
Canarias	31,7	6	18,2	4	15,1	2	3,2	0	4,2	0	3,7	0					0,6	0					15,7	3
Cantabria	29,1	2	29,6	2	18,1	1	7,4	0	4,0	0	4,8	0					1,4	0					5,0	0
Castilla-La Mancha	21,9	4/5	35,2	10	23,5	6/7	6,0	0	4,2	0	4,6	0					1,3	0						
Castilla y León	26,5	11/13	32,9	15/16	17,9	4/7	6,8	0	3,8	0	5,0	0					2,0	0						
Catalunya	16,9	7/9	9,6	3/5	12,3	5/7	17,9	8/10	5,3	1/2	0,9	0	17,8	10/11	15,7	9/10	0,3	0						
Ceuta	13,0	0	38,4	1	18,8	0	6,7	0	1,7	0	4,4	0					1,5	0						
C. Valenciana	27,2	11	26,0	10	16,9	5/7	7,6	2	4,9	0/1	5,2	0/2					1,4	0					5,6	1
Extremadura	17,6	2	35,2	4/5	33,6	3/4	2,8	0	3,2	0	3,7	0					0,9	0						
Galicia	26,8	8	30,5	9/10	16,5	4/5	4,1	0	4,7	0	2,1	0					0,6	0					8,3	0/2
Illes Balears	31,4	3/4	22,5	2/3	15,8	2	5,4	0	3,8	0	3,7	0					1,2	0					6,7	0
La Rioja	25,0	1	34,6	2	18,6	1	5,9	0	3,8	0	5,5	0					1,2	0						
Madrid	33,4	14	23,7	9/10	13,1	5	11,0	4	4,3	1	5,7	2					2,7	0/1						
Melilla	10,8	0	44,0	1	21,9	0	5,3	0	1,7	0	4,8	0					5,5	0						
Murcia	24,8	3	33,0	4	16,0	2	9,3	1	4,5	0	5,7	0					1,9	0						
Navarra	30,3	2	22,0	1/2	11,1	0/1	4,5	0	4,3	0	2,7	0					1,3	0			14,0	1	8,0	0
País Vasco	24,2	5/6	9,6	1/2	11,4	2	2,3	0	2,7	0	2,1	0					0,5	0	25,8	5/6	17,4	2/4		

Resultados por circunscripciones

Provincia	PODEMOS		PP		PSOE		C's		IU		UPyD		CiU		ERC		VOX		PNV		EHB		Otro nacionalista	
	%	Esc.	%	Esc.	%	Esc.	%	Esc.	%	Esc.	%	Esc.	%	Esc.	%	Esc.	%	Esc.	%	Esc.	%	Esc.	%	Esc.
A Coruña	29,3	3	27,3	3	15,7	1/2	4,8	0	5,1	0	2,2	0					0,8	0					8,1	0/1
Albacete	24,8	1	32,4	2	22,9	1	5,8	0	4,2	0	4,6	0					1,1	0						
Alicante / Alacant	28,6	4	26,7	4	17,4	2/3	8,0	1	4,5	0	5,3	0/1					1,3	0					3,3	0
Almería	19,6	1	33,1	3	27,1	2	6,7	0	3,7	0	4,2	0					0,9	0						
Araba - Álava	29,3	2	14,2	0/1	11,8	0	3,0	0	2,9	0	2,8	0					0,7	0	15,2	1	13,7	0/1		
Asturias	37,9	4	18,1	2	17,1	2	5,4	0	5,0	0	3,1	0					0,9	0					7,5	0
Ávila	17,9	1	42,9	2	15,8	0	6,1	0	3,4	0	5,1	0					1,9	0						
Badajoz	16,0	1	35,2	2/3	35,4	2/3	2,7	0	3,4	0	3,9	0					1,0	0						
Barcelona	18,4	6	9,7	3	12,7	4	19,0	6/7	5,6	1/2	0,9	0	15,7	5	14,1	4/5	0,3	0						
Bizkaia	23,5	2	9,5	1	11,2	1	2,3	0	2,8	0	2,0	0					0,5	0	29,8	3	14,8	1		
Burgos	30,3	1/2	31,1	2	14,9	0/1	6,0	0	3,6	0	5,2	0					2,5	0						
Cáceres	19,9	1	35,2	2	30,7	1	3,0	0	3,0	0	3,4	0					0,8	0						
Cádiz	33,8	4	20,2	2	23,1	3	4,4	0	5,3	0	4,4	0					0,8	0						
Cantabria	29,1	2	29,6	2	18,1	1	7,4	0	4,0	0	4,8	0					1,4	0					5,0	0
Castellón / Castelló	25,6	2	28,5	2	17,8	1	7,9	0	4,0	0	4,4	0					1,0	0					4,4	0
Ceuta	13,0	0	38,4	1	18,8	0	6,7	0	1,7	0	4,4	0					1,5	0						
Ciudad Real	18,0	1	36,8	2	26,9	2	5,5	0	4,4	0	4,8	0					0,9	0						
Córdoba	20,3	1/2	27,2	2	30,8	2/3	3,3	0	7,7	0	3,9	0					0,9	0						
Cuenca	18,7	0	41,7	2	26,2	1	3,6	0	3,5	0	3,4	0					1,0	0						
Gipuzkoa	23,1	1/2	7,7	0	11,6	1	1,9	0	2,5	0	2,0	0					0,4	0	23,7	1/2	24,0	1/2		
Girona	10,3	0/1	7,6	0	10,0	0/1	11,5	1	4,1	0	0,7	0	29,0	2	25,2	2	0,2	0						
Granada	21,6	2	27,1	2	29,6	3	5,4	0	5,3	0	4,5	0					1,6	0						
Guadalajara	27,9	1	28,7	1	16,6	1	9,6	0	4,2	0	5,5	0					2,3	0						
Huelva	22,5	1/2	24,4	1/2	34,8	2	3,2	0	4,8	0	3,7	0					0,6	0						
Huesca	28,4	1	25,8	1	20,0	1	6,2	0	3,7	0	4,3	0					1,1	0						
Illes Balears	31,4	3/4	22,5	2/3	15,8	2	5,4	0	3,8	0	3,7	0					1,2	0					6,7	0
Jaén	16,5	1	29,6	2	38,3	2	2,6	0	5,1	0	3,7	0					0,7	0						
La Rioja	25,0	1	34,6	2	18,6	1	5,9	0	3,8	0	5,5	0					1,2	0						
Las Palmas	37,5	4	17,8	2	13,9	1	3,2	0	4,1	0	3,7	0					0,6	0					12,1	1
León	29,7	2	28,0	2	20,4	1	7,3	0	3,8	0	4,0	0					1,4	0						
Lleida	9,5	0/1	10,7	0/1	9,9	0/1	10,1	0/1	4,0	0	0,6	0	30,1	2	22,9	2	0,3	0						
Lugo	19,5	1	39,4	2	19,3	1	3,0	0	3,9	0	1,8	0					0,4	0					7,7	0
Madrid	33,4	14	23,7	9/10	13,1	5	11,0	4	4,3	1	5,7	2					2,7	0/1						
Málaga	25,3	3/4	23,6	3	24,4	3/4	6,4	0/1	6,1	0/1	5,8	0/1					1,3	0						
Melilla	10,8	0	44,0	1	21,9	0	5,3	0	1,7	0	4,8	0					5,5	0						
Murcia	24,8	3	33,0	4	16,0	2	9,3	1	4,5	0	5,7	0					1,9	0						
Navarra	30,3	2	22,0	1/2	11,1	0/1	4,5	0	4,3	0	2,7	0					1,3	0			14,0	1	8,0	0
Ourense	17,7	1	42,0	2	19,3	1	3,2	0	3,3	0	1,8	0					0,5	0					6,9	0
Palencia	21,9	1	36,5	1	21,1	1	5,1	0	4,3	0	4,7	0					1,8	0						
Pontevedra	29,4	3	27,5	2/3	15,7	1	3,9	0	5,0	0	2,1	0					0,5	0					9,1	0/1
Salamanca	19,9	1	38,5	2	18,5	1	7,5	0	3,3	0	5,4	0					2,2	0						
SC de Tenerife	24,7	2	18,7	2	16,6	1	3,1	0	4,4	0	3,7	0					0,6	0					20,1	2
Segovia	29,0	1/2	34,1	2	16,2	0/1	5,2	0	3,3	0	5,7	0					1,6	0						
Sevilla	26,9	4	20,5	3	30,1	4/5	4,5	0	5,8	0/1	4,7	0					1,1	0						
Soria	35,9	1	32,5	1	15,1	0	5,4	0	2,4	0	3,4	0					1,1	0						
Tarragona	14,6	1	10,6	0/1	11,8	1	18,2	1	3,9	0	1,0	0	19,3	1/2	17,0	1	0,3	0						
Teruel	25,8	1	31,8	1	21,2	1	4,5	0	3,7	0	3,7	0					0,9	0						
Toledo	21,7	1/2	36,1	3	23,0	1/2	6,0	0	4,3	0	4,4	0					1,3	0						
Valencia / València	26,8	5	25,0	4	16,4	2/3	7,3	1	5,3	0/1	5,3	0/1					1,6	0					7,2	1
Valladolid	25,2	2	29,9	2	18,0	1	8,6	0	4,7	0	6,0	0					2,8	0						
Zamora	30,0	1	35,7	1/2	18,4	0/1	4,7	0	3,2	0	3,8	0					1,1	0						
Zaragoza	30,4	3	21,7	2	16,9	1/2	7,6	0/1	4,2	0	5,2	0					2,1	0						

Estadísticas



	PP	PSOE	IU	UPyD	PODEMOS	C's	VOX
MEDIANA	24	18	4	4	26	8	1
MODA	24	18	4	4	25	8	1
MEDIA	23,2	17,9	4,5	4,0	26,3	8,2	1,4
DESVIACIÓN TÍPICA	3,1	2,2	1,2	1,4	4,1	3,1	0,8
VARIANZA	9,9	4,9	1,4	2,0	16,7	9,7	0,6
MIN	17	13	2	1	17	1	0
MAX	32	23	7	8	36	15	3

“Cocina”

A continuación se muestran los datos de la “cocina estadística” realizada, consistente en la eliminación de aquellos datos espurios ofrecidos durante la realización de la encuesta. Para ello, se ha seguido un método que consiste en la eliminación de aquellos resultados que exceden de los límites superior e inferior al doble de la desviación típica inicial de los partidos, tomando como base el promedio obtenido a partir de todas las respuestas iniciales. Los datos de promedio y desviación típica que se muestran son anteriores a la eliminación de espurios; los datos “brutos”, por decirlo de alguna manera.

Así:

Partido	Desviación típica	X2	Promedio	Datos válidos		Promedio sin espurios
				Mínimo	Máximo	
PODEMOS	4.90	±9.81	25.61	15.51	36.80	26.29
PP	3.80	±7.59	23.53	16.93	32.12	23.20
PSOE	2.71	±6.57	17.95	12.13	22.97	17.91
C's	3.56	±7.12	8.94	0.83	15.06	8.35
IU	1.41	±2.81	4.75	1.73	7.36	4.55
UPyD	1.91	±3.81	4.23	0.42	8.04	3.95
CiU	0.66	±1.32	2.63	1.31	3.95	2.58
ERC	0.72	±1.44	2.31	0.88	3.75	2.30
VOX	1.00	±1.99	1.43	0.00	3.42	1.29
PNV	0.33	±0.67	1.23	0.56	1.89	1.21
Amaiur/EHB	0.32	±0.65	1.00	0.35	1.64	0.99
CC	0.26	±0.51	0.64	0.12	1.15	0.65
COMPROMÍS	0.39	±0.78	0.67	0.00	1.45	0.62
EQUO	0.57	±1.13	0.64	0.00	1.78	0.56
BNG	0.31	±0.62	0.56	0.00	1.18	0.55
FAC	0.20	±0.40	0.23	0.00	0.63	0.21
GBai	0.24	±0.47	0.18	0.00	0.66	0.15

Ficha técnica

Trabajo de campo	Del 23 al 27 de febrero de 2015.
Realizadores	www.electomania.es
Metodología	Online, a través de cuestionario y con previa invitación a través de identificador.
Número de respuestas	383