

CANARIAS, 1982-2010

Aumentan las desigualdades sociales, tanto en tiempos de bonanza económica como en épocas de crisis, en una sociedad dualizada.

CANARIAS, 1991-2002

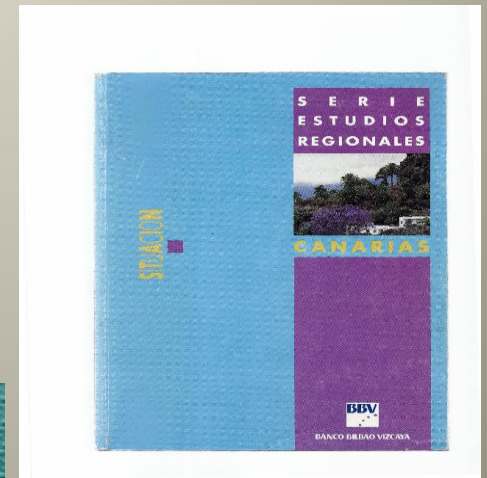
EDIS, 1991 y 1996. ISTAC, 1994 y 1996.

CONDICIONES DE VIDA, 1994-2001.

CANARIAS, 2003-2009

RENTA Y POBREZA 2003-2009.

CONDICIONES DE VIDA (2007).



CANARIAS, 1982-2012

Si en algo podemos caracterizar a la sociedad canaria en los últimos 30 años es en el hecho de que continúa siendo una sociedad dicotomizada, con una amplia **base popular**, con cierta vulnerabilidad (presencia de un importante número de personas, familias y zonas ubicadas en el umbral de la pobreza, incluso en tiempos de crecimiento económico); una **élite** que se mueve en torno al 10%; y una **clase media** que, a pesar de avanzar cuantitativa y cualitativamente, es sensible, sobre todo en momentos de crisis, a vivir asfixiadamente o a descender en cuanto a su **nivel de ingresos y línea de gastos**, dos de los indicadores más utilizados para medir la riqueza y la pobreza en las Islas.

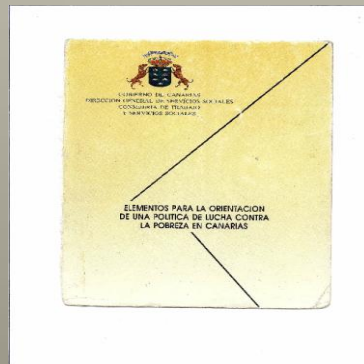
CANARIAS, 1981-1991

Como ya ocurriera en épocas pasadas (y ocurriría en el futuro), en un período de bonanza económica, como fue la década de los ochenta, creció la desigualdad social en las Islas. “Entre 1981 y 1991 Canarias ha sido la Comunidad Autónoma que más ha crecido en PIB entre todas las del Estado (+ 20 puntos)... Entre esas dos fechas los niveles de pobreza, contabilizados en hogares por la EPF han pasado del 24,1% al 24,6%, es decir, ha aumentado ligeramente” (EDIS, 1996, p. 15).



CANARIAS, 1981-1991

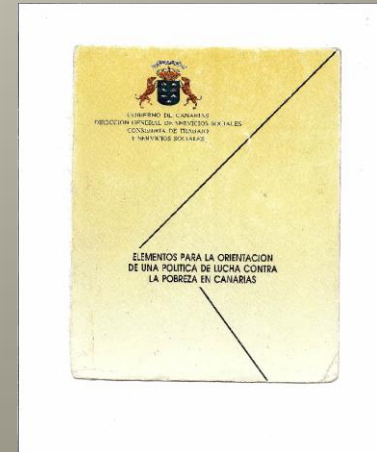
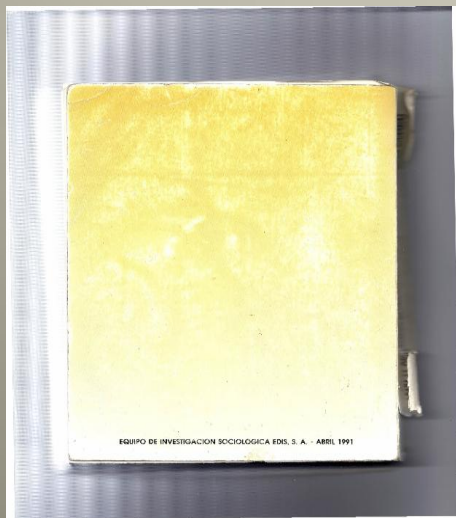
Considerando los **niveles de ingresos** como criterio principal de estratificación social, el Equipo de Investigación Sociológica estableció en 1991 un cuadro de la desigualdad en las islas. Tenemos así siete estratos sociales básicos que configuran tres grandes bloques de capas sociales: las **capas populares**, que constituyen el 71% de la población en Canarias y en ella se incluyen los tres estratos sociales cuyo coeficiente de relación entre población y renta es **inferior a uno**. Otro bloque social lo forman las **capas medias**, que son un 20% de la población, que incluye los dos estratos cuyo coeficiente es **superior a uno e inferior a dos**. Finalmente, está la **capa alta**, un 9% de la población, y que está formada por el estrato con un coeficiente **superior a dos**.



Niveles de ingresos	Estratos sociales	Clases sociales
<p>Muy bajos (28,30%)</p> <p>Bajos y medio bajos (42,46%)</p>	<p>Pobreza severa (9,62%)</p> <p>Pobreza moderada (18,68%)</p> <p>Bajo (27,43%)</p>	<p>Clases Populares (70,76%)</p>
<p>Medios y medio altos (16,03%)</p>	<p>Medio (15,03%)</p> <p>Medio alto (16,03%)</p>	<p>Clases Medias (20,51%)</p>
<p>Altos y muy altos (13,11%)</p>	<p>Alto (4,48%)</p> <p>Muy alto (8,63%)</p>	<p>Clase Alta (8,63%)</p>

EDIS, 1991

El objeto de estudio fue la **situación de la población bajo el umbral de la pobreza**. Se utilizó para dicho análisis una metodología mixta, articulando datos objetivos (bienes o servicios mínimos, establecimiento legal de rentas mínimas, fuente principal: censo de la población) con datos subjetivos (opiniones y percepciones de la población en general, condiciones de vida de personas y familias en el umbral de la pobreza, fuente principal: encuesta a 9.600 hogares).



ELEMENTOS PARA LA ORIENTACIÓN DE LA LUCHA POR LA POBREZA EN CANARIAS (EDIS, 1991)

En primer lugar, se ubicó en el umbral de la pobreza a las personas que disponían entonces de una renta inferior a la mitad de la renta media del país, en 29.000 pesetas persona/mes. Asimismo se establecieron dos niveles: el de la **pobreza severa** (por debajo de la mitad de aquella mitad: menos de 15.000 pesetas persona/mes) y **pobreza moderada** (por encima de la mitad de la mitad de la renta media: entre 15.001 y 29.000 pesetas persona/mes).



ELEMENTOS PARA LA ORIENTACIÓN DE LA LUCHA POR LA POBREZA EN CANARIAS (EDIS, 1991)

En segundo lugar, se tuvo en cuenta las diferencias entre los datos obtenidos de la Contabilidad Nacional y los de la encuesta realizada a 9.600 hogares en las Islas. Entre las **variables** consideradas para conocer las necesidades y, con ello, las carencias se usaron: la **composición del hogar**; el **trabajo**; la **educación**; la **salud**; la **vivienda**; el **bienestar o malestar personal**.

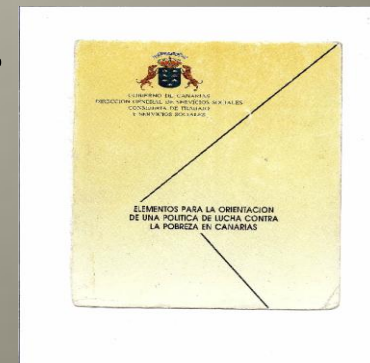


EDIS, 1991

Los elementos que conforman el **bienestar** son:

- un nivel económico suficiente (renta);
- un nivel educativo y cultural adecuado (estudios);
- una situación laboral y ocupacional estable;
- un alojamiento digno (vivienda y equipamiento);
- un estado de salud fisiológico y psíquico óptimo;
- un aceptable nivel de integración personal, familiar y social.

La carencia de alguno de ellos deviene **malestar**.



EDIS, 1991

La renta disponible persona/mes en España en 1991 era de 57.920 pesetas. En Canarias era algo inferior, 55.545 pesetas persona/mes. Por tanto, el umbral de pobreza en España se ubicaba en 28.960 pesetas/mes, y en Canarias, 27.773 pesetas/mes. En las Islas, la pobreza moderada se ubicaba entre 15.000 y 29.000 pesetas/mes. La pobreza severa, por debajo de 15.000 pesetas/mes.



EDIS, 1991

Bajo el **umbral de la pobreza** se encuentra el 24,83% de las familias canarias, el 28,30% de las personas. En situación de **pobreza severa**, el 7,46% de las familias, el 9,62% de las personas. En **pobreza moderada**, el 17,37% de las familias, el 18,68% de las personas. En el otro extremo, más de 90.000 pesetas persona/mes, se encuentra el 18,71% de las familias canarias, el 13,11% de personas, quienes acumulan el 34,05% de la renta en las Islas.



EDIS, 1991

NIVELES DE INGRESOS	TOTAL FAMILIAS	% FAMILIAS	TOTAL PERSONAS	% PERSONAS
- 15.000	29.397	7,46	152.990	9,62
15.000-29.000	69.227	17,37	296.911	18,68
0-29.000	98.624	24,83	449.901	28,30
+ 90.000	71,234	18,71	201.321	13,11

POBREZA EN CANARIAS, 1995 (EDIS)

ZONAS	HOGARES POBRES	%	PERSONAS POBRES	%
LAS PALMAS/TELDE	19.190	21,8	85.920	23,1
GRAN CANARIA NORTE	12.040	24,3	50.000	25,6
GRAN CANARIA SUR	8.740	21,4	40.900	25,5
LANZAROTE	5.100	15,3	20.700	23,4
FUERTEVENTURA	2.400	17,3	12.000	24,2
SANTA CRUZ/LA LAGUNA	25.730	26,5	94.670	26,6
TENERIFE NORTE	14.580	23,5	58.540	26,2
TENERIFE SUR	11.720	29,7	52.620	37,0
LA PALMA	6.470	30,8	26.530	35,1
LA GOMERA/EL HIERRO	1.800	26,8	5.440	23,8
TOTAL CANARIAS	107.800	26,6	448.320	27,1

EDIS, 1995

En el tercer trimestre de 1994, la tasa de ocupación en Canarias era ligeramente inferior a la española (29,67%, frente al 30,32%).

En dicha fecha, la tasa de paro era en las Islas del 27,25% y del 23,88% en España.

En PIB per capita, Canarias ocupaba entonces el puesto 9 entre las 17 Comunidades Autónomas.

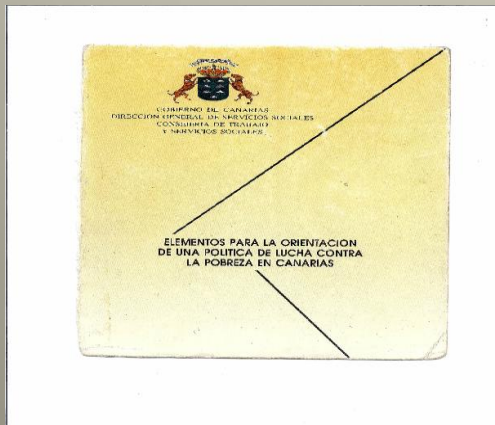
En el ranking de gasto medio anual por CCAA, Canarias ocupaba el puesto 11 por hogares y el 15 por persona.

CANARIAS, 1991-1996

EN EL UMBRAL DE LA POBREZA	HOGARES	POBLACIÓN
1991	24,8%	28,3%
1995	26,6%	27,1%

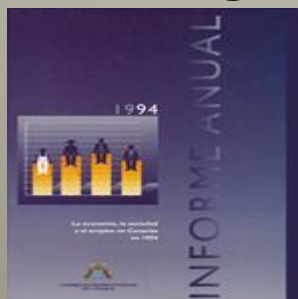
CANARIAS, 1991-1996

En los estudios del EDIS se demuestra, entre otras cosas, que la pobreza en las islas tiene como causa estructural principal la **injusta distribución de la renta**, a lo que hay que añadir la **escasa cualificación**, el **desempleo** y el **subempleo**, así como la **baja remuneración** del trabajo.



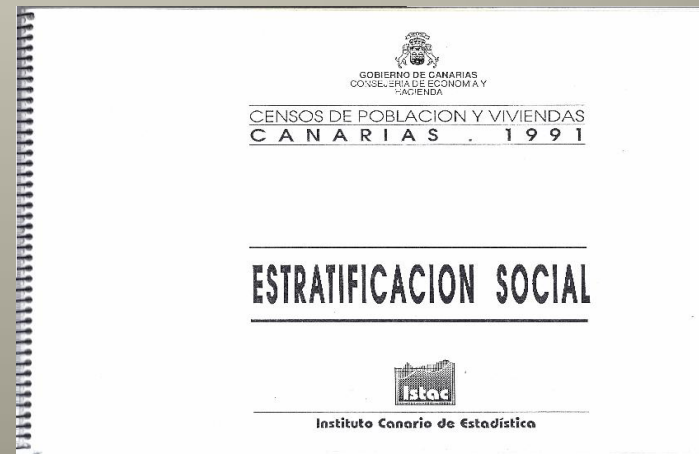
CANARIAS, 1991-1995 (CESC)

La persistencia de la desigualdad social en las Islas, tanto en tiempos de bonanza económica como de crisis, es otro hecho que se subraya en los diversos informes del CESC. Así en 1995 el CESC afirma, con datos de 1991: “de los estudios sobre distribución personal de la renta en Canarias el CES deduce la persistencia de una pronunciada desigualdad: el 10% de los hogares con mayores ingresos reúne más del 25% de los ingresos totales, mientras que en el otro extremo el 10% de los hogares con menores ingresos sólo cuenta con un 2,7% de los ingresos”.



ISTAC, 1994

Teniendo en cuenta la **situación sociocupacional** y el **nivel educativo**, el Instituto Canario de Estadística, ISTAC, efectuó en 1994 una estratificación social en las Islas tomando como fuente principal el censo de población y viviendas de 1991 y como criterios de clasificación la situación o categoría socioprofesional y el nivel educativo.



Tipología de la estratificación:

Los estratos que se han considerado son los siguientes:

Estrato alto:	Compuesto por empleadores de personal, cuya ocupación sea la de directivos y gerentes de empresas, o profesionales y técnicos superiores. Se trata de una categoría que conjuga la condición de empresario con una profesión que haya requerido estudios universitarios superiores, o bien una profesión que ejerza funciones de dirección de empresas.
Estrato medio-alto:	Lo forman los empleadores de personal del resto de categorías ocupacionales, incluyendo propietarios de establecimientos comerciales, hoteleros y agrícolas que trabajan en los mismos. También se incluyen en este estrato todos los profesionales y técnicos superiores, así como los directivos y gerentes de la Administración y las empresas, que trabajan por cuenta ajena ó propia.
Estrato medio:	Formado, en primer lugar, por los trabajadores autónomos y por los mandos intermedios del sector Servicios. También se incluyen los mandos intermedios de la industria y la construcción, y los trabajadores especializados de la construcción e industria por cuenta propia. Se añade a este grupo el personal técnico auxiliar, tanto autónomo como asalariado. Por último, se completa este grupo con los hogares formados con pensionistas, donde al menos uno de ellos posea nivel de estudios universitarios y donde no existan otros miembros dependientes en el hogar.
Estrato medio-bajo:	Trabajadores especializados y semiespecializados (operadores, montadores y conductores) de la construcción e industria por cuenta ajena, empleados administrativos y personal de hostelería y de servicios a las personas. También, agricultores, ganaderos y pescadores por cuenta propia o miembros de cooperativas.
Estrato bajo:	Dependientes de comercio, personal de seguridad y de servicio doméstico por cuenta propia, trabajadores del sector primario por cuenta ajena y peones y trabajadores no especializados.
No clasificables:	Profesionales de las Fuerzas Armadas, y todos los ocupados cuya relación laboral no implique remuneración reglamentada o trabajo en negocio familiar sin remuneración, y ocupados clasificados como "Otra situación".

CANARIAS	Total	Alto	Medio Alto	Medio	Medio Bajo	Bajo	Sin clasificar
Total	1.509.550	15.110	119.067	320.134	569.648	417.640	67.951
%	100	1,0	7,9	21,2	37,7	27,7	4,5

ESTRATIFICACIÓN SOCIAL EN CANARIAS, ISTAC 1994 (1991)

Ocupación principal

Estratos

Empresariado, directivos, grandes propietarios	Alto (1,0%)
Pequeños empresarios, trabajadores cualificados	Medio Alto (7,9%)
Mandos intermedios de la administración y de empresas	Medio (21,2%)
Trabajadores y personal de baja no cualificación	Medio bajo (37,7%)
Trabajadores no cualificados	Bajo (27,7%)
Sin clasificar (FF.AA. y otros)	(4,5%)

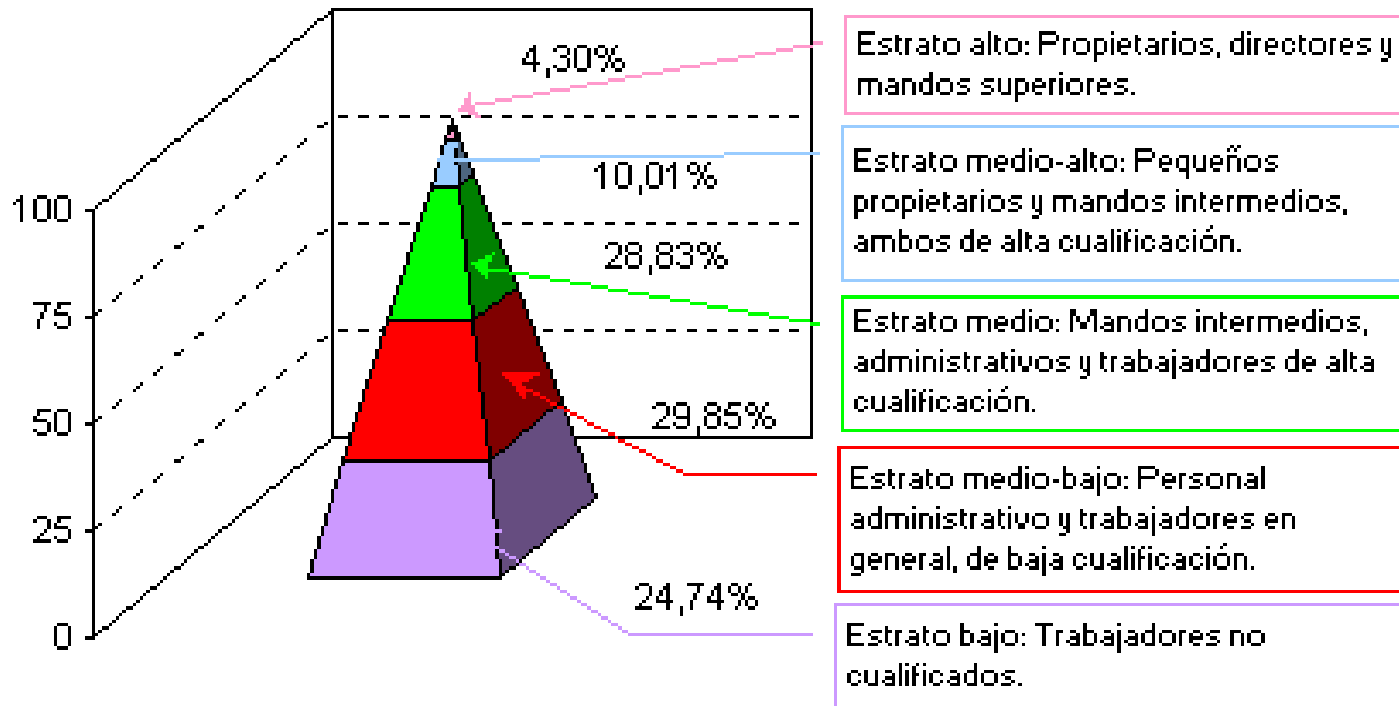


CANARIAS 1996 (ISTAC)

En 1996, según el ISTAC, aumenta la proporción de clases altas y medias, pero sigue siendo una sociedad dicotomizada.



HOGARES POR ESTRATO SOCIAL, CANARIAS 1996.



CLASE SOCIAL	CANARIAS 1996	ESPAÑA 1996
Clase Alta	4,5%	6,1%
Clase Media-Alta	10,5%	14,4%
Clase Media	32%	40,7%
Clase Media-Baja	27,1%	26%
Clase Baja	24%	12,8%

ESTRUCTURA SOCIAL DE CANARIAS, ISTAC 1996

“Las Islas Canarias presentan una estructura social de amplia base. Algo más de la mitad de su población (el 51,2%, 818.000 personas) pertenece a los estratos bajo y medio-bajo de la sociedad, esto es, una franja de múltiples grupos ocupacionales caracterizados por su nula o baja cualificación laboral, sumados a hogares donde no viven ocupados, y por tanto los ingresos de sostenimiento provienen de prestaciones sociales (pensiones de jubilación, viudedad, orfandad, etc. y prestaciones por desempleo)”.

ESTRUCTURA SOCIAL DE CANARIAS, ISTAC 1996

“En la franja media de la estructura social de Canarias se sitúa el 29% de todos los hogares, que suman 511.636 residentes. La clase media está formada por varios grupos profesionales que disponen de una cualificación y formación intermedia. Son profesionales y técnicos de nivel medio, el personal administrativo de alta formación y, en general, los trabajadores cualificados de todas las ramas de actividad económica. A esta franja media se suman algunos hogares sin ocupados, que, sin embargo, son mantenidos por inactivos de alta cualificación (tuvieron profesiones de alta escala, y/o disponen de alto nivel de estudio, y/o tuvieron una situación profesional no asalariada)”.

ESTRUCTURA SOCIAL DE CANARIAS, ISTAC 1996

“La clase media es la que se espera ampliar en los próximos años. Las altas inversiones en capital humano, y los cambios detectados en la estructura ocupacional, derivados de una buena trayectoria de incorporación de las tecnologías de la información y la comunicación al tejido productivo, son dos fuertes dimensiones que apuntan a una posible expansión de la clase media en Canarias. Sin duda, este objetivo producirá un equilibrio social muy esperado, porque una parte de los que hoy pertenecen a los estratos medio-bajo y bajo engrosarán una clase media más amplia y abierta. En gran medida, los que están destinados a cubrir ese déficit en la franja media son la segunda generación (los hijos) de los que hoy se sitúan en el estrato medio-bajo, porque traen incorporado un nivel educativo superior”.

ESTRUCTURA SOCIAL DE CANARIAS, ISTAC 1996

En cuatro años la clase media pasó de constituir el 21,2% a representar el 28,83%.

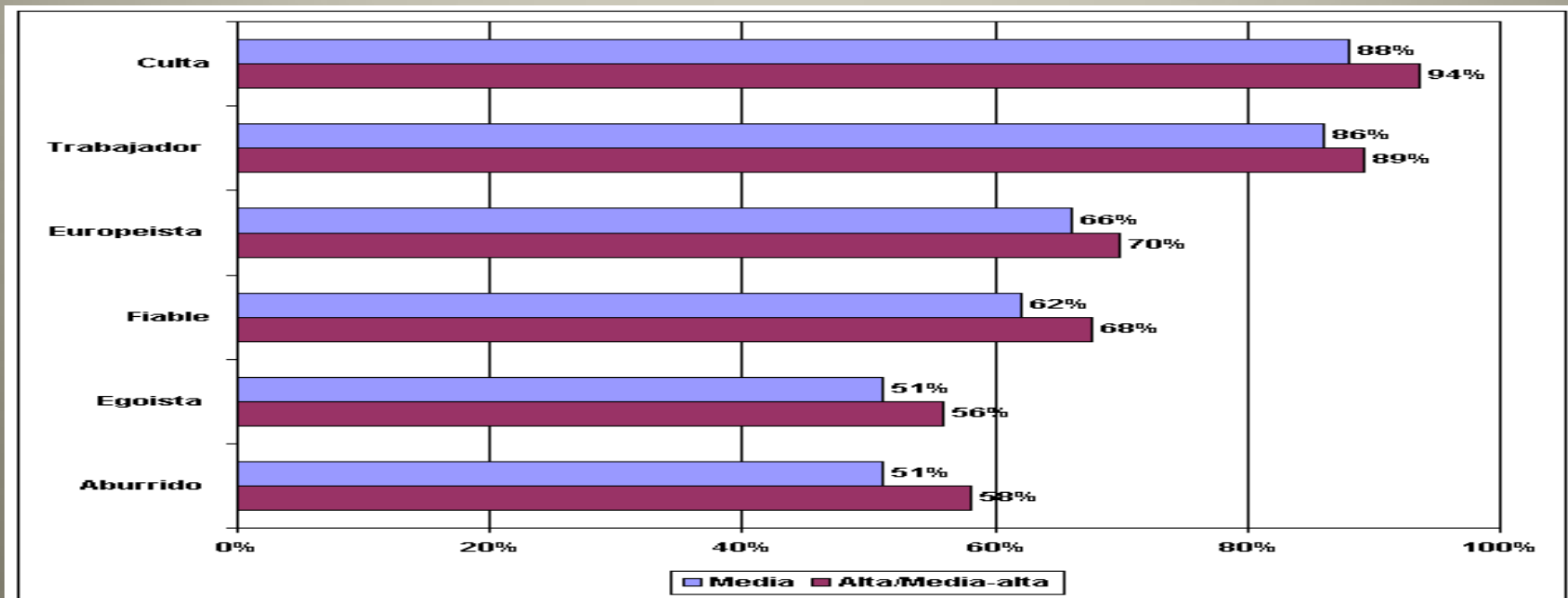


ESTRUCTURA SOCIAL DE CANARIAS, ISTAC 1996

“El estrato medio-alto de la sociedad canaria lo conforma el 10% de los hogares, conviviendo en ellos 168.473 personas. Se trata de una franja compuesta por pequeños propietarios, directores y gerentes de empresas, y profesionales y técnicos asalariados. Por las razones antes aludidas, y la añadida de que en las sociedades de la información, las categorías de ejecutivos, profesionales y técnicos se expanden a mayor ritmo que ninguna otra, la clase media-alta canaria tiene expectativas considerables de ampliación”. En cuatro años pasó de ser el 7,9% a representar el 10%.

ESTRUCTURA SOCIAL DE CANARIAS, ISTAC 1996

“El estrato alto está compuesto por el 4% de los hogares, y por una población total de 73.306 individuos. Se incluyen los propietarios de empresas medianas y grandes con alto nivel formativo, y los profesionales y técnicos superiores. El perfil establecido para este estrato social hace que sólo un número limitado de hogares pase a formar parte de él, y por tanto, su población asociada, sea muy reducida”. En 1991 constituían tan sólo el 1% de la población.



ESTRUCTURA SOCIAL DE CANARIAS, ISTAC 1996

ESTRATOS	CANARIAS	ESPAÑA	EUROPA
Clase Alta	4,5%	6,1%	8,5%
Clase Media-Alta	10,5%	14,4%	10,3%
Clase Media	32,9%	40,7%	44,7%
Clase Media-Baja	27,2%	26%	24,8%
Clase Baja	24,9%	12,8%	11,7%

CANARIAS, 1991-1996 (CESC)

Sin embargo, tal como ya ocurriera en épocas pasadas (y ocurriría en el futuro), en un período de crisis económica, como fueron los primeros años de la década de los noventa, creció mucho más la desigualdad social en las Islas. “una vez superados los problemas de los primeros años de la década de los 70, la economía mundial entró en una fase expansiva del ciclo económico durante la segunda mitad de la última década...”



CANARIAS, 1991-1996 (CESC)

“Sin embargo, en estos primeros años 90 se ha puesto de manifiesto la persistencia de algunos desequilibrios básicos que, como la inflación, los déficits públicos, los saldos por cuenta corriente y el desempleo caracterizan la actual situación de crisis generalizada. En Canarias la situación se presenta más desfavorable. Durante estos primeros años de los 90, nuestra Comunidad ha sido la de menor crecimiento económico acumulado, perdiendo importancia relativa en el contexto español y comunitario...”



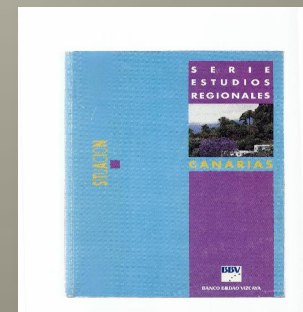
CANARIAS, 1991-1996 (CESC)

“Quizás sea en la construcción donde se muestren de una forma más evidente los síntomas de la crisis canaria. Este sector, que motorizó el crecimiento y caracterizó el modelo económico canario se encuentra en profunda recesión sin expectativas de recuperación, ni por la vía de las construcciones turísticas, ni por la de viviendas, ni por la de obras públicas. Los defectos de la ordenación del suelo en un territorio limitado como el insular y en las grandes conurbaciones y los altos precios de las construcciones inasumibles para rentas medias dificultan la recuperación de la actividad...”



CANARIAS, 1991-1996

“El sector servicios, que representa el 76,5% del Valor Añadido Bruto Regional, se encuentra excesivamente polarizado hacia las actividades turísticas y conexas. El deterioro social presenta características de sociedad dual no sólo por las grandes bolsas de pobreza y marginación sino por las dificultades de integración y convivencia. Esta situación se agrava por las carencias detectadas en servicios y equipamientos sociales, de los que Canarias es una de las comunidades con mayores carencias relativas. Esta situación es particularmente grave en cuanto a sanidad y salud pública, educación, cultura, vivienda y esparcimiento. Asimismo, el deterioro del Patrimonio Histórico-Artístico es preocupante”.



CANARIAS, 1991-2001

EN EL UMBRAL DE LA POBREZA	HOGARES	POBLACIÓN
1991	24,8%	28,3%
1995	26,6%	27,1%
2001	21,7%	18,6%

CANARIAS, 1996-2001

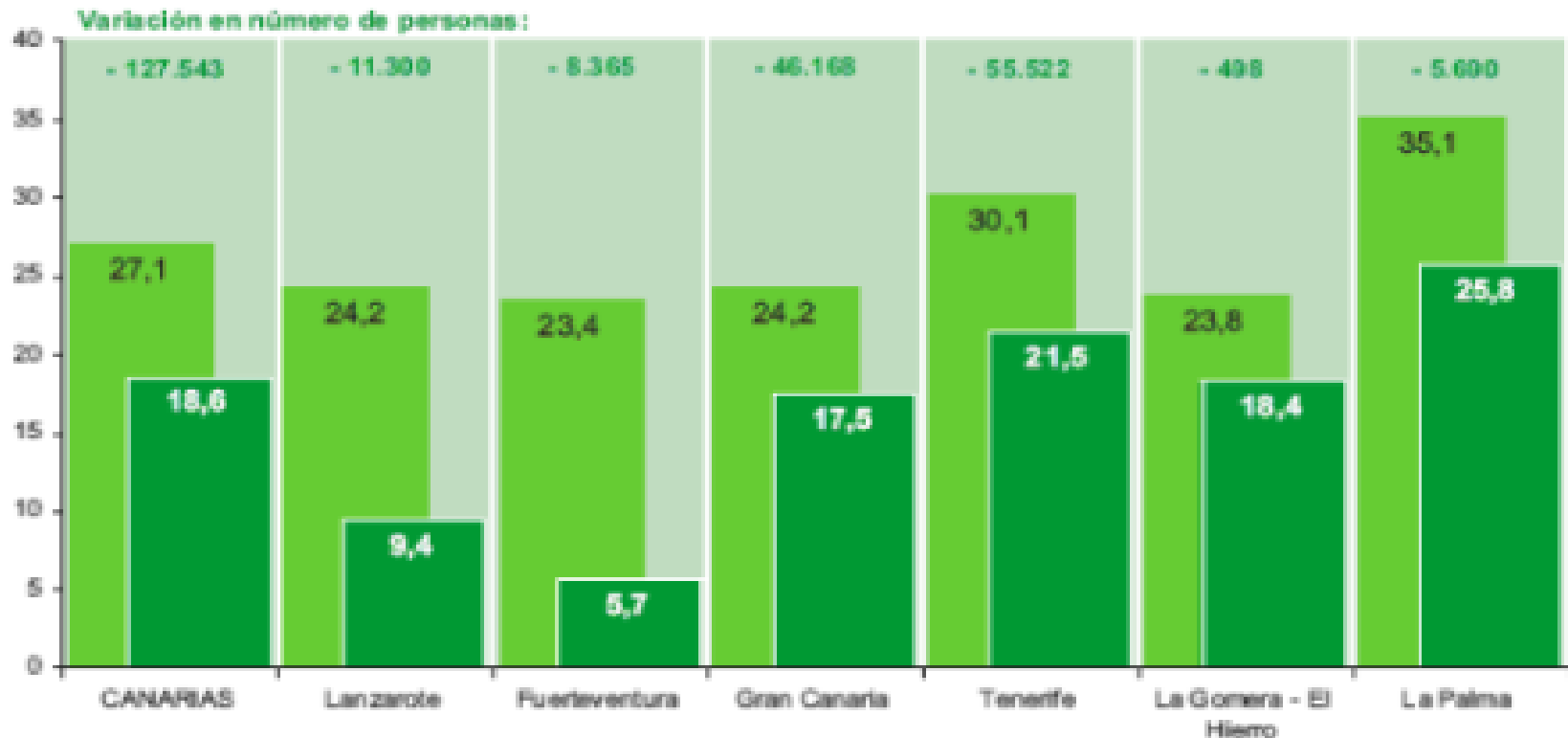
Sin embargo, en el lustro siguiente se observa una bajada sensible de la proporción de hogares y de personas en el umbral de la pobreza, descenso que no debe llamar al optimismo, ya que las cifras siguen siendo elevadas si se comparan con otras CCAA y la media española.

Además, por Islas, La Palma, La Gomera y El Hierro mantienen una tendencia creciente al respecto.

CANARIAS, 1996-2001

EVOLUCIÓN DE LA PROPORCIÓN DE POBLACIÓN BAJO EL UMBRAL DE LA POBREZA

CANARIAS 1995-2001 (por islas, en porcentajes)



FUENTES:

Condiciones de vida de la población pobre en el Archipiélago Canario. EDIS-FOESSA-Génesis (1995)

Estadística de Condiciones Sociales de la Población Canaria 2001. ISTAC

■ 1995 ■ 2001

CANARIAS, 1996-2001

Según la Encuesta de Condiciones Sociales de la Población Canaria, elaborada y editada por el ISTAC en 2001, no sólo los indicadores macroeconómicos reflejan los buenos resultados de la economía canaria de 1994 a 2000, sino que también se observa una mejora en las condiciones de vida de la población canaria. Las Islas han vivido un fuerte crecimiento económico y un consiguiente cambio social durante la década de los noventa.



CANARIAS, 1996-2001

No sólo se redujeron las tasas de pobreza sino que también ha habido un aumento considerable del empleo, se generaron reformas en las estructuras productivas y se elevó el nivel educativo y el acceso a los estudios de la población canaria. Entre los cambios sociales resalta el ISTAC: la incorporación de las mujeres en el mercado laboral; la reducción del tamaño medio de los hogares al tiempo que aumenta el número de familias; el crecimiento del flujo inmigratorio; la disminución de la desigualdad social...



POBLACIÓN BAJO EL UMBRAL DE LA POBREZA, 1995-2001

	1995	2001	VARIACIÓN 1995-2001 (%)
CANARIAS	448.350	320.807	-28
LANZAROTE	20.680	9.380	-55
FUERTEVENTURA	12.000	3.635	-70
GRAN CANARIA	176.870	130.702	-26
TENERIFE	206.830	151.308	-27
LA GOMERA-EL HIERRO	5.440	4.942	-9
LA PALMA	26.530	20.840	-21

CANARIAS, 1995-2001

De este modo en 2001 se destaca que el 30% de los hogares canarios tiene alguna capacidad de ahorro; el 73,1% de las familias se autoubican en torno a la media o por encima de la media de los hogares canarios; el 58,1% de las familias no han tenido que realizar ninguna medida económica extraordinaria; el 26,8% de los hogares tiene canal de televisión de pago, el 79,7% dispone de línea de teléfono, el 54,6% de al menos un móvil, el 29,6% de ordenador personal, el 11,7% de conexión a Internet, el 11,6% de una vivienda secundaria y el 68,5% de, al menos, un coche.

CANARIAS, 1995-2001

Aunque son datos algo inferiores a la media de la Unión Europea y del Estado español, lo cierto es que se aproximan bastante a las sociedades modernas avanzadas. Ése era el tono optimista de los informes anuales del CESC de los primeros años del siglo XXI.

Por municipios, las zonas rurales son las que mayor proporción de pobreza tienen y mantienen.



DISTRIBUCIÓN DE LA RENTA CANARIAS, MUNICIPIOS 2001

Municipios	Ingreso total al mes por hogares	Ingreso equivalente mensual	Ingreso medio por persona/mes	% hogares en umbral de pobreza	% personas en umbral de pobreza
CANARIAS	1.582,19	595,29	429,38	20,8	18,8
Metropolitano	1.658,79	610,03	460,05	20,6	18,4
Residencial	1.651,63	624,39	456,98	18,7	14,4
Urbano	1.498,24	550,93	379,61	23,7	21,8
Turístico	1.661,66	667,79	475,79	12,3	11,4
Rural	1.248,30	480,81	339,49	31,7	27,5

CANARIAS, 2004

En 2004, la línea de pobreza se ubica por debajo de los 456,73 euros al mes: 135.314 hogares en Canarias (casi el 21%) están por debajo del umbral de la pobreza, 368.068 personas (18,7%).

La **pobreza moderada** se ubica entre 228,38 y 456,73 euros mensuales: 113.195 hogares, 307.705 personas.

La **pobreza severa** se ubica por debajo de los 228,38 euros al mes: 22.119 hogares, 61.016 personas.

CANARIAS, 1991-2004

EN EL UMBRAL DE LA POBREZA	HOGARES	POBLACIÓN
1991	24,8%	28,3%
1995	26,6%	27,1%
2001	21,7%	18,6%
2004	20,8%	18,7%

CANARIAS, 2004

ISLAS	Ingreso total al mes por hogares	Ingreso equivalente mensual	Ingreso medio por persona/mes	% hogares en umbral de pobreza	% personas en umbral de pobreza
CANARIAS	1.647,22	761,22	558,24	20,8	18,7
Lanzarote	1.908,29	683,10	947,04	8,40	8,60
Fuerteventura	1.821,14	692,53	1.019,26	11,00	10,70
Gran Canaria	1.676,65	543,13	735,82	21,40	19,90
Tenerife	1.601,64	552,31	761,29	22,30	19,10
La Palma	1.383,36	467,37	639,64	27,20	24,90
La Gomera	1.369,76	534,49	751,27	25,20	16,50
El Hierro	1.318,52	506,51	644,35	33,10	28,80

DISTRIBUCIÓN DE LA RENTA CANARIAS, MUNICIPIOS 2004

Municipios	Ingreso total al mes por hogares	Ingreso equivalente mensual	Ingreso medio por persona/mes	% hogares en umbral de pobreza	% personas en umbral de pobreza
CANARIAS	1.647,22	761,22	558,24	20,8	18,7
Metropolitano	1.734,98	806,23	599,27	20,6	18,3
Residencial	1.728,67	812,35	598,73	18,7	14,2
Urbano	1.517,52	721,38	507,41	23,7	21,7
Turístico	1.756,87	843,34	607,36	12,3	11,5
Rural	1.325,68	654,21	466,65	31,7	27,6

CANARIAS 2001-2006

Según la Encuesta de Condiciones de Vida (INE: 2005), la renta media por hogar en las Islas fue de 20.199 euros, algo más de 2.200 euros por debajo de la media española. En 2004, el 22,5% de los hogares canarios disponía de una renta inferior a los 9.000 euros al año, bastante por encima de la media española (18,3%). Por Comunidades Autónomas, sólo en Castilla-La Mancha (28,3%), en Extremadura (27,6%) y en Castilla y León (25,3%) la participación del tramo más bajo de renta se sitúa por encima del mostrado en Canarias.



CANARIAS 2001-2006

El 38,6% de los hogares canarios se encontraban por debajo de los 14.000 euros anuales en 2004. El porcentaje en España era del 34,5%. Este dato sitúa a las Islas entre las Comunidades Autónomas con más presencia de pobreza relativa, más concretamente, en el sexto lugar. Entre 2003 y 2004 ha aumentado el porcentaje de hogares en el umbral de la pobreza en Canarias. Mientras los ingresos disminuyen, los gastos aumentan.



CANARIAS 2001-2006

En 2005, el porcentaje de población en situación de pobreza relativa era en las islas el 28,5%, una proporción que superó en 8,7 puntos porcentuales a la existente en España. Ese mismo año, sólo en Extremadura (34,6%) y Castilla-La Mancha (29,6%) la tasa de pobreza relativa se situó por encima de la canaria. Un año antes, en 2004, la tasa de pobreza relativa en Canarias fue de 24,1%, es decir, 4,4 puntos porcentuales inferior a la de 2005. Aquel año la tasa de pobreza relativa en España fue del 19,9%, ligeramente superior a la del año siguiente.



CANARIAS 2001-2006

Mientras que en España el porcentaje de población bajo el umbral de la pobreza se ha mantenido estable (cosa que ocurre en el año 2006 también), en Canarias este porcentaje ha aumentado de forma notable (aunque en 2006 se estanca por fin).

ÍNDICE DE POBREZA EN ESPAÑA Y CANARIAS

■ POBREZA RELATIVA

2004-2006

- Personas situadas por debajo del umbral de la pobreza en 2006
- Personas situadas por debajo del umbral de la pobreza en 2005
- Personas situadas por debajo del umbral de la pobreza en 2004

CANARIAS % ESPAÑA %

28,3	19,9
28,5	19,8
24,1	19,9

■ EVOLUCIÓN DE LA DISTRIBUCIÓN DE LOS HOGARES POR TRAMOS DE INGRESOS

2003-2005

EUROS	Puntos porcentuales						
	Hasta 9.000	De 9.000 a 14.000	De 14.000 a 19.000	De 19.000 a 25.000	De 25.000 a 35.000	Más de 35.000	No consta
● CANARIAS							
Distribución porcentual 2005	19,9	15,1	17,7	18,7	13,3	14,3	1,0
Distribución porcentual 2004	22,5	16,1	17,0	15,9	1,1	12,9	0,5
Ganancia/Pérdida 2004-2005	-2,6	-1,0	0,7	2,8	-1,8	1,4	0,5
● ESPAÑA							
Distribución porcentual 2005	16,1	14,7	15,7	15,7	19	18,4	0,4
Distribución porcentual 2004	18,3	16,2	14,9	16,0	17,5	16,8	0,4
Ganancia/Pérdida 2004-2005	-2,2	-1,5	0,8	-0,3	1,5	1,6	-0,1

CANARIAS 2003-2006



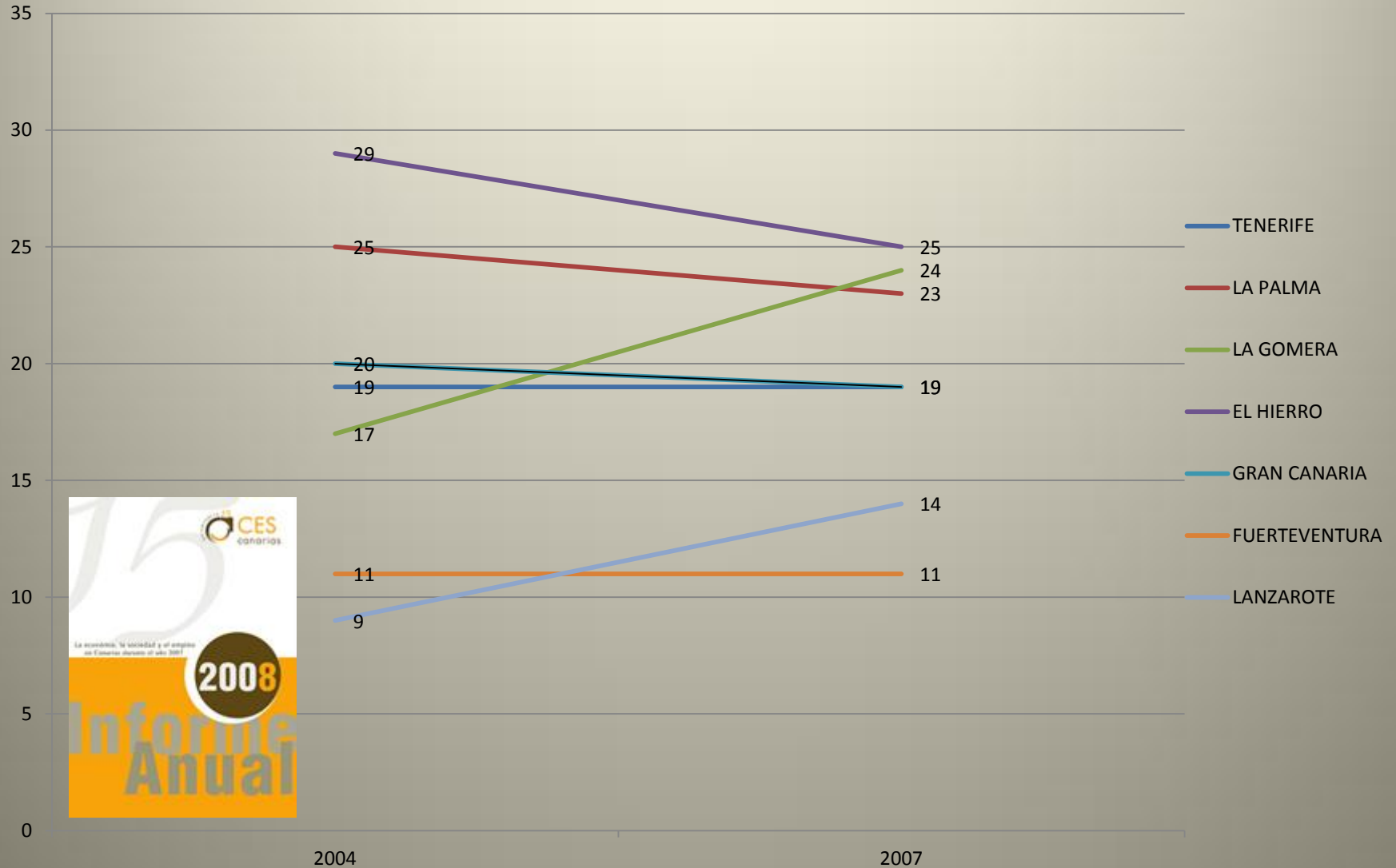
Gráfico 3.8

RENTA MEDIA DE LOS HOGARES CANARIOS. COMPARATIVA CON EL RESTO DE COMUNIDADES AUTÓNOMAS. 2003-2006

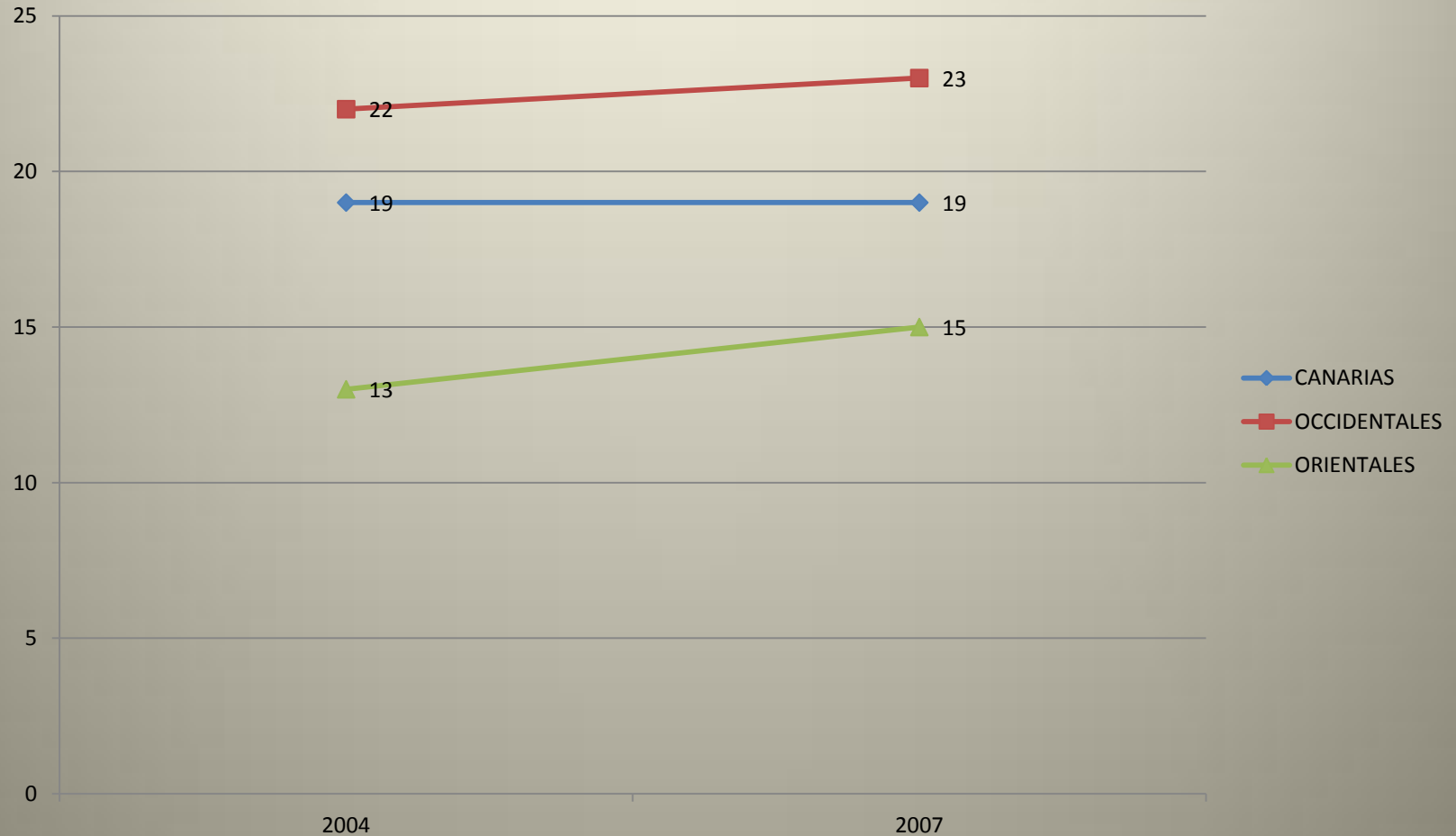


FUENTE: Elaboración propia a partir de las Encuestas de Condiciones de Vida 2004-2007, INE.

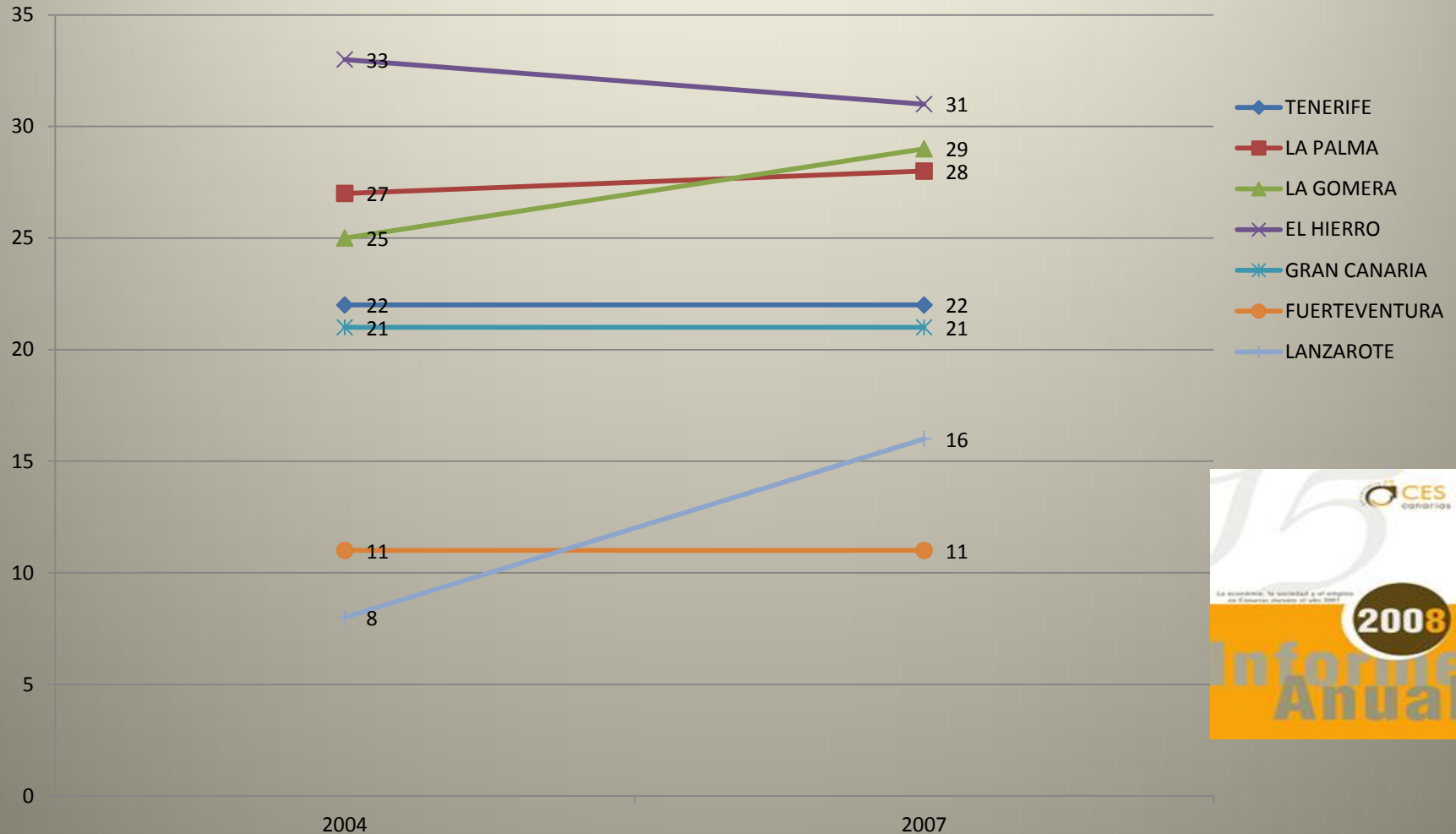
EVOLUCIÓN DE LA POBLACIÓN EN EL UMBRAL DE LA POBREZA EN CANARIAS, 2004-2007



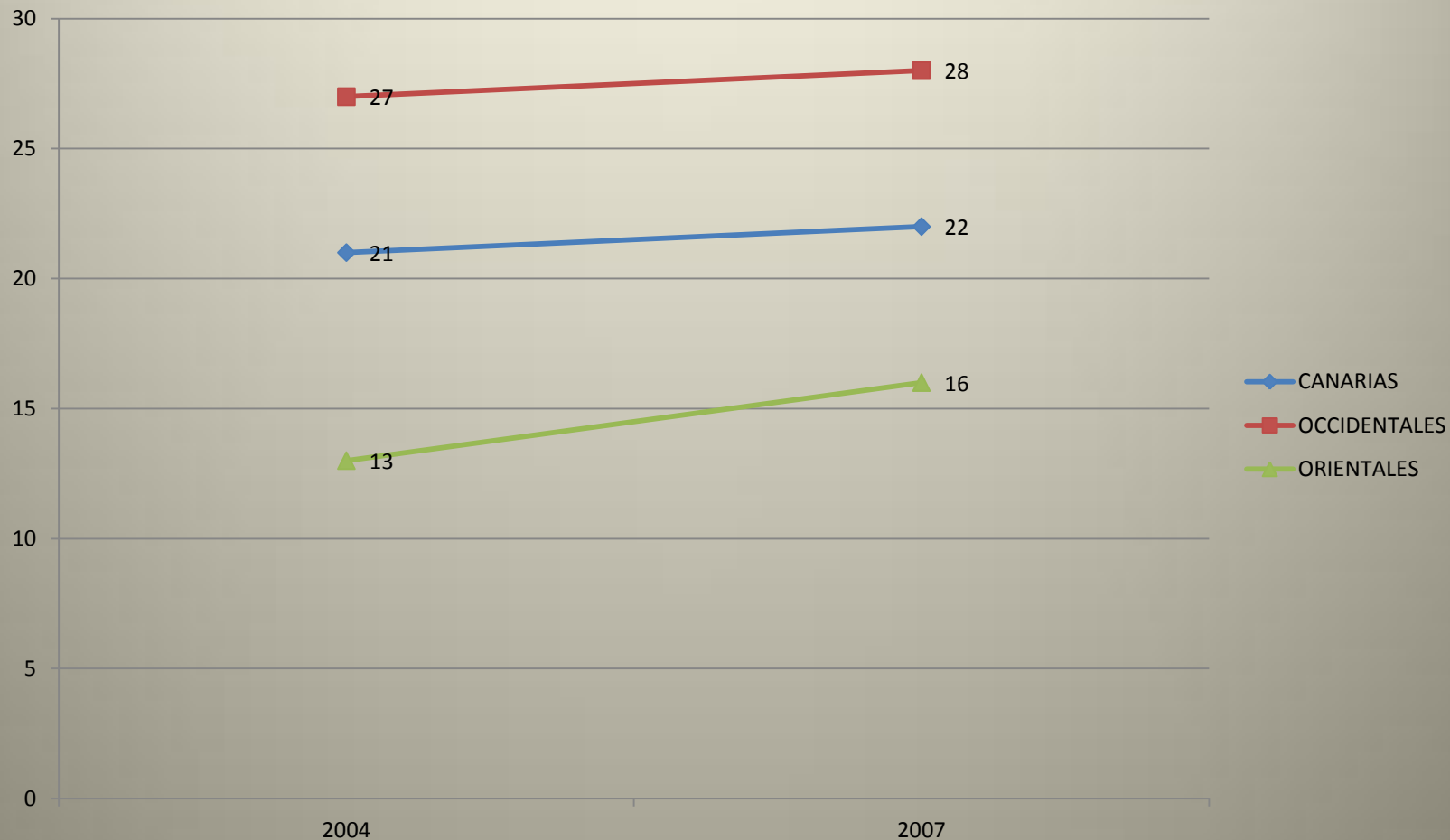
EVOLUCIÓN DE LA POBLACIÓN EN EL UMBRAL DE LA POBREZA EN CANARIAS, 2004-2007



EVOLUCIÓN DE LOS HOGARES EN EL UMBRAL DE LA POBREZA EN CANARIAS, 2004-2007



EVOLUCIÓN DE LOS HOGARES EN EL UMBRAL DE LA POBREZA EN CANARIAS, 2004-2007



CANARIAS 2005

En el año 2005 el 46,9% de los hogares canarios no pudo permitirse ir de vacaciones fuera de casa al menos una semana al año, un porcentaje 4,5 puntos superior al que se da en el total de los hogares españoles. Únicamente en Andalucía (56,5%), Murcia (51,2%), Extremadura (50,3%) y Galicia (47,5%) el porcentaje de hogares que no puede permitirse unas vacaciones fuera de casa al menos una semana al año es superior al registrado en las Islas. Por su parte, el 50,1% de los hogares canarios no tienen capacidad para afrontar gastos imprevistos, frente al 33,8% en España.



CANARIAS 2005

DIFICULTADES ECONÓMICAS DE LOS HOGARES PROBLEMAS EN EQUIPAMIENTOS	CANARIAS	ESPAÑA
DIFICULTADES ECONÓMICAS DE LOS HOGARES. NO PUEDEN PERMITIRSE:		
Vacaciones fuera de casa al menos una semana al año	46,9	40,4
Comida de carne, pollo o pescado cada dos días	6,3	2,5
Mantener la vivienda con una temperatura adecuada	32,0	9,0
Capacidad para afrontar gastos imprevistos	50,1	33,8
PROBLEMAS EN LA VIVIENDA:		
Luz natural insuficiente	14,1	10,8
Ruidos producidos por vecindario o procedentes de la calle	29,2	28,8
Contaminación y otros problemas ambientales	17,5	16,6
Delincuencia, inseguridad o vandalismo	52,5	53,4
HOGARES QUE NO DISPONEN DE DETERMINADOS BIENES POR NO PODER PERMITÍRSELO:		
Ordenador personal	16,8	10,3
Coche	8,9	5,7



POBREZA POR HOGARES, CANARIAS 2007

	Por encima de la línea de la pobreza relativa (superior a 552€)	Pobreza moderada (entre 276€ y 552€)	Pobreza severa (inferior a 276€)	TOTAL
CANARIAS	558.832 (79%)	114.752 (16,2%)	34.239 (4,8%)	707.824
Lanzarote	40.465	5.429	2.428	48.323
	83,7%	11,2%	5,0%	100,0%
Fuerteventura	32.788	2.696	1.526	37.011
	88,6%	7,3%	4,1%	100,0%
Gran Canaria	215.836	44.299	14.136	274.271
	78,7%	16,2%	5,2%	100,0%
Tenerife	239.672	53.660	12.997	306.328
	78,2%	17,5%	4,2%	100,0%
La Gomera	6.130	1.700	791	8.621
	71,1%	19,7%	9,2%	100,0%
La Palma	21.166	5.939	2.139	29.245
	72,4%	20,3%	7,3%	100,0%
El Hierro	2.775	1.028	* 222	4.025
	68,9%	25,5%	5,5%	100,0%

POBREZA POR PERSONAS, CANARIAS 2007

	Por encima de la línea de la pobreza relativa (superior a 552€)	Pobreza moderada (entre 276€ y 552€)	Pobreza severa (inferior a 276€)	TOTAL
CANARIAS	1.670.164 (81%)	305.504 (15%)	82.280 (4%)	2.057.947
Lanzarote	117.815	13.992	5.619	137.426
	86%	10%	4%	100%
Fuerteventura	88.755	8.229	2.433	99.417
	89%	8%	2%	100%
Gran Canaria	664.765	122.425	37.137	824.327
	81%	15%	5%	100%
Tenerife	707.937	140.163	29.704	877.804
	81%	16%	3%	100%
La Gomera	17.191	3.834	1.588	22.614
	76%	17%	7%	100%
La Palma	65.875	14.685	5.340	85.900
	77%	17%	6%	100%
El Hierro	7.825	2.176	458	10.459
	75%	21%	4%	100%

CANARIAS 2007

		PRESTACIONES SOCIALES INDIVIDUALES
CANARIAS	Nº Beneficiarios	437.082
	Importe Medio (€)	574 €
Lanzarote	Nº Beneficiarios	22.859
	Importe Medio (€)	621 €
Fuerteventura	Nº Beneficiarios	13.783
	Importe Medio (€)	585 €
Gran Canaria	Nº Beneficiarios	183.534
	Importe Medio (€)	581 €
Tenerife	Nº Beneficiarios	184.529
	Importe Medio (€)	570 €
La Gomera	Nº Beneficiarios	6.594
	Importe Medio (€)	501 €
La Palma	Nº Beneficiarios	23.206
	Importe Medio (€)	523 €
El Hierro	Nº Beneficiarios	2.578
	Importe Medio (€)	516 €

POBREZA EN CANARIAS, 2001; 2004 y 2007

	POBLACIÓN BAJO UMBRAL DE POBREZA			HOGARES BAJO UMBRAL DE POBREZA		
	2001	2004	2007	2001	2004	2007
Valor del umbral de pobreza	358 €	457 €	552 €	358 €	457 €	552 €
CANARIAS	19%	19%	19%	21%	21%	21%
LANZAROTE	9%	9%	14%	10%	8%	16%
FUERTEVENTURA	6%	11%	11%	7%	11%	11%
GRAN CANARIA	18%	20%	19%	19%	21%	21%
TENERIFE	22%	19%	19%	24%	22%	22%
LA GOMERA	17%	17%	24%	19%	25%	29%
LA PALMA	26%	25%	23%	29%	27%	28%
EL HIERRO	22%	29%	25%	30%	33%	31%

INGRESOS MEDIOS EN CANARIAS, 2001; 2004 y 2007

	INGRESO DISPONIBLE TOTAL DEL HOGAR (media)			INGRESO DISPONIBLE MEDIO PER CÁPITA			INGRESO MEDIO POR TRABAJO		
	2001	2004	2007	2001	2004	2007	2001	2004	2007
CANARIAS	1.358 €	1.647 €	1.950 €	434 €	558 €	671 €	885 €	1.009 €	1.128 €
LANZAROTE	1.514 €	1.908 €	1.989 €	488 €	683 €	699 €	897 €	1.105 €	1.196 €
FUERTEVENTURA	1.774 €	1.821 €	1.965 €	547 €	693 €	731 €	1.011 €	1.121 €	1.251 €
GRAN CANARIA	1.374 €	1.677 €	2.027 €	430 €	543 €	674 €	883 €	999 €	1.154 €
TENERIFE	1.309 €	1.602 €	1.918 €	429 €	552 €	669 €	877 €	998 €	1.092 €
LA GOMERA	1.248 €	1.370 €	1.559 €	441 €	534 €	594 €	875 €	958 €	944 €
LA PALMA	1.109 €	1.383 €	1.638 €	370 €	467 €	558 €	802 €	926 €	1.043 €
EL HIERRO	1.052 €	1.319 €	1.652 €	397 €	507 €	636 €	847 €	905 €	1.043 €

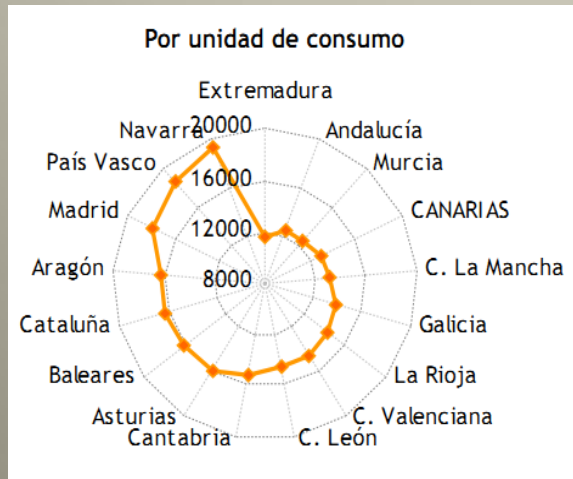
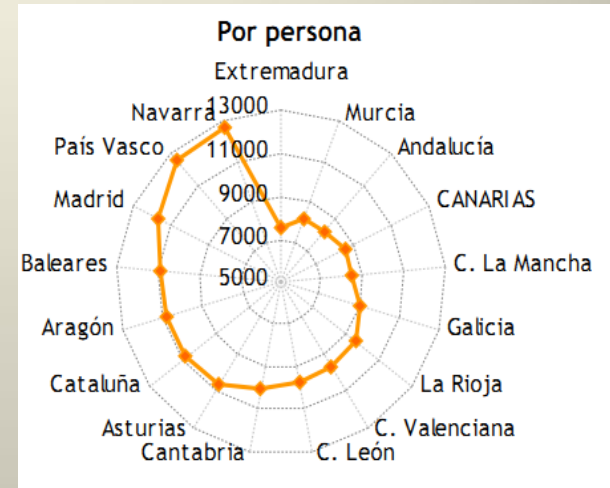
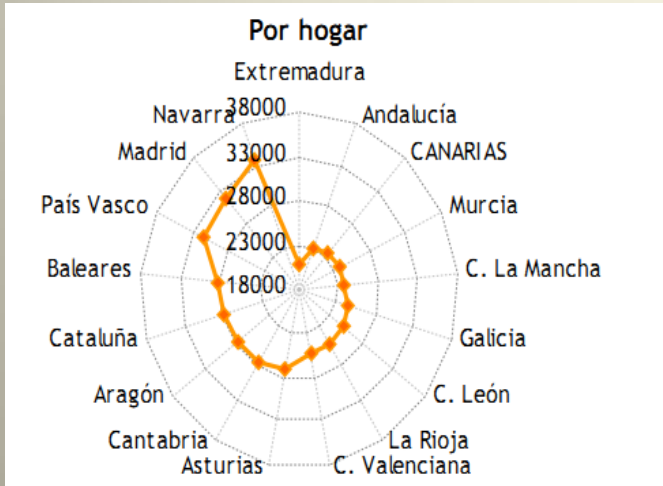
CLASIFICACIÓN SUBJETIVA, 2001; 2004 y 2007

	% Hogares que declaran algún tipo de dificultad para llegar a fin de mes			% Hogares que se autoubican por debajo de la media socioeconómica		
	2001	2004	2007	2001	2004	2007
CANARIAS	69%	66%	79%	27%	28%	32%
LANZAROTE	68%	60%	77%	24%	26%	28%
FUERTEVENTURA	55%	56%	72%	12%	36%	45%
GRAN CANARIA	71%	59%	78%	29%	26%	32%
TENERIFE	72%	74%	81%	27%	30%	31%
LA GOMERA	54%	72%	88%	18%	41%	49%
LA PALMA	69%	73%	75%	29%	14%	33%
EL HIERRO	61%	71%	70%	14%	33%	23%

CANARIAS 2008

La **renta anual media de los hogares canarios** fue, en **2008**, de 23.371 euros, casi un 12% inferior a la del conjunto estatal ese mismo año. No en vano, Canarias figura siempre según los datos oficiales del INE, como la tercera Comunidad Autónoma española con menor renta media de los hogares. Únicamente los hogares extremeños (20.878 euros) y andaluces (22.849 euros) presentaron en 2008 una renta media inferior a la de los hogares canarios. Un panorama similar se desprende cuando, en lugar de atender a la renta media de los hogares, analizamos los datos relativos a la renta media por persona y por unidad de consumo.

RENTA MEDIA DE LAS CCAA (2008)



CANARIAS 2008

Entre 2007 y 2008 la renta media de los hogares canarios apenas se vio incrementada en 71 euros, lo que supone una tasa de avance anual del 0,3%, muy por debajo del 9% del año inmediatamente anterior. Únicamente en Cataluña (-1,97%), Murcia (-1,57%) y Madrid (-0,19%) el crecimiento fue inferior. De esta forma, Canarias ha visto ampliarse, un año más, la brecha que separa la renta de sus hogares respecto a los niveles medios nacionales. Así, por ejemplo, si en 2003, mucho antes de la llegada de la crisis, la renta media de los hogares canarios era del 91,8% de la del promedio de los hogares españoles, desde entonces ha seguido una tendencia levemente descendente, ya que en el año 2008, representa el 88,2% de la nacional.

CANARIAS 2008

Se ha intensificado las diferencias en la distribución de la renta en canarias, con un descenso en la proporción que representan los hogares canarios con niveles de renta intermedios, mientras que aquellos con rentas extremas experimentan avances

Los hogares con niveles de renta intermedios (entre 14.000 y 25.000 euros) han pasado de representar el 30,3% del total de hogares canarios en 2007 al 28,1% un año más tarde. Por el contrario, los hogares con niveles de renta superiores a 25.000 euros han aumentado su presencia relativa en casi 1 punto porcentual, al pasar de representar el 37,4% del total de hogares canarios en 2007, al 38,3% en 2008.

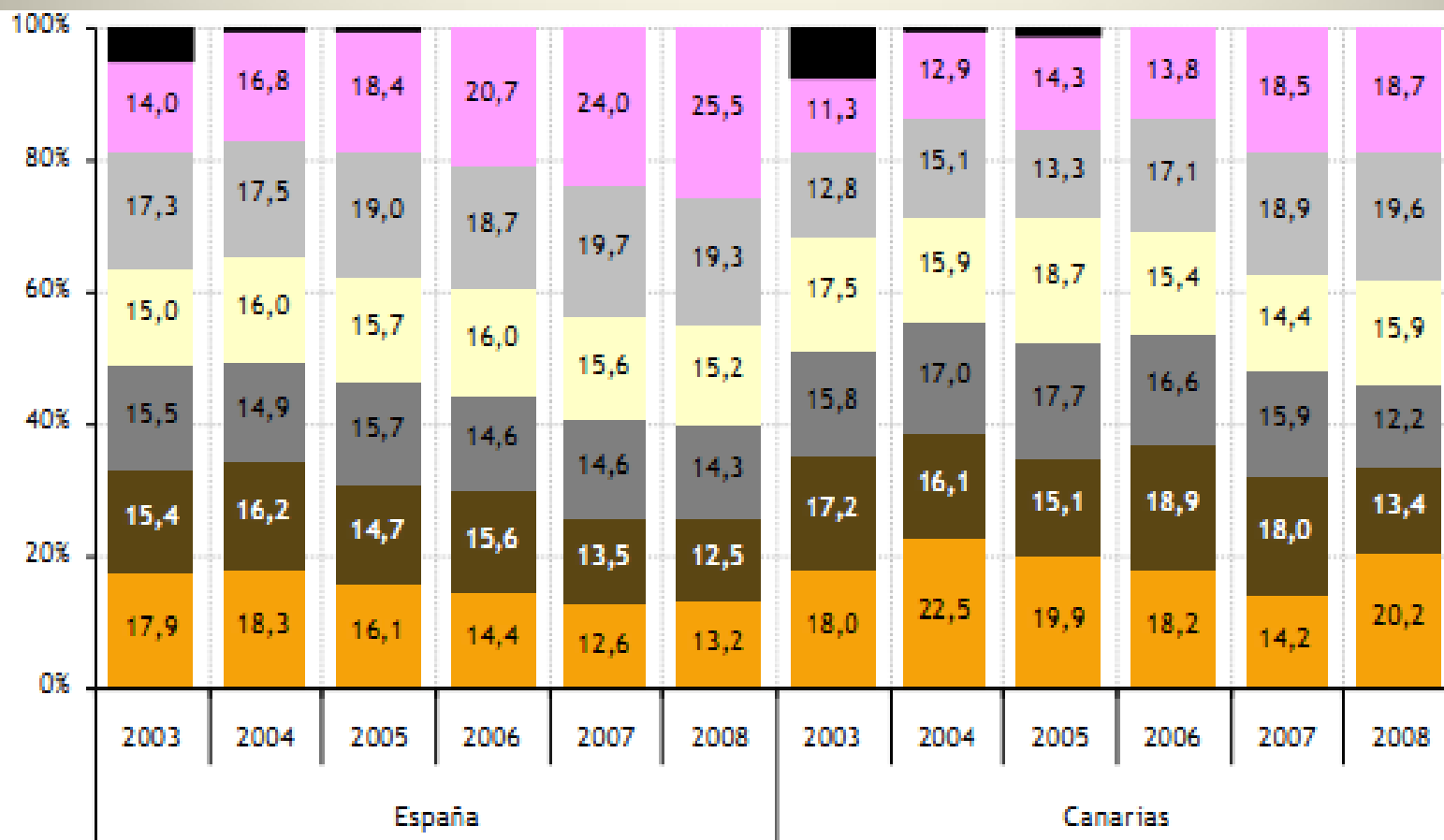
En 2007 (32,2%) y 2008 el 33,6% de los hogares canarios dispusieron de unas rentas inferiores a los 14.000 euros. Esta proporción contrasta con la existente a nivel nacional (25,7%). Entre 2007 y 2008 los hogares canarios con rentas inferiores a los 9.000 euros pasaron de representar el 14,2% al 20,2%. muy superior a la registrada en el conjunto nacional (13,2%), y únicamente superada en Extremadura (24,0%).

DISTRIBUCIÓN DE LA RENTA EN CANARIAS 2003/2009

ESPAÑA		CANARIAS	
AÑOS	RENDA MEDIA POR HOGAR	AÑOS	RENDA MEDIA POR HOGAR
2003	21.551	2003	19.834
2004	22.418	2004	20.199
2005	23.442	2005	21.159
2006	24.525	2006	21.357
2009	26.500	2009	23.371

AÑOS	HASTA 9.000	9.000- 14.000	14.000- 19.000	19.000- 25.000	25.000- 35.000	MÁS DE 35.000
2003	18	17,2	15,8	17,5	12,8	11,3
2004	22,5	16,1	17	15,9	15,1	12,9
2005	19,9	15,1	17,7	18,7	13,3	14,3
2006	18,2	18,9	16,6	15,4	17,1	13,8
2009	20,2	13,4	12,2	15,9	19,6	18,7

DISTRIBUCIÓN DE LA RENTA EN CANARIAS 2003/2008



■ Hasta 9000 euros
 ■ De 9000 a 14000 euros
 ■ De 14000 a 19000 euros
 ■ De 19000 a 25000 euros
■ De 25000 a 35000 euros
 ■ Más de 35000 euros
 ■ No consta

INTEGRADOS, VULNERABLES Y EXCLUIDOS (FOESSA, 2008)

	INTEGRADOS TOTALES	INTEGRADOS PRECARIOS	EXCLUIDOS COMPENSADOS	EXCLUIDOS SEVEROS
ESPAÑA	47,6	35,3	11,9	5,3
CANARIAS	46,2	35,4	12,3	6,1

INTEGRADOS, VULNERABLES Y EXCLUIDOS (2008)

	INTEGRADOS CON DINERO	POBRES INTEGRADOS	EXCLUIDOS CON DINERO	EXCLUIDOS POBRES
ESPAÑA	70,8	12,2	9,8	7,2
CANARIAS	61,5	14,1	12,3	7,1

INTEGRADOS, VULNERABLES Y EXCLUIDOS (2008)

EXCLUSIÓN ECONÓMICA	Nº DE INDICADORES	% ESPAÑA	% CANARIAS
EMPLEO	6	18,6	25,6
INGRESOS	1	19,6	24,8
CONSUMO	1	28,7	21,6

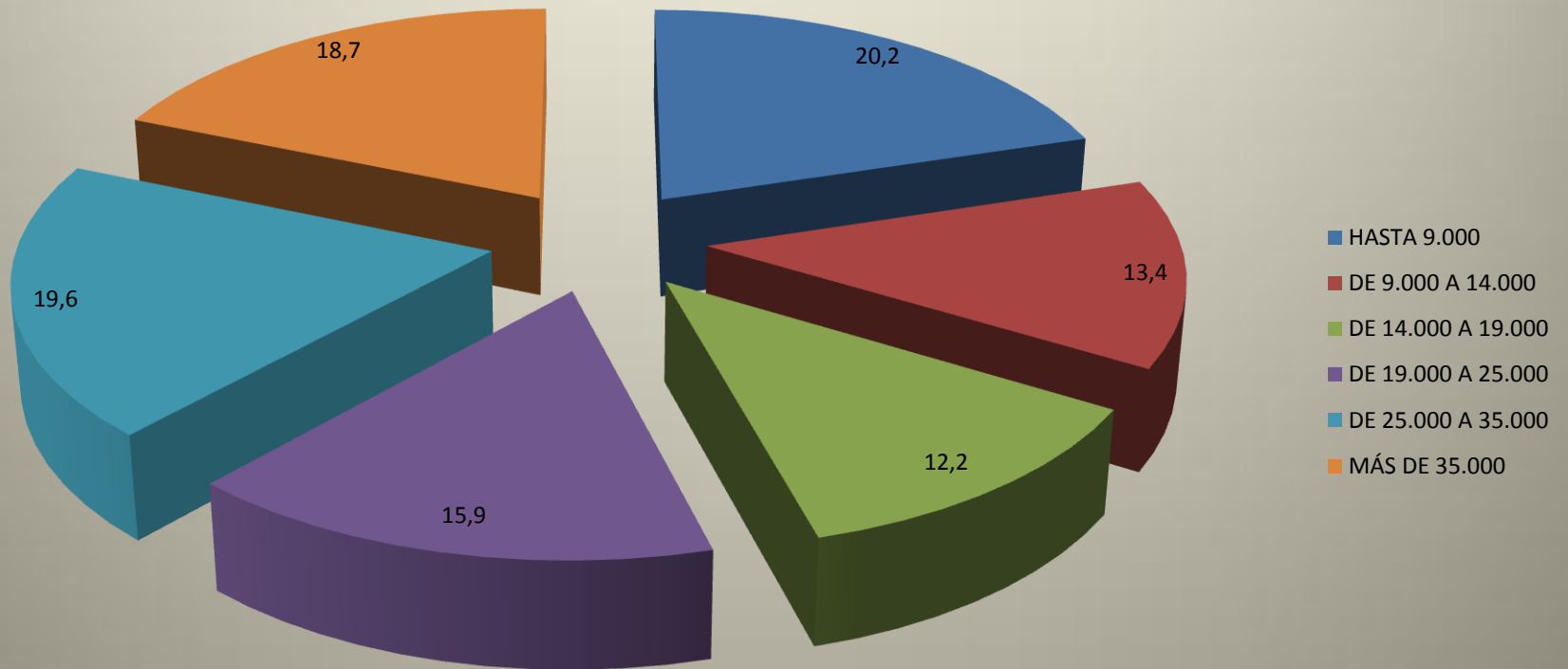
INTEGRADOS, VULNERABLES Y EXCLUIDOS (FOESSA, 2008)

EXCLUSIÓN POLÍTICA	Nº DE INDICADORES	% ESPAÑA	% CANARIAS
PARTICIPACIÓN	2	41,9	42,6
EDUCACIÓN	3	11,5	19,3
VIVIENDA	8	61,0	68,4
SALUD	6	32,3	37,2

INTEGRADOS, VULNERABLES Y EXCLUIDOS (2008)

EXCLUSIÓN SOCIAL	Nº DE INDICADORES	% ESPAÑA	% CANARIAS
CONFLICTOS	5	36,8	38,8
 AISLAMIENTO	3	18,9	20,2

DISTRIBUCIÓN DE LA RENTA EN CANARIAS, 2009



DISTRIBUCIÓN DE LA RENTA, 2003-2009

Elevado porcentaje (33,4%) de hogares canarios por debajo de los 14.000 euros anuales (1.167 al mes). En 2003 representaban el 35,2%.

De 2003 a 2009 ha aumentado la proporción de hogares canarios con menos de 9.000 euros al año de ingresos (750 al mes), pasando del 18% al 20,2%.

En el otro extremo, de 2003 a 2009 la proporción de hogares canarios con más de 25.000 euros al año de renta (a partir de 2.000 euros mensuales) pasó del 24,1% al 38,3%.

Al descender la presencia relativa de los hogares canarios en los tramos intermedios indica cierto proceso de dualización social, aumentando la distancia entre más ricos y más pobres (desigualdad social).

POBREZA RELATIVA EN 2009

El 19,5% de la población residente en España se encuentra en 2009 por debajo del umbral de pobreza relativa (el 60% de la mediana de los ingresos de 2008, por unidad de consumo. La mediana es el valor que, ordenando a todos los individuos de menor a mayor ingreso, deja una mitad de los mismos por debajo de dicho valor y a la otra mitad por encima.

En Canarias la tasa de pobreza relativa es de 24,8%, constituyendo la sexta Comunidad Autónoma con mayor índice de pobreza relativa (por debajo de Murcia, Castilla-La Mancha, Extremadura y Andalucía, así como las ciudades de Ceuta y Melilla).

POBREZA RELATIVA, 2004-2009

	Canarias				España			
	2009	2008	2007	2004	2009	2008	2007	2004
Dificultades económicas de los hogares								
Vacaciones fuera de casa al menos una semana/año	53,5	43,4	49,2	57,9	38,9	33,5	35,8	43,9
Mantener la vivienda con una temperatura adecuada	20,1	4,1	7,9	10,2	6,3	5,3	7,9	9,4
Capacidad para afrontar gastos imprevistos	56,8	49,9	56,1	61,0	34,0	28,1	30,5	39,2
Comida de carne, pollo o pescado cada 2 días	6,5	4,9	5,9	8,8	1,7	2,0	2,3	2,5
Problemas en la vivienda								
Luz natural insuficiente	8,7	5,4	7,8	15,7	6,9	5,9	10,7	14,2
Ruidos producidos vecinos o procedentes de calle	23,9	23,1	24,9	30,5	22,8	21,8	25,7	25,5
Contaminación y otros problemas ambientales	16,5	15,0	16,9	16,3	13,7	13,2	15,7	15,8
Delincuencia o vandalismo	16,6	12,9	13,6	25,8	17,3	15,4	18,0	18,9
Hogares que no disponen de determinados bienes de equipamiento porque no pueden permitírselo								
Ordenador personal	11,6	8,4	9,2	20,7	6,4	6,7	7,6	12,6
Coche	9,7	8,3	6,3	11,9	4,8	5,1	4,3	6,7

Fuente: Elaboración propia a partir de los datos de la Encuesta de Condiciones de Vida, 2004-2009 (INE).

HOGARES EN EL UMBRAL DE LA POBREZA

LOS LUGARES MÁS POBRES DE CANARIAS SON:

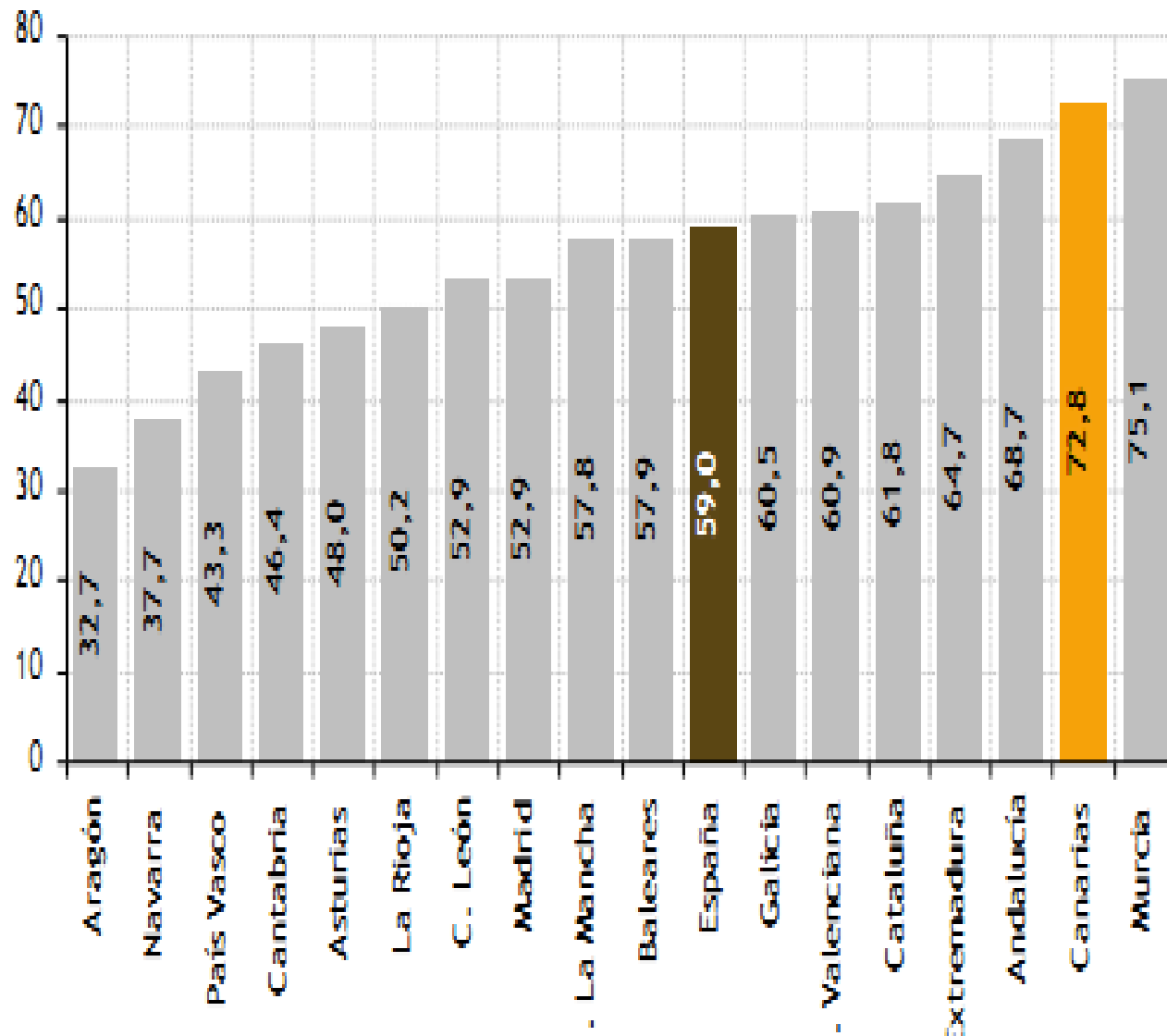
EL NOROESTE DE LA ISLA DE LA PALMA (Garafía, Puntagorda y Tijarafe)	39%
EL NORTE DE LA GOMERA (Agulo, Hermigua y Vallehermoso)	36%
ARIDANE, EN LA PALMA (Fuencaliente, El Paso, Los Llanos y Tazacorte)	35%
EL NORESTE DE LA PALMA (Barlovento, San Andrés y Puntallana)	31%
LA ISLA DE EL HIERRO (Valverde, Frontera y El Pinar)	31%
GÜIMAR, EN TENERIFE (Arafo, Candelaria y Güimar)	30%
ICOD, EN TENERIFE (La Guancha, Icod y San Juan de la Rambla)	30%
CENTRO/NORTE DE GRAN CANARIA (Firgas, Teror, Valleseco, San Mateo y Valsequillo)	30%
EL SUR DE LA GOMERA (Valle Gran Rey, San Sebastián, y Alajeró)	26%
OROTAVA, EN TENERIFE (Puerto de la Cruz, Los Realejos y La Orotava)	25%
ACENTEJO, TENERIFE (El Sauzal, Tacoronte, La Victoria, La Matanza y Santa Úrsula)	25%
ABONA, EN TENERIFE (Arico, Fasnía, Granadilla, San Miguel y Vilaflor)	24%
EL CENTRO DE FUERTEVENTURA (Antigua y Betancuria)	24%
EL OESTE DE GRAN CANARIA (Artenara, La Aldea y Tejeda)	23%
DAUTE, EN TENERIFE (Buenavista, Los Silos, El Tanque y Garachico)	22%

POBREZA CARENCIAL: DIFICULTADES, PROBLEMAS Y EQUIPAMIENTOS

En España, el 59,0% de los hogares manifiesta llegar a fin de mes con alguna dificultad en el año 2009. El 13,7% lo hace con mucha dificultad.

En Canarias, el 72,8% de los hogares manifiestan alguna dificultad para llegar a fin de mes, siendo el 32,2% quienes muestran mucha dificultad.

HOGARES CON ALGUNA DIFICULTAD PARA LLEGAR A FINAL DE MES (2009)



POBREZA CARENCIAL: DIFICULTADES, PROBLEMAS Y EQUIPAMIENTOS

En 2009 uno de cada tres hogares españoles (30,5%) no tenía capacidad para afrontar gastos imprevistos, mientras que en Canarias alcanza al 60% de los hogares.

Reflejan dificultades para tener vacaciones al menos una semana al año el 35% de los hogares españoles y el 49% de los canarios.

POBREZA CARENCIAL: DIFICULTADES, PROBLEMAS Y EQUIPAMIENTOS

• PROBLEMAS	ESPAÑA	CANARIAS
LUZ NATURAL	10%	7%
RUIDOS	26%	25%
CONTAMINACIÓN	15%	17%
DELINCUENCIA	18%	14%

POBREZA CARENCIAL: DIFICULTADES, PROBLEMAS Y EQUIPAMIENTOS

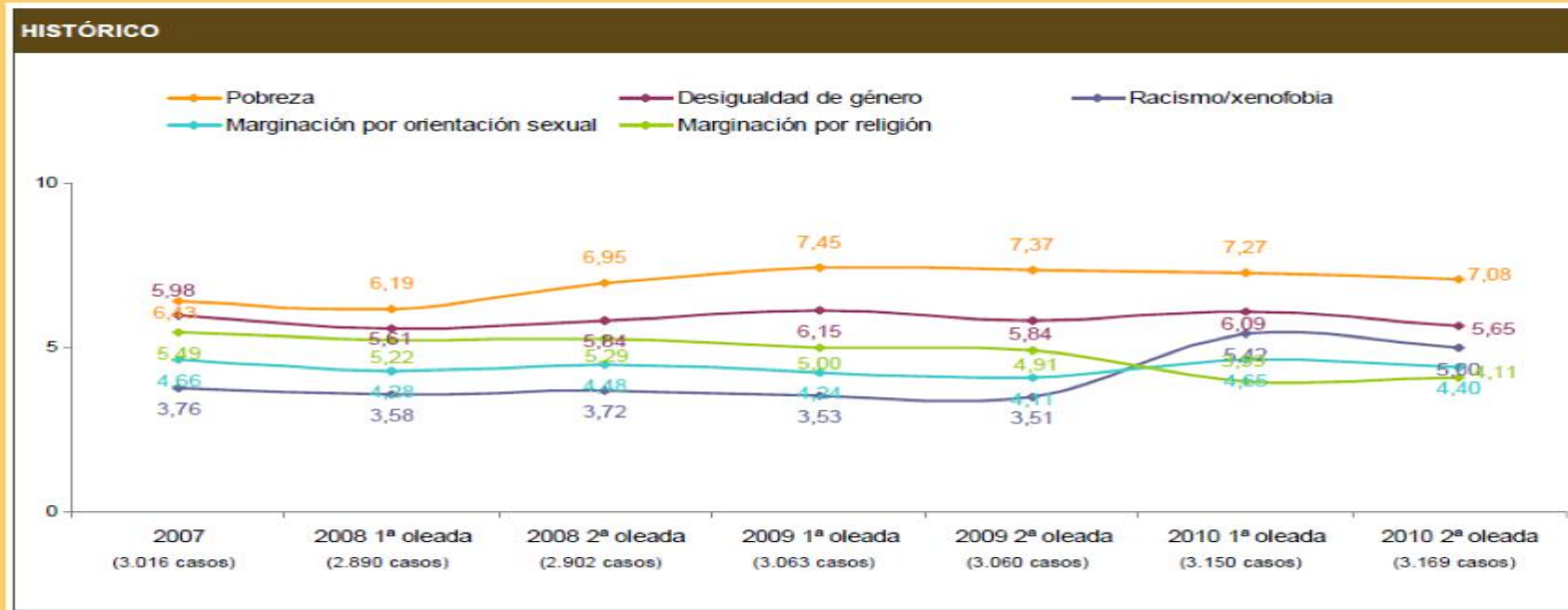
• EQUIPAMIENTOS ESPAÑA CANARIAS

SIN COMPUTADORA	8%	9%
------------------------	-----------	-----------

SIN COCHE	6%	4%
------------------	-----------	-----------

ASPECTOS SUBJETIVOS DE LA CRISIS

CUADRO BARÓMETRO 3.8. OPINIÓN DE LOS CANARIOS SOBRE LOS PROBLEMAS DE MARGINACIÓN, DESIGUALDAD Y POBREZA. BARÓMETRO DE OPINIÓN PÚBLICA EN CANARIAS. 2ª oleada 2010

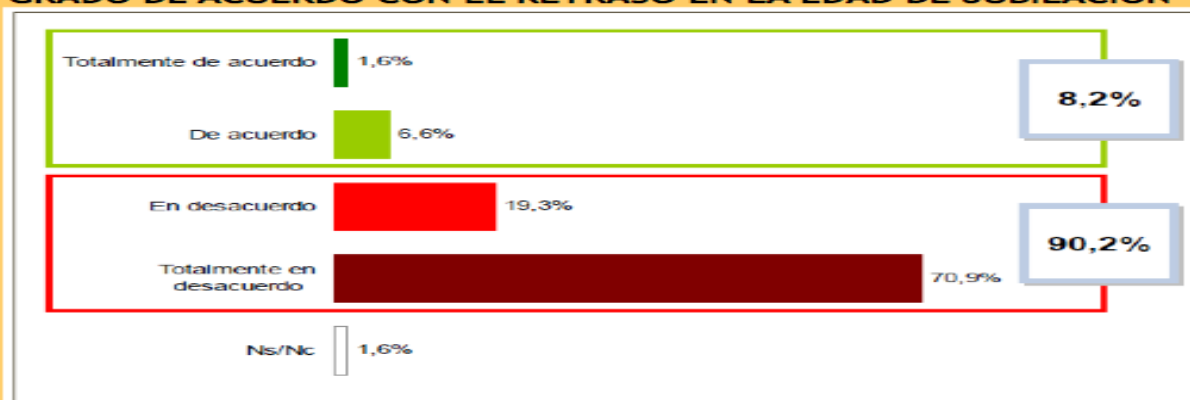


- Desde el punto de vista de los canarios, la pobreza es la situación de exclusión social más presente en la comunidad autónoma. Por el contrario, hay una menor creencia acerca de que en Canarias exista marginación por la orientación sexual o por la religión de los ciudadanos.
- La pobreza alcanza un mayor grado de mención entre los ciudadanos tinerfeños. Además, éstos son los que opinan, en mayor medida, que en Canarias existen situaciones de exclusión por racismo/xenofobia y por religión.
- A medida que aumenta la edad, hay una mayor percepción de situaciones de exclusión social en las Islas Canarias.
- No obstante, a excepción de la marginación por religión, se registra un descenso en la percepción de situaciones de exclusión social respecto a la última medición. Además, respecto del problema de la pobreza, que alcanzó un punto máximo en la primera oleada de 2009, se observa una ligera pero continua tendencia decreciente en las siguientes oleadas.

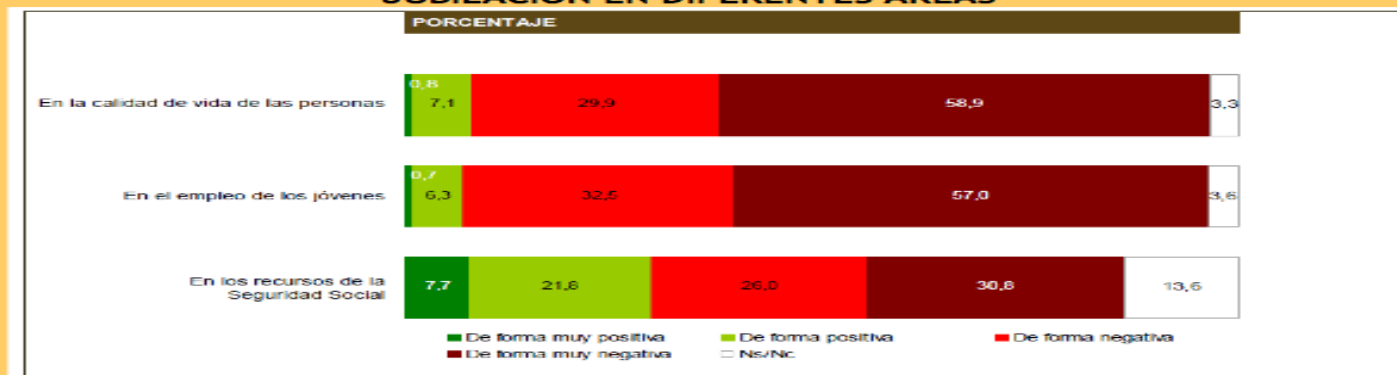
ASPECTOS SUBJETIVOS DE LA CRISIS

CUADRO BARÓMETRO 3.9. OPINIÓN DE LOS CANARIOS SOBRE EL RETRASO DE LA EDAD DE JUBILACIÓN. BARÓMETRO DE OPINIÓN PÚBLICA EN CANARIAS. 2ª OLEADA 2010

GRADO DE ACUERDO CON EL RETRASO EN LA EDAD DE JUBILACIÓN



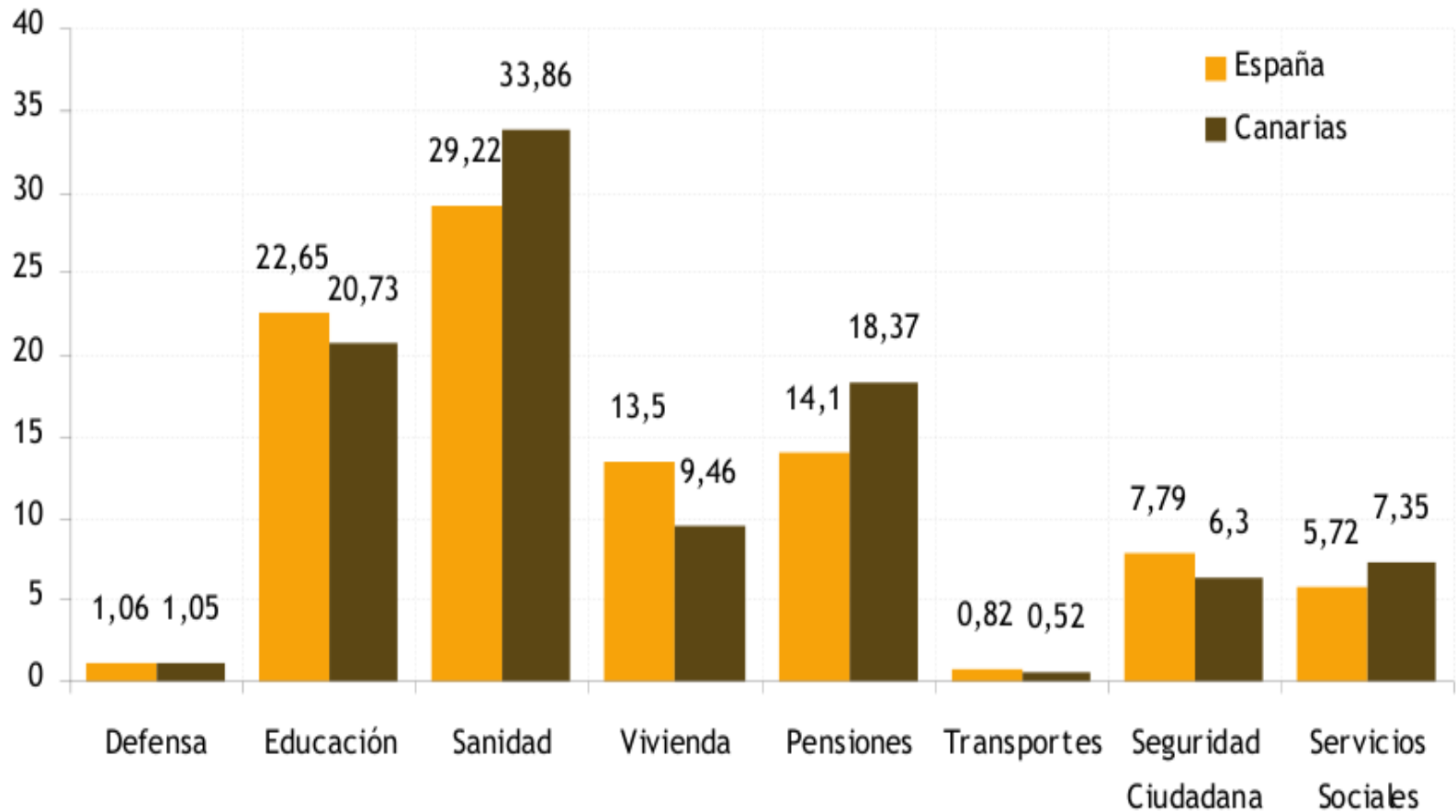
OPINIÓN SOBRE LOS EFECTOS DEL RETRASO DE LA EDAD DE JUBILACIÓN EN DIFERENTES ÁREAS



- Nueve de cada diez canarios no está de acuerdo con que se retrase la edad para jubilarse de 65 a 67 años.
 - En contraposición a esta opinión tan rotunda, los colectivos que más apoyan esta medida son los más jóvenes y las rentas más altas.
- Además de que la medida de retrasar la edad de la jubilación no tiene una buena acogida entre los canarios, éstos consideran, en su mayoría, que tendrá una repercusión negativa, tanto en la calidad de vida de las personas, como en el empleo de los jóvenes. Sin embargo, no creen que suponga un impacto tan drástico para los recursos de la Seguridad Social.
 - Los residentes en la isla de La Palma, los jóvenes y los hogares con ingresos superiores tienen un visión ligeramente más positiva respecto a la repercusión de la medida.

ASPECTOS SUBJETIVOS DE LA CRISIS

GRÁFICO 3.49. TEMAS PRIORITARIOS PARA LA POBLACIÓN. CANARIAS - ESPAÑA. 2010
(datos expresados en %)



Fuente: Elaboración propia a partir de datos del Barómetro Sanitario 2010. Ministerio de Sanidad, Política Social e Igualdad.

EVOLUCIÓN DE LAS PENSIONES CONTRIBUTIVAS, 2000-2010

TABLA 3.35. PENSIONES CONTRIBUTIVAS Y AFILIADOS DEL SISTEMA DE LA SEGURIDAD SOCIAL EN CANARIAS Y ESPAÑA. 2000-2010

	CANARIAS		ESPAÑA	
	2000	2010	2000	2010
Beneficiarios				
Número de pensiones (en miles)	201,3	253,9	7.598,5	8.671,0
Cuota nacional	2,65%	2,93%	100,00%	100,00%
Relación afiliados/pensionistas	3,15	2,68	1,98	2,03
Variación anual, 2009-2010		2,79%		1,62%
Variación anual, 2000-2010		2,35%		1,33%
Afiliados				
Número de altas (en miles)	634,1	679,7	15.062,9	17.581,9
Cuota nacional	4,21%	3,87%	100,00%	100,00%
Variación anual, 2009-2010		-3,26%		-1,87%
Variación anual, 2000-2010		0,70%		1,56%
Importe medio				
Importe medio mensual (Euros/mes)	442,5	732,2	467,5	779,4
Variación anual, 2009-2010		3,41%		3,36%
Variación anual, 2000-2010		5,17%		5,24%

GRÁFICO 3.92. EVOLUCIÓN DE LA RELACIÓN AFILIADOS / PENSIONES CONTRIBUTIVAS EN CANARIAS Y ESPAÑA. 2000 - 2010. (AÑO 2000 = BASE 100)

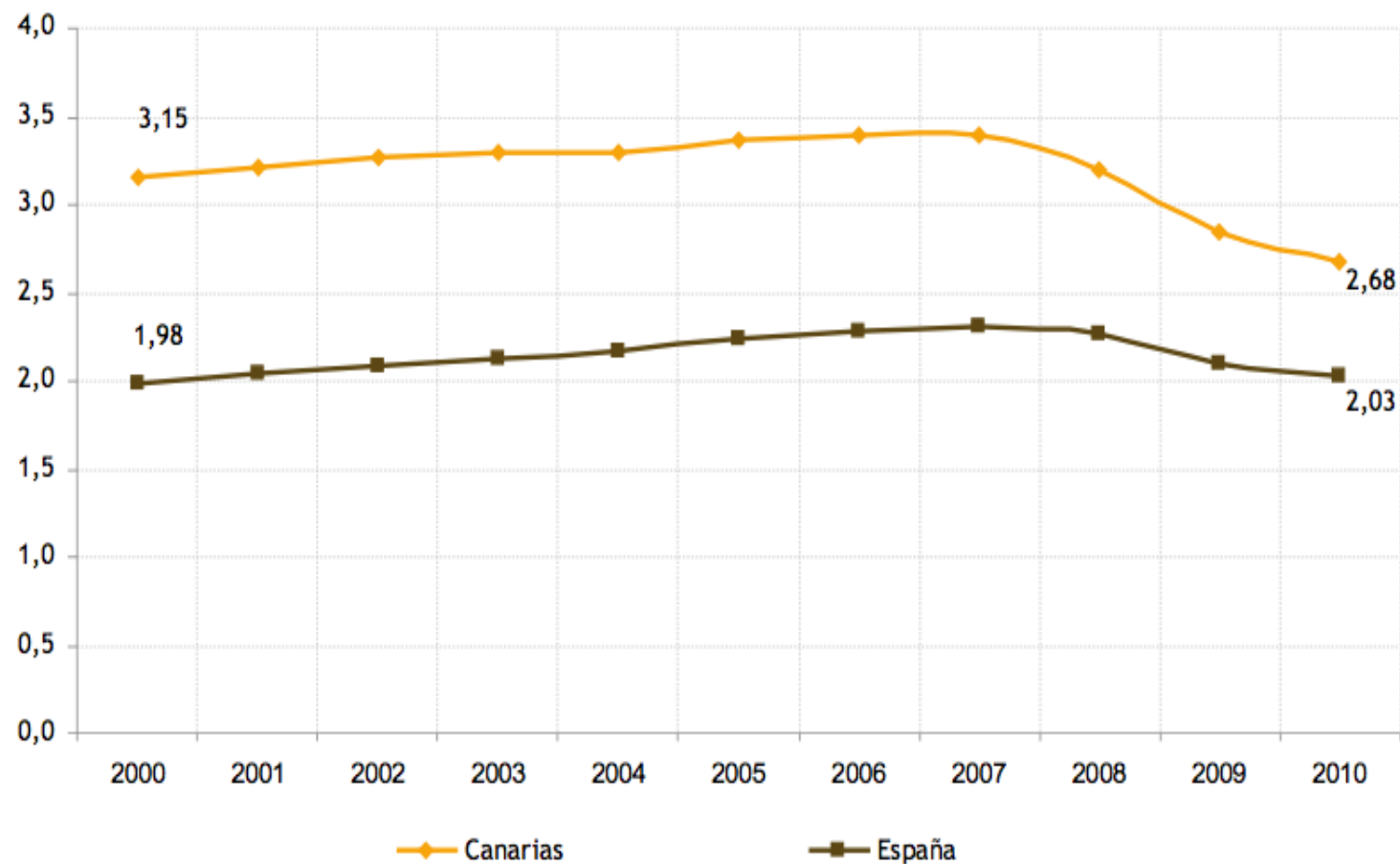
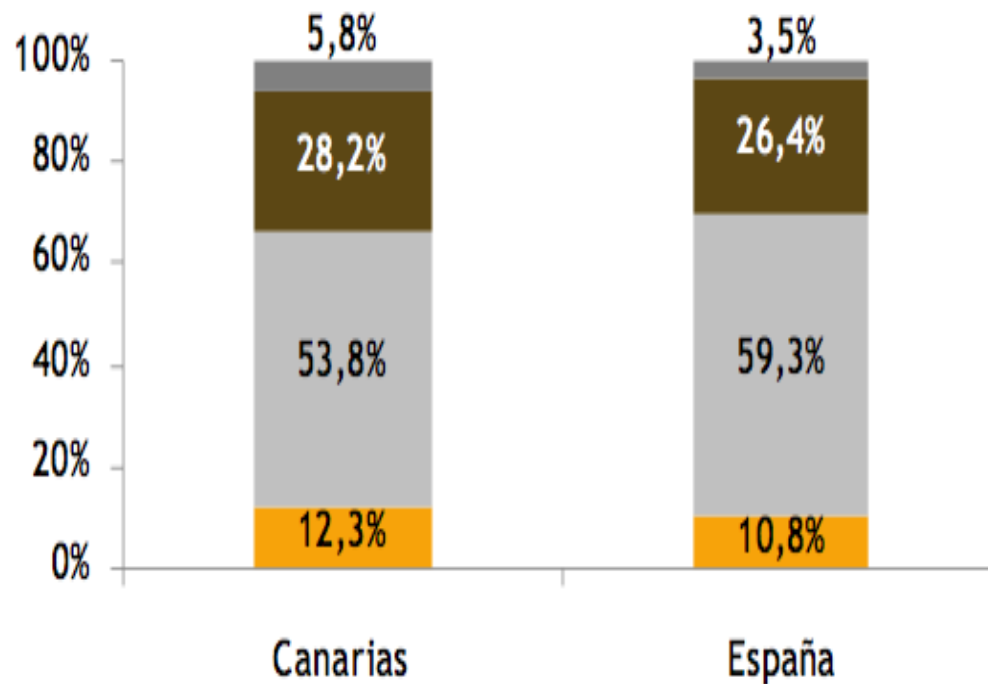


GRÁFICO 3.94. DISTRIBUCIÓN EN PORCENTAJE DE LAS PENSIONES CONTRIBUTIVAS, SEGÚN TIPO, EN CANARIAS Y ESPAÑA. 2010

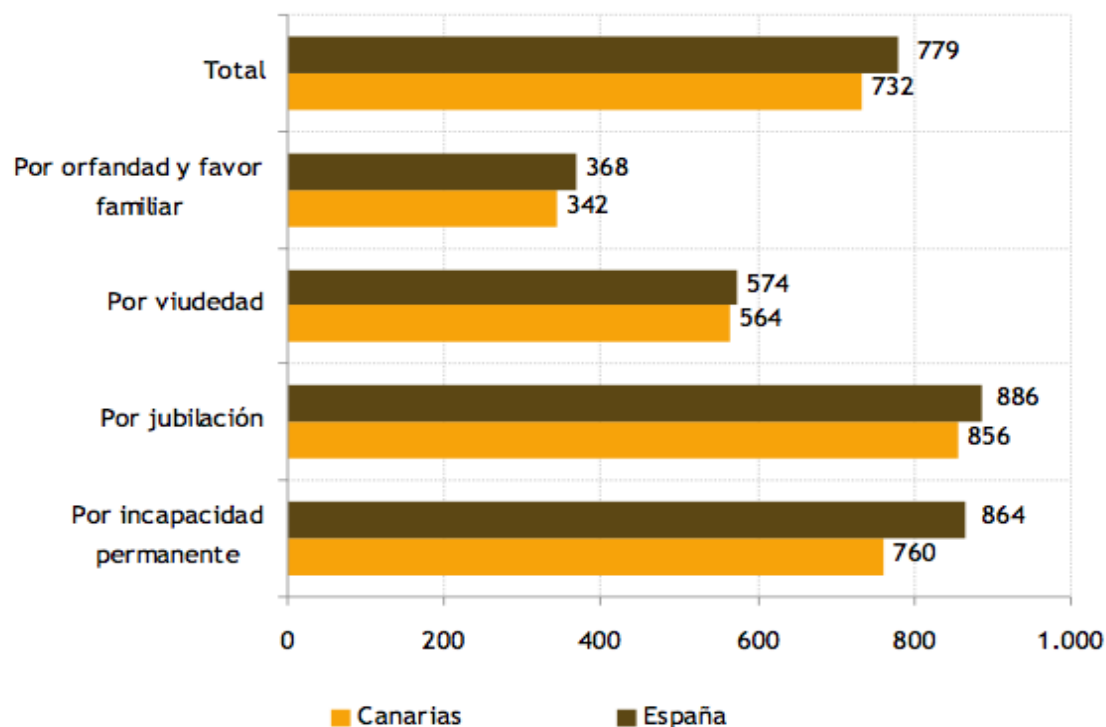


- Por orfandad y favor familiar
- Por viudedad
- Por jubilación
- Por incapacidad permanente

TABLA 3.36. CRECIMIENTO MEDIO ANUAL DE LAS PENSIONES CONTRIBUTIVAS, SEGÚN TIPO. 2000 - 2010

	Variación media anual		Variación interanual
	2000-2010	2007-2010	2009-2010
Pensiones de incapacidad permanente	2,74%	2,82%	0,65%
Pensiones de jubilación	2,48%	3,36%	4,20%
Pensiones de viudedad	2,29%	1,93%	2,29%
Pensiones de orfandad y favor familiar	0,78%	0,92%	5,00%
Total	2,35%	2,71%	2,79%

GRÁFICO 3.95. IMPORTE MEDIO MENSUAL DE LAS PENSIONES CONTRIBUTIVAS SEGÚN TIPO DE PRESTACIÓN EN CANARIAS Y ESPAÑA. 2010



EVOLUCIÓN DE LAS PENSIONES NO CONTRIBUTIVAS, 2000-2010

TABLA 3.37. PENSIONES NO CONTRIBUTIVAS DEL SISTEMA DE LA SEGURIDAD SOCIAL EN CANARIAS Y ESPAÑA. 2000-2010

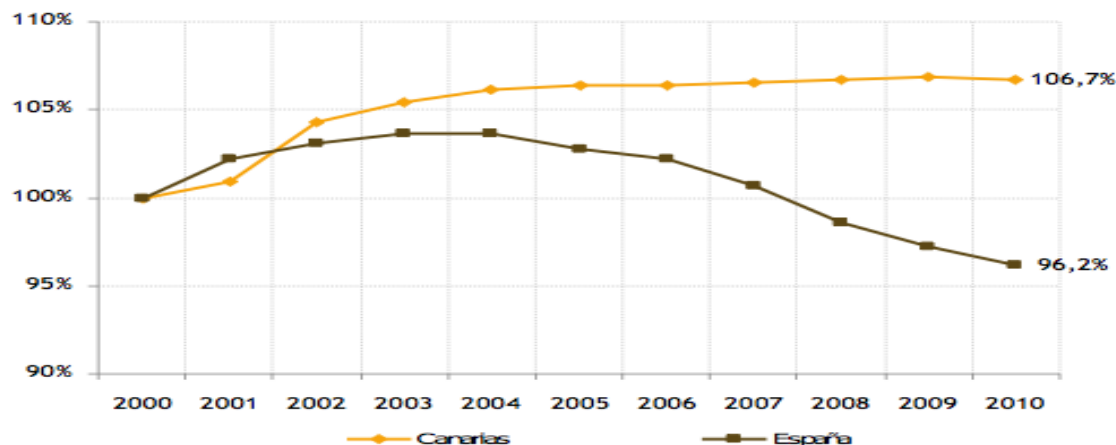
	Canarias		España	
	2000	2010	2000	2010
Beneficiarios				
Número de pensiones	39.614	42.258	471.275	453.293
Cuota nacional	8,41%	9,32%	100,00%	100,00%
% Pensiones por Jubilación	41,2%	54,6%	48,6%	56,7%
% Pensiones por Invalidez	58,8%	45,4%	51,4%	43,3%
Variación anual, 2009-2010		-0,20%		-1,04%
Variación anual, 2000-2010		0,65%		-0,39%

Fuente: Elaboración propia a partir del Boletín de Estadísticas Laborales del Ministerio de Trabajo y Asuntos Sociales.

En Canarias, el descenso interanual ha sido de una magnitud inferior a la registrada a nivel nacional (-0,20%) y alcanzar los 42.258 pensiones, rompiendo con la tendencia general observada en el Archipiélago desde el año 2000, con un crecimiento promedio anual del +0,65%.

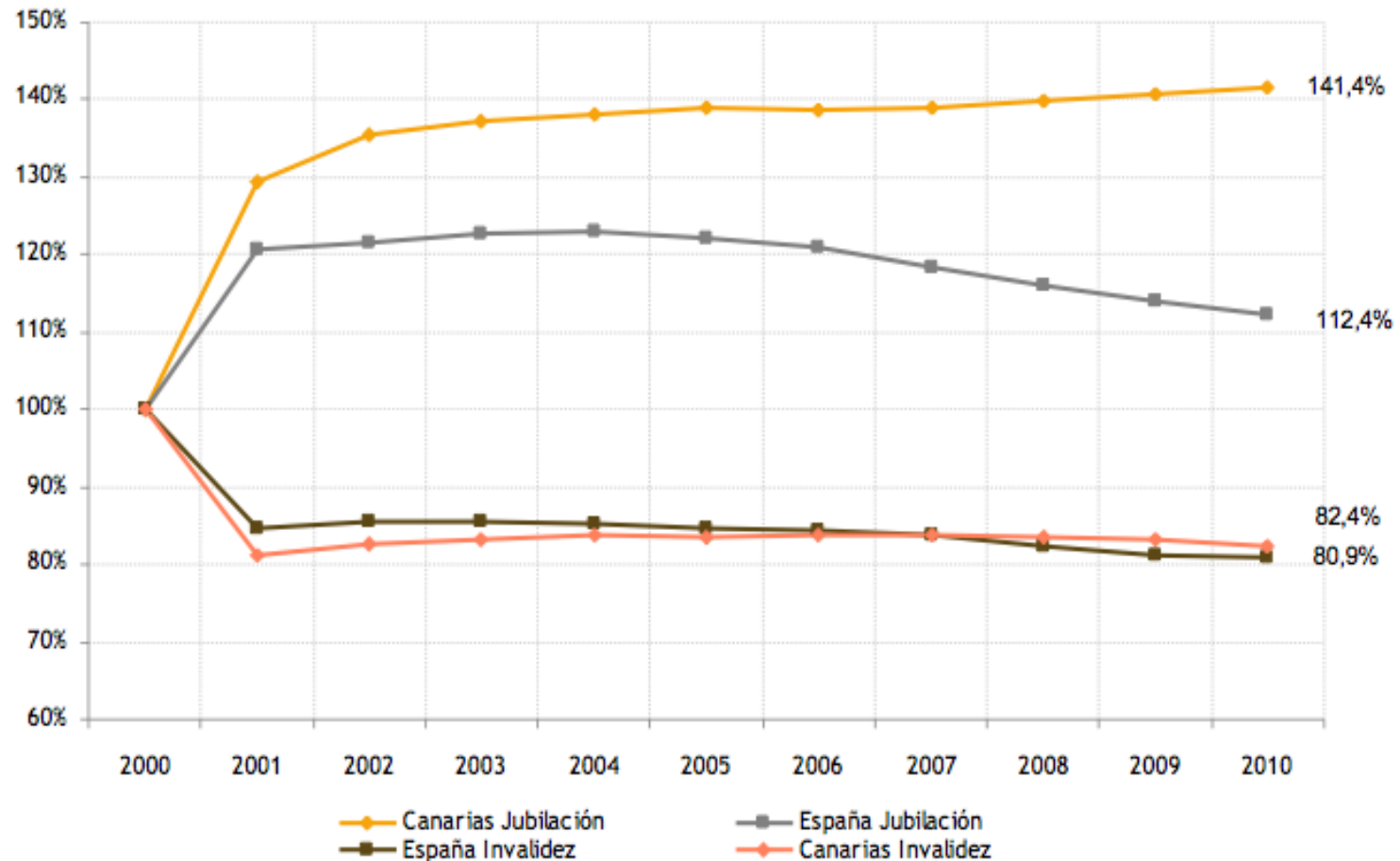
Comparativamente, en Canarias su evolución ha sido diferente al del conjunto estatal. En este sentido, se observa como mientras en todo el territorio nacional, después de un pequeño incremento en el número prestaciones no contributivas entre el 2000 y el 2004, empieza a descender paulatinamente y es a partir del año 2008, donde el número de prestaciones es inferior a los niveles registrados en el año 2000, situándose en este 2010 con prácticamente 18.000 prestaciones menos. Por su parte, Canarias ha ido incrementando poco a poco el número de prestaciones no contributivas hasta aumentar un +6,7% más que en los niveles registrados a principios de la década.

GRÁFICO 3.96. EVOLUCIÓN COMPARADA DEL NÚMERO DE PENSIONES NO CONTRIBUTIVAS EN CANARIAS Y ESPAÑA. 2000 - 2010 (AÑO 2000 = BASE 100)



EVOLUCIÓN DE LAS PENSIONES NO CONTRIBUTIVAS, 2000-2010

GRÁFICO 3.97. EVOLUCIÓN COMPARADA DE LAS PENSIONES NO CONTRIBUTIVAS SEGÚN TIPO, EN CANARIAS Y ESPAÑA. 2000 - 2010. (AÑO 2000 = BASE 100)



Fuente: Elaboración propia a partir del Boletín de Estadísticas Laborales del Ministerio de Trabajo y Asuntos Sociales.

EVOLUCIÓN DE LAS PENSIONES NO CONTRIBUTIVAS, 2000-2010

El crecimiento en las prestaciones en Canarias viene condicionado por el crecimiento constante de las pensiones no contributivas de jubilación frente a un pequeño descenso en el número de beneficiarios de prestaciones por invalidez. En cambio, en el conjunto de las regiones españolas y particularmente, desde el año 2005, ambos tipos de prestaciones han ido descendiendo ligera aunque de forma constante.

TABLA 3.38. PENSIONES SOCIALES Y ECONÓMICAS DE LA LEY DE INTEGRACIÓN SOCIAL DE LOS MINUSVÁLIDOS EN CANARIAS Y ESPAÑA. 2000 Y 2010

	Canarias		España	
	2000	2010	2000	2010
Total beneficiarios LISMI				
Pensiones sociales y económicas LISMI	1.181	347	113.001	34.687
Cuota nacional	1,05%	1,00%	100,00%	100,00%
Variación anual, 2009-2010		-11,43%		-11,07%
Variación anual, 2000-2010		-10,81%		-10,42%
Subsidio de garantía de ingresos mínimos				
Pensiones sociales y económicas LISMI	747	170	83.472	21.424
Cuota nacional	0,89%	0,79%	100,00%	100,00%
Variación anual, 2009-2010		-13,72%		-12,57%
Variación anual, 2000-2010		-16,81%		-13,23%
Subsidio por ayuda de tercera persona				
Pensiones sociales y económicas LISMI	272	55	14.899	2.444
Cuota nacional	1,83%	2,25%	100,00%	100,00%
Variación anual, 2009-2010		-14,42%		-16,69%
Variación anual, 2000-2010		-14,10%		-15,12%
Subsidio de movilidad y compensación por gastos de transporte				
Pensiones sociales y económicas LISMI	114	55	8.255	2.188
Cuota nacional	1,38%	2,51%	100,00%	100,00%
Variación anual, 2009-2010		-7,06%		-12,59%
Variación anual, 2000-2010		-10,61%		-13,50%
Asistencia sanitaria y prestación farmacéutica				
Pensiones sociales y económicas LISMI	360	133	26.422	12.259
Cuota nacional	1,36%	1,08%	100,00%	100,00%
Variación anual, 2009-2010		-9,40%		-7,36%
Variación anual, 2000-2010		-2,63%		-4,46%

GRÁFICO 3.98. EVOLUCIÓN COMPARADA DEL NÚMERO DE PRESTACIONES SOCIALES Y ECONÓMICAS DE LA LISMI EN CANARIAS Y ESPAÑA. 2000 - 2010 (AÑO 2000 = BASE 100)

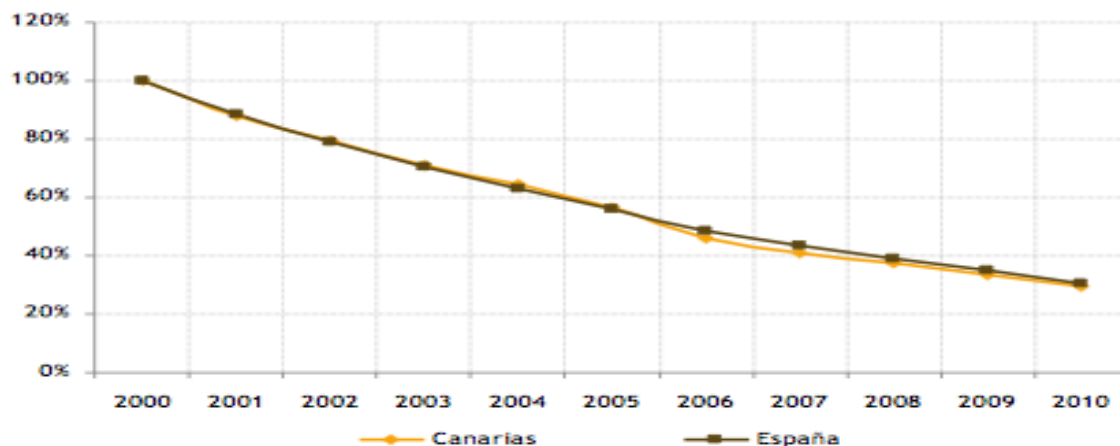


GRÁFICO 3.99. DISTRIBUCIÓN EN PORCENTAJE DE LAS PRESTACIONES SOCIALES Y ECONÓMICAS DE LA LISMI EN CANARIAS Y ESPAÑA, SEGÚN TIPO. 2010

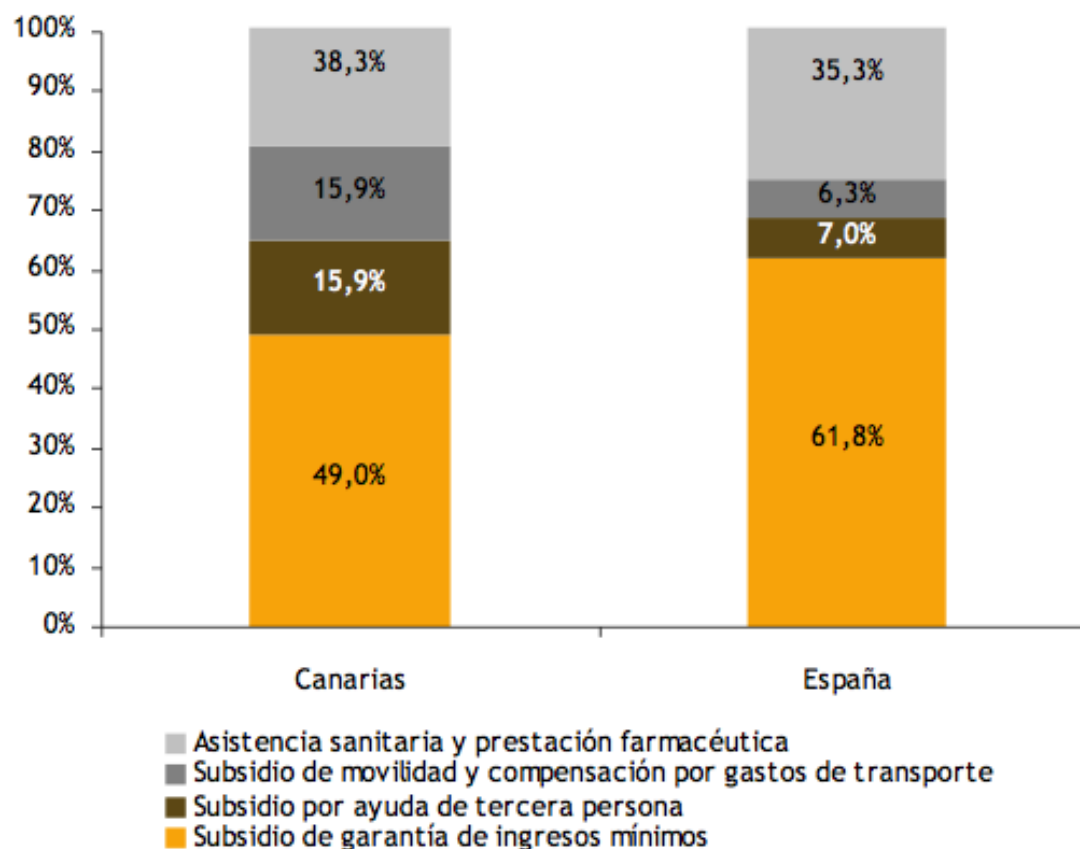


TABLA 3.39. PENSIONES ASISTENCIALES EN ESPAÑA Y CANARIAS. 2010

	Canarias		España	
	2000	2010	2000	2010
Pensiones asistenciales	7.297	2.420	68.058	16.188
Cuota nacional	10,72%	14,95%	100,00%	100,00%
Variación anual, 2009-2010		-9,74%		-12,13%
Variación anual, 2000-2010		-10,45%		-13,38%

GRÁFICO 3.101. DISTRIBUCIÓN EN PORCENTAJE DEL NÚMERO DE PARADOS REGISTRADOS QUE RECIBEN UNA PRESTACIÓN POR DESEMPLEO EN LAS REGIONES ESPAÑOLAS. 2000, 2007 Y 2010

