

Indicador de Confianza Empresarial

Abril 2011

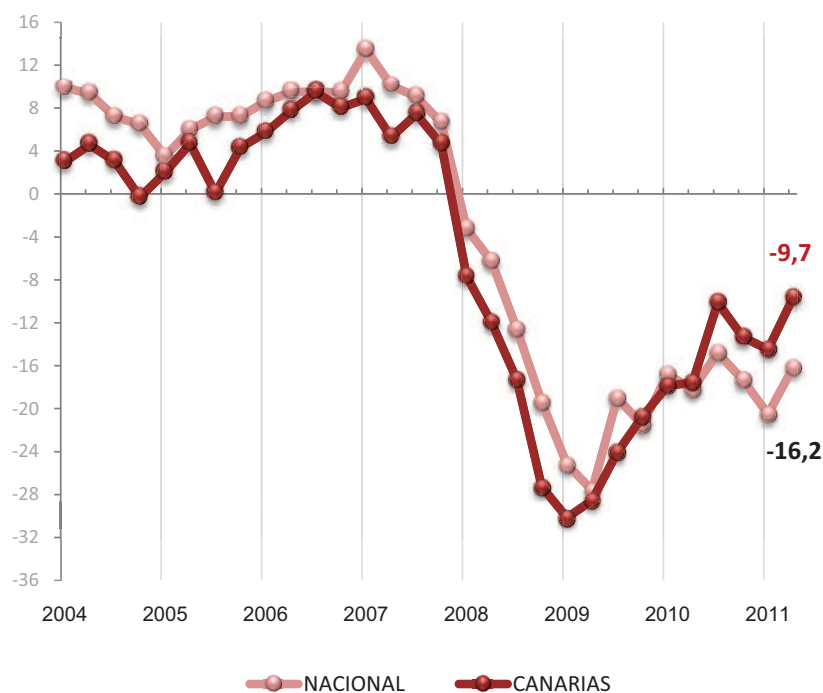
Evolución del Indicador de Confianza Empresarial

El **Indicador de Confianza Empresarial** recupera todo el terreno perdido durante el segundo semestre del pasado año y se sitúa en los **-9,7 puntos**, 4,8 puntos menos negativo que en el trimestre anterior y 6,5 puntos por encima de la confianza registrada por el conjunto de empresarios españoles (-16,2). La recuperación respecto al ICE de abril del año 2010 es de **7,9 puntos**.

Con este avance **se rompe la tendencia de caída de los dos últimos trimestres** y se retoma el camino hacia un ICE positivo no visto desde octubre del año 2007.

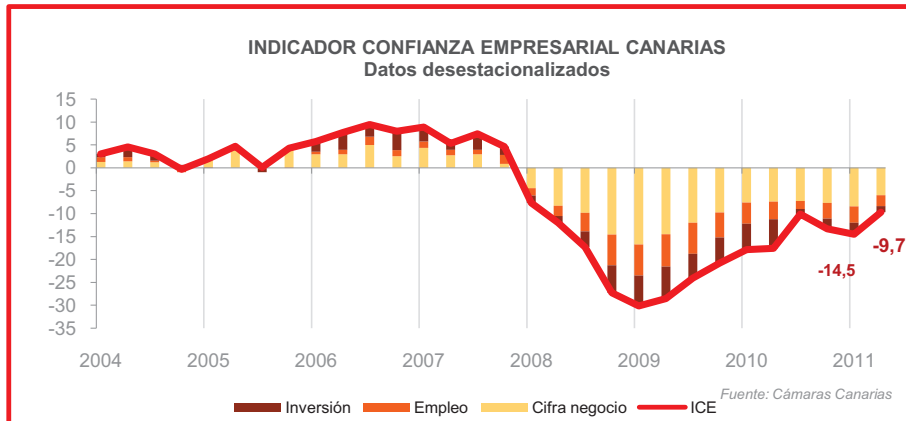
Hay que poner en valor el cambio de tendencia del Indicador, aunque es importante consolidarla y ser conscientes de que aún hay que continuar corrigiendo desequilibrios antes de confirmar una recuperación

INDICADOR CONFIANZA EMPRESARIAL
Datos desestacionalizados



Composición del ICE

El mejor comportamiento del ICE canario obedece a una mejora en todas las variables que lo componen. La cifra de negocios recupera 2,4 puntos, mientras que la inversión y el empleo lo hacen en 1,2 puntos respecto al trimestre anterior. La variable que menor negatividad está aportando al resultado del ICE es la inversión, con un saldo de -1,3, seguida del empleo (-2,4) y de la cifra de negocio (-6).

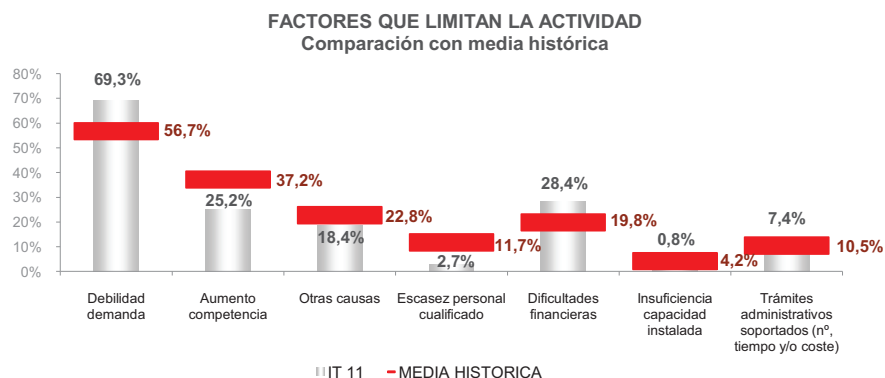


Frente a una recuperación del ICE nacional sustentado en una mejora significativa de las expectativas para los próximos meses, el ICE canario avala el avance en un índice menos negativo de los resultados empresariales del primer trimestre del año respecto a los obtenidos al cierre de 2010. De esa manera el índice de situación mejora en 7,6 puntos en los primeros meses de 2011, propiciando un incremento de las expectativas para los próximos meses de 2 puntos.



Factores que limitan la actividad

La debilidad de la demanda y las dificultades de financiación continúan siendo los principales factores limitadores que están teniendo las empresas canarias para recuperar su actividad. El porcentaje de ambos problemas se mantiene estable respecto al trimestre anterior, con un impacto de la debilidad de la demanda en el 69,3% de las empresas canarias y del 28,4% si atendemos a las dificultades de financiación. El aumento de la competencia pierde peso, mientras que los trámites administrativos soportados por las empresas crecen un 2,4% respecto a la encuesta de enero.

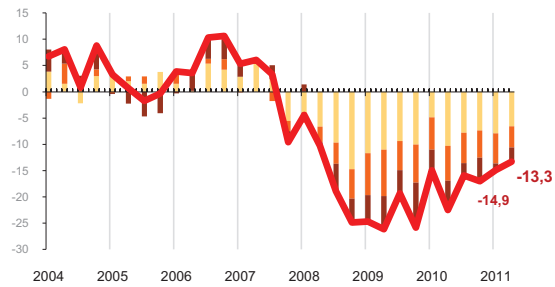


Composición del ICE por sectores

Todos los **sectores económicos** se muestran **menos pesimistas que en el trimestre anterior**, aunque siguen manteniendo niveles de confianza negativos.

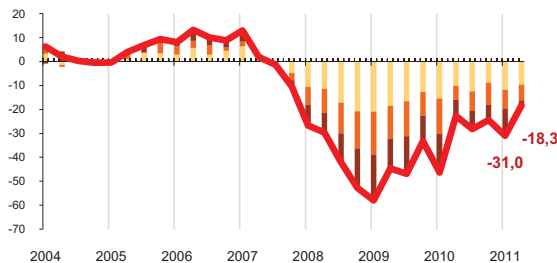
Los únicos sectores que continúan superando los dos dígitos de negatividad en su nivel de confianza son la construcción (-18,3 puntos) y la industria (-13,3 puntos). A pesar de ello, y aún situándose como el sector más castigado por esta crisis, la construcción resta en un solo trimestre 12,7 puntos de negatividad. Las empresas de servicios arrojan Indicadores de Confianza por encima de los -10 puntos, con avances de 5 puntos respecto a enero en comercio y resto de servicios, mientras que la hostelería y el turismo estabiliza su ICE con una mejora de dos décimas.

INDICADOR CONFIANZA EMPRESARIAL INDUSTRIA
Datos desestacionalizados



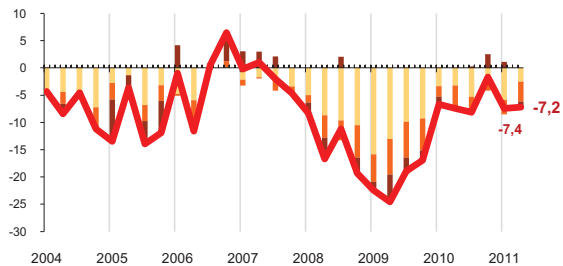
El **ICE industria** recupera 1,6 puntos inducido por unos resultados menos malos que los registrados a finales de 2010, ya que las expectativas aún arrojan un saldo negativo entre trimestres. El saldo de la cifra de negocio y del empleo es menos negativo y la inversión es la que mejor registro tiene, aunque continúa aportando negatividad al ICE del sector

INDICADOR CONFIANZA EMPRESARIAL CONSTRUCCIÓN
Datos desestacionalizados



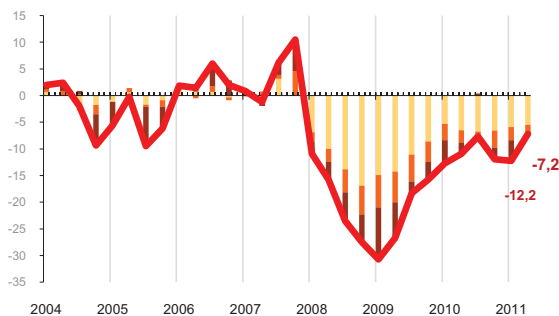
El avance significativo de las expectativas del sector de la **construcción** para los próximos meses y unos resultados menos negativos que los obtenidos al cierre de 2010 permiten que el ICE recupere 12,7 puntos de negatividad al pasar de un ICE de -31 puntos en enero a uno de -18,3 en el mes de abril. Mejora que no impide que aún sea mayor el número de empresarios pesimistas sobre los optimistas.

INDICADOR CONFIANZA EMPRESARIAL HOSTELERÍA
Datos desestacionalizados



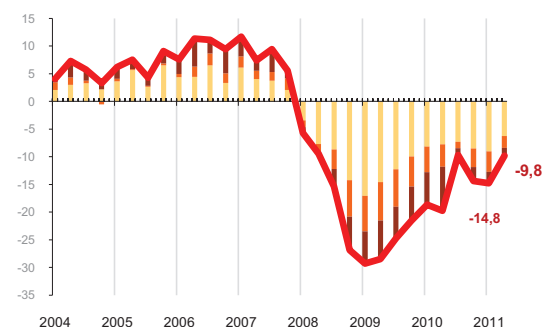
El sector de **hoteles, bares, cafeterías y restaurantes** recupera terreno en su ICE de resultados y se muestra prudente de cara a las perspectivas de los próximos meses. El ICE permanece estable con un avance de 0,2 puntos, alcanzando el ICE los -7,2 puntos, el menos negativo, junto al comercio, del conjunto de sectores económicos del Archipiélago. La inversión vuelve al terreno negativo tras tres trimestres en positivo.

INDICADOR CONFIANZA EMPRESARIAL COMERCIO
Datos desestacionalizados



El significativo avance del **sector comercial** obedece a unos resultados menos negativos y a unas expectativas que también se muestran menos pesimistas. Las tres variables que componen el ICE pierden terreno negativo, especialmente las referidas a la inversión y el empleo. El ICE recupera 5 puntos y se sitúa en los -7,2 puntos en abril.

INDICADOR CONFIANZA EMPRESARIAL OTROS SERVICIOS
Datos desestacionalizados



El denominado grupo **resto de servicios** recupera cinco puntos gracias a una menor negatividad en los resultados empresariales si los comparamos a los obtenidos a finales de 2010 y a unas expectativas que van mejorando moderadamente, situando el Indicador en abril en los -9,8 puntos. Todas las variables del ICE evolucionan favorablemente.

■ Cifra negocio ■ Empleo ■ Inversión ■ ICE

Fuente: Cámaras Canarias

INDICADOR DE CONFIANZA EMPRESARIAL

P.1- En el primer trimestre de 2011, en comparación con el trimestre anterior, ¿diría Vd. que en su negocio han aumentado, siguen igual o han disminuido...?

	Aumentado	Sigue igual	Disminuido	No realiza
1.1 Cifra de negocio	12,7%	42,8%	44,5%	
1.2 N° trabajadores con contrato	4,9%	80,5%	14,5%	
1.3 Precios de venta	10,6%	71,2%	18,2%	
1.4 Inversión	9,7%	78,2%	12,1%	
1.5 Exportaciones	5,4%	73,3%	21,3%	94%

P.2- Durante el segundo trimestre de 2011, en comparación con el primero, ¿prevé Vd. que en su negocio aumenten, sigan igual o disminuyan...?

	Aumentará	Seguirá igual	Disminuirá	No realiza
2.1 Cifra de negocio	20,6%	54,2%	25,2%	
2.2 N° trabajadores con contrato	3,6%	87,9%	8,6%	
2.3 Precios de venta	5,3%	86,6%	8,1%	
2.4 Inversión	5,0%	86,4%	8,5%	
2.5 Exportaciones	16,5%	74,5%	9,0%	94%

P.3- ¿Qué factores cree Vd. que limitan el nivel de actividad de su empresa o la marcha de su negocio?

3.1 Debilidad de la demanda	69,3%
3.2 Escasez de mano de obra especializada / personal cualificado	2,7%
3.3 Insuficiencia de capacidad instalada	0,8%
3.4 Dificultades de financiación o tesorería	28,4%
3.5 Aumento de la competencia	25,2%
3.6 Trámites administrativos soportados (nº, tiempo y/o coste)	7,4%
3.7 Otras causas (especificar)	18,4%

Ficha técnica: Analizados **970** establecimientos con al menos un trabajador, distribuidos por toda la Comunidad Canaria.

El margen de error máximo para un nivel de confianza del 95% es de +/- 3,13%

Metodología:

- Saldos: diferencia entre el porcentaje de respuestas "aumenta" y "disminuye".
- Los saldos se corrigen de estacionalidad
- SITUACIÓN y EXPECTATIVAS: media de los saldos de cifra de negocio, nº de trabajadores con contrato e inversión.
- ICE: media de SITUACIÓN y las EXPECTATIVAS.

CÁMARAS CANARIAS SERVICIOS DE ESTUDIOS ECONÓMICOS

www.camaratenerife.com
922 100 405

www.camaragrancanaria.com
928 390 390