

Desigualdades sociales y educación



La formación educativa

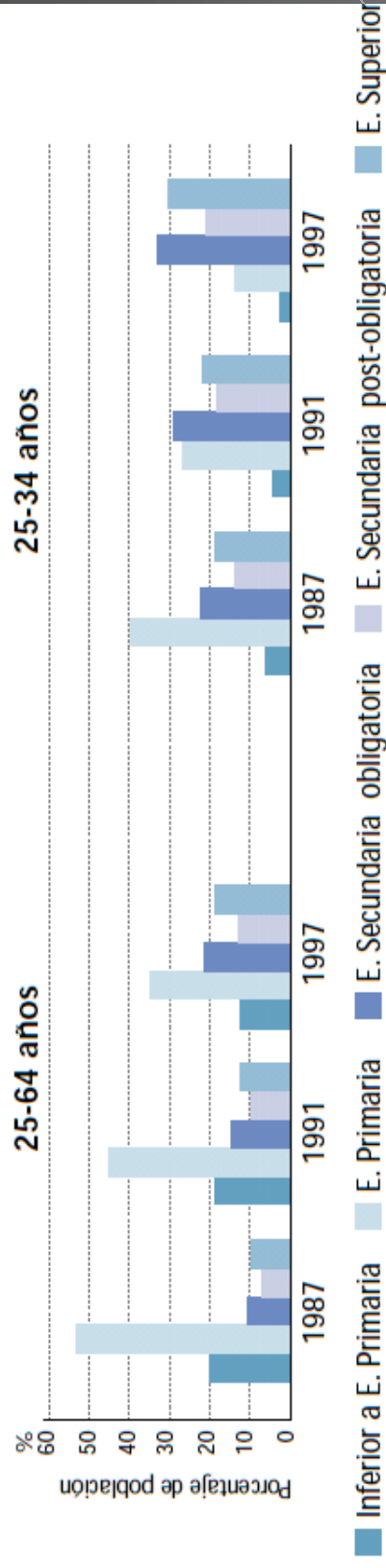
- ◉ La formación educativa:
 - > Pilar para el desarrollo humano.
 - > Herramienta para la movilidad social.
- ◉ La falta de formación dificulta:
 - > La inserción social
 - > Desarrollo del individuo:
 - Calidad de vida
 - Posición Social
- ◉ La educación es:
 - > Obligatoria
 - > Universal
 - > Subvencionada

Analfabetismo

- Total:
 - > Personas mayores de 60 años (no fueron escolarizadas)
- Funcional: Todavía presente.

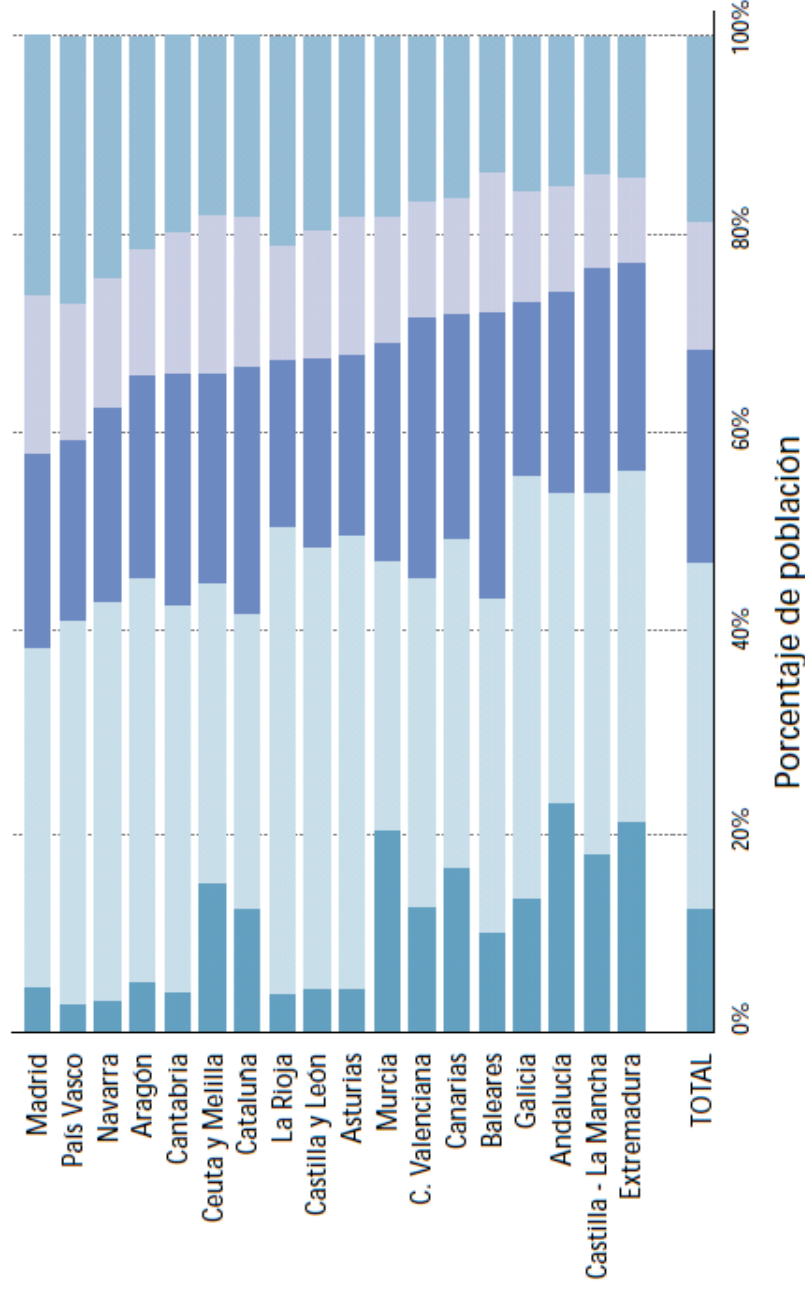
el nivel de estudios que ha alcanzado la población adulta de 25 a 64 años de edad en la serie de años contemplada (1987, 1991, 1997) muestra cómo el porcentaje de población con un nivel inferior a primaria se ha visto reducido en torno a 7 puntos porcentuales en la década estimada, y el de la población con un nivel de primaria casi 18 puntos porcentuales. En el resto de niveles educativos ha tenido un continuo e intenso crecimiento. Así, el porcentaje de la población que completó la educación secundaria general obligatoria, la post-obligatoria y la superior casi se duplica en los años considerados

Gráfico 3.C4: Evolución del nivel de estudios de la población adulta por tramos de edad.



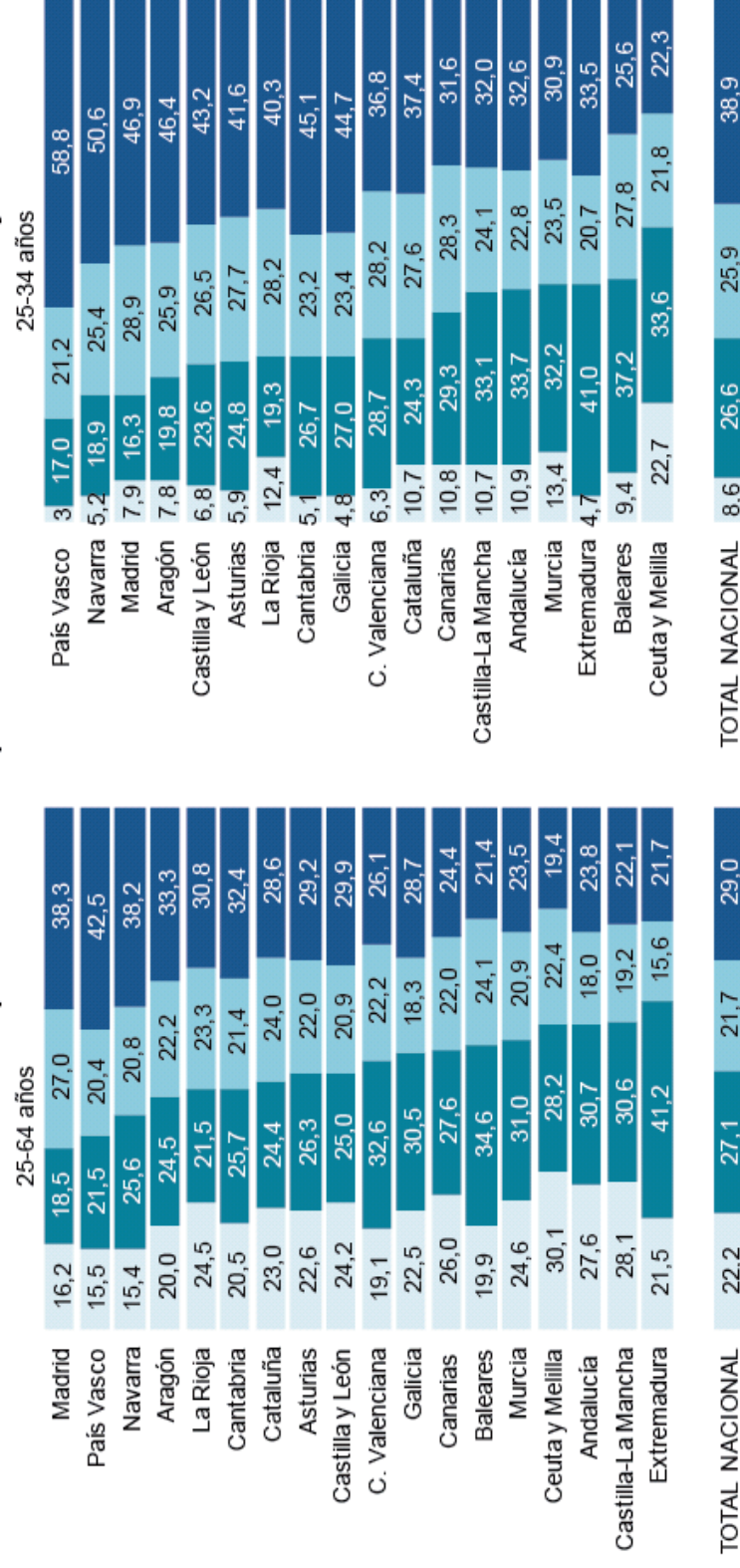
De la población adulta española comprendida en el tramo de 25 a 64 años, en 1997 aproximadamente el 12% tiene un nivel educativo inferior a primaria, casi el 35% de primaria, en torno al 21% de secundaria obligatoria, casi el 13% de post-secundaria y el 19% superior.

Gráfico 1.C4: Nivel de estudios de la población adulta (25 a 64 años), por comunidad autónoma. 1997.



En 2007, la población adulta española, entre 25 y 64 años, se distribuye según su nivel de estudios de la siguiente forma: un 22,2% posee un nivel de estudios primarios o inferior, un 27,1% tiene estudios similares a la primera etapa de educación secundaria o secundarios obligatorios, un 21,7% ha alcanzado la segunda etapa de educación secundaria o secundaria post-obligatoria y un 29% se ha titulado en estudios superiores. Por tanto, más de la mitad de la población considerada, un 50,7%, posee estudios más altos de los obligatorios; para la población de entre 25 y 34 años, este porcentaje se eleva al 64,8%.

Gráfico 1.C4: Nivel de estudios de la población adulta por comunidad autónoma. Porcentajes. 2007.



Nota: Las CCAA están en orden creciente de la suma de los porcentajes de ed. secundaria segunda etapa y ed. superior y doctorado.

Educación e Igualdad de oportunidades

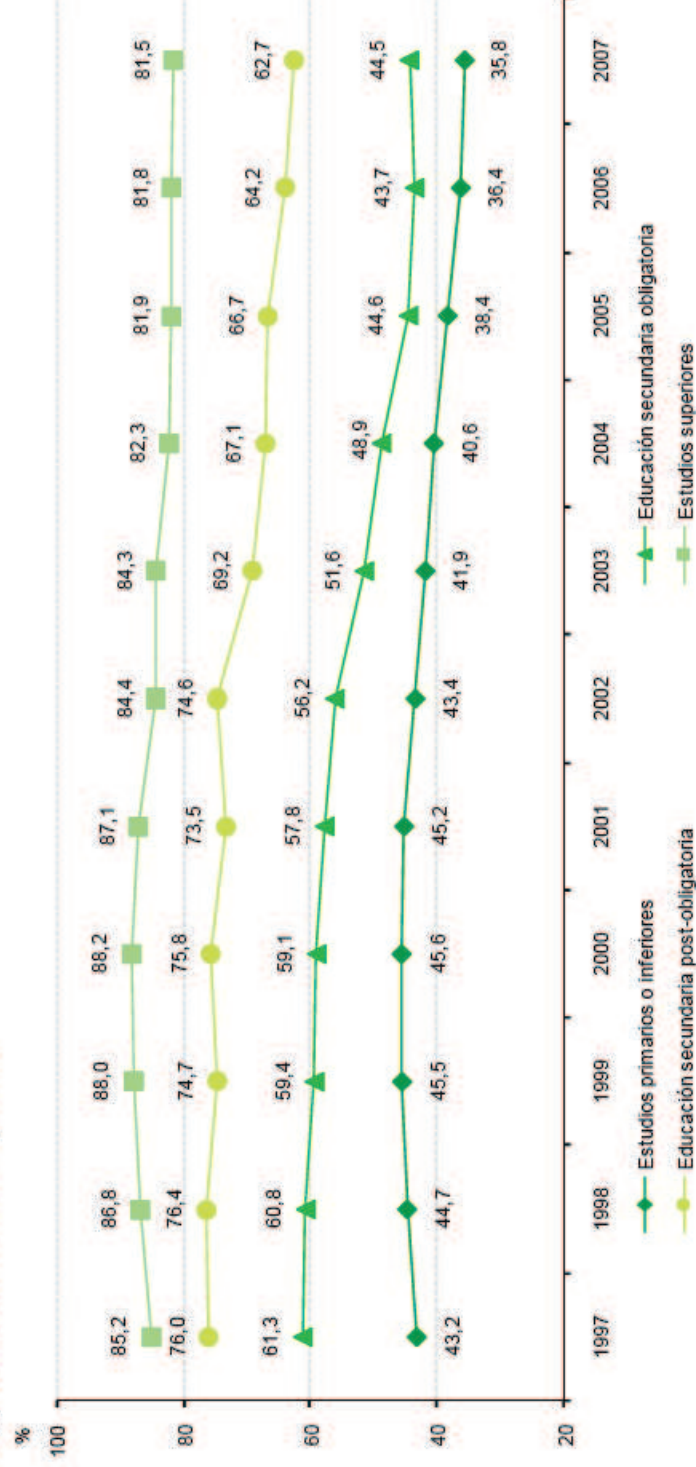
- Podemos analizarlo desde dos puntos de vista distintos
 - > Clase Social
 - > Género

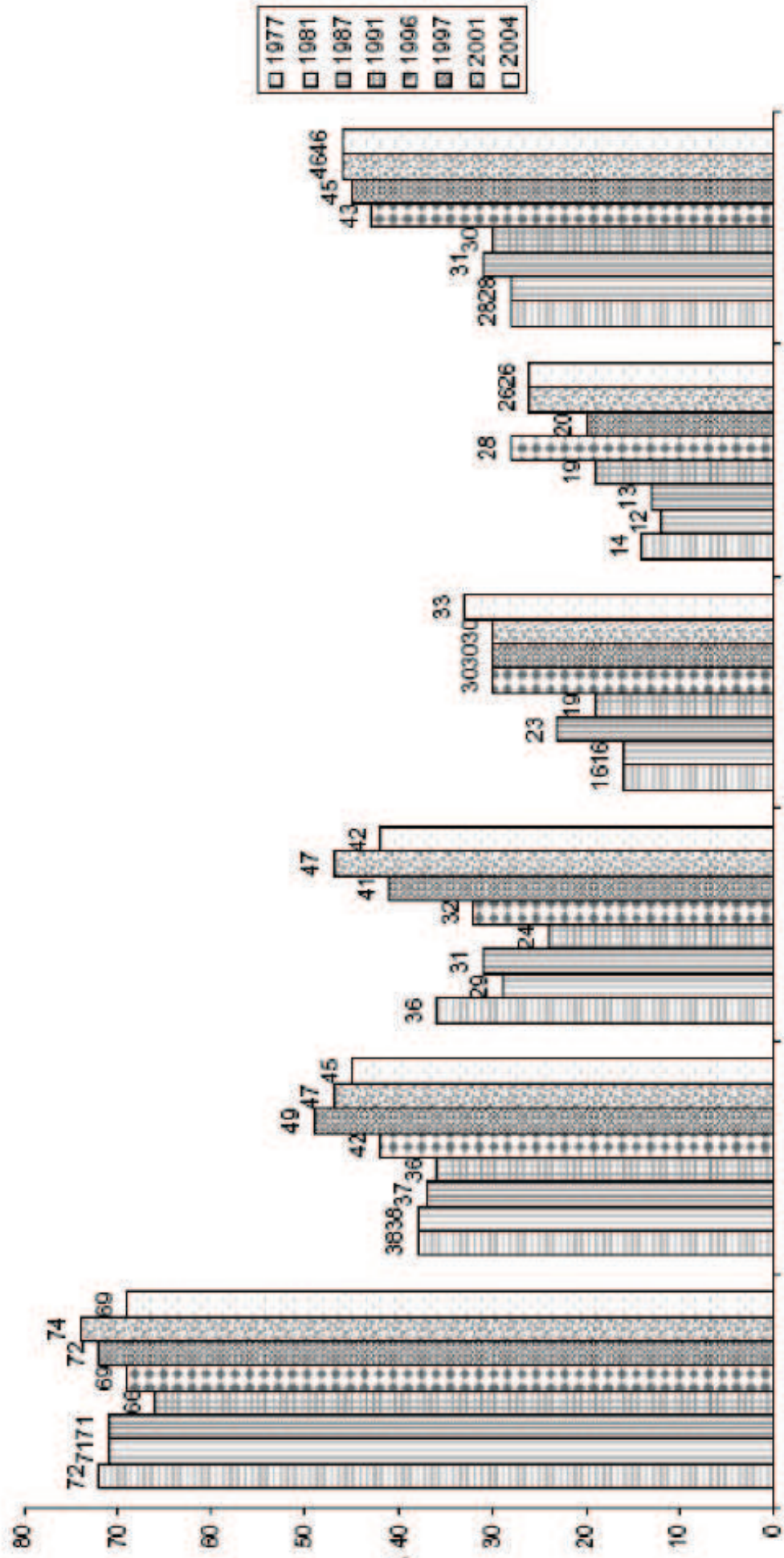
Clase social

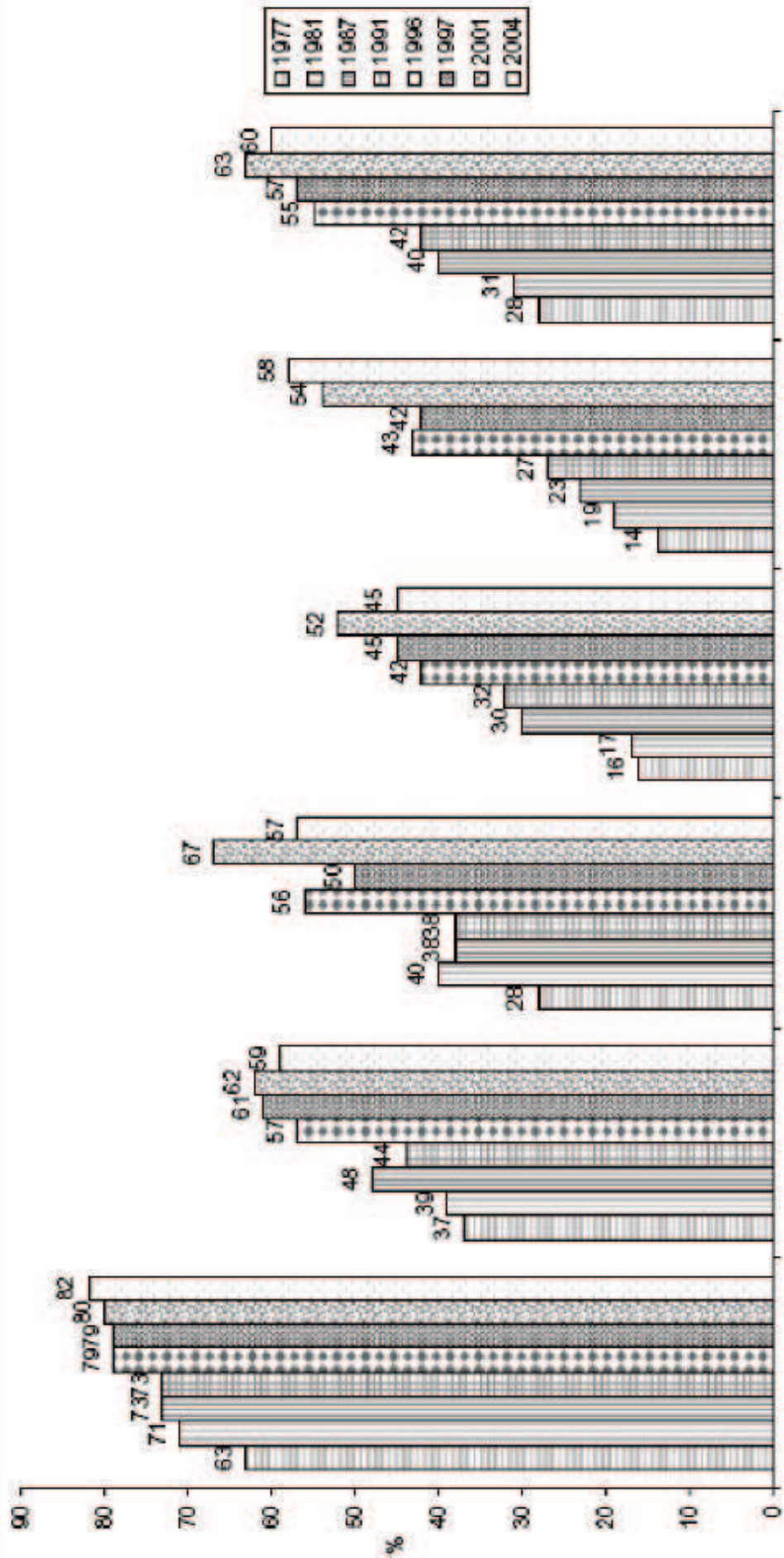
- Teoría de la reproducción :
 - > Recursos desiguales
 - > Formas de pensar y sentir (habitus de clase)
 - > Diferentes procesos de socialización
- La elección racional:
 - > Coste – beneficios de estudiar para evitar perder la posición.
 - > Existen dos efectos:
 - Efectos primarios
 - Efectos secundario

- La escuela como órgano reproductor del órgano social existente
 En 2007, se aprecia que a mayor nivel de estudios del padre, mayor es el porcentaje de jóvenes de la edad considerada que tienen la titulación necesaria para acceder a la universidad. Los porcentajes van desde el 35,8% de jóvenes cuyo padre cuenta con estudios primarios o inferiores al 81,5% de aquellos cuyo padre tiene estudios superiores, pasando por un 44,5% con padre con estudios secundarios obligatorios y un 62,7% del alumnado con padre con estudios secundarios post-obligatorios.

Gráfico 1.Rs8.1: Evolución del porcentaje de alumnado con posibilidades de acceso a la universidad según los estudios del padre.







Perspectiva de género

- “Liberación” del trabajo doméstico por parte de la mujer
- La subida del nivel de vida hace que sea más necesario el sueldo de los dos cónyuges .
- Dificultades en la inserción en el mercado laboral.
- Pasado y futuro: las diferencias culturales que antes explicaban sus bajos niveles educativos o las razones biológicas que se daban ahora sirven para explicar su alto nivel educativo.

En 2007, los ingresos anuales medios en España para los hombres son 15.900 euros y para las mujeres 11.805 euros, lo que supone un 26% menos que los hombres. Si se desagrega por el nivel de estudios se observa que a medida que estos aumentan, los ingresos medios también aumentan, tanto para hombres como para mujeres. Las diferencias de los dos colectivos disminuyen a medida que el nivel de formación es mayor. El sueldo medio para mujeres con estudios primarios o inferiores es el 62% del sueldo de los hombres con la misma formación, disminuyendo esta diferencia hasta alcanzar el sueldo de las mujeres un 78% del de los hombres para licenciadas y un 75% para las diplomadas.

Tabla 1.Rs10.2: Ingresos laborales medios por sexo y nivel de estudios (índice de ingresos laborales del hombre = 100). Año 2007.

	Estudios inferiores a secundaria obligatoria	Educación secundaria obligatoria	Educación secundaria post-obligatoria	Educación superior no universitaria	Diplomados universitarios	Licenciados universitarios	TOTAL
Ingresos medios de los hombres	13.207	13.488	14.972	15.837	21.227	23.738	15.900
Ingresos medios de las mujeres	8.226	8.006	10.565	11.851	15.823	18.497	11.805
Índice de ingresos de mujeres con base hombres=100	62	59	71	75	75	78	74

Relacionando la diferencia en la tasa de desempleo entre hombres y mujeres en las distintas comunidades, tanto para la población total como para la joven, se observa que, como ocurría con carácter general, dicha diferencia se reduce en todas las comunidades autónomas según aumenta el nivel educativo. Para la población de 25 a 64 años, las comunidades con las mayores diferencias en la tasa de actividad entre hombres y mujeres y que se repiten más en los cuatro niveles educativos, son Ceuta y Melilla, Andalucía y Extremadura. Para la población joven de 25 a 34 años las diferencias son más elevadas, repitiéndose más las mayores diferencias en los cuatro niveles educativos en las comunidades de Ceuta y Melilla y Andalucía.

Tabla 3. Rs10.2: Evolución de los ingresos laborales medios por sexo, por nivel de estudios y según los años de experiencia laboral (índice de ingresos laborales del hombre = 100).

	De 0 a 9 años		De 10 a 19 años		De 20 a 29 años		Más de 29 años	
	Hombres	Mujeres	Hombres	Mujeres	Hombres	Mujeres	Hombres	Mujeres
2001								
Est. inferiores a ESO	7.129	3.524	9.784	5.619	10.550	5.208	14.055	5.580
Ed. Secundaria obligatoria	7.393	5.072	10.955	6.112	11.939	7.773	14.213	8.409
Est. secundarios post-obligatorios	7.401	6.022	12.156	8.510	17.406	11.394	21.532	12.015
Est. superiores no universitarios	9.682	6.391	13.195	8.321	18.363	9.245*	22.703*	...
Diplomados universitarios	10.379	9.373	16.687	14.007	21.861	17.908	22.790*	20.236*
Licenciados universitarios	11.369	10.898	19.400	19.020	32.990	23.889*	32.277	19.362*
2004								
Est. inferiores a ESO	7.240	4.928	10.238	6.394	11.809	7.152	12.026	6.557
Ed. Secundaria obligatoria	8.435	5.791	12.472	7.526	13.575	8.790	14.123	8.836
Est. secundarios post-obligatorios	9.825	6.488	15.364	10.100	16.948	13.130	18.800	13.549
Est. superiores no universitarios	11.193	8.652	16.140	11.097	17.435	11.581	19.154	11.089*
Diplomados universitarios	13.735	10.725	18.505	15.646	22.011	18.465	24.482	20.162
Licenciados universitarios	15.644	12.896	24.438	18.097	26.820	20.780	28.951	25.080
2007								
Est. inferiores a ESO	9.272	6.510	12.639	7.734	13.566	8.806	13.832	9.225
Ed. Secundaria obligatoria	10.115	5.987	13.269	8.131	15.254	9.477	15.830	10.804
Est. secundarios post-obligatorios	10.009	7.833	15.497	10.875	17.315	13.054	18.172	15.739
Est. superiores no universitarios	12.621	9.303	15.280	13.116	19.295	14.073	20.022	17.457*
Diplomados universitarios	16.140	11.603	19.730	17.254	25.043	20.019	27.815	21.713
Licenciados universitarios	17.009	13.844	25.272	19.784	27.836	24.507	29.981	31.945

Nota: Las cifras marcadas con asterisco son poco fiables y han de ser interpretadas con cautela.