

## **EVOLUCIÓN, COMPOSICIÓN Y DISTRIBUCIÓN DE LA POBLACIÓN EN CANARIAS**

### **1.1 Evolución**

Al hablar de la evolución que ha tenido la población de un lugar, tenemos que tener en cuenta los diversos factores que de alguna manera hayan podido determinar, o al menos influir, en el curso que toma.

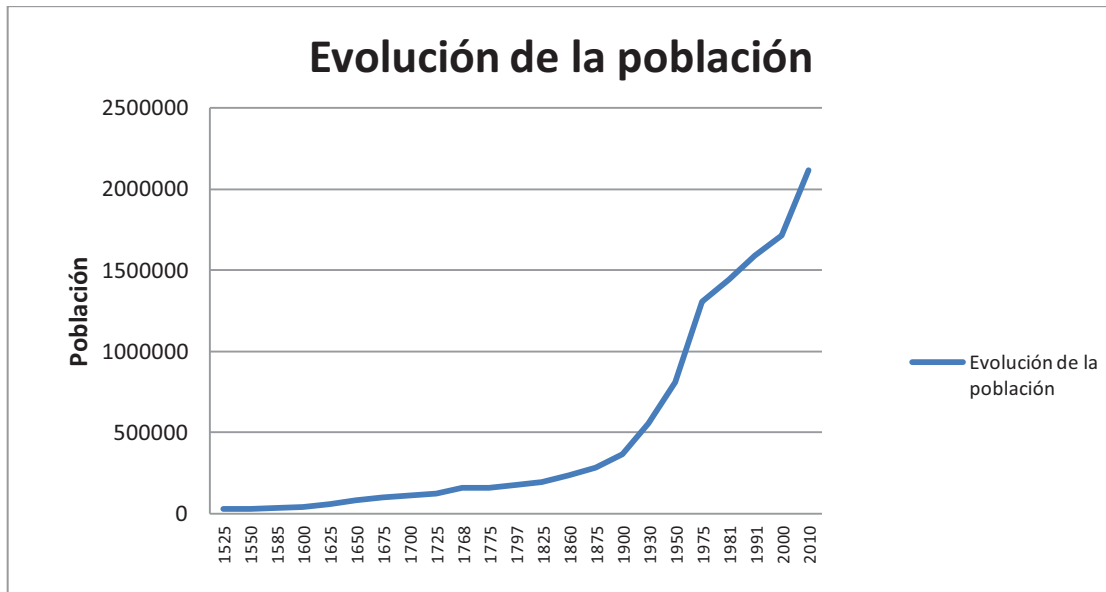
Factores como las crisis ambientales, el crecimiento o crisis económica, los movimientos sociales, las ideologías de cada momento histórico, o incluso la simple situación en un determinado lugar del mapa, pueden condicionar de forma significativa la evolución que tenga la población de cada lugar.

La evolución de la población de Canarias ha estado influida por los acontecimientos que han tenido lugar en su suelo; su conquista y colonización, las epidemias y plagas, las condiciones de pobreza de la mayor parte de su población hasta hace no demasiadas décadas.

También han sido características en la historia demográfica de Canarias la elevada natalidad, muy superior a la del resto de España, así como una importante mortalidad causada por las epidemias (como la gripe española) que la asolaban con cierta frecuencia.

Canarias asimismo ha sido una tierra en la que las migraciones han tenido un gran peso, debido a la colonización europea sufrida a lo largo del siglo XVI, a las emigraciones a América en los siglos posteriores debido a las crisis económicas que ha sufrido el archipiélago y, en gran medida también, por el llamado “impuesto de sangre”, y, en, las últimas décadas, a una gran inmigración motivada por el “boom” turístico.

Seguidamente aparece un gráfico con la evolución que ha tenido la población desde el siglo XVI hasta nuestros días.



En el gráfico podemos ver que la población canaria ha ido creciendo lentamente a lo largo de los siglos, debido principalmente a la constante emigración a tierras americanas, puesto que aunque la mortalidad era elevada, por las pertinaces epidemias, la natalidad lo era mucho más.

Es en el siglo XX se produce un increíble crecimiento demográfico, pasando de 364408 habitantes en 1900 a 1716276 en 2000; es decir prácticamente 5 veces más, siendo más acusado este incremento en la segunda mitad de siglo. Tal crecimiento se explica por las altas tasas de natalidad y fecundidad, una disminución de la tasa de mortalidad, además de la disminución a partir de los 70 de la emigración a América, una mayor inmigración en las últimas décadas del siglo; además de la producida tras el comienzo del siglo XXI. Esto se debe sin duda a la mejora de las condiciones económicas y de vida que ha experimentado la población canaria.

Dentro de cada isla este crecimiento ha sido diferente, siendo las dos islas centrales las que mayor aumento de población han tenido, mientras que el resto de las islas no sólo no han crecido mucho, sino ha habido momentos en los que han perdido población.

El crecimiento de Tenerife y Gran Canaria se ha debido en gran medida a la inmigración, proveniente tanto del resto de las islas, como de la Península y el extranjero; el primer caso fue más abundante durante las décadas de los 50-60, mientras, que los otros lo han sido desde los 70 hasta nuestros días.

Ya en el siglo XXI, Canarias ha seguido creciendo demográficamente, pasando de 1716276 habitantes en 2000 a los 2.118.519 censados a 1 de enero de 2010 actuales. En su mayor parte este incremento se debe a la inmigración (extranjera y peninsular), ya que la tasa de natalidad ha disminuido hasta situarse en los cánones occidentales.

Asimismo, la evolución de la población canaria durante los últimos años ha sufrido un ligero descenso debido a la crisis económica. Si entre 2008 y 2009 la población canaria había crecido un 1,35% interanual, entre los años 2009 y 2010 este crecimiento se redujo al 0,69%; a pesar de estos datos, Canarias ha sido una de las comunidades que más ha crecido, siendo superada sólo por Melilla, Ceuta, Baleares y Andalucía. En términos absolutos, el incremento a 1 de enero de 2008 fue de 27.407 personas, mientras que a 1 de enero de 2009 se sitúa en 14.527.

Las islas, en 2010, menos Lanzarote, que perdió población (-0,4) y La Gomera, que experimentó crecimiento cero, han tenido una tasa de variación interanual positiva, siendo las que más ha crecido Gran Canaria (0,9), seguida de Tenerife, (0,8), el Hierro (0,6), La Palma (0,4) y Fuerteventura (0,3).

Estos datos insisten en el impacto de la crisis en el crecimiento demográfico canario, porque si los comparamos con los de 2007, poco antes de que aquella comenzara, veremos que la tasa interanual de crecimiento en general era varios puntos más elevada, comparada con la de 2010.

Tasa variación interanual por islas en 2007 y 2010

|               | 2007 | 2010 |
|---------------|------|------|
| Lanzarote     | 3,8  | -0,4 |
| Fuerteventura | 5,2  | 0,3  |
| Gran Canaria  | 1,0  | 0,9  |
| Tenerife      | 1,4  | 0,8  |
| La Palma      | -0,2 | 0,4  |
| La Gomera     | 1,4  | 0,0  |
| El Hierro     | -1,2 | 0,6  |

Fuente INE

Elaboración propia

## 1.2 Composición

### 1.2.1 Composición por nacionalidad

A 1 de enero de 2011, según los últimos datos publicados por el ISTAC, el 81,53% de la población de Canarias es española, siendo un 73,47% nacido en Canarias y el restante 8,06% nacido en la Península. La población extranjera supone un 17,98%, siendo los más numerosos los alemanes, los británicos y los italianos. También son importantes los marroquíes, y los procedentes de América Latina, especialmente colombianos, venezolanos y cubanos.

#### Composición por nacionalidad en Canarias

|                      |           |
|----------------------|-----------|
| Población Total      | 2.125.256 |
| Población Canaria    | 1.561.624 |
| Población Peninsular | 171.487   |
| Población Extranjera | 392.145   |

Fuente ISTAC

Elaboración propia

### 1.2.2 Composición por sexo y edad

La distribución entre sexos de la población canaria está bastante equilibrada entre ambos, aunque con un ligero predominio de los varones en la población infanto-juvenil, y, a partir de los 65 años, un constante descenso de la población masculina con respecto a las mujeres por la mayor tendencia a la mortalidad de los hombres.

En cuanto a la composición por edad, como vemos en el gráfico para 2009, vemos que el mayor porcentaje de población se concentra entre la treintena, siendo la concentración máxima en el segmento de 35-39 años. Los segmentos de edad de edad media son los que concentran mayor cantidad de población, siendo el grupo infanto-juvenil relativamente abundante, sobre todo si tenemos en cuenta la tónica general de las sociedades occidentales. Por su parte, la población senil es cada vez más abundante, por el aumento de la esperanza de vida.

### 1.2.3 Composición por índice de juventud y envejecimiento por islas

Si vamos isla por isla veremos que los índices de juventud y envejecimiento varían según la isla, siendo las islas de Lanzarote y Fuerteventura las que tienen un índice de juventud más elevado, y un índice de envejecimiento más bajo; por su parte, en El Hierro, La Palma y la Gomera, es a la inversa. Las islas centrales, Tenerife y Gran Canaria, tienen valores intermedios.

### Índice de juventud por islas

|               |       |
|---------------|-------|
| Lanzarote     | 16,58 |
| Fuerteventura | 16,91 |
| Gran Canaria  | 15,18 |
| Tenerife      | 14,01 |
| La Palma      | 12,15 |
| La Gomera     | 12,99 |
| El Hierro     | 13,03 |

Fuente ISTAC

Elaboración propia

### 1.3 Distribución

La población canaria presenta una distribución desigual, concentrándose más del 80% en las islas de Tenerife y Gran Canaria. Las siguientes islas en número de población son Lanzarote y Fuerteventura, seguidas de La Palma, La Gomera y El Hierro.

#### Distribución por islas a 1 de enero de 2010

|               |         |
|---------------|---------|
| Tenerife      | 906.854 |
| Gran Canaria  | 845.676 |
| Lanzarote     | 141.437 |
| Fuerteventura | 103.492 |
| La Palma      | 87.324  |
| La Gomera     | 22.776  |
| El Hierro     | 10.960  |

Fuente INE

Elaboración propia

Dentro de las propias islas, la distribución varía, concentrándose generalmente en las áreas metropolitanas y las capitales, y en las zonas turísticas.

## DENSIDAD DEMOGRÁFICA.

### 1. Densidad demográfica:

Se define como el número de individuos que viven por unidad de superficie. La fórmula con la que se calcula es la siguiente:

$$\text{Densidad} = \text{Población} / \text{Superficie}.$$

#### 1.1. Población, superficie y densidad de los municipios isleños.

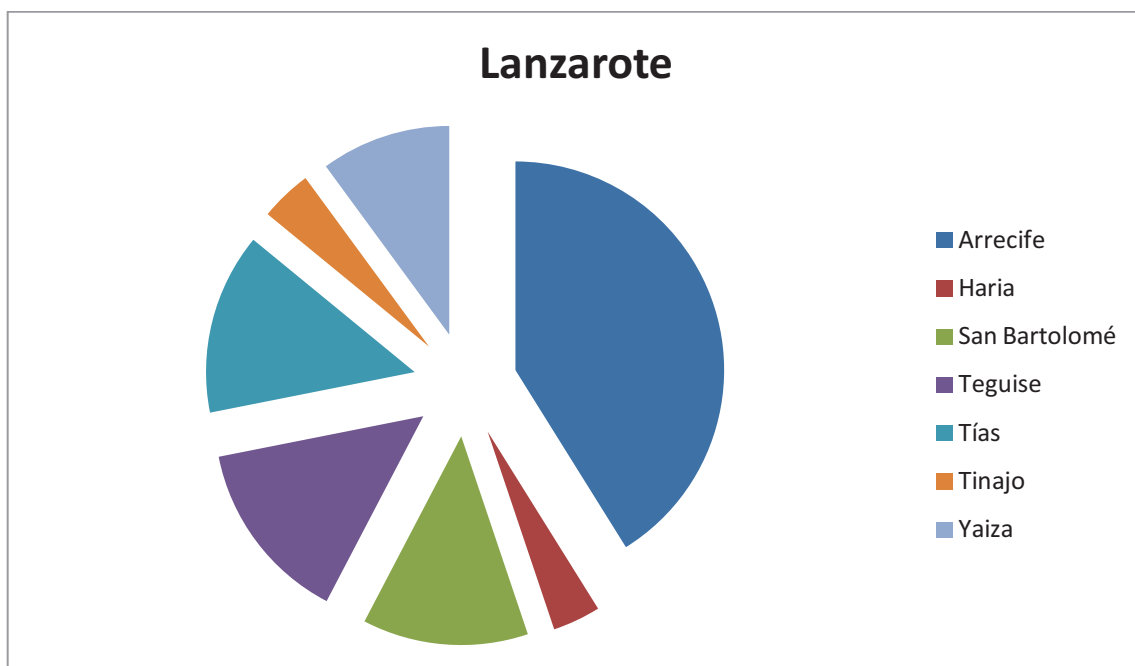
En estas siguientes tablas observamos cómo se distribuye la población según los diferentes municipios de las islas, además la densidad de cada una de ellas.

#### Lanzarote.

| Lanzarote (municipios) | Población | Superficie | Densidad |
|------------------------|-----------|------------|----------|
| Arrecife               | 58156     | 22,72      | 2559,68  |
| Haría                  | 5249      | 106,59     | 49,24    |
| San Bartolomé          | 18161     | 40,9       | 444,03   |
| Teguise                | 20105     | 263,98     | 76,16    |
| Tías                   | 19869     | 64,61      | 307,52   |
| Tinajo                 | 5655      | 135,28     | 41,8     |
| Yaiza                  | 14242     | 211,85     | 67,23    |

Fuentes: INE, ISTAC.

Elaboración propia.



Fuentes: INE, ISTAC.

Elaboración propia

## Estructura Social de Canarias. Análisis Demográfico

Mónica Molina González, Leticia Santana Fuentes y Raúl José Magdalena.

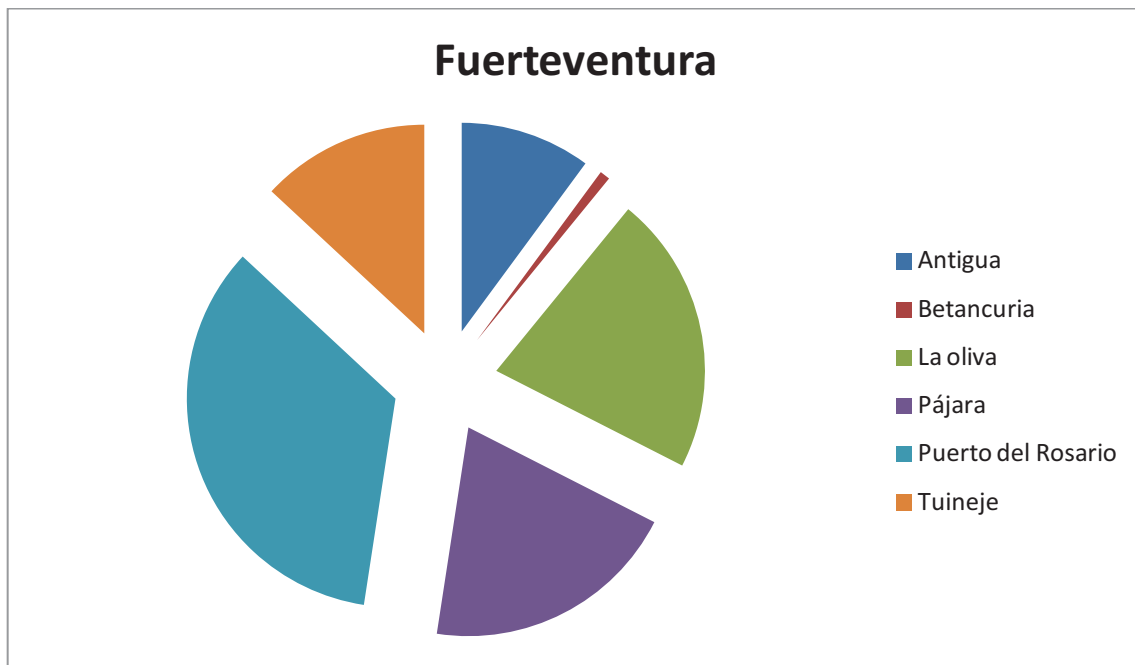
17 de noviembre de 2011

### Fuerteventura.

| Fuerteventura (municipios) | Población | Superficie | Densidad |
|----------------------------|-----------|------------|----------|
| Antigua                    | 10458     | 250,56     | 41,74    |
| Betancuria                 | 823       | 103,64     | 7,94     |
| La oliva                   | 22351     | 356,13     | 62,76    |
| Pájara                     | 20622     | 383,52     | 53,77    |
| Puerto del Rosario         | 35702     | 289,95     | 123,13   |
| Tuineje                    | 13536     | 275,94     | 49,05    |

Fuentes: INE, ISTAC.

Elaboración propia



Fuentes: INE, ISTAC.

Elaboración propia

## Estructura Social de Canarias. Análisis Demográfico

Mónica Molina González, Leticia Santana Fuentes y Raúl José Magdalena.

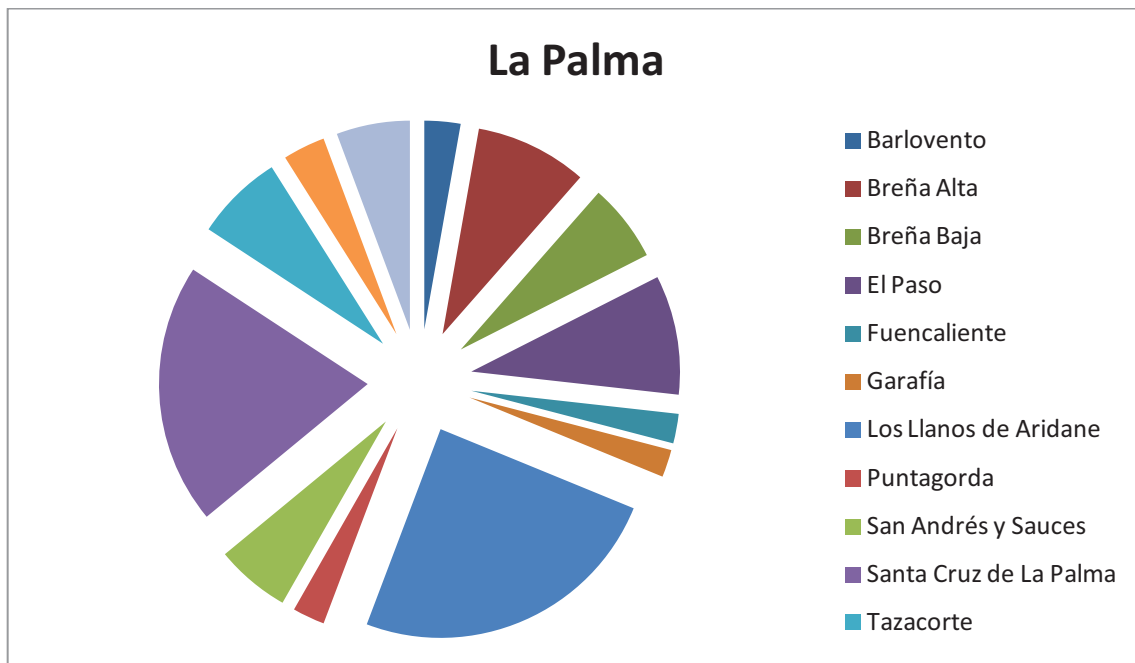
17 de noviembre de 2011

### La Palma.

| La Palma (municipios)  | Población | Superficie | Densidad |
|------------------------|-----------|------------|----------|
| Barlovento             | 2363      | 43,55      | 54,26    |
| Breña Alta             | 7337      | 30,82      | 238,05   |
| Breña Baja             | 5115      | 14,2       | 360,28   |
| El Paso                | 7815      | 135,92     | 57,5     |
| Fuencaliente           | 1935      | 56,42      | 34,3     |
| Garafía                | 1804      | 103        | 17,52    |
| Los Llanos de Aridane  | 20766     | 35,79      | 580,18   |
| Puntagorda             | 2108      | 31,1       | 67,79    |
| San Andrés y Sauces    | 4884      | 42,75      | 114,24   |
| Santa Cruz de La Palma | 17084     | 43,38      | 393,85   |
| Tazacorte              | 5755      | 11,37      | 506,38   |
| Tijarafe               | 2768      | 53,76      | 51,48    |
| Villa de Mazo          | 4802      | 71,17      | 67,47    |

Fuentes: INE, ISTAC.

Elaboración propia



Fuentes: INE, ISTAC.

Elaboración propia



## Estructura Social de Canarias. Análisis Demográfico

Mónica Molina González, Leticia Santana Fuentes y Raúl José Magdalena.

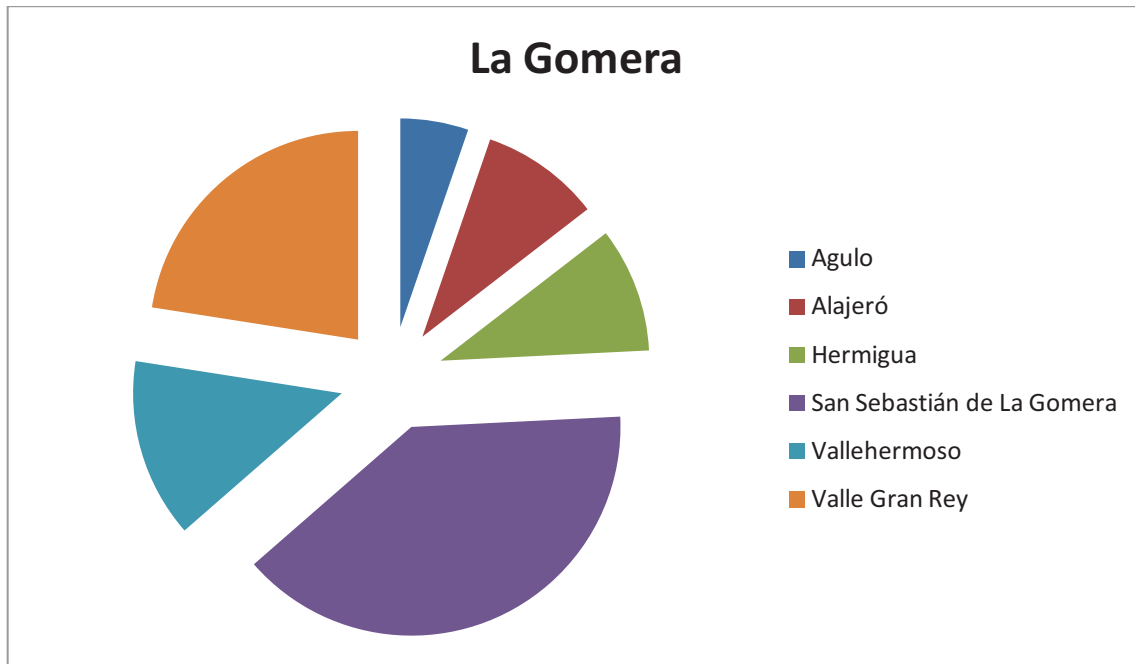
17 de noviembre de 2011

### La Gomera.

| La Gomera (municipios)     | Población | Superficie | Densidad |
|----------------------------|-----------|------------|----------|
| Agulo                      | 1200      | 25,39      | 47,26    |
| Alajeró                    | 2110      | 49,42      | 42,69    |
| Hermigua                   | 2203      | 39,67      | 55,53    |
| San Sebastián de La Gomera | 8965      | 113,59     | 78,92    |
| Vallehermoso               | 3162      | 109,32     | 28,92    |
| Valle Gran Rey             | 5129      | 32,36      | 158,49   |

Fuentes: INE, ISTAC.

Elaboración propia



Fuentes: INE, ISTAC.

Elaboración propia

## Estructura Social de Canarias. Análisis Demográfico

Mónica Molina González, Leticia Santana Fuentes y Raúl José Magdalena.

17 de noviembre de 2011

### El Hierro.

| El Hierro (municipios) | Población | Superficie | Densidad |
|------------------------|-----------|------------|----------|
| El Pinar               | 1888      | 84,95      | 22,22    |
| Frontera               | 4009      | 80,12      | 50,04    |
| Valverde               | 4995      | 103,65     | 48,19    |

Fuentes: INE, ISTAC.

Elaboración propia



Fuentes: INE, ISTAC.

Elaboración propia

## Estructura Social de Canarias. Análisis Demográfico

Mónica Molina González, Leticia Santana Fuentes y Raúl José Magdalena.

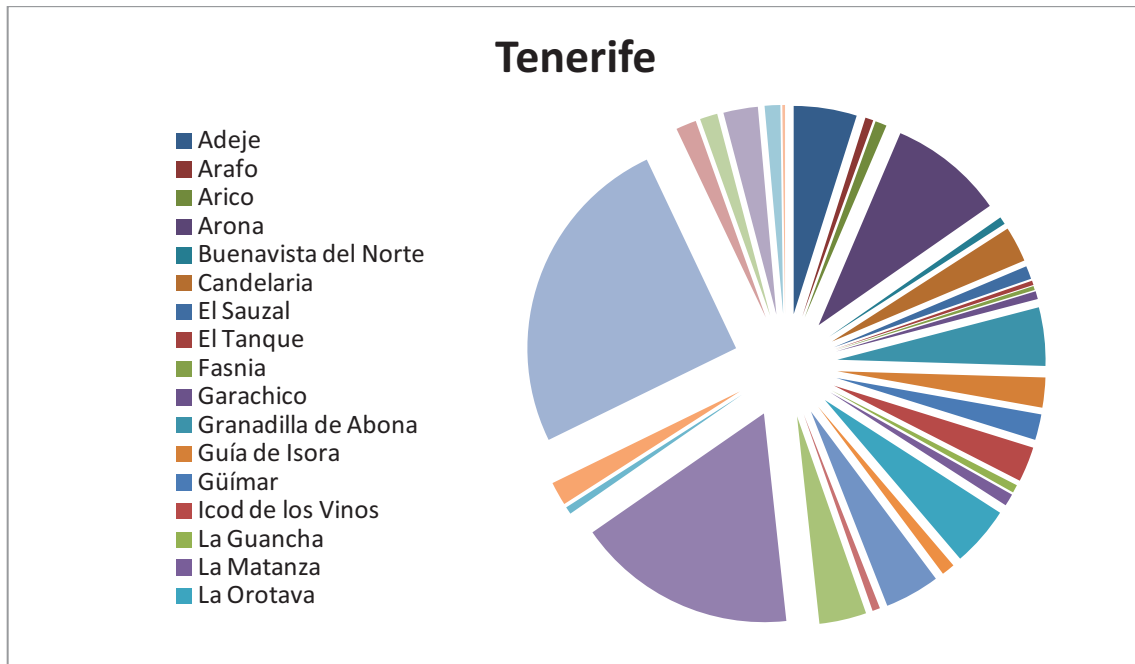
17 de noviembre de 2011

### Tenerife.

| Tenerife (municipios)      | Población | Superficie | Densidad |
|----------------------------|-----------|------------|----------|
| Adeje                      | 43204     | 105,95     | 407,78   |
| Arafo                      | 5502      | 34,27      | 160,55   |
| Arico                      | 7850      | 178,76     | 43,91    |
| Arona                      | 78614     | 81,79      | 961,12   |
| Buenavista del Norte       | 5194      | 67,42      | 77,04    |
| Candelaria                 | 24319     | 49,18      | 494,5    |
| El Sauzal                  | 8996      | 18,31      | 491,24   |
| El Tanque                  | 3015      | 23,65      | 127,49   |
| Fasnia                     | 2774      | 45,11      | 61,49    |
| Garachico                  | 5416      | 29,28      | 184,95   |
| Granadilla de Abona        | 39993     | 162,44     | 246,21   |
| Guía de Isora              | 20536     | 143,43     | 143,18   |
| Güímar                     | 17662     | 102,93     | 171,59   |
| Icod de los Vinos          | 24024     | 95,91      | 250,49   |
| La Guancha                 | 5487      | 23,78      | 230,79   |
| La Matanza                 | 8369      | 14,11      | 592,99   |
| La Orotava                 | 41171     | 207,31     | 198,59   |
| La Victoria de Acentejo    | 9023      | 18,36      | 491,51   |
| Los Realejos               | 37559     | 57,09      | 657,91   |
| Los Silos                  | 5254      | 24,23      | 216,8    |
| Puerto de la Cruz          | 32219     | 8,73       | 3689,01  |
| San Cristóbal de La Laguna | 150661    | 102,06     | 1476,25  |
| S. Juan de la Rambla       | 5068      | 20,67      | 245,21   |
| San Miguel de Abona        | 16179     | 42,04      | 384,81   |
| Santa Cruz de Tenerife     | 222417    | 150,56     | 1477,23  |
| Santa Úrsula               | 14013     | 22,59      | 620,31   |
| Santiago del Teide         | 12050     | 52,21      | 230,79   |
| Tacoronte                  | 23562     | 30,09      | 783,04   |
| Tegueste                   | 10666     | 26,41      | 403,79   |
| Vilaflor                   | 1854      | 56,26      | 32,95    |

Fuentes: INE, ISTAC.

Elaboración propia



Fuentes: INE, ISTAC.

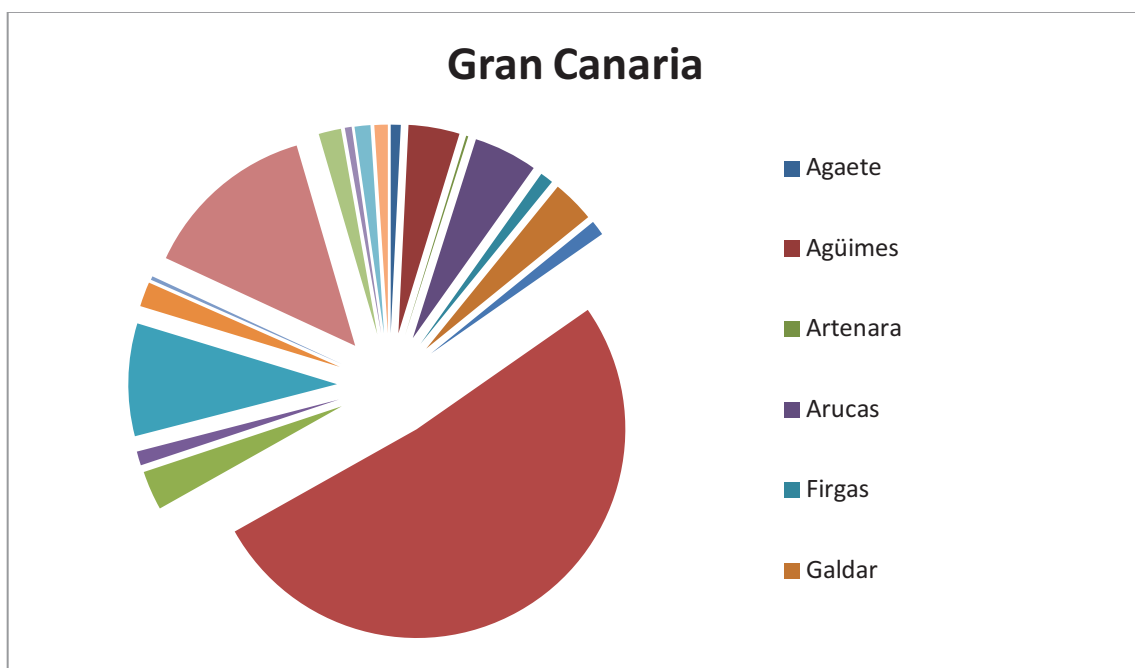
Elaboración propia

**Gran Canaria.**

| Gran Canaria (municipios)           | Población | Superficie | Densidad |
|-------------------------------------|-----------|------------|----------|
| Agaete                              | 5748      | 45,5       | 126,33   |
| Agüimes                             | 29431     | 79,28      | 371,23   |
| Artenara                            | 1230      | 66,7       | 18,44    |
| Arucas                              | 36745     | 33,01      | 1113,15  |
| Firgas                              | 7564      | 15,77      | 479,64   |
| Galdar                              | 24473     | 61,59      | 397,35   |
| La aldea de San Nicolás             | 8623      | 123,58     | 69,78    |
| Las Palmas de Gran Canaria          | 383308    | 100,55     | 3812,11  |
| Mogán                               | 22638     | 172,44     | 131,28   |
| Moya                                | 8098      | 31,87      | 254,09   |
| Santa Lucía de Tirajana             | 64845     | 61,56      | 1053,36  |
| Santa María de Guía de Gran Canaria | 14200     | 42,59      | 333,41   |
| Tejeda                              | 2133      | 103,3      | 20,65    |
| Telde                               | 100900    | 102,43     | 985,06   |
| Teror                               | 12944     | 25,7       | 503,66   |
| Valleseco                           | 3935      | 22,11      | 177,97   |
| Valsequillo de Gran Canaria         | 9099      | 39,15      | 232,41   |
| Vega de San Mateo                   | 7699      | 37,89      | 203,19   |

Fuentes: INE, ISTAC.

Elaboración propia



Fuentes: INE, ISTAC.

Elaboración propia

## Estructura Social de Canarias. Análisis Demográfico

Mónica Molina González, Leticia Santana Fuentes y Raúl José Magdalena.

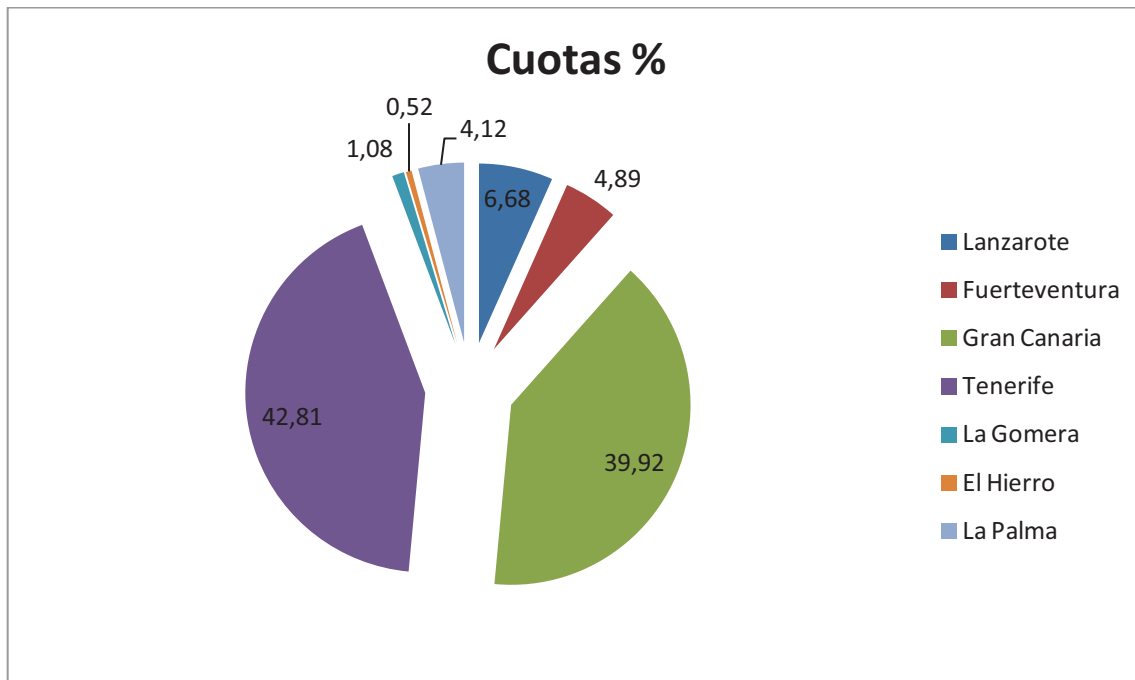
17 de noviembre de 2011

| Isla                 | Población      | Densidad   | Cuota (%)  | Tasa de variación |
|----------------------|----------------|------------|------------|-------------------|
| <i>Lanzarote</i>     | 141437         | 167        | 6,68       | -0,4              |
| <i>Fuerteventura</i> | 103492         | 62         | 4,89       | 0,3               |
| <i>Gran Canaria</i>  | 845676         | 542        | 39,92      | 0,9               |
| <i>Tenerife</i>      | 906854         | 446        | 42,81      | 0,8               |
| <i>La Gomera</i>     | 22776          | 62         | 1,08       | 0,0               |
| <i>La Palma</i>      | 87324          | 123        | 4,12       | 0,4               |
| <i>El Hierro</i>     | 10960          | 41         | 0,52       | 0,6               |
| <b>Total</b>         | <b>2118519</b> | <b>206</b> | <b>100</b> | <b>0,4</b>        |

Fuentes: INE, ISTAC.

Elaboración propia

### 1.2. Población, densidad, cuotas y tasas de variación de las islas, 2010.



Fuentes: INE, ISTAC.

Elaboración propia

## 2. CONCENTRACIÓN DE LA POBLACIÓN, 2000-2010.

### 2.1 Concentración poblacional.

Se refiere a un proceso o tendencia de aumento de la población de los pueblos más grandes a expensas de los más pequeños, especialmente, en las áreas rurales.

#### LANZAROTE

|              | 2010   | 2009   | 2008   | 2007   | 2006   | 2005   | 2004   | 2003   | 2002   | 2001   | 2000   |
|--------------|--------|--------|--------|--------|--------|--------|--------|--------|--------|--------|--------|
| <b>YAIZA</b> | 14242  | 13.941 | 12.947 | 10.894 | 9.664  | 8.841  | 8.130  | 7.792  | 7.320  | 6.358  | 5.175  |
| Superficie   | 211,85 | 211,85 | 211,85 | 211,85 | 211,85 | 211,85 | 211,85 | 211,85 | 211,85 | 211,85 | 211,85 |
| Densidad     | 67,23  | 65,81  | 61,11  | 51,42  | 45,62  | 41,73  | 38,38  | 36,78  | 34,55  | 30,01  | 24,43  |

Fuentes: INE, ISTAC.

Elaboración propia.

Por medio de los datos obtenidos en las fuentes INE e ISTAC, hemos observado que el municipio de Yaiza es el que más ha experimentado una mayor concentración poblacional, así pues, su densidad ha variado en un 42,8 desde el año 2000 hasta el año 2010.

#### FUERTEVENTURA

|               |        |        |        |        |        |        |        |        |        |        |        |
|---------------|--------|--------|--------|--------|--------|--------|--------|--------|--------|--------|--------|
| <b>PÁJARA</b> | 20.622 | 20.821 | 20.283 | 19.424 | 18.494 | 18.173 | 16.821 | 16.279 | 15.860 | 14.629 | 12.923 |
| Superficie    | 383,52 | 383,52 | 383,52 | 383,52 | 383,52 | 383,52 | 383,52 | 383,52 | 383,52 | 383,52 | 383,52 |
| Densidad      | 53,77  | 54,29  | 52,89  | 50,65  | 48,22  | 47,38  | 43,86  | 42,45  | 41,35  | 38,14  | 33,70  |

Fuentes: INE, ISTAC.

Elaboración propia.

Fuerteventura presenta las mismas características que Lanzarote, la población de las zonas rurales no se ve mermada por la concentración de población en otros municipios, así pues, por medio de los datos obtenidos en las fuentes INE e ISTAC, hemos observado que el municipio de Pájara es el que más ha experimentado una mayor concentración poblacional, de tal manera, su densidad ha variado en un 20,07 desde el año 2000 hasta el año 2010.

**GRAN CANARIA**

|                    |         |         |        |        |        |        |        |        |        |        |        |
|--------------------|---------|---------|--------|--------|--------|--------|--------|--------|--------|--------|--------|
| <b>Santa Lucía</b> | 64.845  | 63.637  | 61.325 | 58.335 | 57.211 | 56.268 | 53.820 | 52.684 | 49.902 | 47.161 | 44.974 |
| Superficie         | 61,56   | 61,56   | 61,56  | 61,56  | 61,56  | 61,56  | 61,56  | 61,56  | 61,56  | 61,56  | 61,56  |
| Densidad           | 1053,36 | 1033,74 | 996,18 | 947,61 | 929,35 | 914,04 | 874,27 | 855,82 | 810,62 | 766,10 | 730,57 |
| <b>Telde</b>       | 100.900 | 100.015 | 99.201 | 98.399 | 97.525 | 96.547 | 94.862 | 93.942 | 91.160 | 89.493 | 88.110 |
| Superficie         | 102,43  | 102,43  | 102,43 | 102,43 | 102,43 | 102,43 | 102,43 | 102,43 | 102,43 | 102,43 | 102,43 |
| Densidad           | 985,06  | 976,42  | 968,48 | 960,65 | 952,11 | 942,57 | 926,12 | 917,13 | 889,97 | 873,70 | 860,20 |
| <b>Moya</b>        | 8.098   | 8.054   | 8.071  | 7.974  | 7.808  | 7.801  | 7.825  | 8.307  | 8.435  | 8.594  | 8.664  |
| Superficie         | 31,87   | 31,87   | 31,87  | 31,87  | 31,87  | 31,87  | 31,87  | 31,87  | 31,87  | 31,87  | 31,87  |
| Densidad           | 254,09  | 252,71  | 253,25 | 250,20 | 245,00 | 244,78 | 245,53 | 260,65 | 264,67 | 269,66 | 271,85 |
| <b>Tejeda</b>      | 2.133   | 2.164   | 2.206  | 2.239  | 2.286  | 2.341  | 2.347  | 2.351  | 2.402  | 2.444  | 2.565  |
| Superficie         | 103,3   | 103,3   | 103,3  | 103,3  | 103,3  | 103,3  | 103,3  | 103,3  | 103,3  | 103,3  | 103,3  |
| Densidad           | 20,65   | 20,95   | 21,36  | 21,67  | 22,13  | 22,66  | 22,72  | 22,76  | 23,25  | 23,66  | 24,83  |

Fuentes: INE, ISTAC.

Elaboración propia

Hay cuatro municipios; Las Palmas de Gran Canaria, San Bartolomé de Tirajana, Santa Lucía y Telde son los que ha sufrido una mayor concentración poblacional, donde la ciudad capitalina, Las Palmas de Gran Canaria, encabeza esta lista, por lo que, la urbanización es predominante en esos municipios, sin embargo otros municipios como Moya o Tejeda han visto mermado su población por la ruralidad existente.

En el municipio de Santa Lucía observamos que la población ha variado en un aproximadamente 20 la densidad desde el año 2000 hasta el año 2010. En el municipio de Telde observamos que la población ha variado en un 12, aproximado. En el municipio de Moya podemos ver cómo la población ha variado en un 565 y, por último, en el municipio de Tejeda, la población ha pasado de tener 2133 habitantes a 2565, por lo que, la evolución con respecto a los otros municipios, no ha sido muy característica.



**TENERIFE**

|                    |       |       |       |       |       |       |       |       |       |       |       |
|--------------------|-------|-------|-------|-------|-------|-------|-------|-------|-------|-------|-------|
| <b>Arona</b>       | 79.37 | 78.61 | 75.90 | 72.32 | 69.10 | 65.55 | 59.39 | 57.44 | 52.57 | 43.25 | 38.41 |
|                    | 7     | 4     | 3     | 8     | 0     | 0     | 5     | 5     | 2     | 9     | 6     |
| superficie         | 81,79 | 81,79 | 81,79 | 81,79 | 81,79 | 81,79 | 81,79 | 81,79 | 81,79 | 81,79 | 81,79 |
| densidad           | 970,5 | 961,1 | 928,0 | 884,3 | 844,8 | 801,4 | 726,1 | 702,3 | 642,7 | 528,9 | 469,6 |
|                    | 0     | 7     | 2     | 1     | 5     | 4     | 9     | 5     | 7     | 0     | 9     |
| <b>Laguna (La)</b> | 152.2 | 150.6 | 148.3 | 144.3 | 142.1 | 141.6 | 137.3 | 134.7 | 135.0 | 133.3 | 126.5 |
|                    | 22    | 61    | 75    | 47    | 61    | 27    | 14    | 44    | 04    | 40    | 43    |
| superficie         | 102,0 | 102,0 | 102,0 | 102,0 | 102,0 | 102,0 | 102,0 | 102,0 | 102,0 | 102,0 | 102,0 |
| densidad           | 1491, | 1476, | 1453, | 1414, | 1392, | 1387, | 1345, | 1320, | 1322, | 1306, | 1239, |
|                    | 50    | 20    | 80    | 33    | 92    | 68    | 42    | 24    | 79    | 49    | 89    |
| <b>Garachico</b>   | 5.413 | 5.416 | 5.450 | 5.446 | 5.543 | 5.682 | 5.671 | 5.756 | 5.742 | 5.853 | 5.492 |
| superficie         | 29,28 | 29,28 | 29,28 | 29,28 | 29,28 | 29,28 | 29,28 | 29,28 | 29,28 | 29,28 | 29,28 |
| densidad           | 184,8 | 184,9 | 186,1 | 186,0 | 189,3 | 194,0 | 193,6 | 196,5 | 196,1 | 199,9 | 187,5 |
|                    | 7     | 7     | 3     | 0     | 1     | 6     | 8     | 8     | 1     | 0     | 7     |
| <b>Tanque (El)</b> | 2.965 | 3.015 | 3.031 | 3.045 | 3.042 | 3.096 | 3.111 | 3.198 | 3.254 | 3.049 | 3.000 |
| superficie         | 23,65 | 23,65 | 23,65 | 23,65 | 23,65 | 23,65 | 23,65 | 23,65 | 23,65 | 23,65 | 23,65 |
| densidad           | 125,3 | 127,4 | 128,1 | 128,7 | 128,6 | 130,9 | 131,5 | 135,2 | 137,5 | 128,9 | 126,8 |
|                    | 7     | 8     | 6     | 5     | 3     | 1     | 4     | 2     | 9     | 2     | 5     |

Fuentes: INE, ISTAC.

Elaboración propia.

A hora de analizar la isla de Tenerife, nos hemos basado en el mismo método utilizado en la isla de Gran Canaria, recogiendo los datos de los dos municipios más poblados y los dos municipios menos poblados, observando así, su evolución a lo largo de estos años. El municipio de Arona ha variado de tener un 38416 a 79377 habitantes. El municipio de San Cristóbal de La Laguna pasó de tener 126543 a tener 15222 habitantes. El tercer municipio seleccionado es Garachico con una población de 5492 y diez años más tarde, de 5413 habitantes.

Y por último, en el municipio de El Tanque apenas hubo movimiento, ya que, pasó de tener 2965 a tener 3000 habitantes. Como dato curioso, la ciudad capitalina ha sufrido un ligero aumento de su población en estos diez años, pero no ha sido tan importante como el crecimiento de la población de San Cristóbal de La Laguna.

## LA GOMERA

|               |        |        |        |        |        |        |        |        |        |        |        |
|---------------|--------|--------|--------|--------|--------|--------|--------|--------|--------|--------|--------|
| San Sebastián | 9.092  | 8.965  | 8.744  | 8.515  | 8.451  | 8.445  | 7.984  | 6.902  | 7.138  | 7.437  | 7.001  |
| superficie    | 113,59 | 113,59 | 113,59 | 113,59 | 113,59 | 113,59 | 113,59 | 113,59 | 113,59 | 113,59 | 113,59 |
| densidad      | 80,04  | 78,92  | 76,98  | 74,96  | 74,40  | 74,35  | 70,29  | 60,76  | 62,84  | 65,47  | 61,63  |

Fuentes: INE, ISTAC.

Elaboración propia.

La isla de La Gomera presenta una variación de apenas unos 2000 habitantes, doscientos por cada año, aproximadamente.

## EL HIERRO

|                         |        |       |       |       |       |       |       |       |       |       |       |
|-------------------------|--------|-------|-------|-------|-------|-------|-------|-------|-------|-------|-------|
| Frontera                | 4.124  | 4.009 | 3.941 | 5.644 | 5.733 | 5.570 | 5.231 | 5.435 | 5.359 | 5.091 | 4.892 |
| Superficie              | 80,12  | 80,12 | 80,12 | 80,12 | 80,12 | 80,12 | 80,12 | 80,12 | 80,12 | 80,12 | 80,12 |
| Densidad                | 51,47  | 50,04 | 49,19 | 70,44 | 71,56 | 69,52 | 65,29 | 67,84 | 66,89 | 63,54 | 61,06 |
| Pinar de El Hierro (El) | 1.801  | 1.888 | 1.874 |       |       |       |       |       |       |       |       |
| Superficie              | 84,95  | 84,95 | 84,95 |       |       |       |       |       |       |       |       |
| Densidad                | 21,20  | 22,22 | 22,06 |       |       |       |       |       |       |       |       |
| Valverde                | 5.035  | 4.995 | 4.938 | 4.914 | 4.955 | 4.907 | 4.840 | 4.727 | 4.643 | 4.332 | 3.641 |
| Superficie              | 103,65 | 103,6 | 103,6 | 103,6 | 103,6 | 103,6 | 103,6 | 103,6 | 103,6 | 103,6 | 103,6 |
| Densidad                | 48,58  | 48,19 | 47,64 | 47,41 | 47,81 | 47,34 | 46,70 | 45,61 | 44,79 | 41,79 | 35,13 |

Fuentes: INE, ISTAC.

Elaboración propia.

En la última tabla vemos reflejado los datos de la isla de El Hierro, donde observamos sus tres municipios en su totalidad. El municipio de La Frontera tiene una variación de aproximadamente 600 habitantes, mientras que El Pinar varía muy poco ya que hace apenas 3 años que se ha constituido como municipio. El último municipio que vamos a explicar es Valverde y es el que más varía con unos 2000 habitantes aproximadamente desde el año 2000 hasta el 2010.

## Estructura Social de Canarias. Análisis Demográfico

Mónica Molina González, Leticia Santana Fuentes y Raúl José Magdalena.

17 de noviembre de 2011

### LA PALMA

| Santa Cruz de La Palma | 17.128 | 17.084 | 17.132 | 17.353 | 17.640 | 17.788 | 17.857 | 18.201 | 18.228 | 18.206 | 18.204 |
|------------------------|--------|--------|--------|--------|--------|--------|--------|--------|--------|--------|--------|
| Superficie             | 43,38  | 43,38  | 43,38  | 43,38  | 43,38  | 43,38  | 43,38  | 43,38  | 43,38  | 43,38  | 43,38  |
| Densidad               | 394,8  | 393,8  | 394,9  | 400,0  | 406,6  | 410,0  | 411,6  | 419,5  | 420,1  | 419,6  | 419,6  |

Fuentes: INE, ISTAC. Elaboración propia.

Encontramos en la isla de La Palma existe el único caso de dispersión poblacional. La ciudad capitalina de Santa Cruz de La Palma sufre una disminución de la población palpable en los años 2004 y 2005.

| Llanos de Aridane (Los) | 20.948 | 20.766 | 20.525 | 20.170 | 20.173 | 19.878 | 19.659 | 20.001 | 20.238 | 19.536 | 18.190 |
|-------------------------|--------|--------|--------|--------|--------|--------|--------|--------|--------|--------|--------|
| Superficie              | 35,79  | 35,79  | 35,79  | 35,79  | 35,79  | 35,79  | 35,79  | 35,79  | 35,79  | 35,79  | 35,79  |
| Densidad                | 585,3  | 580,2  | 573,5  | 563,6  | 563,6  | 555,4  | 549,3  | 558,8  | 565,5  | 545,9  | 508,2  |

Fuentes: INE, ISTAC. Elaboración propia.

En el municipio palmero de Los Llanos de Aridane podemos observar cómo en un período de diez años su población aumenta aproximadamente en unos 2000 habitantes, siendo éste el municipio de la isla que ha experimentado una mayor concentración de la población.

Añadir que los municipios más norteños como Barlovento, Garafia y San Andrés son los que más población han perdido durante estos años, además de Tazacorte.

## MOVIMIENTO NATURAL DE LA POBLACIÓN

### 1. Aspectos Generales.

El movimiento natural de la población hace referencia a los cambios vitales de las distintas poblaciones debidas a la natalidad y la mortalidad. La diferencia entre ambas es el crecimiento vegetativo (natural ó saldo vegetativo), positivo si la natalidad supera a la mortalidad, negativo si la mortalidad supera a la natalidad.

.....

Tasa de natalidad (TN) = nacidos en un año/ población x 1000

Tasa de mortalidad (TM) = fallecidos en un año/ población x 1000

Crecimiento vegetativo = nacimiento – defunciones/población x 100

.....

#### 1.1 Natalidad en España y Canarias.

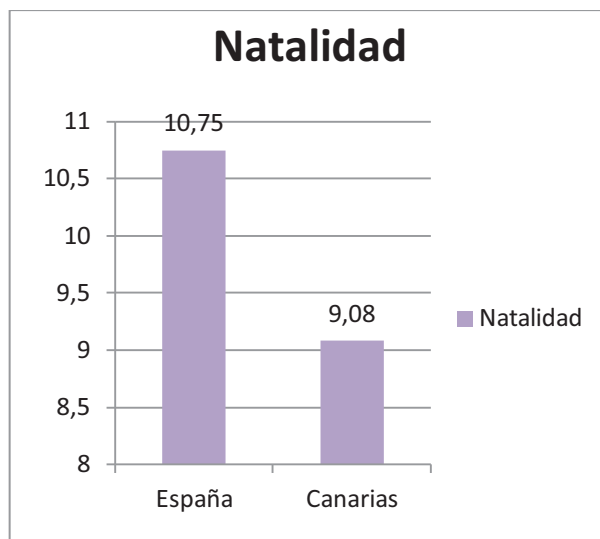
En lo referente a los nacimientos, la tasa bruta de natalidad para el territorio nacional para 2009 es de 10,75‰, y Canarias de encuentra para el mismo año en 9,08‰

#### Natalidad y Fecundidad

##### Tasa Bruta de Natalidad

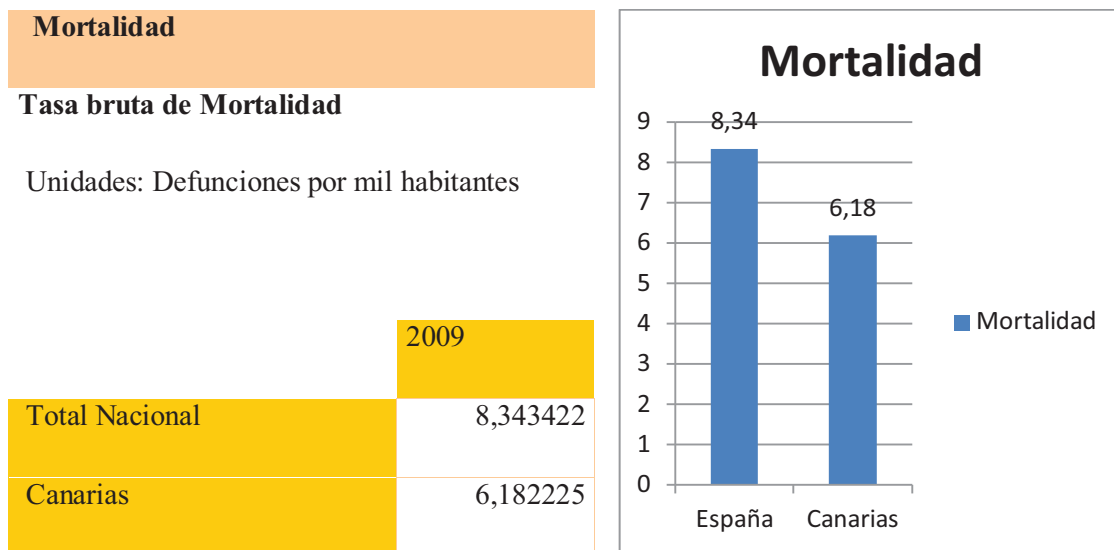
Unidades: Nacidos por 1000 habitantes

|                | 2009      |
|----------------|-----------|
| Total Nacional | 10,749458 |
| Canarias       | 9,085417  |



### 1.2 Mortalidad en España y Canarias.

En cuanto a la mortalidad, la tasa bruta es de 8,34‰, para el territorio nacional en el año 2009, y para Canarias se estipula una tasa de 6,18‰.



### 1.3 Saldo Vegetativo en España y Canarias.

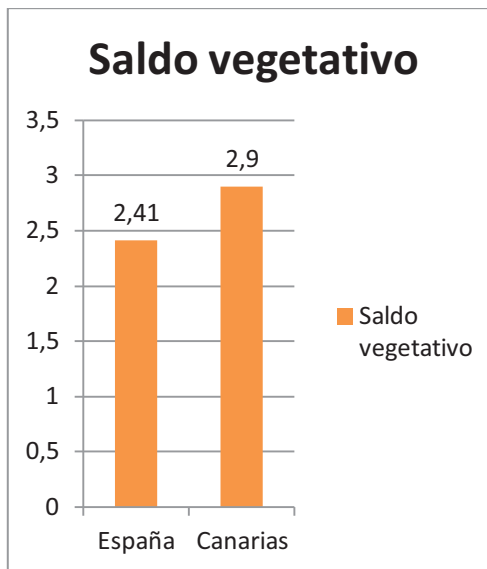
Así pues, el saldo vegetativo es positivo, puesto que existen más nacimientos que defunciones, por consiguiente, con estas cifras, se deduce que existe una repercusión directa en el aumento de la esperanza de vida, es decir, vivimos más años. Además con los datos arrojados, el saldo vegetativo es mayor, para la población Canarias, que para todo el territorio nacional, así pues, concluimos que para la comunidad Canaria, el saldo vegetativo en el 2009 es positivo y superior que para el total del territorio nacional.

**Indicadores de crecimiento y estructura de la población**

**Saldo Vegetativo por mil habitantes**

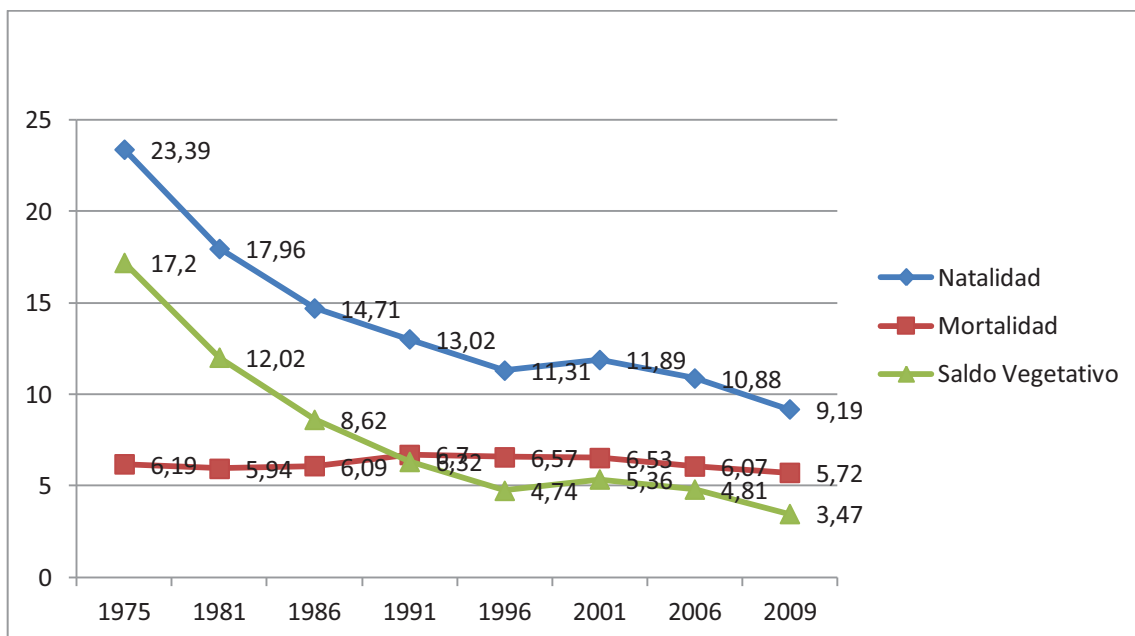
Unidades: Nacimientos menos defunciones (por mil habitantes)

|                | 2009     |
|----------------|----------|
| Total Nacional | 2,406037 |
| Canarias       | 2,903191 |



**2. Evolución del movimiento natural de la población de las provincias Canarias, 1975-2009.**

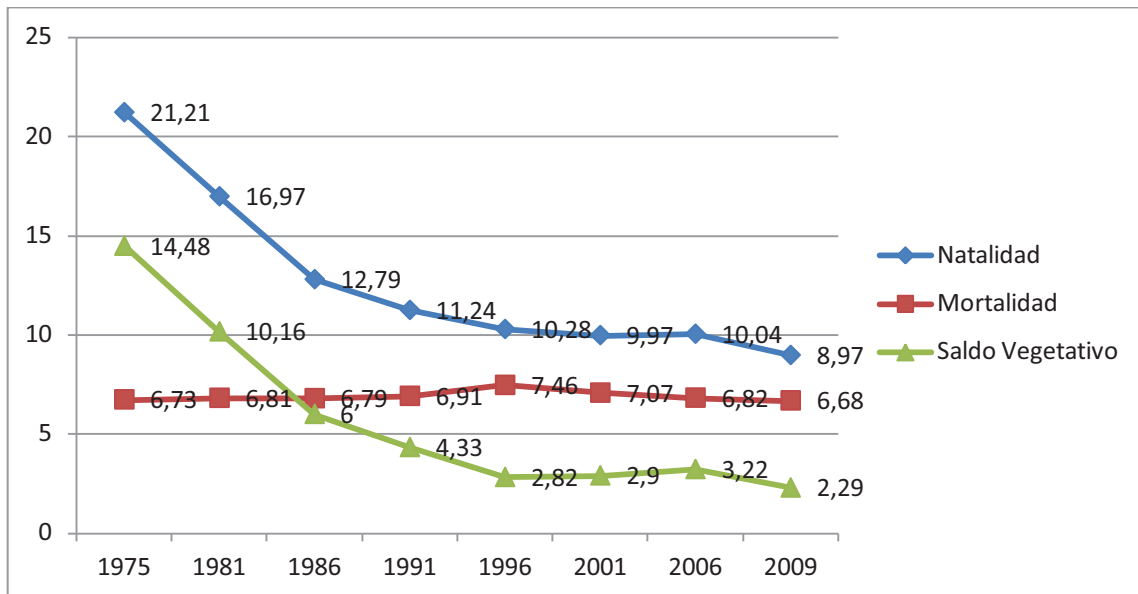
2.1. Las Palmas de Gran Canaria



Fuente: INE.

Elaboración propia

2.2 Santa Cruz de Tenerife.



Fuente: INE.

Elaboración propia

Ambas provincias poseen características similares en cuanto al movimiento natural de la población, puesto que ambas presentan un descenso pronunciado de la natalidad, y la mortalidad se mantiene constante. Por consiguiente, esto significa que hay un creciente peso de la población anciana.

Ello es característica habitual en las sociedades desarrolladas, por diferentes, aspectos como, el descenso de la fecundidad. Las mujeres deciden retrasar la edad de tener hijos, lo que repercute directamente en el remplazo de la población, debido a cambios culturales, como los modelos de familia, mayor individualización, unas expectativas mayores de desarrollo, las condiciones socioeconómicas. Por otro lado, otro aspecto es el aumento de la esperanza de vida, la población madura ha sufrido cambios que han incidido en el aumento de los años de vida, como por ejemplo las condiciones de sanitarias y sociales.

En la siguiente tabla se muestra en porcentaje del índice de envejecimiento, la cual nos muestra que cada vez hay más personas mayores por población juvenil. De tal manera, que ello es otro indicador, de que la población envejece, no hay nuevas generaciones de remplazo. Así pues, Canarias, presenta un déficit en población joven.

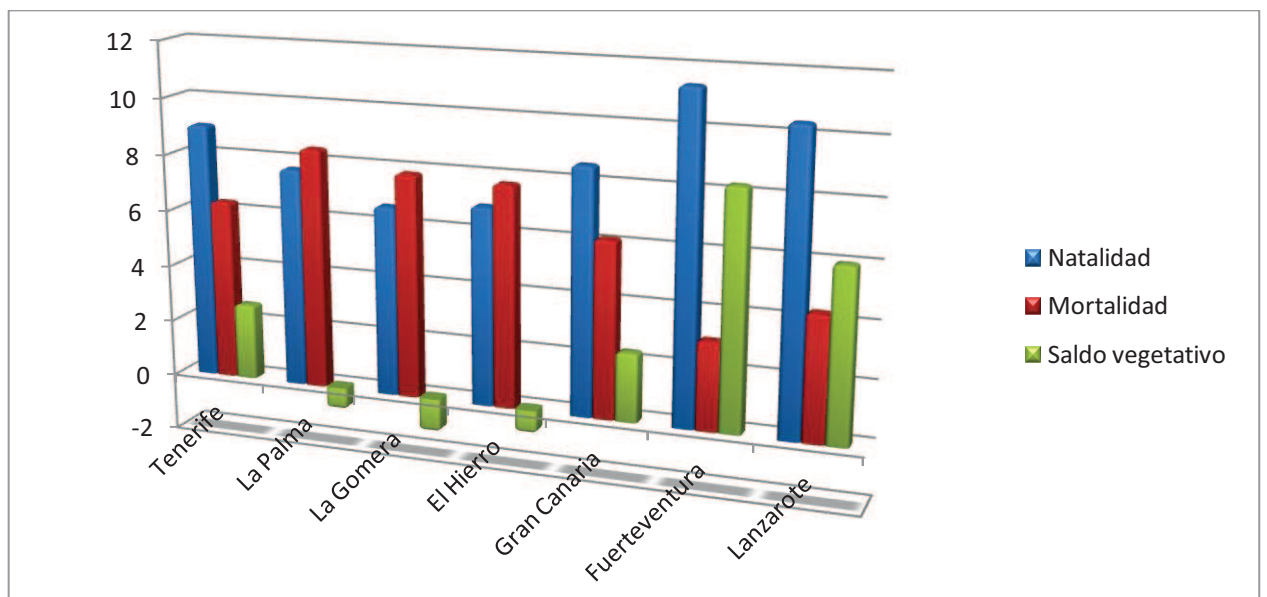
**Índice de envejecimiento**

|               | 2009  | 2006  | 2001  | 1996  | 1991  |
|---------------|-------|-------|-------|-------|-------|
| Lanzarote     | 8,71  | 7,79  | 7,79  | 7,67  | 7,30  |
| Fuerteventura | 6,58  | 6,07  | 6,35  | 6,64  | 6,55  |
| Gran Canaria  | 12,75 | 12,20 | 11,66 | 9,85  | 8,84  |
| Tenerife      | 13,79 | 13,01 | 12,65 | 10,87 | 9,76  |
| La Gomera     | 18,67 | 18,19 | 18,06 | 16,46 | 15,65 |
| La Palma      | 18,75 | 18,02 | 17,37 | 15,50 | 14,29 |
| El Hierro     | 20,40 | 19,59 | 20,02 | 18,84 | 18,60 |

Fuente y elaboración: ISTAC.

Otra de las cuestiones a resaltar es el hecho de que ambas provincias en los años 1996 y 2006 hay un pequeño repunte del saldo vegetativo, eso puede deberse a un ciclo expansivo, la bonanza económica, la estabilidad de la población y la llegada de la población inmigrante repercute en la población, en ese crecimiento natural.

**3. Movimiento natural de la población por islas, 2009.**



Fuente: ISTAC

Elaboración propia.



Las tasas brutas de natalidad y mortalidad presentan algunas diferencias entre las islas.

Las islas con mayor crecimiento vegetativo son las islas de Fuerteventura y Lanzarote, donde ambas aparecen en el 2009 con un repunte importante de nacimientos, la cual podría ser explicado a las variaciones migratorias.

Sin embargo, las dos capitales presentan el modelo que venimos estableciendo y narrando hasta el momento, un crecimiento vegetativo positivo, pero insuficiente. Un descenso de la fecundidad unida a un aumento de la esperanza de vida, donde, por períodos amplios de tiempos proyecta un envejecimiento y dependencia de la población. Así pues, lo que se registra en las islas menores, es decir, tanto La Gomera con un saldo vegetativo de -0,78%, La Palma con un -1,19%, como el Hierro con -0,82%, registran un saldo vegetativo negativo en aumento, puesto que, si se compara con el año 2008, La Gomera presenta saldo vegetativo negativo que se incrementa en 2009.

Las defunciones al ser mayores frente a los nacimientos reproducen una situación de dependencia para la población de las islas occidentales. Habrá una proporción mayor de población inactiva y dependiente. Lo que nos demuestra que el modelo o tendencia se irá prolongando en el resto de las islas y comunidades.