

# Panorama general de la Educación



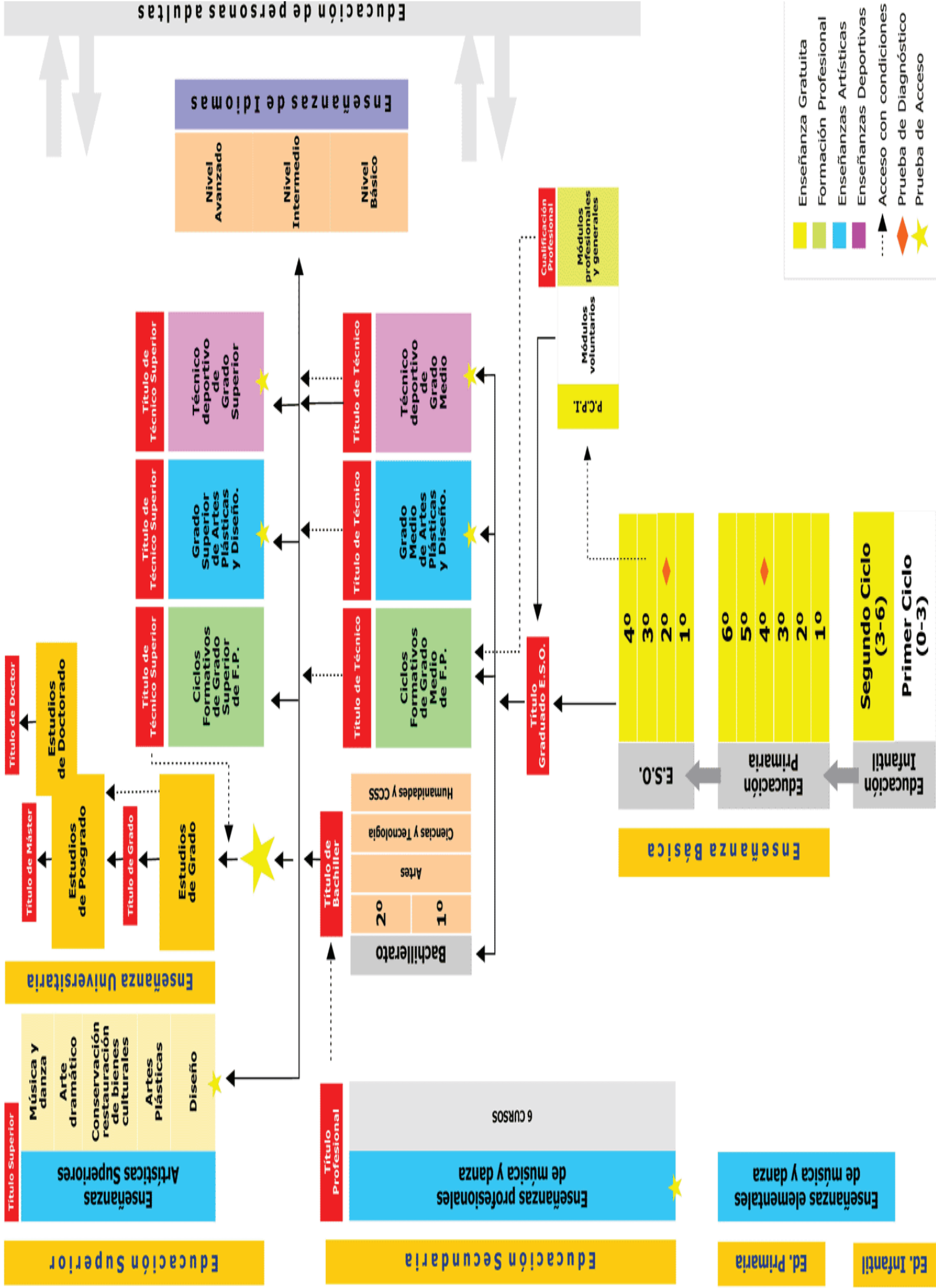
Edelmira Benilde dos Santos  
Yedra Prats Pérez

# **Panorama general: La educación en España: una comparativa con Europa**

- **La educación es una de las estrategias clave para aumentar la competitividad, el crecimiento económico y el empleo, pero también para alcanzar una mayor equidad e inclusión social. Sin embargo en España persisten importantes problemas de calidad en el sistema educativo que lastran las posibilidades de desarrollo económico y social..**

# **Las metas que se marcan dichas estrategias para mejorar los niveles de educación**

- Reducir el índice de abandono escolar por debajo del 10 %;
- Incrementar al 40% el porcentaje de la población, entre 30 y 40 años, que finalizan los estudios de enseñanza superior o equivalente.



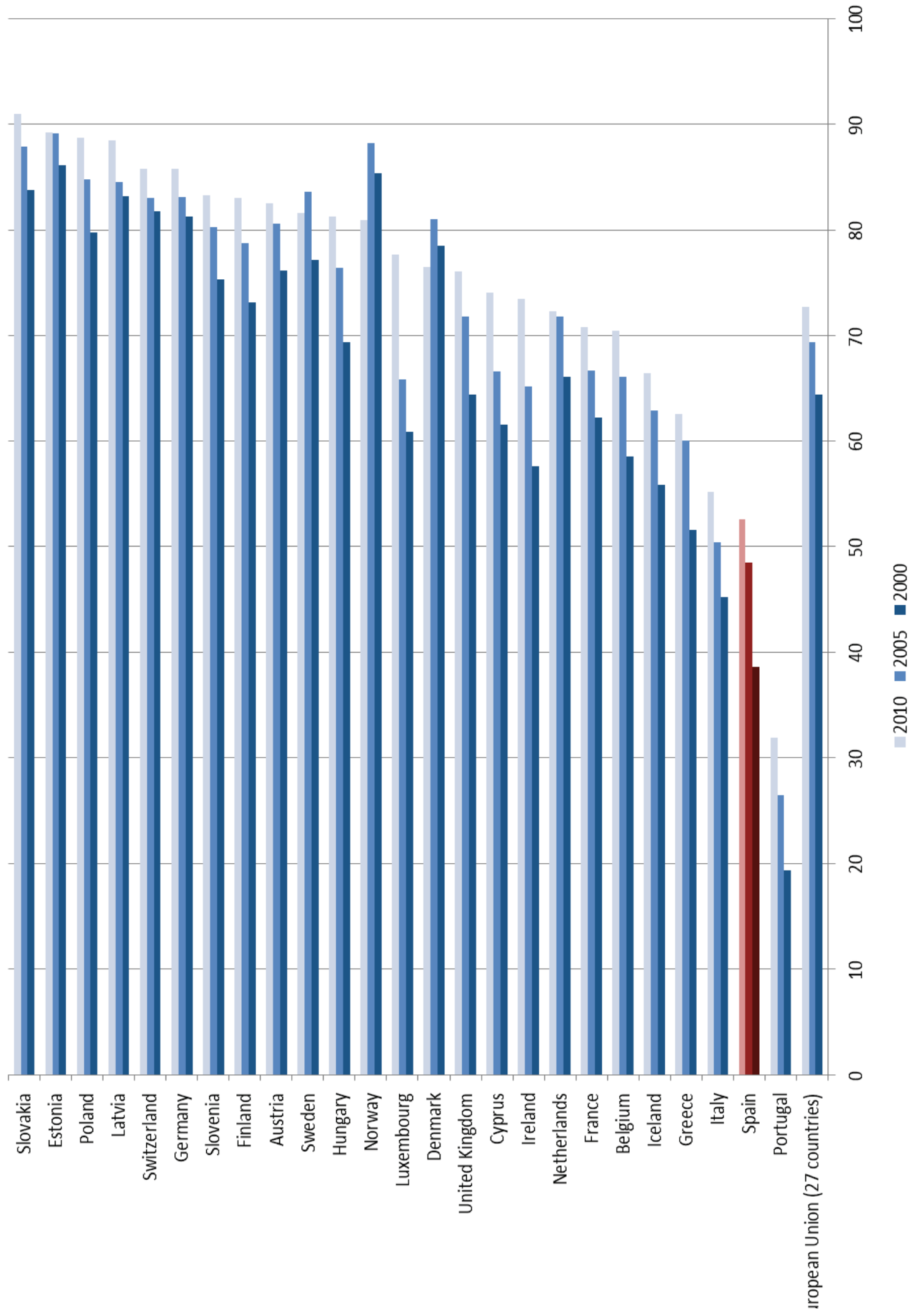
Educación Superior

Educación Secundaria

Ed. Primaria

Ed. Infantil

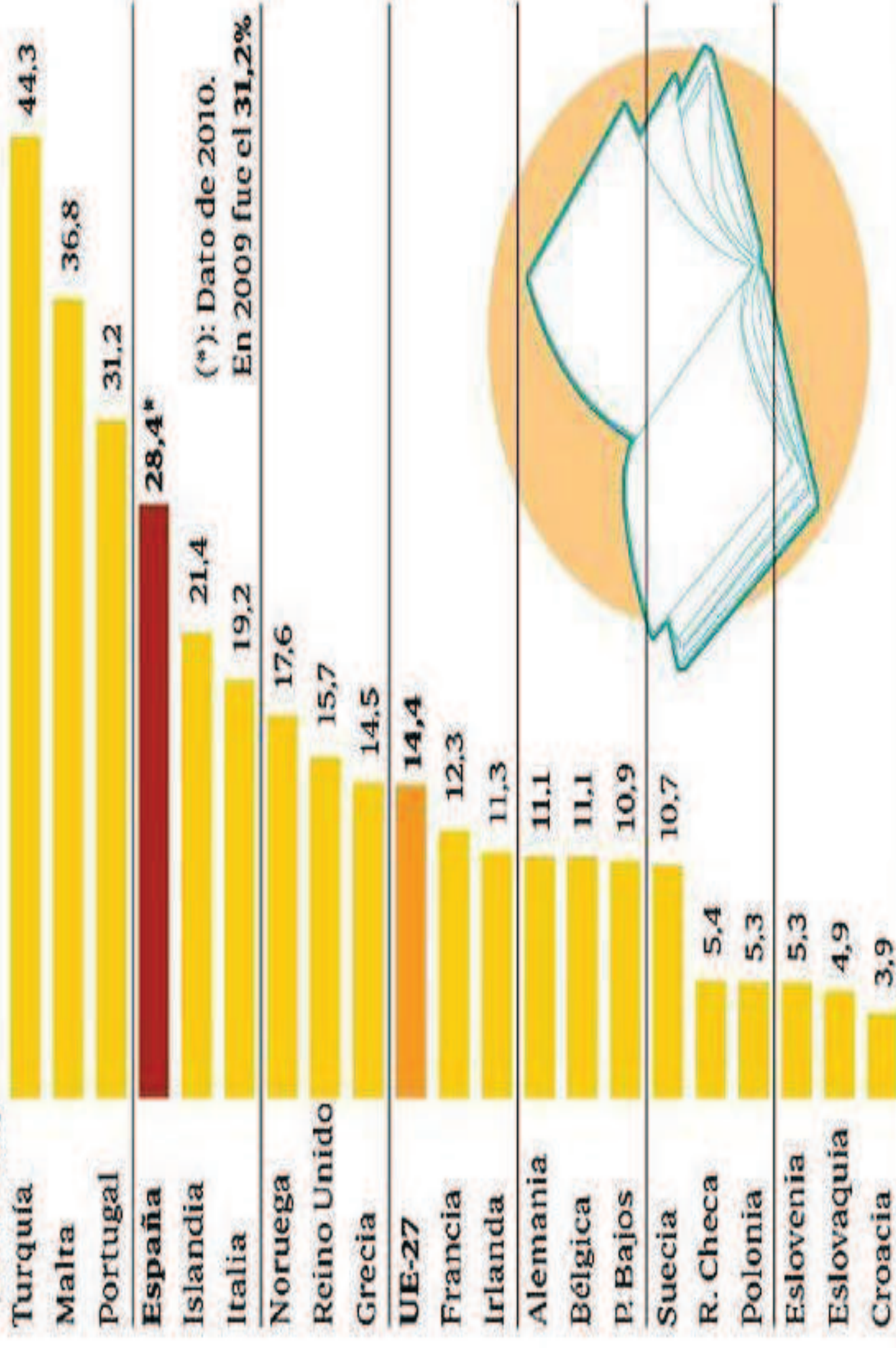
# PS2

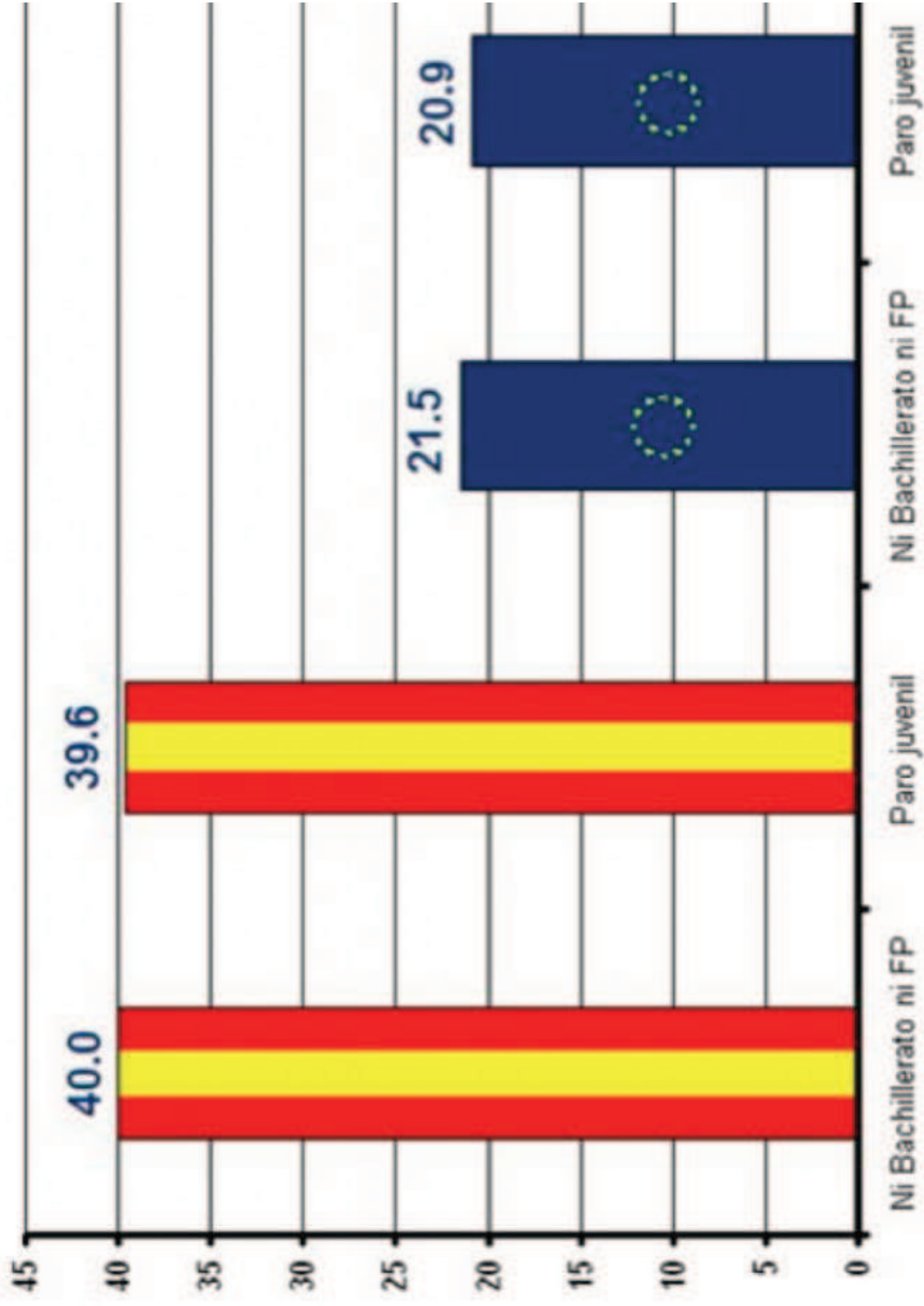




# Jóvenes que dejan los estudios en Europa

» Porcentaje de población de entre 18 y 24 años que no continúa los estudios (datos 2009)







**CUADRO III-5. VALORES DE ESPAÑA Y UE-27 EN LOS NIVELES DE REFERENCIA DEL RENDIMIENTO MEDIO EUROPEO PARA 2010 Y 2020**

Niveles de referencia	España		Media UE-27			Valores de referencia	
	2000	2009	2000	2009	2010	2020	
Participación en la educación a los 4 años <sup>(1)</sup>	100,0%	98,7%	85,6%	90,7%	-	95%	
Porcentaje de jóvenes de quince años <b>Lectura</b>	16%	19%	19%	19%	17,0%	15%	
con bajo rendimiento <sup>(2)</sup>	23%	24%	21%	22%	-	15%	
<b>Matemáticas</b>							
Ciencia	20%	18%	16%	18%	-	15%	
Abandono escolar temprano de los jóvenes con edades comprendidas entre los 18 y 24	29,1%	31,20%	17,6%	14,4%	10%	10%	
Porcentaje de jóvenes de 20 a 24 años que ha completado la enseñanza secundaria superior	66,0%	59,9%	76,6%	78,6%	85%	-	
Graduados de carreras científicas y tecnológicas por 1.000 habitantes entre la población de 20 a 29 años <sup>(3)</sup>	9,9	11,6	10,1	13,9	incremento del 15%	-	
Proporción de jóvenes entre 30 y 34 años que han terminado la educación superior	29,2%	39,4%	22,4%	32,3%	-	40%	
Participación de los adultos (25 a 64 años) en el aprendizaje permanente <sup>(4)</sup>	4,5%	10,4%	7,1% <sup>(5)</sup>	9,3%	12,5%	15%	
Gasto público en educación en porcentaje del PIB <sup>(6)</sup>	4,28%	4,35%	4,91%	4,96%	-	-	

(1) Datos curso 2007-2008.

(2) Datos 2003 en matemáticas, 2006 en ciencias y 2000 en lectura y promedio OCDE.

(3) Datos 2008. Los datos UE-27 del año 2000 son una estimación de Eurostat.

(4) Debido a la implementación de conceptos y definiciones armonizadas y/o a la transición a los nuevos cálculos realizados con las medias anuales, estos datos no coinciden con los publicados anteriormente.

(5) Datos UE-27 del año 2000 estimación Eurostat. En el año 2000 ruptura de serie en los datos de España.

(6) Datos UE-27 del año 2000 estimación Eurostat. En el año 2000 ruptura de serie en los datos de España.



# Expenditure on education as % of GDP

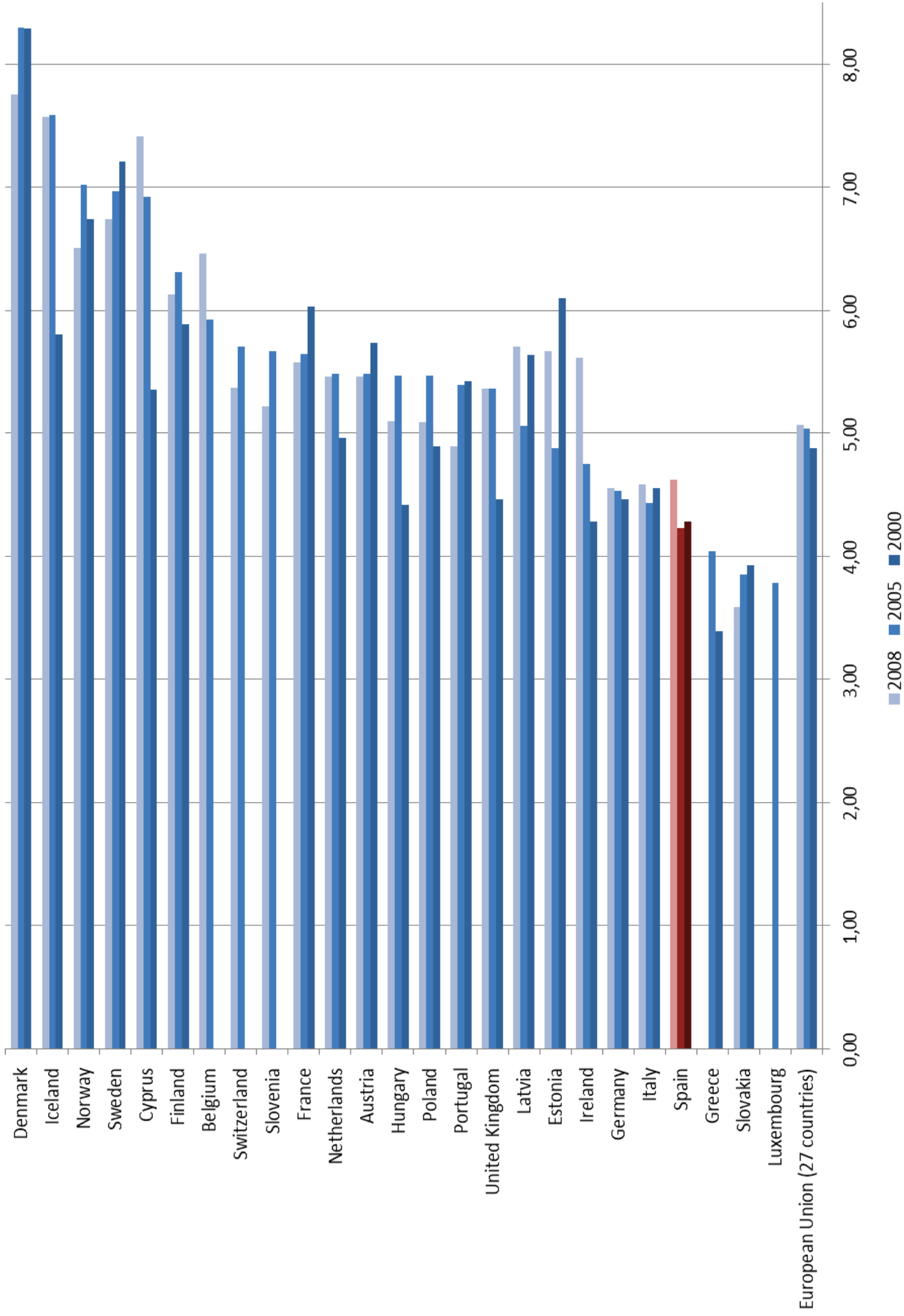
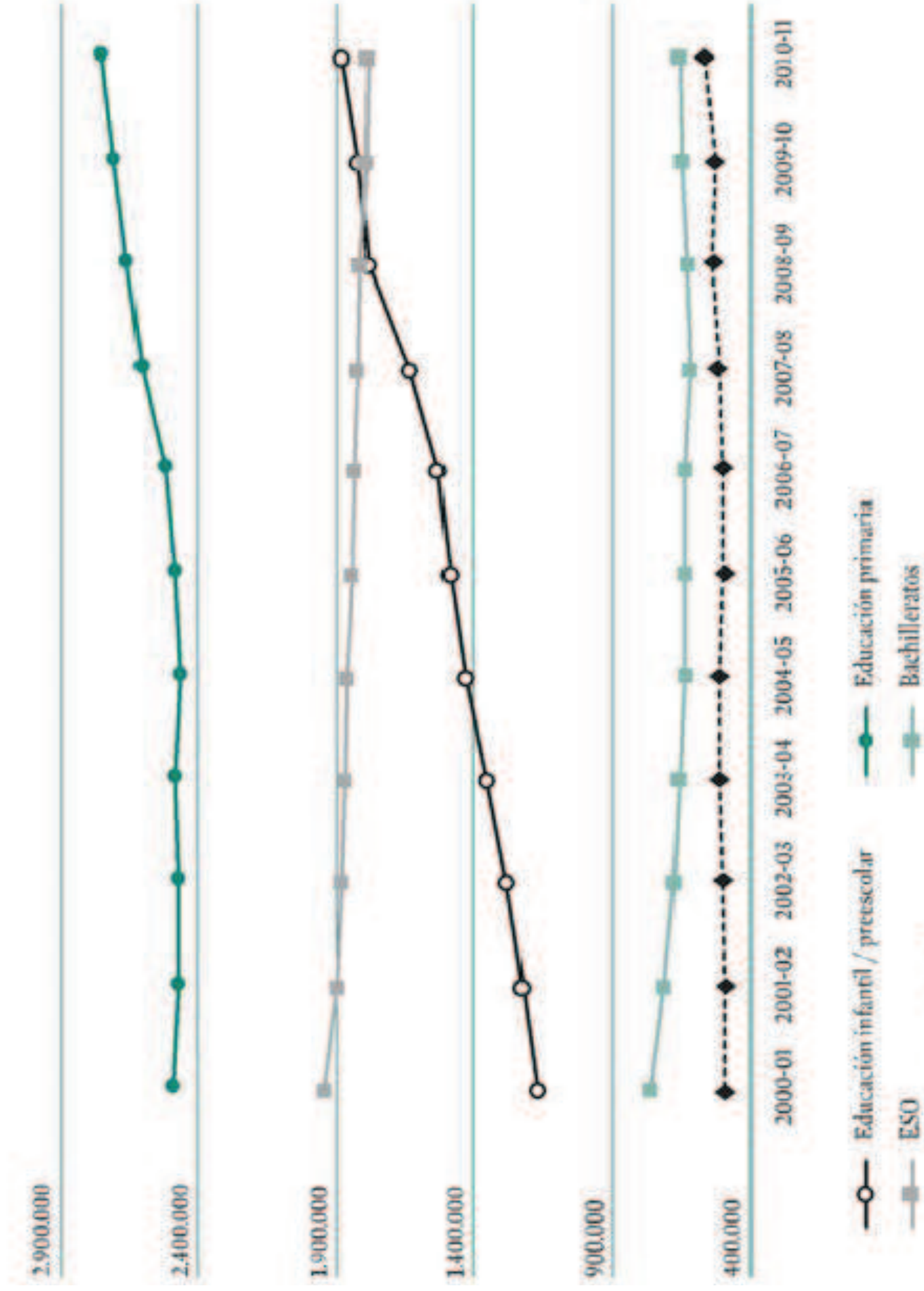


GRÁFICO III-3. ALUMNADO MATRICULADO POR NIVELES DE ENSEÑANZA, 2000-2010



- La educación es uno de los elementos fundamentales para el desarrollo de un territorio, y especialmente para la competitividad del mismo.
- El sistema educativo debe formar parte de la estrategia de cualquier gobierno.
- El número de niños y jóvenes matriculados en Canarias, tanto los no universitarios como los universitarios ha vuelto a crecer en este último año 2009-10, después de varios años de descenso.
- El informe español de PISA 2009 (OCDE), presentado a finales de 2010 nos permite conocer algunas claves sobre la situación del sistema educativo en Canarias.
- El esfuerzo del gobierno regional en esta materia, medido como la participación de la partida presupuestaria destinada a la educación respecto al presupuesto total, ha ido descendiendo paulatinamente en la última década, hasta colocarse en el último año (2010) por debajo de la media estatal.

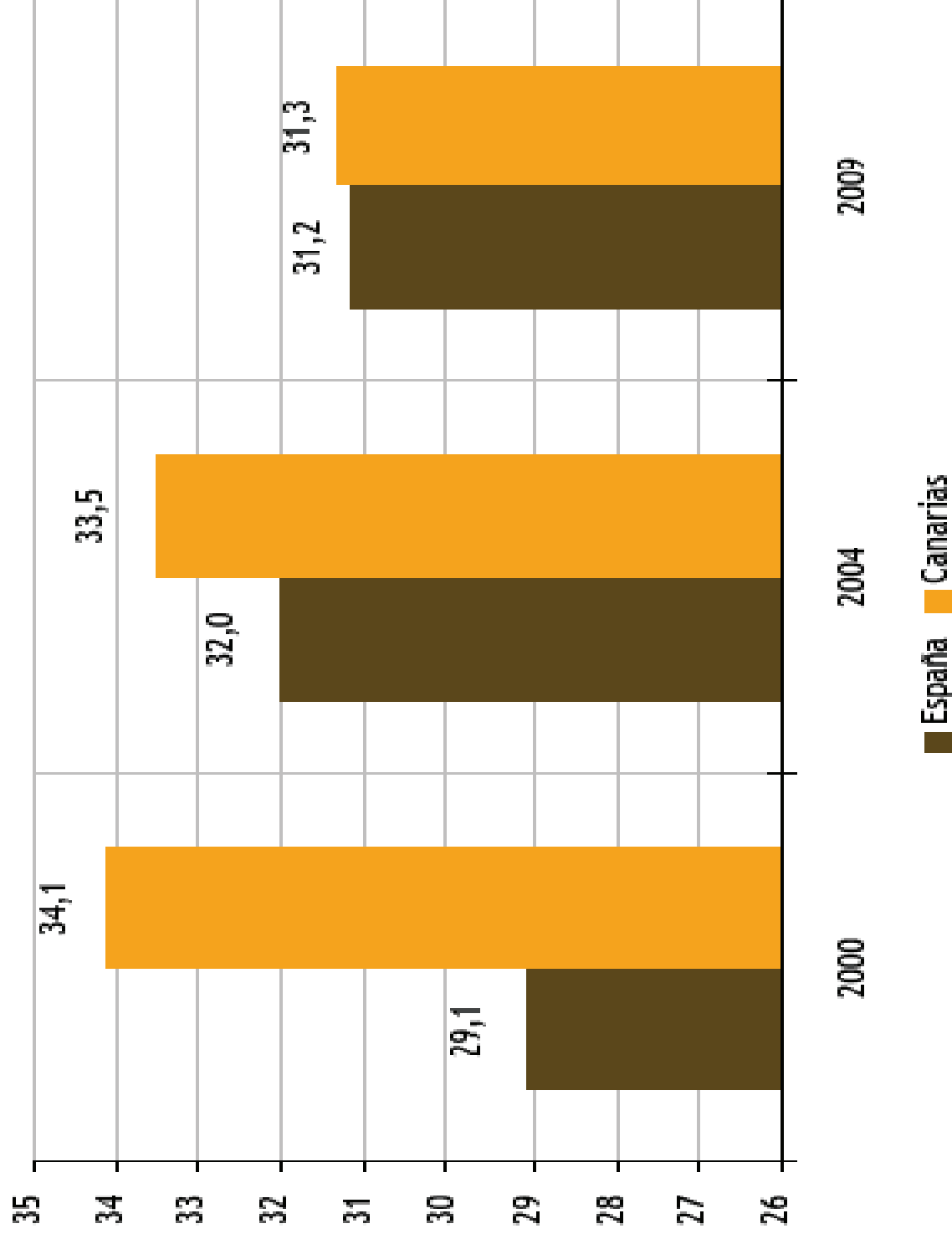
**TABLA 3.11. ALUMNOS MATRICULADOS EN EDUCACIÓN NO UNIVERSITARIA EN RÉGIMEN GENERAL EN LAS REGIONES ESPAÑOLAS. CURSOS 1990/1991 - 2009/2010**

	Número de alumnos			Variación anual (%)		Participación (%)
	1990-91	2008-09	2009-10	1990-91 2008-09(*)	2008-09 2009-10	2009-10
ESPAÑA	8.378.935	7.456.806	7.606.517	-0,65%	2,01%	100,0%
Andalucía	1.648.463	1.509.634	1.532.909	-0,49%	1,54%	20,2%
Aragón	223.332	198.469	202.827	-0,65%	2,20%	2,7%
Asturias	218.500	125.851	128.406	-3,02%	2,03%	1,7%
Baleares	148.323	161.444	165.805	0,47%	2,70%	2,2%
CANARIAS	367.128	338.012	340.206	-0,46%	0,65%	4,5%
Cantabria	112.568	82.430	84.073	-1,72%	1,99%	1,1%
Castilla y León	501.866	349.991	352.834	-1,98%	0,81%	4,6%
C. La Mancha	331.476	335.379	362.092	0,07%	7,97%	4,8%
Cataluña	1.232.436	1.202.782	1.228.910	-0,14%	2,17%	16,2%
C. Valenciana	831.018	788.449	796.889	-0,29%	1,07%	10,5%
Extremadura	217.062	179.133	179.596	-1,06%	0,26%	2,4%
Galicia	562.238	370.229	373.441	-2,29%	0,87%	4,9%
Madrid	1.094.680	1.038.221	1.064.076	-0,29%	2,49%	14,0%
Murcia	251.462	264.838	270.884	0,29%	2,28%	3,6%
Navarra	104.859	101.567	103.070	-0,18%	1,48%	1,4%
País Vasco	452.728	330.308	338.238	-1,74%	2,40%	4,4%
La Rioja	52.603	46.916	47.914	-0,63%	2,13%	0,60%

Variación promedio anual. Fuente: Elaboración propia a partir de los datos del Ministerio de Educación.

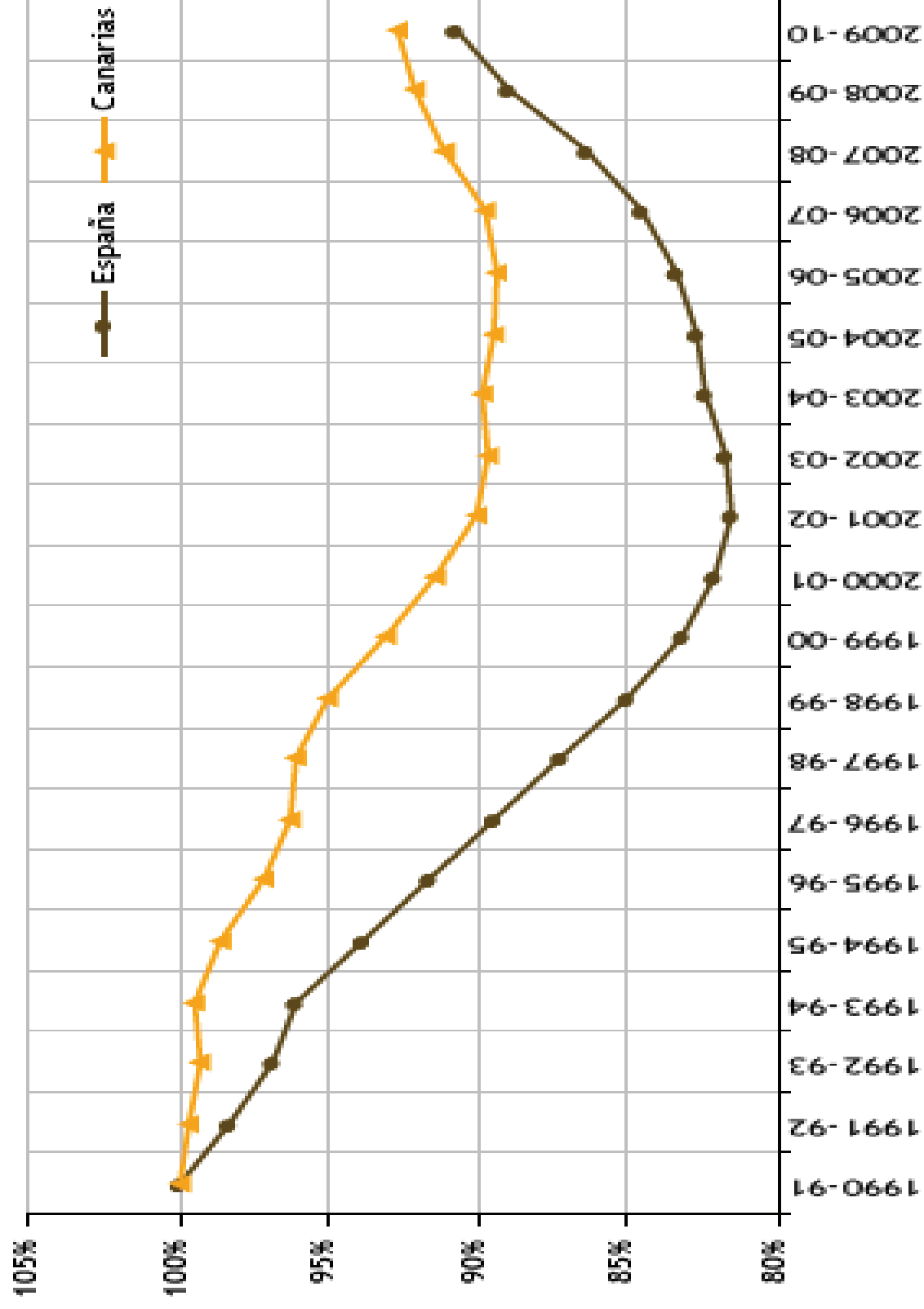


# GRÁFICO 3.34. ABANDONO EDUCATIVO TEMPRANO EN LAS REGIONES ESPAÑOLAS (\*). 2000, 2004 Y 2009 (EN PORCENTAJE)



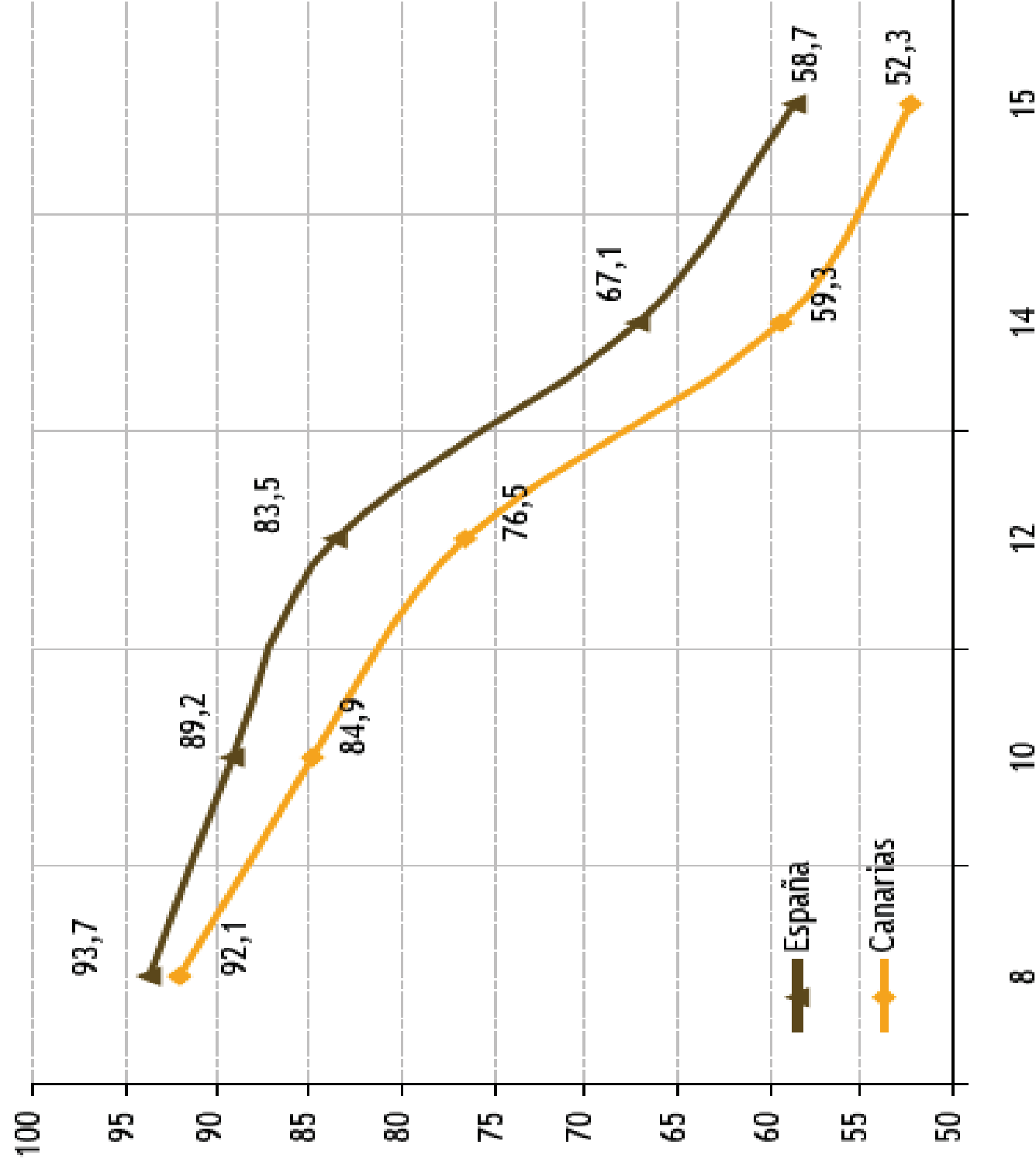
(\*). Distribución de la población entre 18 y 24 años que no ha completado el nivel de Educación Secundaria (2ª etapa) y no sigue ningún tipo de educación-formación.

**GRÁFICO 3.32. EVOLUCIÓN COMPARADA DEL NÚMERO DE ALUMNOS NO UNIVERSITARIO EN REGIMEN GENERAL EN CANARIAS Y ESPAÑA. CURSOS 1990-91 - 2009-10 (ÍNDICE 100: CURSO 1990-91)**



Fuente: Elaboración propia a partir de los datos del Ministerio de Educación.

**GRÁFICO 3.33. COMPARACION DE LA TASA DE IDONEIDAD EN LA EDUCACION NO UNIVERSITARIA EN RÉGIMEN GENERAL EN ESPAÑA Y CANARIAS, POR EDADES (8, 10, 12, 14 Y 15). CURSO 2008-09(\*)**



	Porcentaje de alumnos con bajo rendimiento					% alumnado que a los 12 años ha completado la E. primaria (2008-09)	Porcentaje sin Título de Graduado en ESO (2008-09)	Abandono escolar temprano 2009		
	Primaria		ESO							
	Comunicación lingüística	Matemática	Conocimiento y la interacción con el mundo físico	Social y Ciudadana	Comprensión lectora	Matemática	Científica			
Medio OCDE)	17	18	17	17	20 (19)	24 (22)	19 (18)	83,5	27,9	31,2
	17	18	15	17	26	31	24	82,2	32,8	37,5
	11	12	9	9	15	18	14	81,0	26,6	25,1
	9	11	8	10	18	21	16	83,8	18,9	21,1
	26	19	27	23	27	30	27	75,0	30,6	40,8
	24	26	21	18	33	43	32	76,5	29,3	31,3
	10	11	10	13	17	22	16	86,0	18,5	23,9
	8	11	7	9	13	15	11	81,4	25,4	27
Finlandia	13	15	13	13	-	-	-	78,6	33,3	32,8
	16	15	19	16	13	19	16	90,2	24,0	31,9
Francia	18	19	30	27	-	-	-	85,6	37,2	32,8
	19	18	14	15	-	-	-	82,9	30,1	34,5
	17	16	12	14	18	20	13	84,3	24,5	26
	10	13	10	8	13	19	13	82,6	22,2	26,3
	16	18	13	14	19	24	20	77,8	28,4	37,3
	8	8	10	10	14	15	13	83,7	17,7	19,8
	16	15	-	-	15	15	14	88,1	14,7	16
	9	9	6	8	17	20	14	86,1	29,0	32,7
Porcentaje de alumnos con bajos rendimientos similares unidades autónomas por debajo del promedio español					Japón, Países Bajos	Canadá, Japón, Países Bajos, Reino Unido, Alemania	Países Bajos, Reino Unido, Alemania			
Porcentaje de alumnos con bajos rendimientos similares unidades autónomas en torno al promedio español					Suecia, EEUU, Reino Unido, Alemania	Suecia, Francia, EEUU, Austria, Portugal	Suecia, Francia, EEUU, Portugal			
Porcentaje de alumnos con bajos rendimientos similares unidades autónomas por encima del promedio español					Federación Rusa, Austria	Federación Rusa, Grecia	Federación Rusa, Grecia			

Información propia a partir de los datos del Ministerio de Educación. Evaluación general de diagnóstico. Cuarto curso. Informe de Resultados y PISA 2009. Programa para la Evaluación Inter-  
alumnos OCDE. Informe español, 2010. *Las cifras de la Educación en España. Estadísticas e indicadores*. Edición 2011.



# SISTEMA EDUCATIVO UNIVERSITARIO



Ventor Edodey

# Matriculados:

- España: 1404115. +2.0%.
- Canarias: 43468. +0.8%. Repartidos casi por igual entre los dos campus.

- Evolución similar al resto de España.

TABLA 3.14. ALUMNOS MATRICULADOS EN UNIVERSIDADES ESPAÑOLAS Y CANARIAS, CURSOS 2000-01, 2008-09 Y 2009-2010

	2000-01	2008-09	2009-10	Variación 2000-01 / 2008-09 (*)	Variación 2008-09 / 2009-10
España	1.554.972	1.377.228	1.404.115	-1,3%	2,0%
Canarias	47.346	43.116	43.468	-1,0%	0,8%
ULL	25.038	21.909	21.993	-1,5%	0,4%
ULPGC	22.308	21.207	21.475	-0,6%	1,3%

(\*) Variación media anual.

# ESPACIO EUROPEO DE EDUCACIÓN SUPERIOR.

- 1999 en Bolonia, Italia.
- Reunión de ministros de educación de 25 países europeos.
- Competitividad, convergencia y movilidad.
- Ausencia de debate público.

# Títulos de Grado.

- España: 18353 alumnos. Un 16.9% del total.
- Canarias: Introducción más lenta.
  - 2008: ULPGC no tenía alumnos en Grado y ULL 80.
  - 2009/10: ULPGC + ULL tuvieron 3113 alumnos. Un 89% en la ULL.

TABLA 3.13. ALUMNOS MATRICULADOS EN UNIVERSIDADES ESPAÑOLAS Y CANARIAS

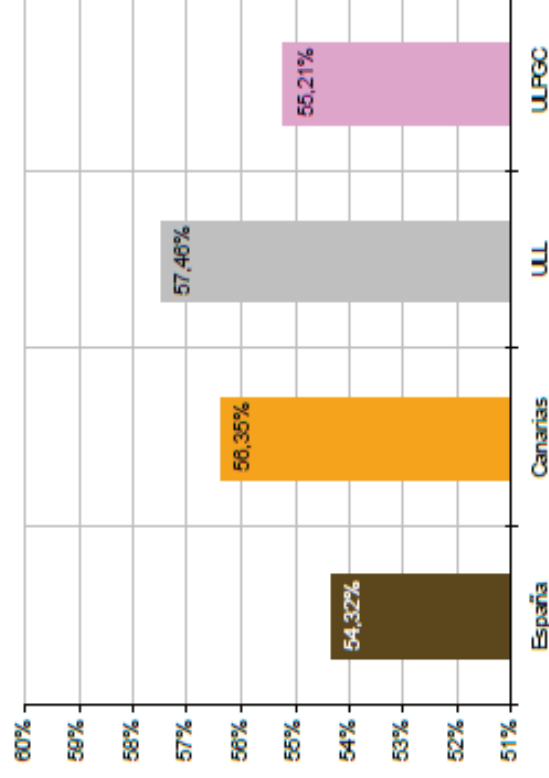
	2008-09				2009-10			
	SEGÚN CICLO O GRADO, CURSO 2008-09 Y 2009-2010			Total	1er. Y 2º Ciclo	Grado	Total	
	1er. Y 2º Ciclo	Grado	Total					Grado
España	1.358.875	18.353	1.377.228	1.200.763	203.352	1.404.115		
Canarias	43.036	80	43.116	40.355	3.113	43.468		
ULL	21.829	80	21.909	19.206	2.787	21.993		
ULPGC	21.207	0	21.207	21.149	326	21.475		



# PERFIL ESTUDIANTE CANARIO

- Jóvenes menores de 25 (más del 70%).
- Ligera mayoría de mujeres (en ULL representan el 54.32%, entre las dos superan la media española: 53.79%).

GRAFICO 3.37. DISTRIBUCIÓN DE ALUMNAS MATRICULADAS EN UNIVERSIDADES ESPAÑOLAS Y CANARIAS, CURSO 2009-2010



# RAMAS MÁS DEMANDADAS

GRÁFICO 3.39. DISTRIBUCIÓN DE ALUMNOS MATRICULADOS EN UNIVERSIDADES ESPAÑOLAS Y CANARIAS, SEGÚN RAMA DE ENSEÑANZA, CURSO 2009-2010



# EGRESADOS.

- España: 204904 alumnos. 13.6% del total.
- Canarias: 5752. 11.8%.
- Variaciones:
  - ULPGC: +8.6%
  - ULL: -3.1%

# TÍTULOS CON MÁS TASA DE DESEMPLEO

- Derecho: 5.9%
- Turismo: 5.4%
- Ciencias Empresariales: 5.6%
- Psicología: 4.9%



# CAMPUS ATLÁNTICO TRICONTINENTAL

- Plataforma de excelencia de referencia atlántica.
- Eje de recepción y catalizador de talentos.
- Proyectos docentes, de innovación y transferencia de conocimientos.
- 3 campos:
  - Marino y marítimo.
  - Astrofísico.
  - Biomedicina Aplicada.

# MARINO-MARÍTIMO

- Situación geográfica.
- Biodiversidad Marina.
- Desarrollo en piscicultura, acuicultura y algología.
- Posición como centro receptor de personas y mercancías.
- Turismo, logística, transporte y su impacto sobre el medio.

# ASTROFÍSICA

- Instituto Astrofísico Canario.

# BIOMEDICINA

- Problemas sanitarios de los países tropicales.
- Estudio de las enfermedades más comunes en Canarias.

- **Ámbito docente: “Escuela Internacional de Posgrados Inter-universitarios”.**
- **Mejora científica: Redes de investigación tricontinentales.**
- **Transferencia de conocimientos: Incidirá en el desarrollo empresarial y la cooperación. “Programa de Innovación y Transferencia”.**