

POLÍTICAS SOCIALES

Protección para personas en
riesgo de exclusión social.

Eva Jiménez

Laura Martín

Jacqueline Ledesma

Carles Císcar

Sofía Díaz

SEGURIDAD SOCIAL

- Aparece en 1966 y termina de tomar forma durante la Transición.
- Se basa en cuatro principios teóricos: Universalidad, Solidaridad, Igualdad, Unidad.
- Garantiza protección adecuada ante situaciones de infortunio o necesidades concretas a las personas que cumplan los requisitos de cada modalidad.

SEGURIDAD SOCIAL

- **NIVEL BÁSICO:** Prestaciones no contributivas. Se financia con los presupuestos generales del Estado.
- **NIVEL PROFESIONAL:** Prestaciones contributivas. Se financia con las cotizaciones.
- **NIVEL COMPLEMENTARIO:** Prestaciones complementarias de carácter voluntario. Se financia con las aportaciones de sus partícipes.

OTRAS POLÍTICAS SOCIALES

- Asistencia Social (Estado)
- Medidas de protección social (Comunidades Autónomas). Ej: P.C.I.
- Ayudas proporcionadas por los ayuntamientos.
- Instituciones privadas de beneficencia y caridad.

PROBLEMAS DE LA S.S.

- **Elevada tasa de desempleo:**
 - > Disminución de las cotizaciones
 - > Aumenta demanda de prestaciones no contributivas.
- **Aumento del número de pensionistas:**
 - > Incremento de la esperanza de vida.
 - > Incremento de las prejubilaciones.
- **Incorporación tardía de jóvenes al mercado laboral:**
 - > Desregulación del reparto intergeneracional en el pago de las pensiones contributivas.

PENSIONES CONTRIBUTIVAS (SS)

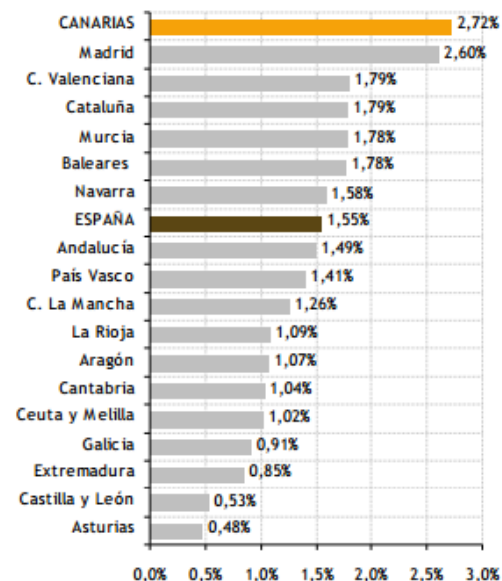
En el último año ha aumentado el total del promedio anual respecto a 2010 (1,55%), pero sigue siendo inferior al promedio anual desde el 2000 (1,58%)

GRÁFICO 3.66. NÚMERO DE PENSIONES CONTRIBUTIVAS EN LAS REGIONES ESPAÑOLAS, 2010 - 2011 (variación interanual)

TABLA 3.33. PENSIONES CONTRIBUTIVAS Y AFILIADOS DEL SISTEMA DE LA SEGURIDAD SOCIAL EN CANARIAS Y ESPAÑA. 2000-2011

	Canarias		España	
	2000	2011	2000	2011
Beneficiarios				
Número de pensiones (en miles)	201,3	260,9	7.598,5	8.866,3
Cuota nacional	2,65%	2,94%	100,00%	100,00%
Relación afiliados/pensionistas	3,15%	2,6%	1,98%	1,97%
Variación anual, 2010-2011		2,72%		1,55%
Variación media anual, 2000-2011		2,95%		1,58%
Afiliados				
Número de altas (en miles)	634,1	679,5	15.062,9	17.478,1
Cuota nacional	4,20%	3,89%	100,00%	100,00%
Variación anual, 2010-2011		-0,03%		-1,45%
Variación media anual, 2000-2011		0,71%		1,50%
Importe medio				
Importe medio mensual (Euros/mes)	442,5	759,9	467,5	810,8
Variación anual, 2010-2011		3,14%		3,21%
Variación media anual, 2000-2011		7,06%		7,13%

Fuente: Elaboración propia a partir del Boletín de Estadísticas Laborales del Ministerio de Empleo y Seguridad Social.



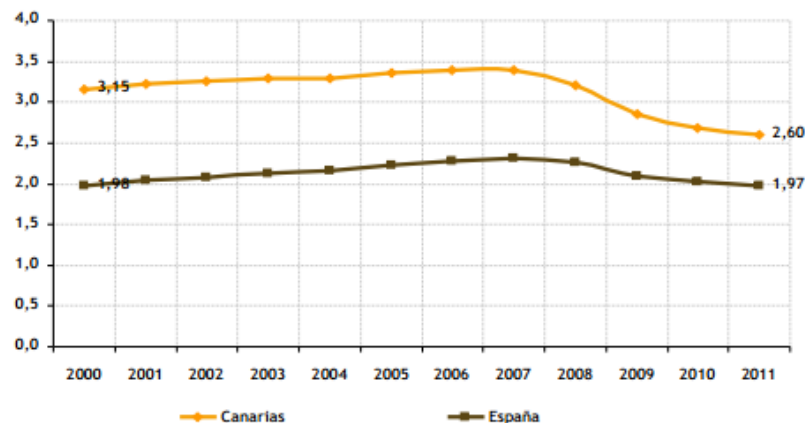
Fuente: Elaboración propia a partir del Boletín de Estadísticas Laborales del Ministerio de Empleo y Seguridad Social.

PENSIONES CONTRIBUTIVAS (SS)

- Canarias → Aumento del número de beneficiarios respecto al año 2000 (60.000 más). Al igual que en el conjunto del estado.
- El Archipiélago presenta la mayor variación interanual relativa (2,72% respecto a 2010). En 2011 : 261 mil prestaciones. Tendencia alcista en la relación entre beneficiarios y afiliados, superior siempre a la media estatal.
- Debemos tener en cuenta: el envejecimiento poblacional superior de la península respecto a las islas.
- El número de beneficiarios aumenta, el número de afiliados también (2010-2011). Pero en la variación media anual (2000 – 2011) disminuye.
- El importe medio → Siempre inferior al peninsular. Variación anual y variación media anual → Positiva.
- La diferencia va reduciéndose cada año. Otro indicador de la crisis económica que afecta al país. El dato para Canarias aunque parezca positivo puede ser negativo.

PENSIONES CONTRIBUTIVAS (SS)

GRÁFICO 3.67. EVOLUCIÓN DE LA RELACIÓN AFILIADOS / PENSIONES CONTRIBUTIVAS EN CANARIAS Y ESPAÑA. 2000 - 2011. (AÑO 2000 = BASE 100)



Fuente: Elaboración propia a partir del Boletín de Estadísticas Laborales del del Ministerio de Empleo y Seguridad Social.

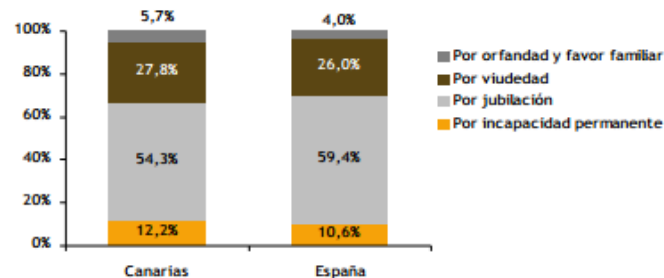
- El archipiélago siempre ha mostrado cifras superiores a la media estatal. ¿Por qué? Población más joven, proliferación de contratos precarios en el sector servicios ... etc.
- La tendencia es bajista en ambos casos. A partir de 2007 descenso más pronunciado tanto en Canarias como en el resto del Estado.

PENSIONES CONTRIBUTIVAS (SS)

Hay 3 tipos:

- **Jubilación:** Pensión vitalicia concedida a los trabajadores en las condiciones cuando alcanzada la edad establecida, cesen o hayan cesado en el trabajo.
- **Incapacidad permanente:** Tras el alta médica el trabajador presenta reducciones anatómicas o funcionales graves, que disminuyan o anulen su capacidad laboral.
- **Muerte y supervivencia:** En caso de muerte del trabajador, cualquiera que fuera su causa: pensión de viudedad, de orfandad y pensión vitalicia o subsidio temporal a favor de familiares.

GRÁFICO 3.68. DISTRIBUCIÓN EN PORCENTAJE DE LAS PENSIONES CONTRIBUTIVAS, SEGÚN TIPO, EN CANARIAS Y ESPAÑA. 2011



Fuente: Elaboración propia a partir del Boletín de Estadísticas Laborales del Ministerio de Empleo y Seguridad Social.

PENSIONES CONTRIBUTIVAS (SS)

- Últimos nueve años → aumento de manera positiva en el estado nacional (4%). Las que han percibido mayor aumento: Orfandad y favor familiar (5%). Las que presentan un porcentaje más bajo (3%) serían las pensiones de incapacidad permanente.
- Tras el segundo semestre de 2007 (comienzo de la crisis económica) los porcentajes se mantienen igual que para el período 2002-2011, exceptuando orfandad, favor familiar y que se equiparan al 4% de las demás.
- En el período 2010-2011 desciende el crecimiento medio anual del importe medio de las pensiones contributivas en todos sus tipos. Siendo las que mayor descenso perciben las de orfandad y favor familiar (2%). En mayor aumento corresponde a las pensiones por viudedad y jubilación (3%) aún así más bajo que en los dos anteriores períodos.
- El CES achaca el aumento de las pensiones de jubilación a que aumentan las personas que optan por la prejubilación.

TABLA 3.34. CRECIMIENTO MEDIO ANUAL DEL IMPORTE MEDIO DE LAS PENSIONES CONTRIBUTIVAS, SEGÚN TIPO. EN CANARIAS. 2002 - 2011

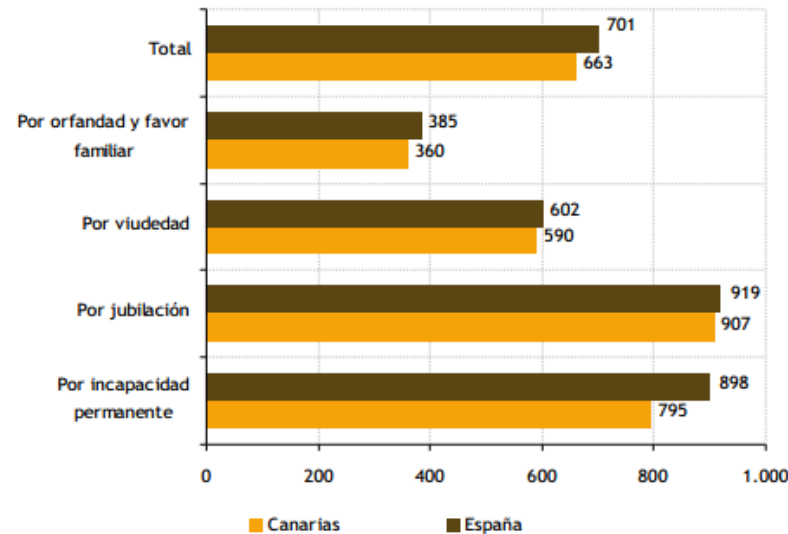
	Variación media anual		Variación interanual
	2002-2011	2007-2011	2010-2011
Pensiones de incapacidad permanente	3%	3%	2%
Pensiones de jubilación	4%	4%	3%
Pensiones de viudedad	4%	4%	3%
Pensiones de orfandad y favor familiar	5%	4%	2%
Total	4%	4%	3%

Fuente: Elaboración propia a partir del Boletín de Estadísticas Laborales del Ministerio de Empleo y Seguridad Social.

PENSIONES CONTRIBUTIVAS (SS)

- Importe medio mensual de las pensiones contributivas:
- 2011 (importe medio) → *Canarias*, 774,11 al mes por persona. *España*, 824,99 euros. *País Vasco*, 1.019,25. *Asturias*, 980,40.
- Según tipo de prestación:
- **Pensión por jubilación:** Canarias (906,84 €) España (918,69 €).
- **Orfandad y Favor familiar:** Canarias (360,46 €) España (384,78 €)
- La mayor diferencia entre Canarias y España en el importe medio mensual: Incapacidad permanente.

GRÁFICO 3.69. IMPORTE MEDIO MENSUAL DE LAS PENSIONES CONTRIBUTIVAS SEGÚN TIPO DE PRESTACIÓN EN CANARIAS Y ESPAÑA. 2011



PENSIONES NO CONTRIBUTIVAS (SS)

Este tipo de pensiones se conceden a ciudadanos que se encuentran en una situación de necesidad.

PENSIONES NO CONTRIBUTIVAS (SS)

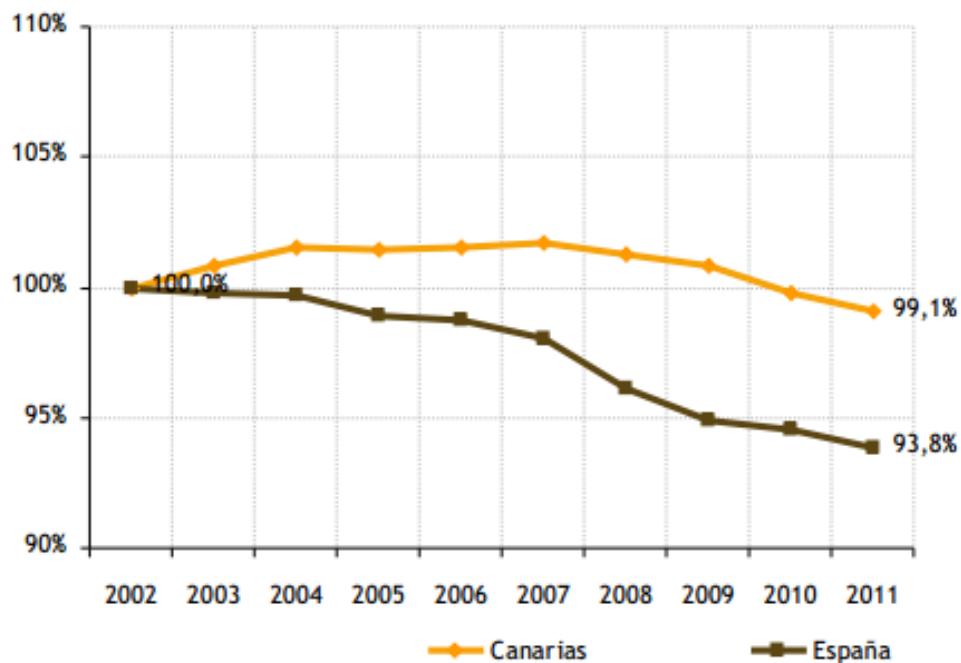
TABLA 3.35. PENSIONES NO CONTRIBUTIVAS DEL SISTEMA DE LA SEGURIDAD SOCIAL EN CANARIAS Y ESPAÑA. 2002-2011

	Canarias		España	
	2002	2011	2002	2011
Beneficiarios				
Número de pensiones	41.303	42.160	485.794	449.006
Cuota nacional	8,5%	9,4%	100,00%	100,00%
% Pensiones por Jubilación	53,4%	54,8%	57,3%	56,6%
% Pensiones por Invalidez	46,6%	45,2%	43%	43,4%
Variación anual, 2010-2011		-0,23%		-0,95%
Variación media anual, 2002-2011		0,23%		-0,84%

Fuente: Elaboración propia a partir del Boletín de Estadísticas Laborales del Ministerio de Empleo y Seguridad Social.

PENSIONES NO CONTRIBUTIVAS (SS)

GRÁFICO 3.70. EVOLUCIÓN COMPARADA DEL NÚMERO DE PENSIONES NO CONTRIBUTIVAS EN CANARIAS Y ESPAÑA. 2002 - 2011 (AÑO 2002= BASE 100)

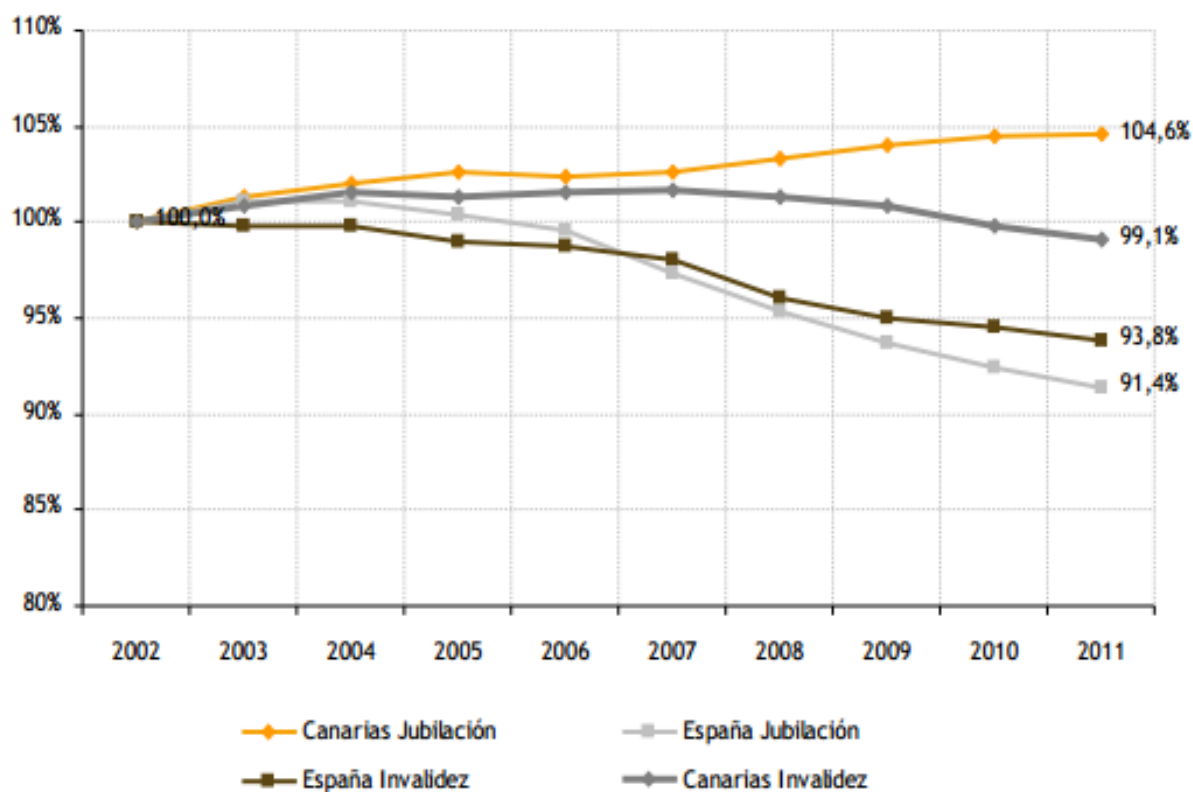


PENSIONES NO CONTRIBUTIVAS (SS)

El crecimiento de las prestaciones en Canarias viene condicionado por el crecimiento constante de las pensiones no contributivas de jubilación frente a un pequeño descenso en el número de beneficiarios de prestaciones por invalidez.

PENSIONES NO CONTRIBUTIVAS (SS)

GRÁFICO 3.71. EVOLUCIÓN COMPARADA DE LAS PENSIONES NO CONTRIBUTIVAS SEGÚN TIPO, EN CANARIAS Y ESPAÑA. 2002 - 2011. (AÑO 2002 = BASE 100)



OTRAS PRESTACIONES NO CONTRIBUTIVAS

- Estas prestaciones están destinadas a la integración social de las personas minusválidas (LISMI, derivada de la ley 13/1982 de 7 de abril). Dichas personas no pueden desarrollar una actividad laboral, por lo que la finalidad de esta ley es protegerlas a través de medidas (de carácter económico y técnico) que se encuentran fuera del sistema de protección de la Seguridad Social.
- Fue abolida por la ley 26/1990 de 20 de diciembre y sustituida por la pensión no contributiva de invalidez. Sólo se beneficiarán de ella aquellas personas reconocidas como tal antes de la entrada en vigor de ésta.
- 30.672 personas fueron beneficiarias de estas prestaciones en 2011 en España y de cuyo total solo 1 de cada 100 corresponden a residentes en Canarias.
- Cabe destacar que estas personas pueden optar por varias prestaciones a la vez si las condiciones lo permiten.

OTRAS PRESTACIONES NO CONTRIBUTIVAS

TABLA 3.36. PENSIONES SOCIALES Y ECONÓMICAS DE LA LEY DE INTEGRACIÓN SOCIAL DE LOS MINUSVÁLIDOS EN CANARIAS Y ESPAÑA. 2002 y 2011

	Canarias		España	
	2002	2011	2002	2011
Total beneficiarios LISMI				
Pensiones sociales y económicas LISMI	936	317	89.287	30.672
Cuota nacional	1,05%	1,03%	100,00%	100,00%
Variación anual, 2010-2011		-8,6%		-11,6%
Variación media anual, 2002-2011		-7,34%		-7,28%
Subsidio de garantía de ingresos mínimos				
Pensiones sociales y económicas LISMI	522	147	64.605	18.280
Cuota nacional	0,81%	0,8%	100,00%	100,00%
Variación anual, 2010-2011		-13,5%		-14,7%
Variación media anual, 2002-2011		-7,97%		-7,96%
Subsidio por ayuda de tercera persona				
Pensiones sociales y económicas LISMI	190	49	14.899	1996
Cuota nacional	1,28%	2,45%	100,00%	100,00%
Variación anual, 2010-2011		-11%		-18,3%
Variación media anual, 2002-2011		-8,24%		-8,91%
Subsidio de movilidad y compensación por gastos de transporte				
Pensiones sociales y económicas LISMI	103	52	6.294	1.886
Cuota nacional	1,64%	2,76%	100,00%	100,00%
Variación anual, 2010-2011		-5,4%		-13,8%
Variación media anual, 2002-2011		-5,5%		-7,8%
Asistencia sanitaria y prestación farmacéutica				
Pensiones sociales y económicas LISMI	335	128	22.222	11.560
Cuota nacional	1,5%	1,1%	100,00%	100,00%
Variación anual, 2010-2011		-3,7%		-5,7%
Variación media anual, 2002-2011		-6,86%		-5,33%

- Subsidio de garantía de ingresos mínimos: 147 beneficiarios en Canarias y 18.280 en el conjunto de España. Prácticamente la mitad de las prestaciones corresponden a esta garantía.
 - Asistencia sanitaria y prestación farmacéutica: 128 beneficiarios en Canarias (40,3%) y 11.560 en el conjunto estatal (37,7%). Este colectivo se encuentra en segunda posición.
 - Subsidio de movilidad y compensación por gastos de transporte: 52 beneficiarios (16,4%) en Canarias y 1886 en España.
 - Subsidio por ayuda de tercera persona: 49 beneficiarios (15,4%) en Canarias y 1.996 en el conjunto español.
- Se observa entonces que estos dos últimos subsidios se reparten casi por igual en el Archipiélago.

OTRAS PRESTACIONES NO CONTRIBUTIVAS

GRÁFICO 3.72. EVOLUCIÓN COMPARADA DEL NÚMERO DE PRESTACIONES SOCIALES Y ECONÓMICAS DE LA LISMI EN CANARIAS Y ESPAÑA. 2002-2011 (AÑO 2002 = BASE 100)

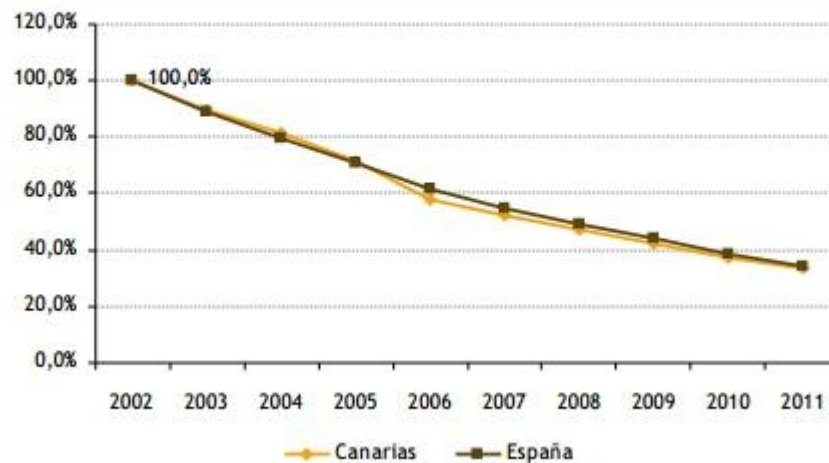
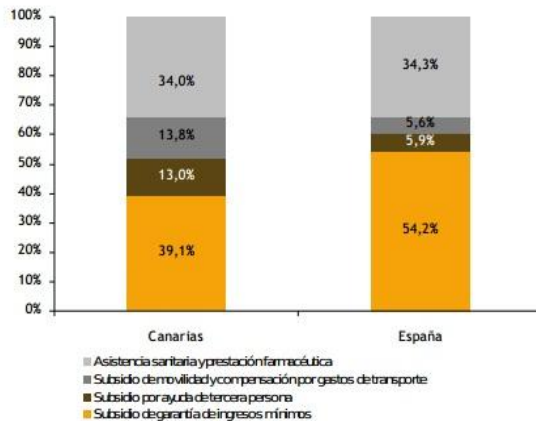


GRÁFICO 3.73. DISTRIBUCIÓN EN PORCENTAJE DE LAS PRESTACIONES SOCIALES Y ECONÓMICAS DE LA LISMI EN CANARIAS Y ESPAÑA, SEGÚN TIPO. 2011



OTRAS PRESTACIONES NO CONTRIBUTIVAS

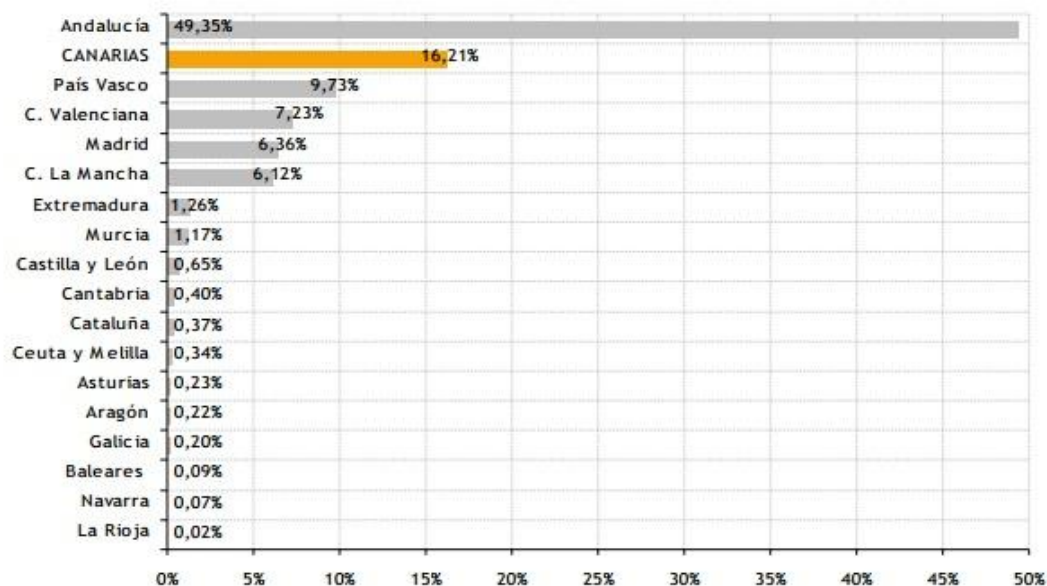
- Las Pensiones Asistenciales son otro tipo de prestaciones no contributivas del Estado español, destinadas a ancianos y enfermos, o afectados por un grado de incapacidad determinado que les incapacite para desempeñar una tarea laboral.
- 13.782 personas fueron beneficiarias de este tipo de ayuda, siendo algo más de 16 de cada 100 residentes en Canarias (2.234). Estas pensiones las reciben personas a las que les fueron concedidas en su día y no quieren adaptarse en la actualidad a otras prestaciones en vigor.
- La primera comunidad en participación es Andalucía (49,35%), la segunda es Canarias (16,21%) y la tercera es el País Vasco (9,73%), seguida de la Comunidad Valenciana (7,23%), Madrid (6,36) y Castilla La Mancha (6,12%).
- Es importante señalar que los beneficiarios de estas prestaciones no contributivas (LISMI y Pensiones Asistenciales) ha disminuído considerablemente desde el año 2002 hasta el 2011.

OTRAS PRESTACIONES NO CONTRIBUTIVAS

TABLA 3.37. PENSIONES ASISTENCIALES EN ESPAÑA Y CANARIAS. 2011

	Canarias		España	
	2002	2011	2002	2011
Pensiones asistenciales	5.356	2.234	49.433	13.782
Cuota nacional	10,80%	16,20%	100,00%	100,00%
Variación anual, 2010-2011		-7,7%		-14,9%
Variación media anual, 2002-2011		-6,5%		-8,00%

GRÁFICO 3.74. DISTRIBUCIÓN EN PORCENTAJE DE LAS PENSIONES ASISTENCIALES EN LAS REGIONES ESPAÑOLAS. 2011



PROTECCIÓN POR DESEMPLEO

- -Prestación por desempleo, principal instrumento de ayuda a parados.
- -En canarias, mayor disminución de la prestación por desempleo (-11.2%); media española (-6.59%).
- -En canarias, solo el 51% de los parados reciben ayudas, frente al 70% del año anterior.

PROTECCIÓN POR DESEMPLEO

TABLA 3.38. BENEFICIARIOS DE LAS PRESTACIONES POR DESEMPLEO EN LAS REGIONES ESPAÑOLAS. 2000 - 2011

	Número de beneficiarios		Variación anual (%)		Participación (%)
	2002	2011	2002-2011 (media anual)	2010-2011	2011
Andalucía	186818	586039	23,74%	-6,55%	21,72%
Aragón	21273	63501	22,06%	-6,68%	2,35%
Asturias	24269	53683	13,47%	-2,15%	1,99%
Baleares	27962	70284	16,82%	-6,23%	2,60%
C. Valenciana	95132	313861	25,55%	-9,46%	11,63%
CANARIAS	57550	167010	21,13%	-11,18%	6,19%
Cantabria	10618	27439	17,60%	-3,31%	1,02%
Castilla y León	46242	115711	16,69%	-3,12%	4,29%
C. La Mancha	37850	127495	26,32%	-4,97%	4,72%
Cataluña	156953	431845	19,46%	-6,84%	16,00%
Ceuta y Melilla	2692	9731	29,05%	0,11%	0,36%
Extremadura	27135	80320	21,78%	0,21%	2,98%
Galicia	73170	146915	11,20%	-1,81%	5,44%
Madrid	124570	294504	15,16%	-8,43%	10,91%
Murcia	22975	85054	30,02%	-6,45%	3,15%
Navarra	10812	28549	18,23%	-6,44%	1,06%
País Vasco	39960	81846	11,65%	-4,14%	3,03%
Rioja	4792	14667	22,90%	-7,39%	0,54%
ESPAÑA	970.771	2.698.455	19,77%	-6,59%	100,00%

Fuente: Elaboración propia a partir de los datos del Ministerio de Empleo y Seguridad Social.

PRESTACIONES POR DEPENDENCIA

- -Bajos niveles de solicitudes (1.8%), dictámenes (1.5%) y prestaciones (0.5%).
- -Solo 11.009 beneficiarios de prestaciones (0.5%)
- -Principales prestaciones a cuidados familiares (55%), atención residencial (22%), centros de día/noche (21%).

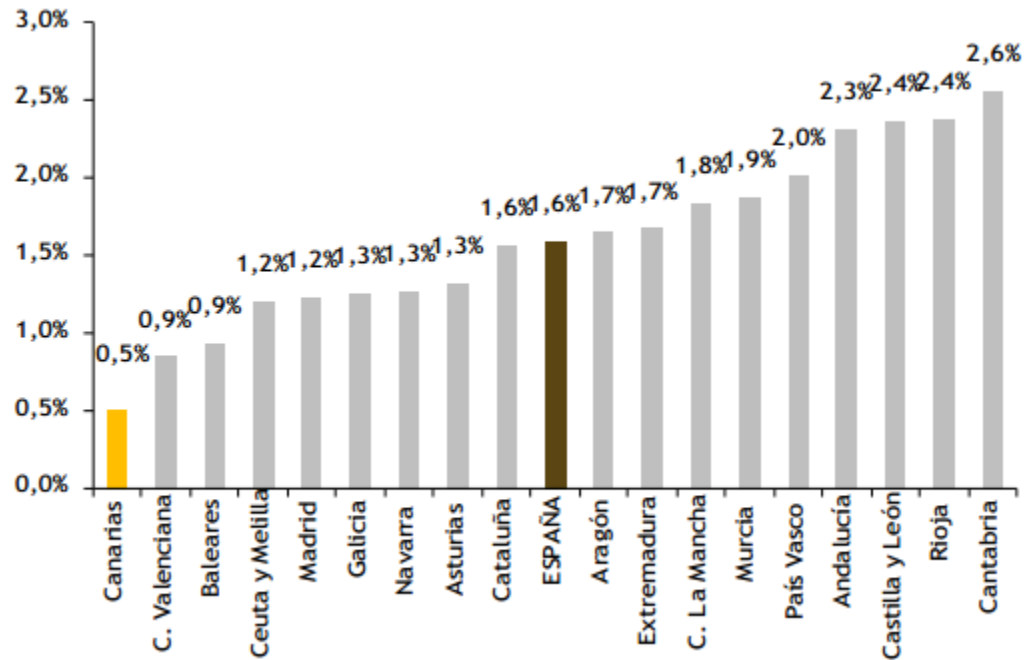
PRESTACIONES POR DEPENDENCIA

- **Conclusión:** Mala implantación de la ley de dependencia en canarias.
- **Indicadores:** baja proporción de dictámenes, pocas prestaciones efectivas y reconocidas, mala gestión.

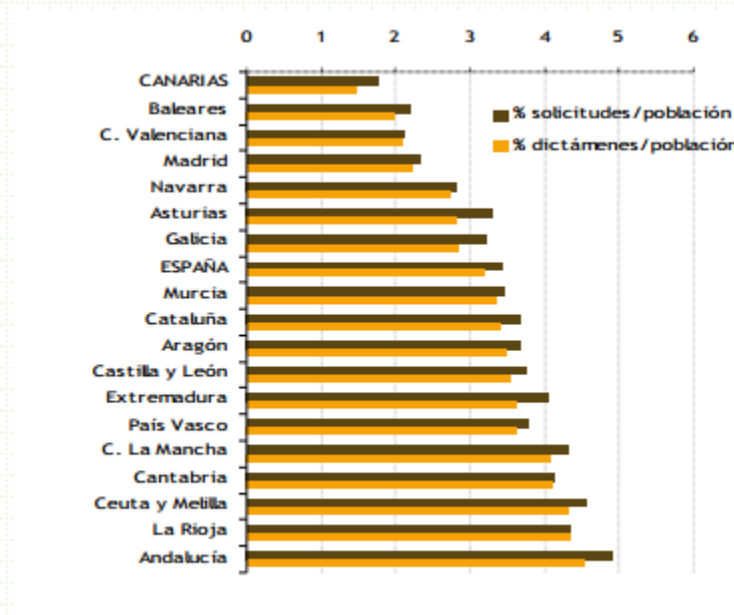
PRESTACIONES POR DEPENDENCIA

- **Soluciones:**
- -Nuevo marco normativo para mejorar la actual ley de dependencia.
- -Financiación sólida por parte de ayuntamientos y cabildos.
- -Mejor política de comunicación, mas proactiva y coordinada. Mayor información y asesoramiento por parte de la administración.

PRESTACIONES POR DEPENDENCIA



PRESTACIONES POR DEPENDENCIA



PRESTACIONES POR DEPENDENCIA

GRÁFICO 3.80. PENDIENTES DE IDENTIFICAR EN PIA (%)

