

INTRODUCCIÓN

Uno de los objetivos básicos que se persigue la UE, con la integración es la constante mejora de las condiciones de vida y de trabajo de sus pueblos.

Como consecuencia de la última crisis global, los últimos tres años han sido testigos de un ascenso vertiginoso del desempleo, un volumen creciente de deuda que representará una notable carga durante los próximos años, y mayores presiones sobre la cohesión social en el seno de la Unión Europea.

Tres campos de actuación básicos sobre los que actuar para promover un crecimiento integrador: empleo, cualificaciones y lucha contra la pobreza. Con esto se pretende la modernización y consolidación de las políticas de empleo, educación y formación y de los sistemas de protección social mediante el incremento de la participación laboral y reduciendo el desempleo estructural, así como promoviendo la responsabilidad social de las empresas.

Características en Canarias

Problemas:

1) La crisis del modelo económico no genera los necesarios puestos de trabajo que demanda el crecimiento vegetativo canario.

2) La tradicional válvula demográfica y económica que supone la emigración (sobre todo a América) ya no es posible.

3) Aumento de la inmigración peninsular, con sus consecuencias económicas, políticas y sociales.

4) Elevado consumismo.

□ En general, la valoración que otorgan los canarios a la calidad de vida que tienen en su municipio de residencia es positiva. En este sentido, los segmentos de la población canaria que muestran una mayor valoración son:

- Los residentes en las islas de Gran Canaria y Lanzarote
- Los que residen en municipios más pequeños
- El segmento de menor edad

□ A medida que aumenta la edad de los canarios, disminuye la valoración de la calidad de vida de sus municipios.

□ Atendiendo a la perspectiva evolutiva obtenida con los estudios de años anteriores, la valoración de este indicador alcanza la puntuación más alta desde el 2007.

1. Unidad familiar e Ingresos

Renta: Cualquier forma de ingreso.

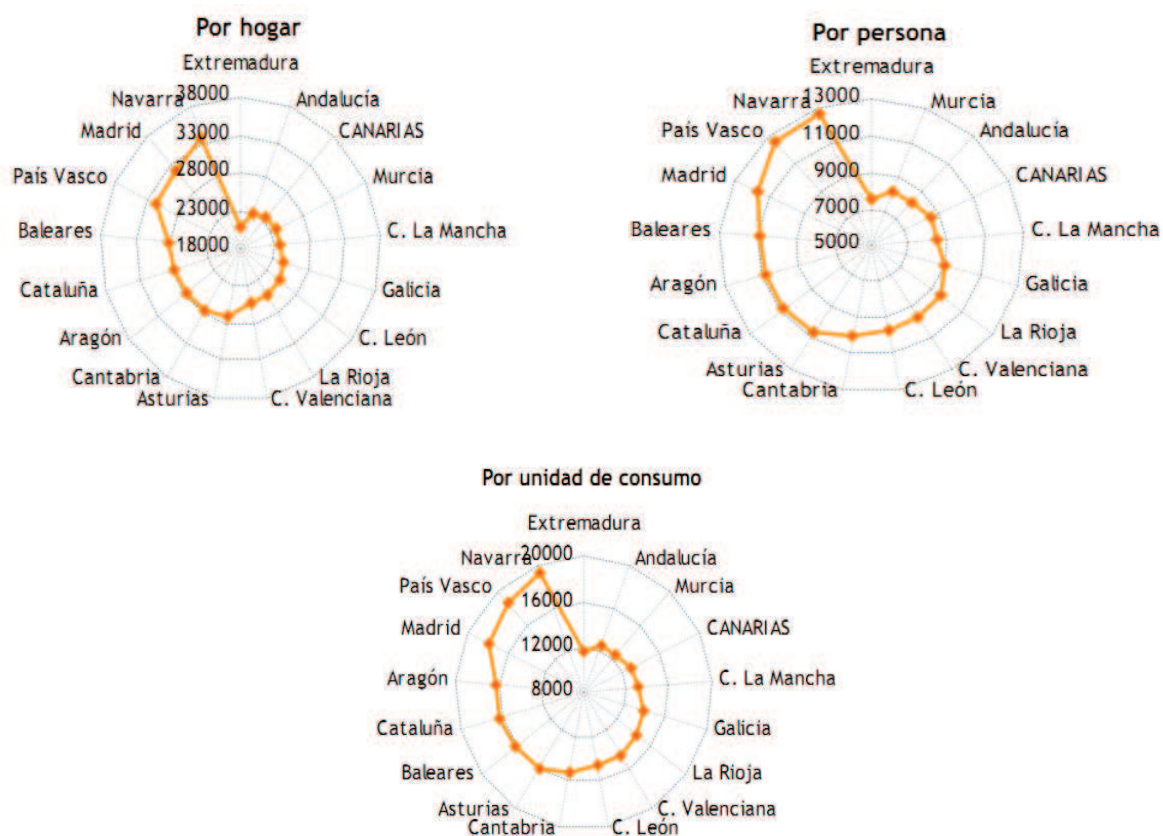
El nivel de renta disponible anual es el factor más importante que determina el consumo de un país.

La **Renta Familiar Disponible per cápita (RFD o RFDpc)** es el volumen de renta de que disponen las familias residentes para el consumo y el ahorro, una vez deducidas las amortizaciones o consumo de el capital fijo en las explotaciones económicas familiares y los impuestos indirectos cuotas satisfechas a la seguridad social.

CONDICIONES DE VIDA RENTA Y CONSUMO

La **renta anual media de los hogares canarios** fue, en **2008**, de 23.371 euros, casi un 12% inferior a la del conjunto nacional ese mismo año. No en vano, Canarias figura, siempre según los datos oficiales del INE, como la tercera Comunidad Autónoma española con menor renta media de los hogares. Únicamente los hogares extremeños (20.878 euros) y andaluces (22.849 euros) presentaron en 2008 una renta media inferior a la de los hogares canarios. Un panorama similar se desprende cuando, en lugar de atender a la renta media de los hogares, analizamos los datos relativos a la renta media por persona y por unidad de consumo.

1.1.1 Renta media de las CCAA (2008) (Datos en Euros)



Fuente: Informe Anual (2010/2011) del CES Canarias.

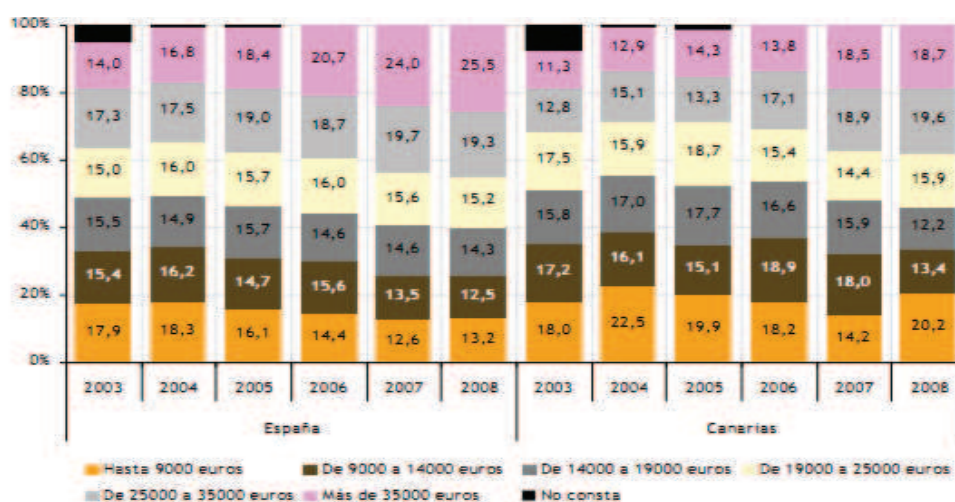
Entre 2007 y 2008 la renta media de los hogares canarios apenas se vio incrementada en 71 euros, lo que supone una tasa de avance anual del 0,3%, muy por debajo del 9% del año inmediatamente anterior. Únicamente en Cataluña (-1,97%), Murcia (-1,57%) y Madrid (-0,19%) el crecimiento fue inferior. De esta forma, Canarias ha visto ampliarse, un año más, la brecha que separa la renta de sus hogares respecto a los niveles medios nacionales. Así, por ejemplo, si en 2003, mucho antes de la llegada de la crisis, la renta media de los hogares canarios era del 91,8% de la del promedio de los hogares españoles, desde entonces ha seguido una tendencia levemente descendente, ya que en el año 2008, representa el 88,2% de la nacional.

CAROLINA PLASENCIA
MARTA BRITO

1.1.2 Renta media por hogar (2003/2009)

ESPAÑA		CANARIAS	
AÑOS	RENTA MEDIA POR HOGAR	AÑOS	RENTA MEDIA POR HOGAR
2003	21.551	2003	19.834
2004	22.418	2004	20.199
2005	23.442	2005	21.159
2006	24.525	2006	21.357
2009	26.500	2009	23.371

1.1.3 Distribución de la renta en Canarias 2003/2008



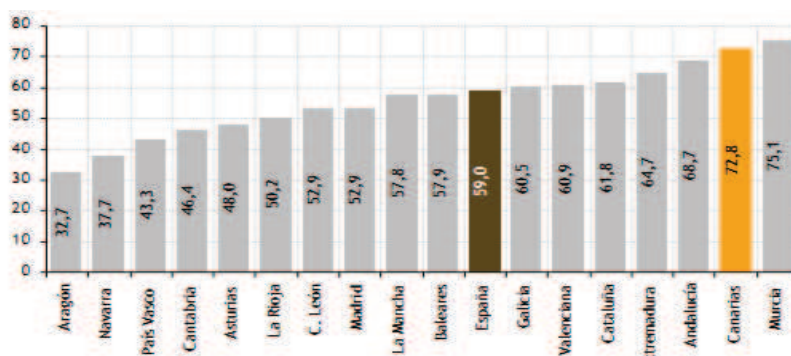
Fuente: Informe Anual (2010/2011) del CES Canarias.

Se ha intensificado las diferencias en la distribución de la renta en canarias, con un descenso en la proporción que representan los hogares canarios con niveles de renta intermedios, mientras que aquellos con rentas extremas experimentan avances

Los hogares con niveles de renta intermedios (entre 14.000 y 25.000 euros) han pasado de representar el 30,3% del total de hogares canarios en 2007 al 28,1% un año más tarde. Por el contrario, los hogares con niveles de renta superiores a 25.000 euros han aumentado su presencia relativa en casi 1 punto porcentual, al pasar de representar el 37,4% del total de hogares canarios en 2007, al 38,3% en 2008.

En 2007 (32,2%) y 2008 el 33,6% de los hogares canarios dispusieron de unas rentas inferiores a los 14.000 euros. Esta proporción contrasta con la existente a nivel nacional (25,7%). entre 2007 y 2008 los hogares canarios con rentas inferiores a los 9.000 euros pasaron de representar el 14,2% al 20,2%. muy superior a la registrada en el conjunto nacional (13,2%), y únicamente superada en Extremadura (24,0%).

1.1.4 Hogares con alguna dificultad para llegar a final de mes (2009) (Datos expresados en %)



Fuente: Informe Anual (2010/2011) del CES Canarias.

En la medida en que la principal fuente de obtención de rentas de los hogares es su participación en el mercado laboral, es de esperar que exista una clara correlación entre el nivel de renta medio de los hogares y los salarios medios pagados en cada región. Son aquellas Comunidades Autónomas en las que se pagan unos salarios más bajos las que figuran entre las regiones con menores niveles de renta medios de sus hogares. Canarias es la segunda Comunidad Autónoma con un menor salario medio, que se sitúa un 14% por debajo del salario medio nacional.

Una dinámica similar ha seguido el porcentaje de hogares canarios que declara tener dificultades para afrontar gastos imprevistos. Frente al 49,9% de hogares que no podían afrontar gastos imprevistos en 2008, en 2009 esta proporción se ha elevado hasta el 56,8%. A nivel nacional también se ha asistido a un ascenso en el porcentaje de hogares sin margen de maniobra ante este tipo de contingencias, pero se sitúa en un 34%, menos de 20 puntos porcentuales que en Canarias. A nivel nacional en el 2010 se experimenta un aumento de 2,7 puntos respecto al año anterior, alcanzando el 36,7%, su valor más elevado de los últimos seis años.

En Canarias, el 72,88% de los hogares manifiestan alguna dificultad para llegar a fin de mes, siendo el 32,2% quienes muestran mucha dificultad.

En 2010 el 30,4% de los hogares españoles manifiesta llegar a fin de mes con dificultad o mucha dificultad, llegando con mucha dificultad un 13,4%. Este porcentaje es inferior al registrado en el año 2009, lo que rompe la tendencia creciente de este indicador iniciada en 2007.

2. Pobreza

Un aspecto central en el análisis de la desigualdad en el reparto de la renta, es el porcentaje de población que vive **bajo el umbral de pobreza** (tasa de pobreza relativa).

La **pobreza absoluta** se refiere a una situación en la que no están cubiertas las necesidades básicas del individuo, es decir, existe carencia de bienes y servicios básicos (normalmente relacionados con la alimentación, la vivienda y el vestido).

La **pobreza relativa** desde esta perspectiva se considera que una persona es pobre cuando se encuentra en una situación de clara desventaja, económica y socialmente, respecto al resto de personas de su entorno.

CONDICIONES DE VIDA RENTA Y CONSUMO

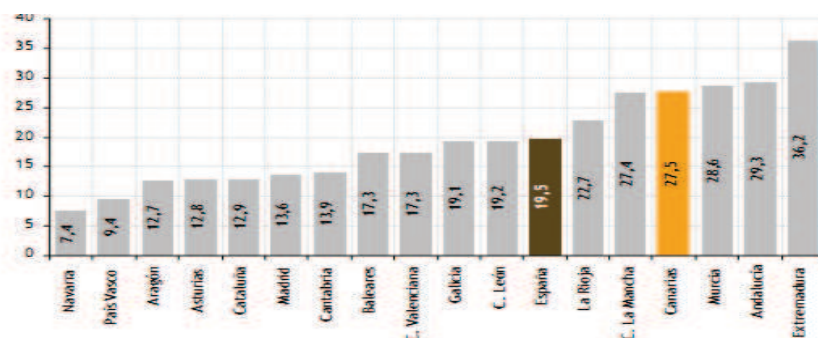
En el **2010**, el 20,8% de la población residente en España está por debajo del umbral de pobreza relativa, mientras que en el 2009 este porcentaje se situó en el 19,5%. En Canarias la tasa de pobreza relativa es de 24,8%, constituyendo la sexta Comunidad Autónoma con mayor índice de pobreza relativa (por debajo de Murcia, Castilla-La Mancha, Extremadura y Andalucía, así como Ceuta y Melilla).

Según se recogió en la prensa de octubre de 2005, el ISTAC señaló que en los años (2001-2004) “todos los canarios han subido de forma importante sus ingresos”, lo que habría permitido situar los índices de pobreza relativa, cuya línea se establece en el 60% de la mediana del ingreso equivalente mensual del conjunto de la población, en el mismo porcentaje que hace tres años.

En todos los países del mundo existe desigualdad por motivo de los ingresos. En los países más ricos, la población por debajo del umbral de la pobreza se registra en menos del 20% del total, con lo que Canarias en 2001 (18,6% de la población por debajo del umbral de la pobreza) converge con las pautas de desigualdad social de los países mas desarrollados.

En el año **2007**, el umbral de pobreza en Canarias se situó en 552 euros mensuales de ingreso equivalente por hogar.

2. 1 Pobreza relativa de las CCAA (2009)



Fuente: Informe Anual (2010/2011) del CES Canarias.

El año **2009** ha significado un punto de inflexión claro, marcando un repunte en el problema de la pobreza carencial en Canarias. Así, por ejemplo, el porcentaje de hogares canarios que afirmaron en 2009 no poder permitirse vacaciones fuera de casa al menos una semana al año fue del 53,5%, casi 10 puntos porcentuales superior al porcentaje del año inmediatamente anterior.

2.2 Indicadores de la pobreza relativa (2004/2009) (Datos expresados en %)

	Canarias				España			
	2009	2008	2007	2004	2009	2008	2007	2004
Dificultades económicas de los hogares								
Vacaciones fuera de casa al menos una semana/año	53,5	43,4	49,2	57,9	38,9	33,5	35,8	43,9
Mantener la vivienda con una temperatura adecuada	20,1	4,1	7,9	10,2	6,3	5,3	7,9	9,4
Capacidad para afrontar gastos imprevistos	56,8	49,9	56,1	61,0	34,0	28,1	30,5	39,2
Comida de carne, pollo o pescado cada 2 días	6,5	4,9	5,9	8,8	1,7	2,0	2,3	2,5
Problemas en la vivienda								
Luz natural insuficiente	8,7	5,4	7,8	15,7	6,9	5,9	10,7	14,2
Ruidos producidos vecinos o procedentes de calle	23,9	23,1	24,9	30,5	22,8	21,8	25,7	25,5
Contaminación y otros problemas ambientales	16,5	15,0	16,9	16,3	13,7	13,2	15,7	15,8
Delincuencia o vandalismo	16,6	12,9	13,6	25,8	17,3	15,4	18,0	18,9
Hogares que no disponen de determinados bienes de equipamiento porque no pueden permitírselo								
Ordenador personal	11,6	8,4	9,2	20,7	6,4	6,7	7,6	12,6
Coche	9,7	8,3	6,3	11,9	4,8	5,1	4,3	6,7

Fuente: Elaboración propia a partir de los datos de la Encuesta de Condiciones de Vida, 2004-2009 (INE).

Fuente: Informe Anual (2010/2011) del CES Canarias.

Canarias sigue apareciendo como una de las Comunidades Autónomas españolas donde mayor intensidad adquieren estas dificultades o carencias a las que se enfrentan los hogares.

Canarias se encuentra entre los cinco territorios con los escenarios más graves en cuanto a los factores de pobreza económica, dificultades financieras del hogar y algunos de los indicadores sobre dependencia de la protección social.

El porcentaje de hogares que se considera pobre, así como aquellos hogares que consideran estar por debajo de la media ha aumentado ligeramente en los últimos años. Canarias es la Comunidad Autónoma con mayores desigualdades en la distribución de ingresos.

Atendiendo a la distribución de los hogares canarios por tramos de ingresos, sobresalen dos aspectos: la elevada presencia de hogares en los tramos más bajos y la pérdida de presencia relativa de los hogares situados en los tramos intermedios.

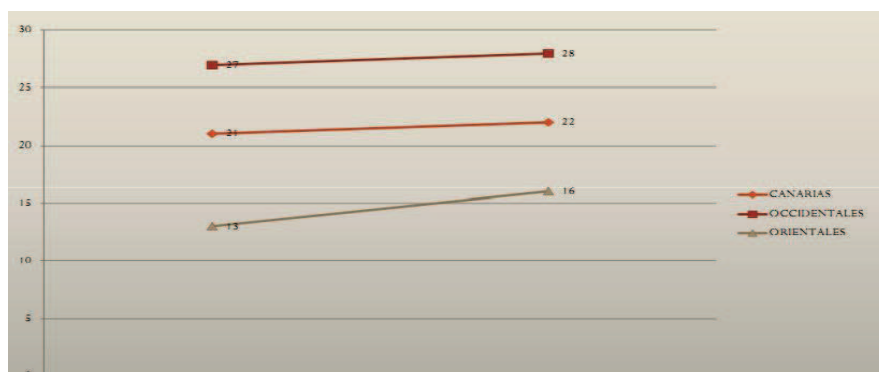
Según los datos disponibles, son las islas de la provincia de Las Palmas las que soportan menores tasas de pobreza relativa. Fuerteventura sería la mejor posicionada, y Lanzarote la segunda. Las cuatro islas occidentales presentan tasas de pobreza relativa superiores, siendo El Hierro y La Gomera las más afectadas por este problema.

La pobreza (relativa) afecta más intensamente a los hogares cuyo sustentador principal carece de estudios básicos, y que la probabilidad de pobreza del hogar se va reduciendo a medida que su nivel de estudios aumenta.

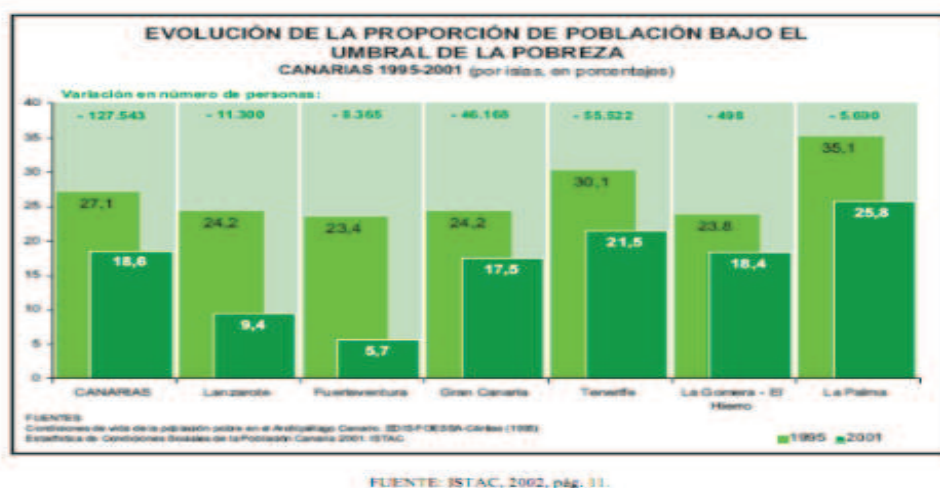
Por edades, la mayor tasa de pobreza relativa corresponde a los mayores de 65 años. Sin embargo, cabe destacar la disminución de la tasa de pobreza en este grupo de edad a lo largo de los últimos cuatro años, que ha pasado del 28,2% en 2007 al 24,6% en 2010.

Y se cree que hay alrededor de 24.000 ricos menos en nuestro país debido a la crisis.

2.3 Evolución de los hogares en el umbral de la pobreza en Canarias 2004/2007



2.4 Evolución de la población en el umbral de la pobreza (Canarias 1995/2001)



3. El IDH (índice de desarrollo humano) se elabora a partir de tres indicadores: la longevidad (a través de la esperanza de vida), los conocimientos (por medio de un indicador sintético que tiene en cuenta los años de educación promedio y los años esperados de instrucción), y el acceso a un nivel de vida digno (a través del PIB per cápita ajustado y valorado).

En todas las regiones españolas se ha asistido a un proceso de mejora entre 1980 y 2007. Canarias no ha sido una excepción, su IDHAM ha pasado de 0,385 en 1980 a 0,678 en **2007**. Del análisis comparado de la dinámica del índice canario y nacional se desprende que mientras en la década de 1980 Canarias siempre tuvo un IDHAM superior al del conjunto del territorio nacional, desde comienzos de la década de 1990 esta tendencia se ha revertido, situándose el IDHAM canarios, en general, por debajo del nacional.

Canarias se ha visto superada por otras regiones españolas en cuanto a las condiciones socioeconómicas de su población se refiere. Concretamente, han sido Cantabria, Baleares, La Rioja y Aragón.

CONDICIONES DE VIDA RENTA Y CONSUMO

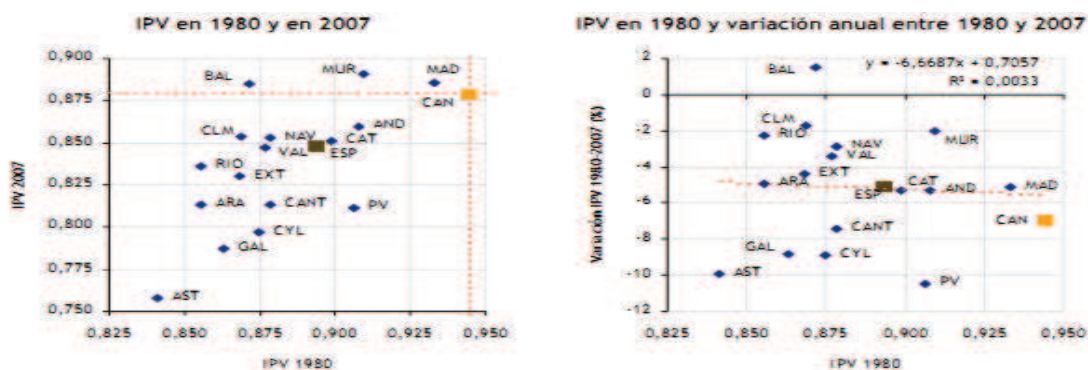
3.1 El IDHAM lo componen tres indicadores parciales: el Índice de Potencial de Vida per cápita (IPV, salud, esperanza de vida), el Índice del porcentaje de población en edad de trabajar con estudios no obligatorios (IENO, educación), y el Índice de Bienestar o Índice del PIB deflactado por el índice de Gini (IPIBG, bienestar).

–Según el IPV de Canarias en **2007** era junto con Andalucía la cuarta región española con mayor potencial de vida per cápita.

–Según el IENO, El valor alcanzado por Canarias en 2007 fue de 0,671, inferior al del conjunto nacional (0,713), mientras que en 1980 era de 0,217. Canarias presentó, el séptimo registro más bajo en cuando a desarrollo educativo en el panorama nacional. En el extremo opuesto, Madrid (0,939), País Vasco (0,882) y Navarra (0,826) presentan los valores más altos.

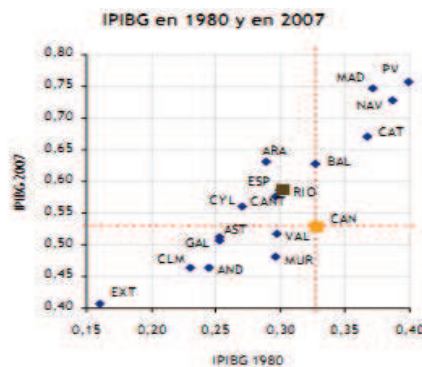
–Según el IPIBG, Canarias era en 1980 la quinta Comunidad con mayor índice de bienestar, por detrás de País Vasco, Navarra, Madrid y Cataluña. Con un valor de 0,328, era superior al del conjunto de la economía española (0,302). Veintisiete años más tarde, la situación se ha revertido con un 0,528 se sitúa por debajo del nacional (0,587). Nuestra región aparece como la octava con menor IPIBG. Una vez más debe insistirse en que este deterioro relativo no puede interpretarse como que el IPIBG no haya mejorado en los últimos años. Los datos disponibles señalan que éste se ha incrementado en algo más de un 60% entre 1980 y 2007, lo que sucede es que el avance del índice de bienestar ha sido superior en las restantes Comunidades Autónomas.

3.1.1 Evolución del índice de vida per cápita (IPV) (CCAA) (1980/2007)



Fuente: Informe Anual (2010/2011) del CES Canarias.

3.1.2 Evolución de bienestar (IPIBG). (1980/2007)



Fuente: Informe Anual (2010/2011) del CES Canarias.

3.2 Índice de Pobreza Humana

Junto al desarrollo humano y su índice asociado (IDH), Naciones Unidas también se ha aproximado al análisis y medición de la pobreza, atendiendo a otras dimensiones que no sean exclusivamente las monetarias. Concretamente, también consideran que las privaciones en materia de salud y educación son muy importantes a la hora de valorar el nivel de pobreza de cualquier persona o colectivo.

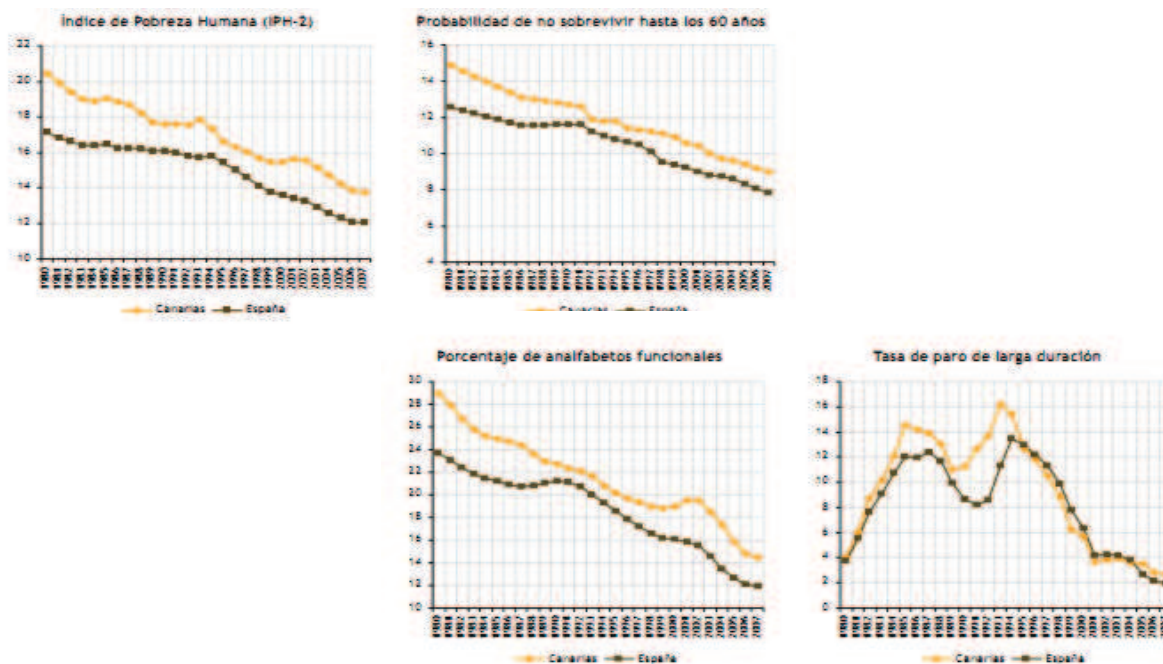
Entre 1980 y 2007 el problema de la pobreza en Canarias, aproximada por el IPH-2, ha mostrado una notable mejoría. En 1980 el IPH-2 canario era de 20,434, mientras que en 2007 fue de 13,375.

La comunidad canaria figura entre las regiones españolas en donde la **pobreza en educación** o privación de acceso al conocimiento es más intensa. Y aunque la mejora ha sido evidente, Canarias siempre figura entre las regiones españolas con un mayor porcentaje de población en edad de trabajar analfabeta y sin estudios.

Otra de las dimensiones consideradas por Naciones Unidas en la elaboración de su Índice de Pobreza para las economías avanzadas es la incidencia del **paro de larga duración**, que es muy dispar de una región a otra, Canarias, una vez más, aparece normalmente entre las Comunidades Autónomas con un mayor porcentaje de personas que llevan en situación de desempleo durante un año o más.

La última dimensión considerada por Naciones Unidas es la **pobreza de ingresos**. El concepto de pobreza que utiliza es el de pobreza relativa, considera pobres a aquellas unidades familiares cuya capacidad de gasto no supere el 50% de la mediana del gasto per cápita de la sociedad en la que viven. La sociedad canaria, como ya se dijo anteriormente, se ve afectada más gravemente por este problema que a nivel nacional.

3.2.1 Evolución del índice de pobreza humana 1980/2007



Fuente: Informe Anual (2010/2011) del CES Canarias.

4. Salario:

Canarias, con 18.926,36 euros, es la Comunidad Autónoma con el salario medio anual más bajo de España, según la Encuesta Anual de Estructura Salarial del Instituto Nacional de Estadística, con datos correspondientes a **2009**. Por sexos, en el archipiélago canario la ganancia media anual de los hombres fue de 20.109,24 euros al año, mientras que la de las mujeres es de 17.528,33 euros.

Si se compara lo que percibe un madrileño y un canario por término medio, la diferencia es de 7.215 euros. El incremento medio de este indicador respecto 2009 es del 3,2% en España, frente al 2,7% de Canarias (-0,5).

Por comunidades autónomas, los salarios más elevados correspondieron a País Vasco (26.162,45 euros, 2.371€/mes), la Comunidad de Madrid (25.860,65 euros) y Cataluña (23.851,31 euros), frente a las remuneración más bajas, que se localizaron en Canarias (18.926,36 euros), Extremadura (19.099,56 euros) y Galicia (19.806,66 euros).

Atendiendo al crecimiento de la ganancia anual de 2009 respecto al año anterior, los mayores incrementos se dieron en Murcia (8%), Extremadura (4,6%) y Castilla y León (4,1%), en contraste con Navarra (1,3%), Cataluña (3%) y Comunidad de Madrid (2,3%).

5. Coste laboral:

Canarias se ha situado en el cuarto trimestre del año como la comunidad autónoma con el coste laboral por trabajador y mes más bajo, 2.165 euros frente a los 2.642,17 de media nacional, según datos hechos públicos por el Instituto Nacional de Estadística.

Así, en el conjunto de España, el coste laboral medio por trabajador y mes (que incluye las remuneraciones y las cotizaciones sociales) ascendió a 2.642,17 euros en el cuarto trimestre de **2010**, lo que supone un descenso del 0,3% respecto al mismo periodo del año anterior. Según los datos del INE, los costes laborales por hora de trabajo efectiva crecieron un 1,1% en el cuarto trimestre de 2010, hasta situarse en 20,18 euros. Este aumento, superior al del coste laboral por trabajador, se debió a la caída del 1,4% del número de horas efectivamente trabajadas.

Por sectores de actividad, la industria es el sector que presentó en el cuarto trimestre el mayor aumento del coste laboral total, al crecer éste un 2,3%, hasta los 3.038,10 euros. En la construcción, el coste laboral subió un 0,2%, hasta los 2.743,32 euros, mientras que en los servicios cayó un 0,8% y se situó en 2.547,25 euros.

Por comunidades autónomas, los costes laborales más altos correspondieron a País Vasco (3.090,83 euros por trabajador y mes), Madrid (2.990,45 euros), Navarra (2.837,52 euros) y Cataluña (2.826,65 euros), mientras que los más bajos se dieron en Comunidad Valenciana (2.361,25 euros), Extremadura (2.258,87 euros) y Canarias (2.165,68 euros).

6. Consumo:

En términos puramente económicos se entiende por consumo la etapa final del proceso económico especialmente del productivo, definida como el momento en que un bien o servicio produce alguna utilidad al sujeto consumidor. El consumo, por tanto, comprende las adquisiciones de bienes y servicios por parte de cualquier sujeto económico. Significa satisfacer las necesidades.

Estadísticamente se ha comprobado que la renta y el consumo son variables que avanzan conjuntamente.

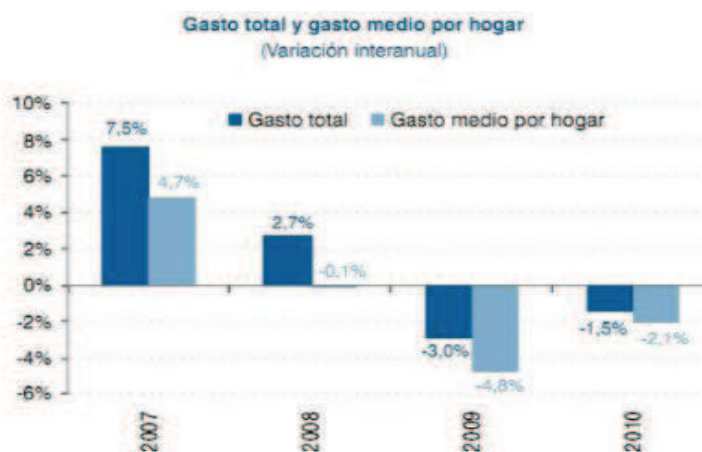
6.1 Gastos

El gasto medio en consumo por persona se ha situado en 8.997 euros en 2010 en Canarias, según datos de la Encuesta de Presupuestos Familiares (EPF).

Las islas se sitúan así en el grupo de comunidades con gastos medios por persona por debajo de los 10.000 euros por persona, junto a Castilla-La Mancha (9.862 euros), Murcia (9.324 euros), Extremadura (9.172 euros) y Ceuta y Melilla (8.746 euros). Los valores más elevados del gasto medio por persona se han registrado en País Vasco (13.634 euros), Navarra (13.263 euros) y Madrid (13.148 euros).

A su vez, el gasto medio en consumo de cada hogar español ha alcanzado los 29.782 euros en 2010, lo que significa un descenso del 2,1% respecto a 2009.

6.1.1



Fuente: libremercado.com

Los hogares españoles han destinado del total de su presupuesto a gastos relacionados con la vivienda, el 30% de los presupuestos de las familias. Este porcentaje, que ha ido creciendo progresivamente, es el más elevado desde 2006. Los gastos de vivienda engloban alquileres reales, gastos corrientes de agua, electricidad, gas, comunidad, reparaciones, calefacción...

El gasto de los hogares en enseñanza ha sido el que más se ha incrementado en 2010, con un crecimiento del 9,6% respecto a 2009, seguido del gasto en transporte (,6%), bebidas alcohólicas y tabaco (,3%).

En el resto de cosas, los hogares han reducido sus gastos respecto a 2009. Así, las familias españolas han gastado en 2010 un 4,7% menos en hoteles, cafés y restaurantes que el año anterior y han disminuido su gasto en mobiliario un 4,6%. En otros bienes y servicios se han gastado un 4,5% menos; en prendas de vestir y calzado un 4,2% menos, y en ocio y espectáculos, un 3,7% menos. También han reducido sus gastos en salud (-2,4%), comunicaciones (-2,3%) y alimentos y bebidas no alcohólicas (-1,7%).

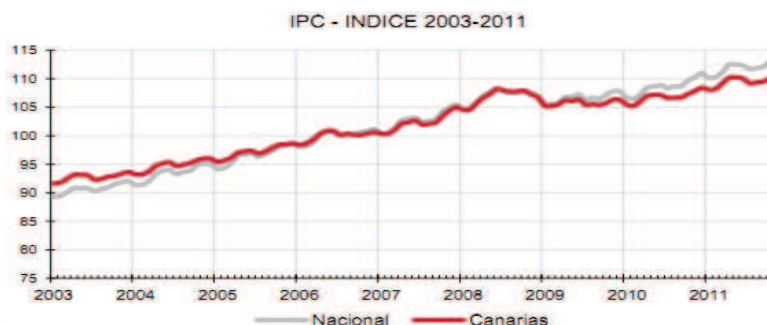
Según Estadística, cada hogar ha destinado el año pasado un 14,4% de su presupuesto (4.279 euros) a alimentos y bebidas no alcohólicas, y un 12,4% a transportes (3.680 euros).

Los hogares con rentas de la propiedad y de capital como principal fuente de ingresos son los que más han elevado su gasto desde 2006, desde 27.587 euros a 32.209 euros.

Los hogares con menores gastos han sido los que tienen como principal fuente de ingresos los subsidios y prestaciones sociales (21.001 euros) y las pensiones (23.929 euros).

6.2 IPC

6.2.1



Fuente: Cámara de comercio Santa Cruz de Tenerife Octubre 2011

6.2.2



Fuente: Cámara de comercio Santa Cruz de Tenerife Octubre 2011

Los precios en Canarias sufren el tercer encarecimiento consecutivo, con una tasa mensual en octubre del 0,5%, lo que sitúa el Índice general de Precios de Consumo un 2,5% por encima del de hace un año.

Los grupos más inflacionistas, según la tasa anual, son "Transporte" (9,1%) y "Bebidas alcohólicas y tabaco" (5,2%). Por su parte, "Comunicaciones" (-1,6%) y "Medicina" (-1,1%) experimentan las mayores reducciones anuales de sus precios.

El precio de los alimentos y bebidas no alcohólicas se incrementa un 0,2% en el Archipiélago y en el conjunto nacional un 0,1%. En un año, los alimentos en el Archipiélago se han encarecido un 2%, mientras la media nacional crece un 2,2%.

Por comunidades Autónomas Canarias es la segunda región con menor inflación mensual (0,5%), tras Baleares (0,4%). Según la tasa interanual, Canarias (2,5%) es también la segunda región con la menor incremento del IPC, tras Melilla con 2,2%. En la provincia de Santa Cruz de Tenerife, los precios se incrementan mensualmente un 0,4%, un aumento dos décimas inferior al de Las Palmas.

CONDICIONES DE VIDA RENTA Y CONSUMO

Lo mejor y lo peor del mes: En octubre, la mayor inflación se produce en el grupo de "vestido y calzado" (7,9%), mientras que "Bebidas alcohólicas y tabaco" (-1,4%) registra el mayor descenso. Las rúbricas con incrementos de precios más acusados en el mes son "Prendas de vestir de hombre" (8,7%), "Prendas de vestir de mujer" (8,1%) y "Prendas de vestir de niño y mujer" (7,8%). Por el contrario, "Tabaco" (-2%), "Legumbres y Ocio y cultura Bebidas alcohólicas y tabaco hortalizas frescas" (-1%) y "Objetos recreativos" (-1%), experimentan las mayores disminuciones de precios.

6.2.3

LO MAYORES ABARATAMIENTOS DEL MES	Variación mensual
Por rúbrica	en Canarias
Tabaco	-2,0%
Legumbres y hortalizas frescas	-1,0%
Objetos recreativos	-1,0%

LOS MAYORES ENCARECIMIENTOS DEL MES	Variación mensual
Por rúbrica	en Canarias
Prendas de vestir de hombre	8,7%
Prendas de vestir de mujer	8,1%
Prendas de vestir de niño y bebé	7,8%

Fuente: Cámara de comercio Santa Cruz de Tenerife Octubre 2011

Conclusiones:

Las condiciones de vida que disfrutan los hogares canarios se alejan de los estándares nacionales, además, esta situación no obedece exclusivamente a la crisis actual. Los hogares canarios, disfrutan de un nivel de renta medio alejado del estándar nacional; el porcentaje de hogares con niveles de renta bajos es uno de los mayores a nivel nacional; los problemas de pobreza carencial y relativa también afectan con mayor severidad a los hogares canarios; y en términos de desarrollo humano y pobreza humana nuestra región es de las peor situadas en el contexto autonómico.

Canarias aparecía en 2007, antes del estallido de la crisis, y siempre según el Ivie, en una posición intermedia en cuanto a su nivel de desarrollo humano. Su posición relativa en el contexto autonómico nacional obedece, fundamentalmente, a una población menos envejecida, resultado, en gran medida, del importante flujo migratorio llegado a las Islas en el tramo final de la anterior etapa expansiva. Los resultados empeoran notablemente en cuanto a su índice de bienestar, como, al índice relativo al progreso educativo.

Está por ver cómo afectará la crisis al desarrollo humano de las Islas. Pero los primeros indicios apuntan a un retroceso relativo dentro del mapa autonómico. Por un lado, la crisis ha frenado los flujos migratorios en las Islas. No obstante, los cambios en la estructura y patrones demográficos suelen ser lentos, por lo que en esta dimensión del IDHAM no se esperan cambios bruscos en los próximos años. El fuerte ascenso del desempleo y su impacto sobre la renta disponible de las familias canarias es previsible que se traduzca en un retroceso en la situación relativa de Canarias en este indicador, y, por esta vía, en términos de desarrollo humano.

El Consejo urge al Gobierno a actualizar las operaciones necesarias para la mejor comprensión sobre nuestra realidad social.

CAROLINA PLASENCIA
MARTA BRITO

CONDICIONES DE VIDA RENTA Y CONSUMO

Definiciones:

△ INE: Instituto nacional de estadística

△ IDH: Índice de desarrollo humano. Se elabora a partir de tres indicadores sintéticos de las tres capacidades esenciales del desarrollo humano: la longevidad (a través de la esperanza de vida), los conocimientos (por medio de un indicador sintético que tiene en cuenta los años de educación promedio y los años esperados de instrucción), y el acceso a un nivel de vida digno (a través del PIB per cápita ajustado y valorado).

△ PIB: Producto Interior Bruto

△ IDHAM: Nivel o dimensiones de desarrollo humano. lo componen tres indicadores parciales: IPV: Índice de Potencial de Vida per cápita, IENO: Índice del porcentaje de población en edad de trabajar con estudios no obligatorios, IPIBG: Índice de Bienestar o Índice del PIB deflactado por el índice de Gini.

△ IPH: Índices de Pobreza Humana. IPH-1: mide la pobreza en los países en desarrollo desde una perspectiva multidimensional, y el IPH-2: la medición en los países avanzados (la pobreza en salud, la pobreza en educación, la pobreza en términos de bienestar material y la exclusión social).

△ PMC: propensión marginal a consumir

△ RFD o RFDpc: Renta Familiar Disponible per cápita

△ **Renta:** suele entenderse como el salario por el trabajo que recibe el trabajador.

Renta absoluta: La renta disponible de cada año. Está dedicada al consumo. **Renta relativa:** La parte de la renta de una familia dedicada al consumo depende del nivel de su renta relativa frente a la renta de las familias vecinas o de otras familias con las que aquella se identifica y no del nivel absoluto de la renta de la familia.

△ **Renta Familiar Disponible per cápita (RFD o RFDpc)** es el volumen de renta de que disponen las familias residentes para el consumo y el ahorro, una vez deducidas las amortizaciones o consumo de el capital fijo en las explotaciones económicas familiares y los impuestos indirectos cuotas satisfechas a la seguridad social. Es decir, es un indicador clave cuyo propósito es medir la capacidad económica de las familias o personas.

Ingresos netos del hogar: son los ingresos netos percibidos durante el año anterior al de la entrevista por los miembros del hogar.

△ **Consumo:** Del latín, *cosumere* que significa gastar o destruir. En términos económicos se entiende por consumo la etapa final del proceso económico especialmente del productivo, definida como el momento en que un bien o servicio produce alguna utilidad al sujeto consumidor. En este sentido hay bienes y servicios que directamente se destruyen en el acto del consumo, mientras que con otros lo que sucede es que su consumo consiste en su transformación en otro tipo de bienes o servicios diferentes. Constituye una actividad de tipo circular en tanto en cuanto que el ser humano produce para poder consumir y a su vez el consumo genera producción.

Consumismo: Cuando el consumo se lleva a límites donde el acto de usar los productos y servicios, se convierte en un acto de abusar. El consumismo se entiende como la adquisición o compra desaforada, que asocia la compra con la obtención de la satisfacción personal. **Ciclo vital:** Franco Modigliani, señaló que existen diferentes etapas en la vida de las personas. En los primeros años de vida se consume más de los que se gana, al acceder a la vida laboral se comienza a ahorrar para poder mantener el consumo en la jubilación, cuando bajarán los ingresos. Según esta hipótesis el consumo se mueve de acuerdo a los patrones de este ciclo vital.

CAROLINA PLASENCIA
MARTA BRITO

CONDICIONES DE VIDA RENTA Y CONSUMO

- **Pobreza absoluta** se refiere a una situación en la que no están cubiertas las necesidades básicas del individuo, es decir, existe carencia de bienes y servicios básicos (normalmente relacionados con la alimentación, la vivienda y el vestido).
- **Pobreza relativa** desde esta perspectiva se considera que una persona es pobre cuando se encuentra en una situación de clara desventaja, económica y socialmente, respecto al resto de personas de su entorno. **Umbral o línea de pobreza:** se establece en el 60% de la mediana del ingreso equivalente mensual de los hogares.
- **Ingresos netos por unidad de consumo del hogar y personales:** los ingresos por unidad de consumo del hogar se calculan para tener en cuenta economías de escala en los hogares. Se obtienen dividiendo los ingresos totales del hogar entre el número de unidades de consumo.
- **Los gastos de la vivienda:** el alquiler (en el caso de vivienda en alquiler), intereses de la hipoteca (en el caso de vivienda en propiedad) y otros gastos asociados a la vivienda (comunidad, reparaciones, agua, electricidad, gas, seguro del continente, algunas tasas e impuestos municipales).

BIBLIOGRAFÍA. WEB:

- **INE:**

Índices de precios de consumo

- **ISTAC:**

Umbral de pobreza

- **CES Canarias:**

Archivos capítulo 3: http://www.cescanarias.org/ces_ia_10-11/archivos/capitulo_03.pdf

Informes anuales: http://www.cescanarias.org/?q=informes_anuales

Barómetros de opinión 2010: http://www.cescanarias.org/?q=baroces_1-10

Consejo económico y social: <http://www.ces.es/index.jsp>

- **Google:**

Renta en Canarias: <http://www.google.es/#pq=salarios+en+canarias...>

- **Cámara de comercio de Santa Cruz de Tenerife:**

Estudios: IPC Octubre 2011

Noticias: <http://www.camaratenerife.com/listanoticias2.cfm?pn=4&&>;

<http://www.camaratenerife.com/noticia.cfm?id=1688&idioma=esp>

- **Periódico El Día:** <http://www.eldia.es/2011-10-27/ECONOMIA/40-gasto-medio-consumo-persona-situa-euros-Canarias.htm>

CAROLINA PLASENCIA
MARTA BRITO