

El análisis de la actual, evolución y perspectivas del empleo y el paro.

(informe del ces canarias)

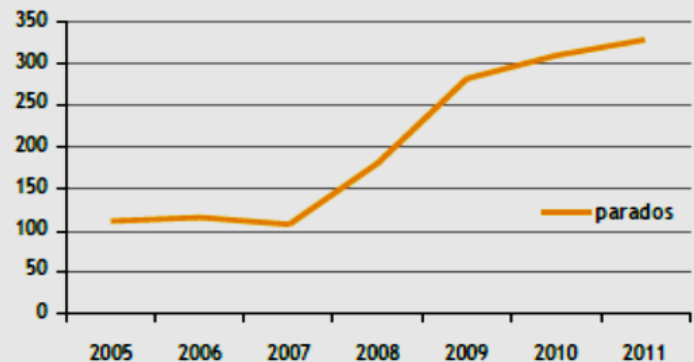
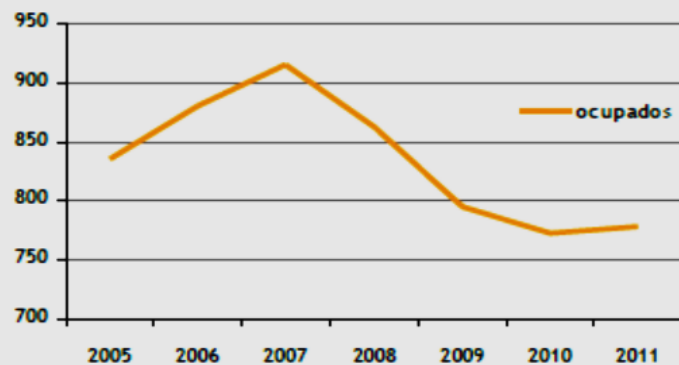
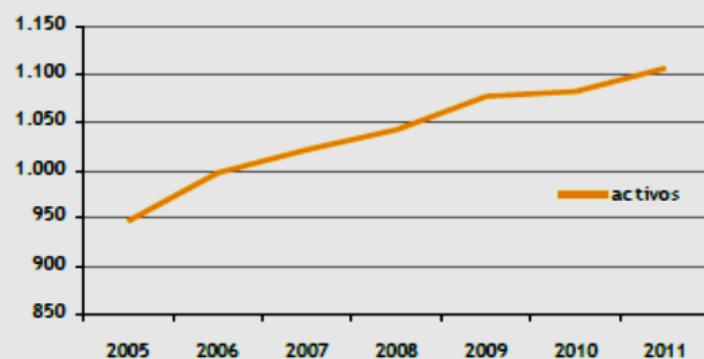
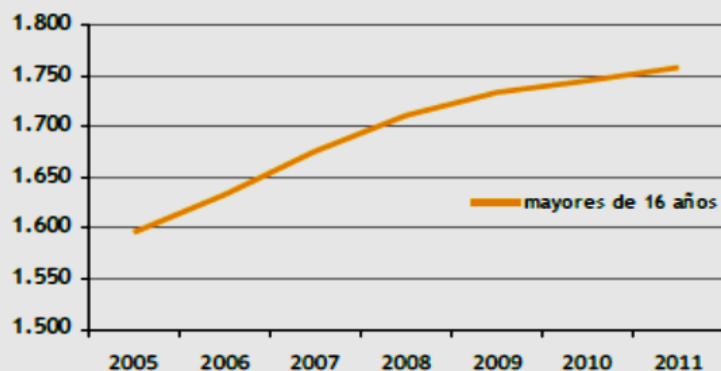
Isabel Casanova Carrascosa

Luis Dyangani Oko

Haridian Díaz García

Evolución anual

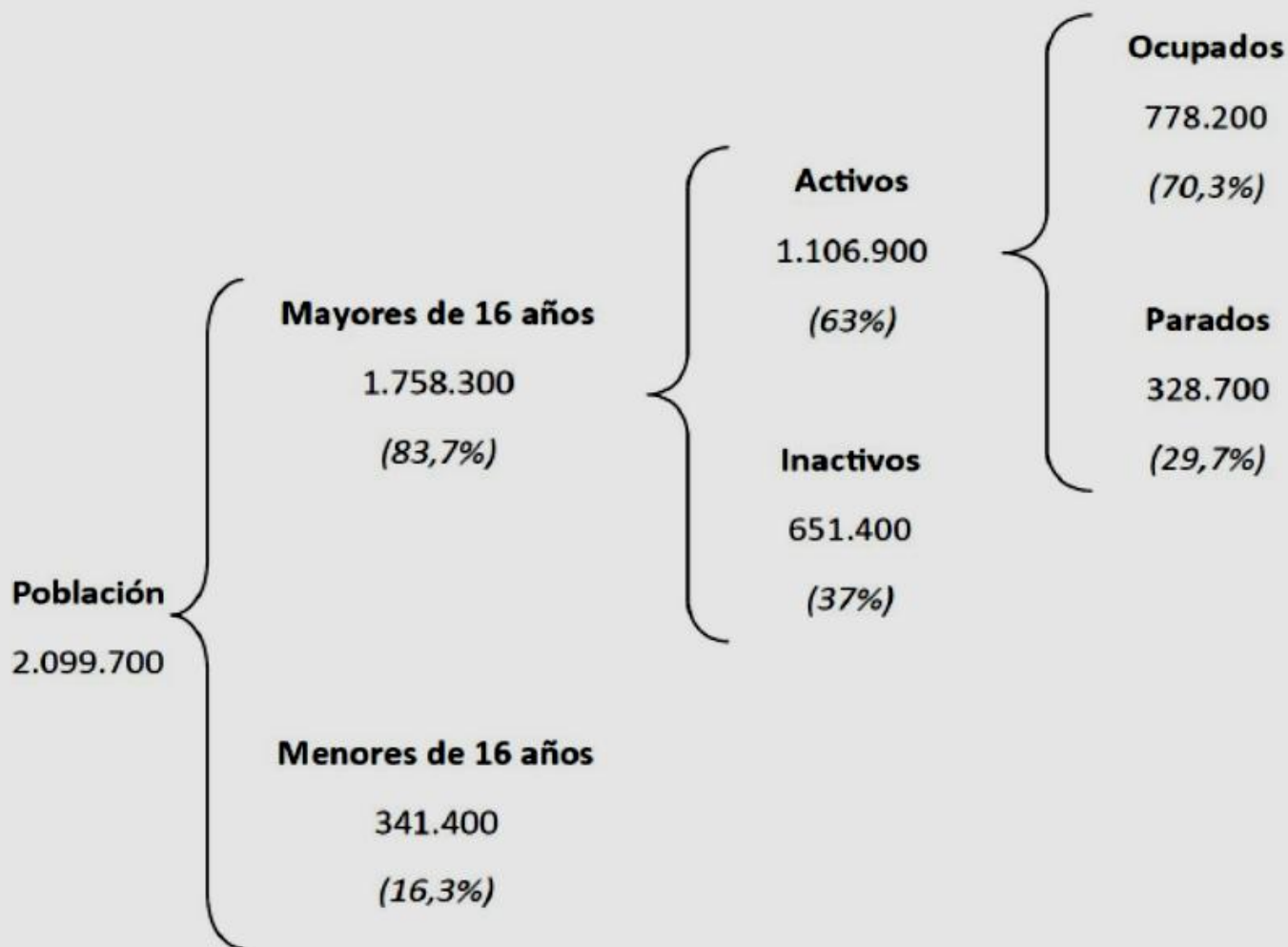
GRÁFICO 4.1. POBLACION Y EMPLEO EN CANARIAS (2005-2011)



Fuente: Encuesta Población Activa (EPA), INE. Elaboración propia.

Media nacional de parados: 22,85%

ESQUEMA 4.1. SITUACIÓN GENERAL DE LA POBLACIÓN Y EL EMPLEO EN CANARIAS. 2011

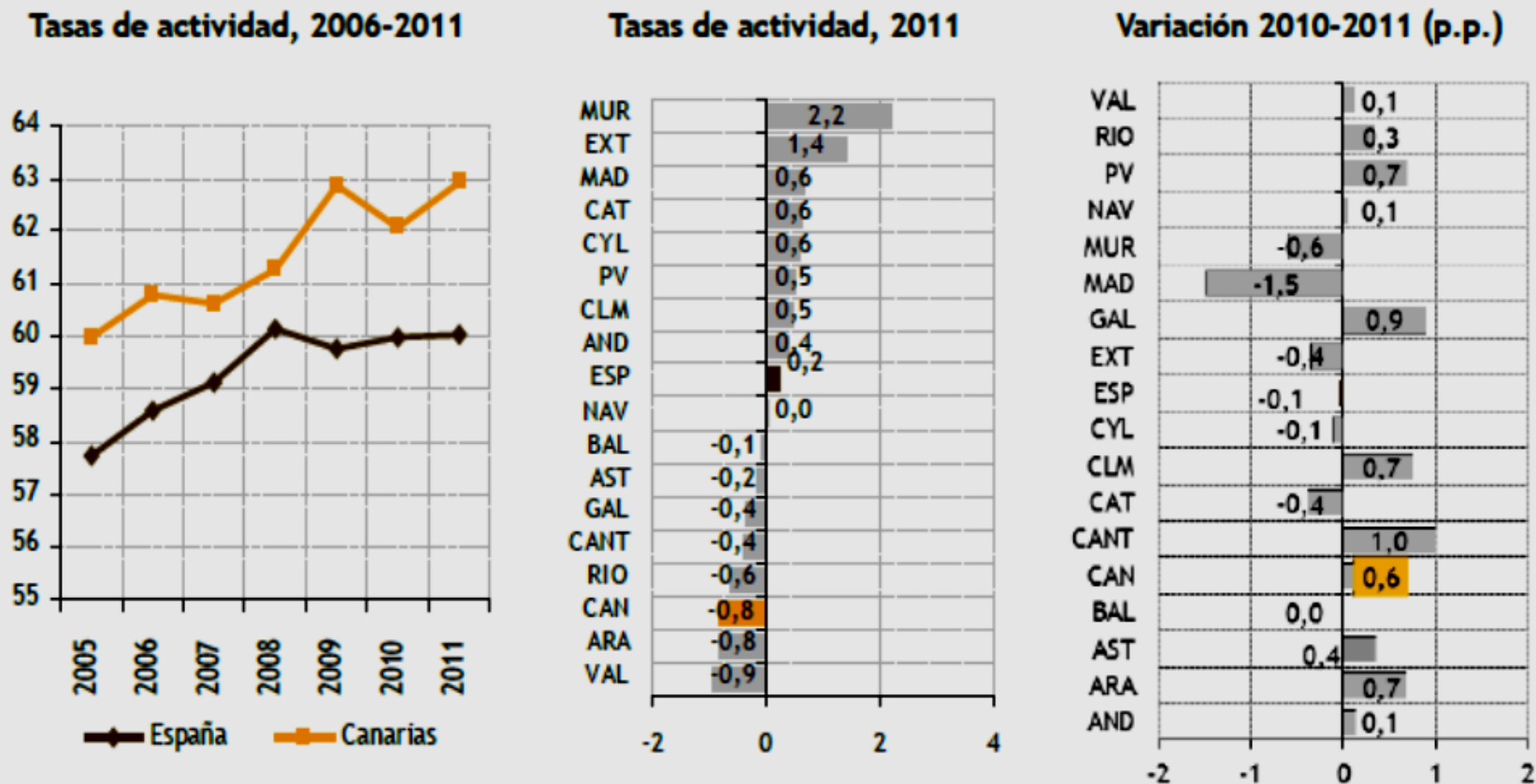


Nota: Datos en media anual.

Fuente: Encuesta de Población Activa (EPA), INE. Elaboración propia.

Tasa de actividad: población activa/ población mayor de 16 años.
 Tasa de actividad nacional en torno 60%.

GRÁFICO 4.2. DINÁMICA RECIENTE DE LA TASA DE ACTIVIDAD EN CANARIAS Y ESPAÑA. 2006-2011
 (Datos expresados en %)



Nota: Datos calculados para el último trimestre del año.
 Fuente: Elaboración propia a partir de los datos de la EPA (INE).

Tasa de actividad global en Canarias: 2010, 62,1 y 2011, 62,95.

TABLA 4.1. ESTRUCTURA DE LA POBLACIÓN ACTIVA EN CANARIAS Y ESPAÑA. 2011

	Canarias			España		
	Ambos sexos	Varones	Mujeres	Ambos sexos	Varones	Mujeres
Población activa						
Miles de personas	1.106,91	607,2	499,7	23.103,6	12.680,7	10.422,9
Cuota nacional (%)	4,79	4,79	4,79	100%	100%	100%
Tasa de actividad (%)	62,95	69,72	56,31	60,01	67,45	52,92
Población activa según estudios terminados						
Participación en la población activa						
Miles de personas	1.106,91	607,20	499,70	23.103,6	12.680,7	10.422,9
Educación primaria o sin estudios	219,01	138,02	80,99	N/D	N/D	N/D
Educación secundaria	607,65	334,35	273,30	N/D	N/D	N/D
Educación superior	280,24	134,83	145,41	N/D	N/D	N/D
Tasa de actividad						
Total	62,95	69,72	56,31	60,01	67,45	52,92
Educación primaria o sin estudios	39,07	50,04	28,44	N/D	N/D	N/D
Educación secundaria	71,26	77,30	65,05	N/D	N/D	N/D
Educación superior	81,24	82,97	79,72	N/D	N/D	N/D
Población activa según nacionalidad						
Total	1.106,91	607,21	499,70	23.103,60	12.680,70	10.422,90
Española	893,87	498,45	395,42	19.164,30	10.637,60	8.526,70
Resto de la UE-27	49,34	22,93	26,41	1.081,60	547,7	533,9
Resto del mundo	163,70	85,83	77,88	805,7	558,3	247,4
Tasa de actividad						
Total	62,95	69,72	56,31	60,01	67,45	52,92
Española	60,72	67,99	53,51	57,51	65,13	50,19
Resto de la UE-27	64,39	64,31	64,45	69,48	74,96	64,64
Resto del mundo	78,12	84,06	72,60	73,12	87,68	53,18

Nota: Los datos están referidos a la media anual. N/D: no hay dato.

Fuente: Elaboración propia a partir de los datos de la EPA (INE).

Tasa de ocupación IV trimestre de 2011: 69,07.
Tasa de ocupación IV trimestre de 2007: 89%.

GRÁFICO 4.3. EVOLUCIÓN RECIENTE DE LA POBLACIÓN OCUPADA EN CANARIAS Y ESPAÑA. 2006-2011 (Promedio del año 2005 base 100)

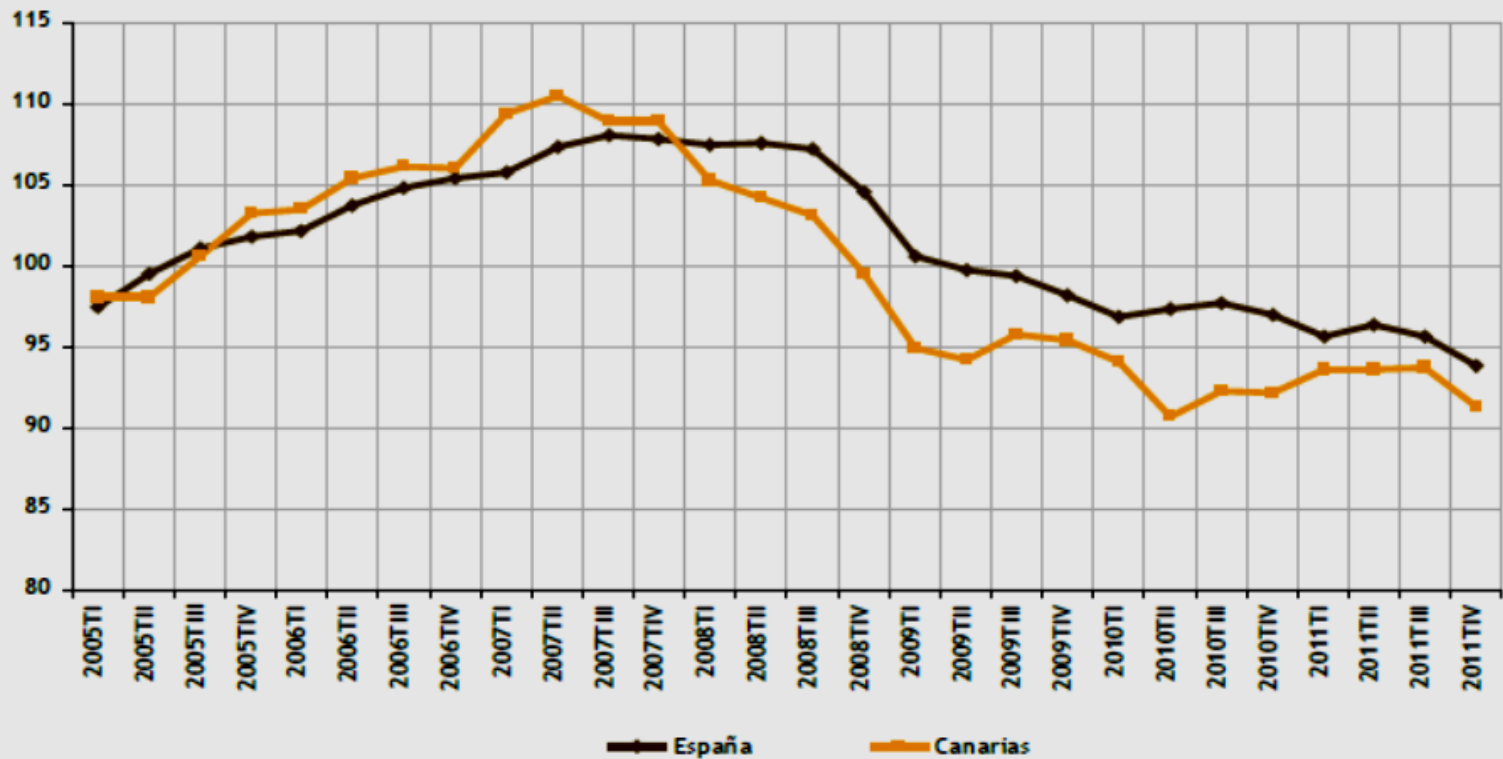
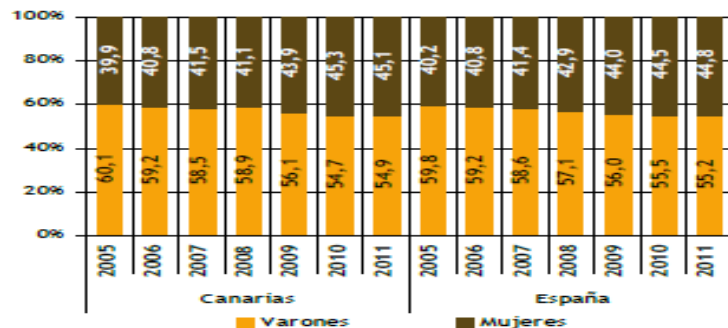
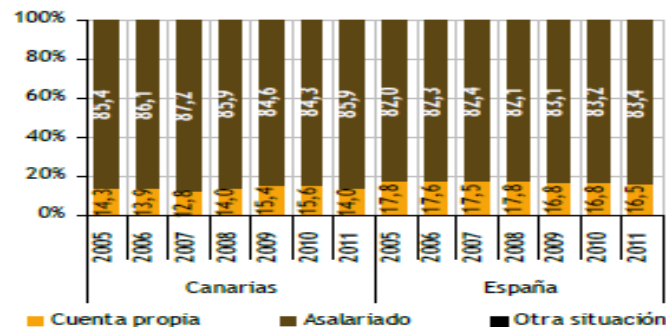


GRÁFICO 4.5. CARACTERÍSTICAS BÁSICAS DE LA POBLACIÓN OCUPADA EN CANARIAS Y ESPAÑA. EVOLUCIÓN RECIENTE. 2006-2011

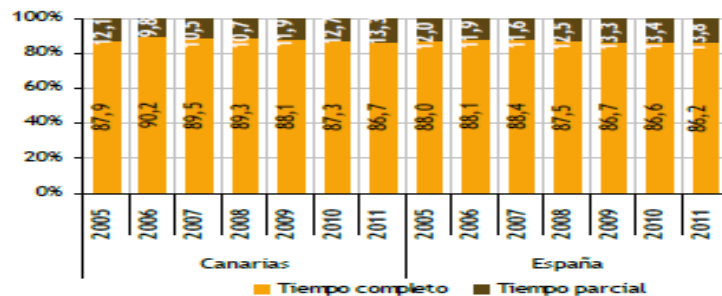
Distribución según sexo (%)



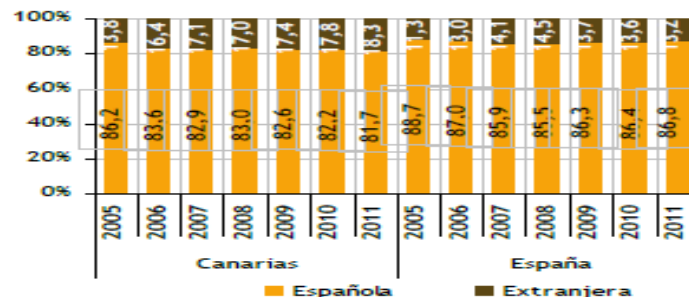
Distribución según situación profesional



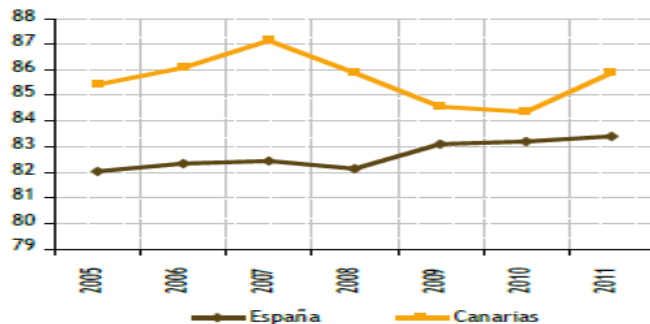
Distribución según tipo de jornada (%)



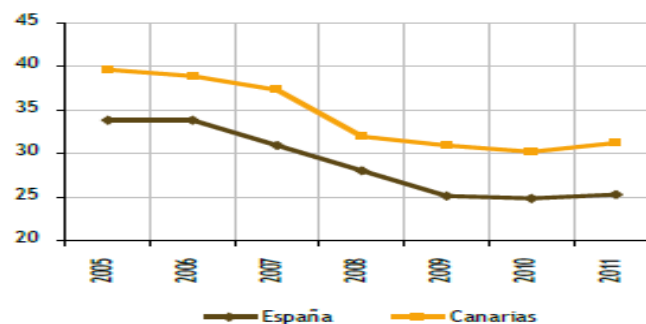
Distribución según nacionalidad (%)



Evolución de la tasa asalarización (%)



Evolución de la tasa de temporalidad (%)



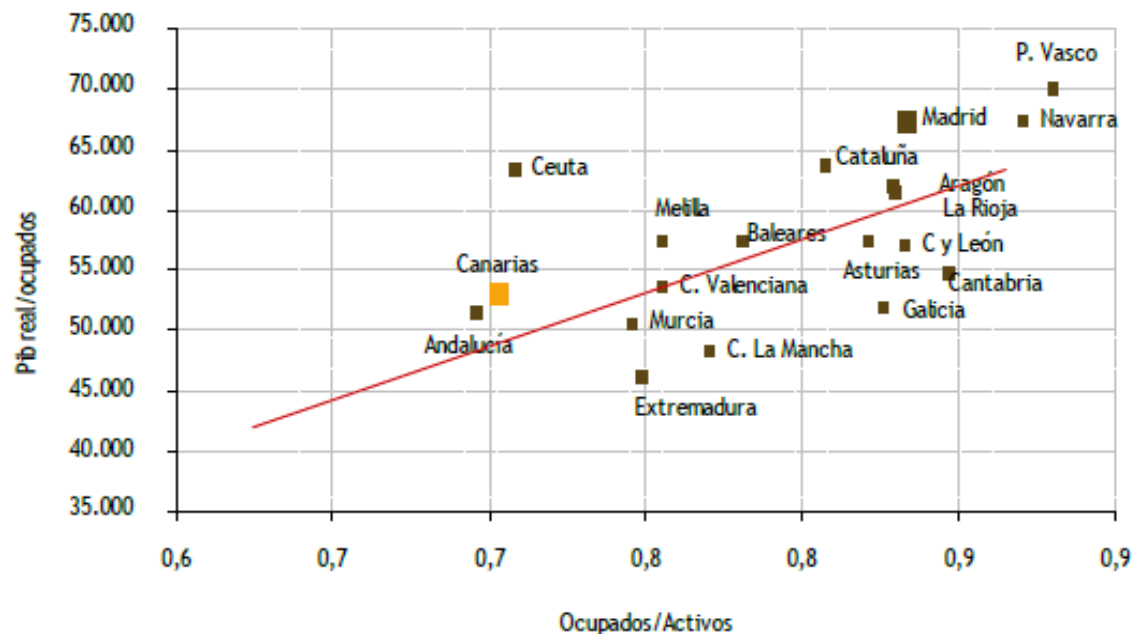
Nota: Datos tomados del último trimestre de cada año.

Fuente: Elaboración propia a partir de datos de la EPA (INE).

- Únicamente el sector de la agricultura registró un incremento.
- En las restantes ramas hubo un recorte de ocupados, más acentuado en la construcción.
- Las ocupaciones más contratadas fueron:
 - Personal de limpieza oficinas, hoteles y establecimientos similares (15,49 de los contratos).
 - Camareros asalariados (12,88).
 - Vendedores de tiendas y almacenes (8,98).
 - Ayudantes de cocina (3,35).
 - Camareros asalariados (2,90).
 - Empleados administrativos con tarea de atención al público(2,37).

En Canarias tasa de ocupación cercana al 70% produjo un PIB de 52.828,35 euros.

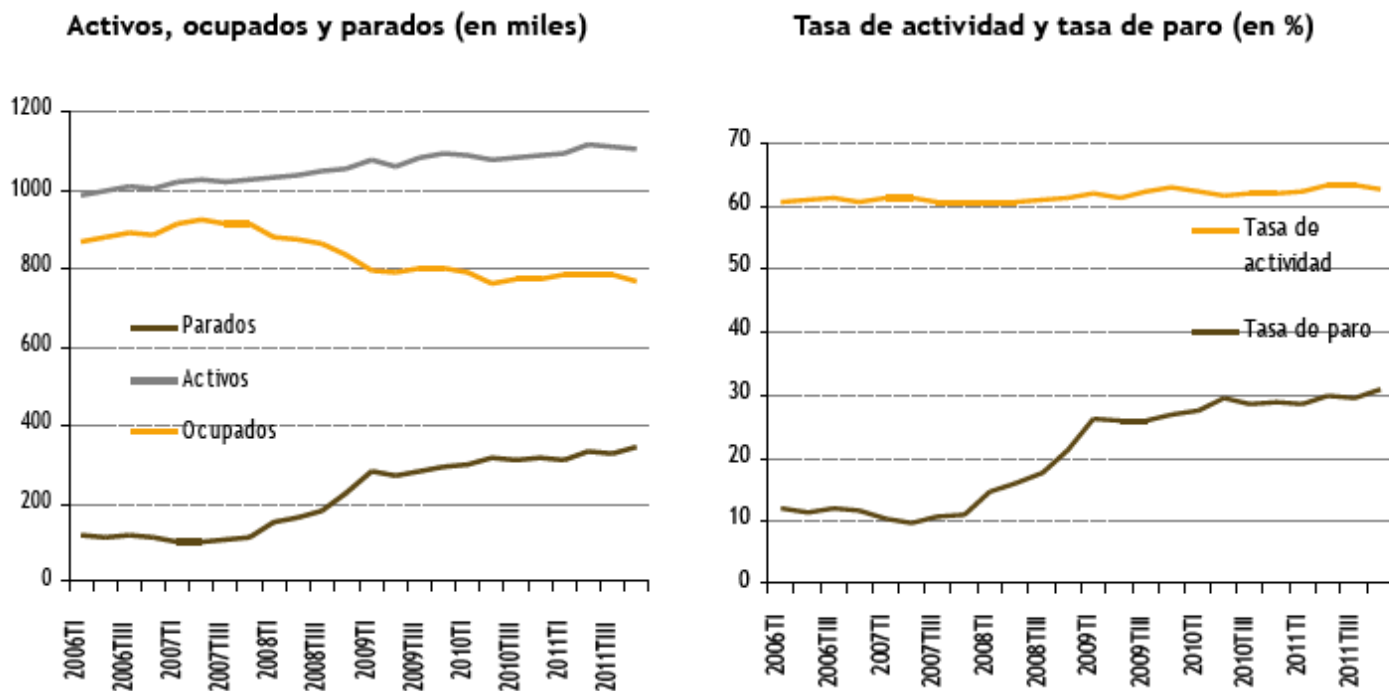
GRÁFICO 4.6. RELACION ENTRE EL PIB REAL POR OCUPADO (PRODUCTIVIDAD APARENTE DEL TRABAJO) Y LA TASA DE OCUPACION POR CCAA. (2011)



Fuente: Contabilidad Regional de España (CRE) y Encuesta de Población Activa (EPA), INE. Elaboración propia.

Población desempleada y tasa de paro en Canarias.

GRÁFICO 4.7. EVOLUCIÓN RECIENTE DE LA POBLACIÓN ACTIVA, OCUPADA Y PARADA EN CANARIAS. 2006-2011

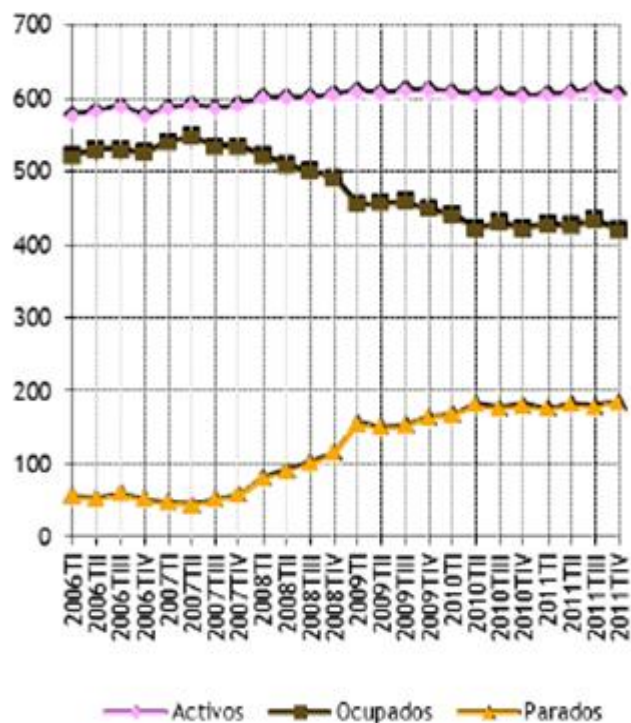


Fuente: Elaboración propia a partir de los datos de la EPA (INE).

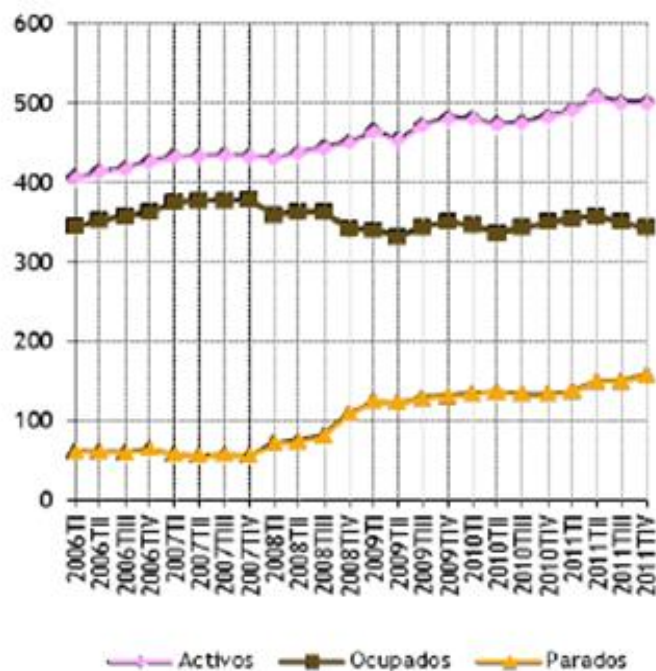
- 2011 población desempleada (EPA) 341.900 personas, incremento de 17.600 (5.67%) respecto al 2010. (nivel nacional 12.28%).
- Población activa 2011 a nivel nacional descende, Canarias aumenta siendo una de las CCAA con mayor tasa de paro, únicamente superada por Andalucía (31.23%).
- Inicio de la crisis, fuerte impacto sobre el mercado laboral canario. 2007 (11%). En un periodo de 3 años, la tasa de paro se triplicó.

Diferencias por Sexo

Activos, ocupados y parados (en miles)
(Varones)



Activos, ocupados y parados (en miles)
(Mujeres)

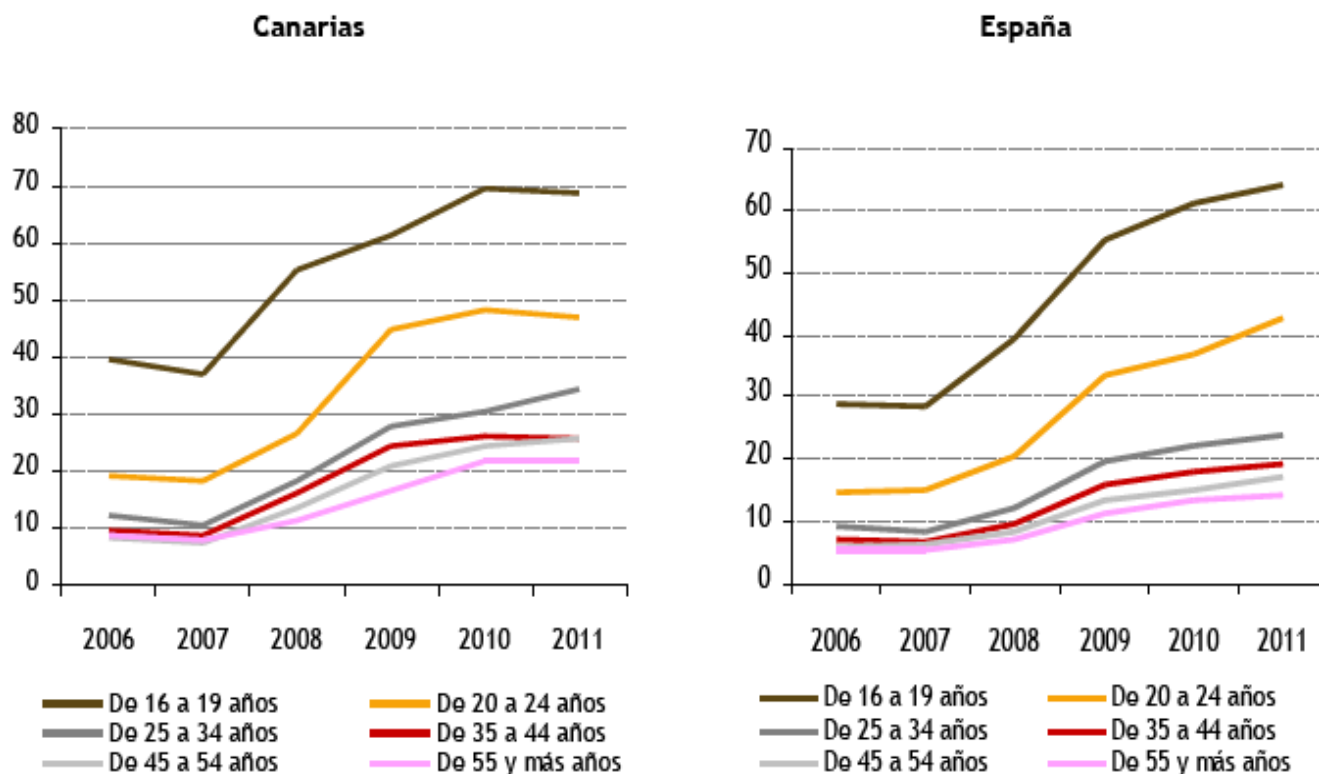


Fuente: Elaboración propia a partir de los datos de la EPA (INE).

- 2011 tasa de paro población femenina supera a varones 31.43%- 30.52% (EPA).
- Nivel nacional el aumento en las tasas de paro efecto de la crisis (estrechamiento diferencial entre las tasas de paro masculinas y femeninas).
- Crecimiento población activa en canarias 2011 1,82% respecto al 2010 (0.41% hombres y 3.46% mujeres).
- En 2011 la incorporación de mujeres en la actividad laboral de Canarias 3,46% fue mayor que la media de España 0,82%.
- Nivel de ocupación por sexo 2010-2011:
 - Canarias -0,26% varones y -1,89% mujeres.
 - España -4,12% varones y -2,46% mujeres.
- Numero de parados en España 2011 4.999.000 7.87% (2.689.300 hombres y 2.309.700 mujeres). Canarias 328.700 (6.8%; 1,6% varones y 5,9% mujeres).

Diferencias por Edades

GRÁFICO 4.9. EVOLUCIÓN RECIENTE DE LA TASA DE PARO POR GRUPOS DE EDAD EN CANARIAS Y ESPAÑA. 2006-2011 (Datos expresados en %)



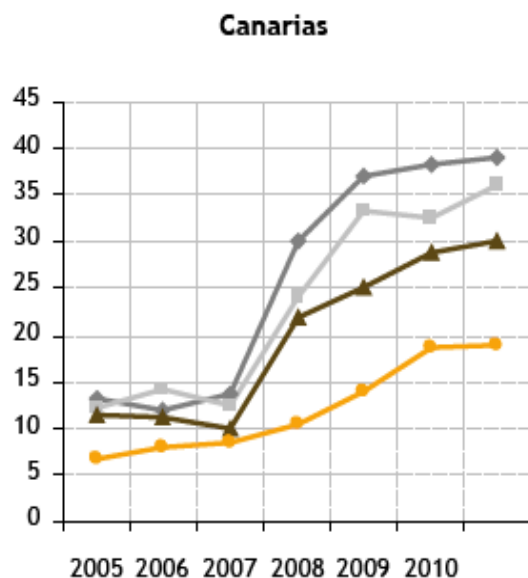
Fuente: Elaboración propia a partir de los datos de la EPA (INE).

- Tasa de paro en Canarias se redujo en:
35-44 años (26,76 – 20,18%)
55 y más años (24,62 – 21,78%)
- EPA 2011 tasa de parados en España 35-44 años incrementó un 37,46% (17,85%- 28,54%)
- Porcentaje de activos de edades resto de categorías en situación de desempleo en Canarias es similar al del estado Español.

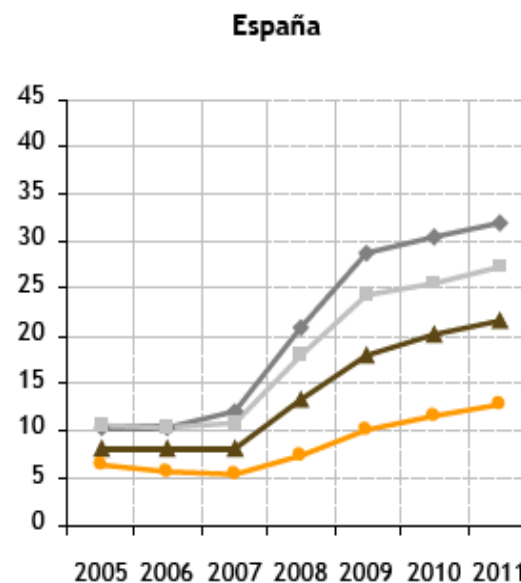
- Mayor aumento tasa de paro Canarias en 2011:
 - 20-24 años 6,03%
 - 16-19 años 68,62%.
- Canarias presenta una tendencia al envejecimiento de la población activa en relación al resto del estado. (descenso de la población activa joven, forzado por la situación económica y retorno a la etapa formativa).

Diferencias por nivel formativo

GRÁFICO 4.10. EVOLUCIÓN RECIENTE DE LA TASA DE PARO SEGÚN NIVEL FORMATIVO ALCANZADO EN CANARIAS Y ESPAÑA. 2005-2011 (Datos expresados en %)



—◆— Hasta Primaria
—■— Educación secundaria primera etapa
—▲— Educación secundaria segunda etapa
—●— Educación superior



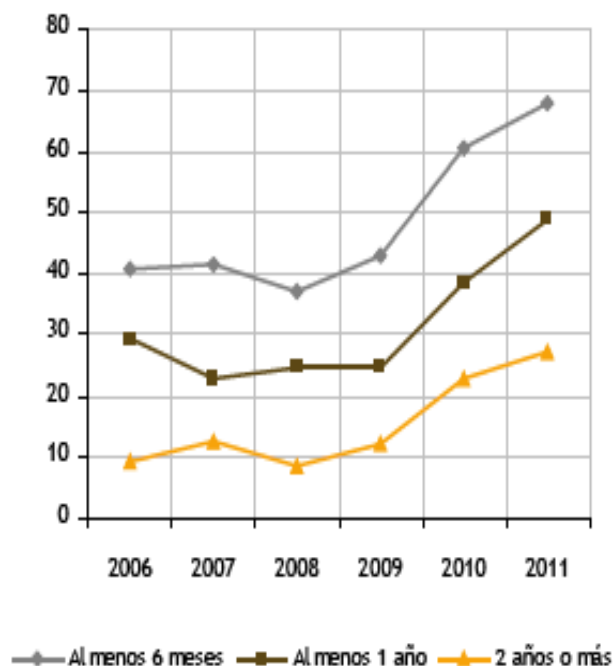
—◆— Hasta Primaria
—■— Educación secundaria primera etapa
—▲— Educación secundaria segunda etapa
—●— Educación superior

Fuente: Elaboración propia a partir de los datos de la EPA (INE).

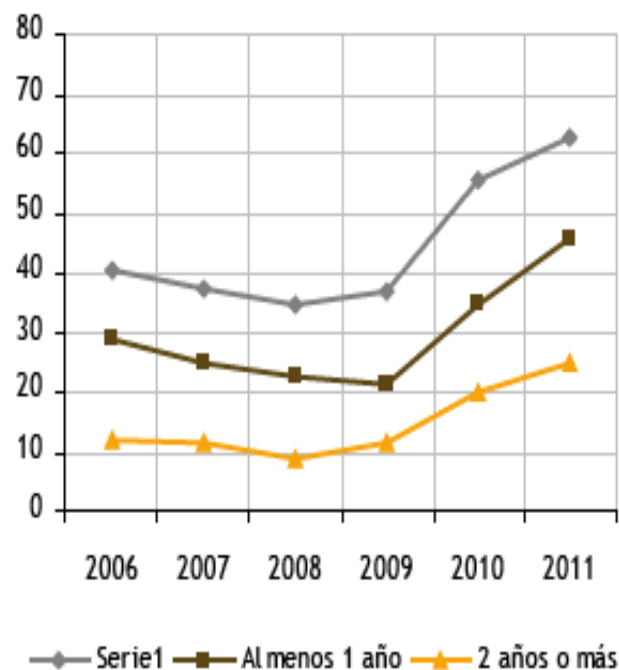
- Tasa de paro se relaciona inversamente con el grado de preparación de la población.
- En un contexto de crisis, deterioro de condiciones laborales afecta más a colectivos con menor nivel formativo.
- Canarias, mayores tasas de desempleo durante la crisis que el conjunto nacional para todos los niveles formativos sin excepción.

GRÁFICO 4.11. EVOLUCIÓN DEL PARO DE LARGA DURACIÓN EN CANARIAS Y ESPAÑA. PORCENTAJE DE DESEMPLEADOS QUE LLEVAN EN ESA SITUACIÓN AL MENOS 6 MESES, 1 AÑO Y 2 AÑOS. 2006-2011 (Datos expresados en %)

Canarias



España



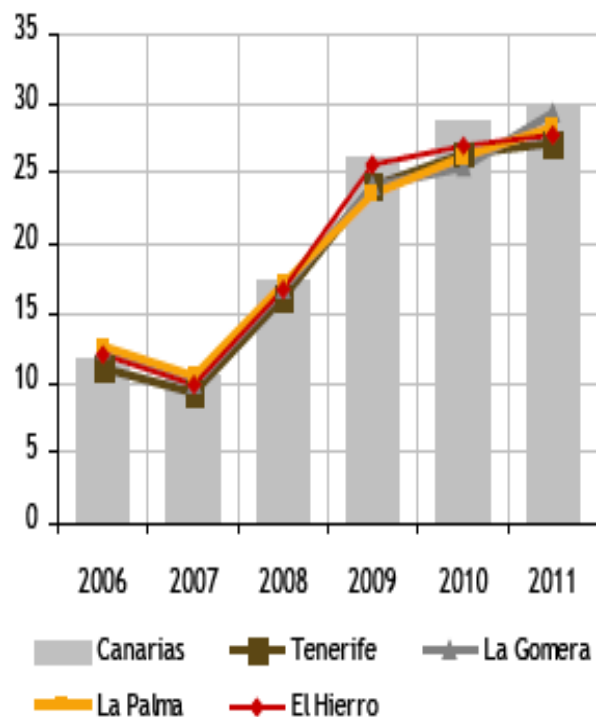
Fuente: Elaboración propia a partir de los datos de la EPA (INE).

Diferencias por características territoriales de Canarias

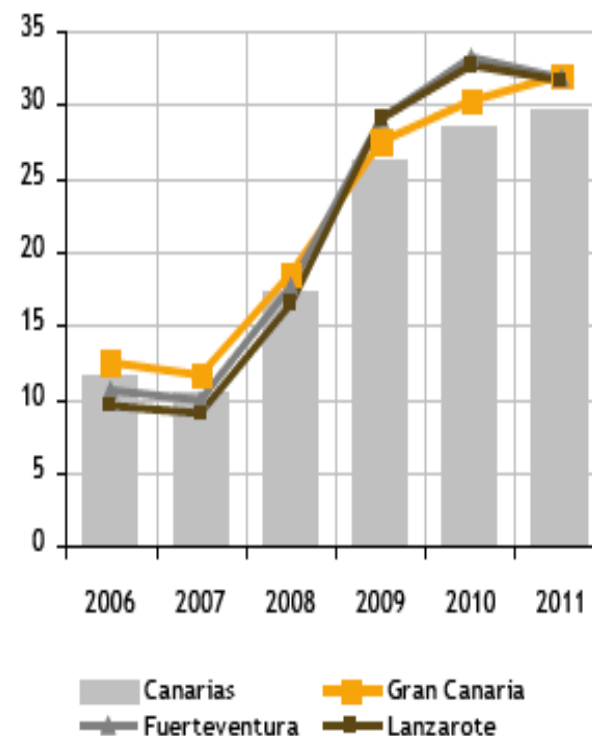
- Difícil mercado laboral único, debido al marco geográfico natural.
 - a.- interactúan oferta-demanda de trabajo por Isla. (Tasas de paro por islas).
 - b.- existencia dentro de cada isla de Mercados Locales (Tasas de paro por comarcas).

GRÁFICO 4.12. EVOLUCIÓN DE LA TASA DE PARO EN CANARIAS POR ISLAS. 2007-2011 (Medias anuales; datos expresados en %)

Provincia occidental



Provincia oriental



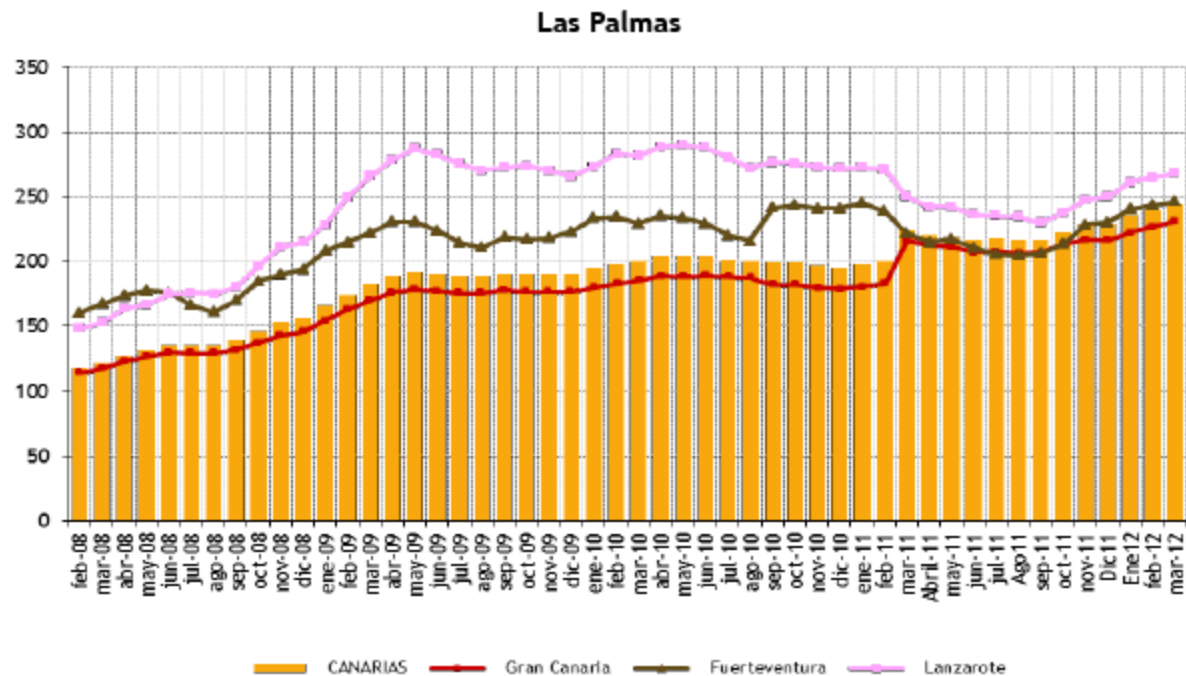
Fuente: Elaboración propia a partir de los datos del ISTAC.

Tasas de paro por islas:

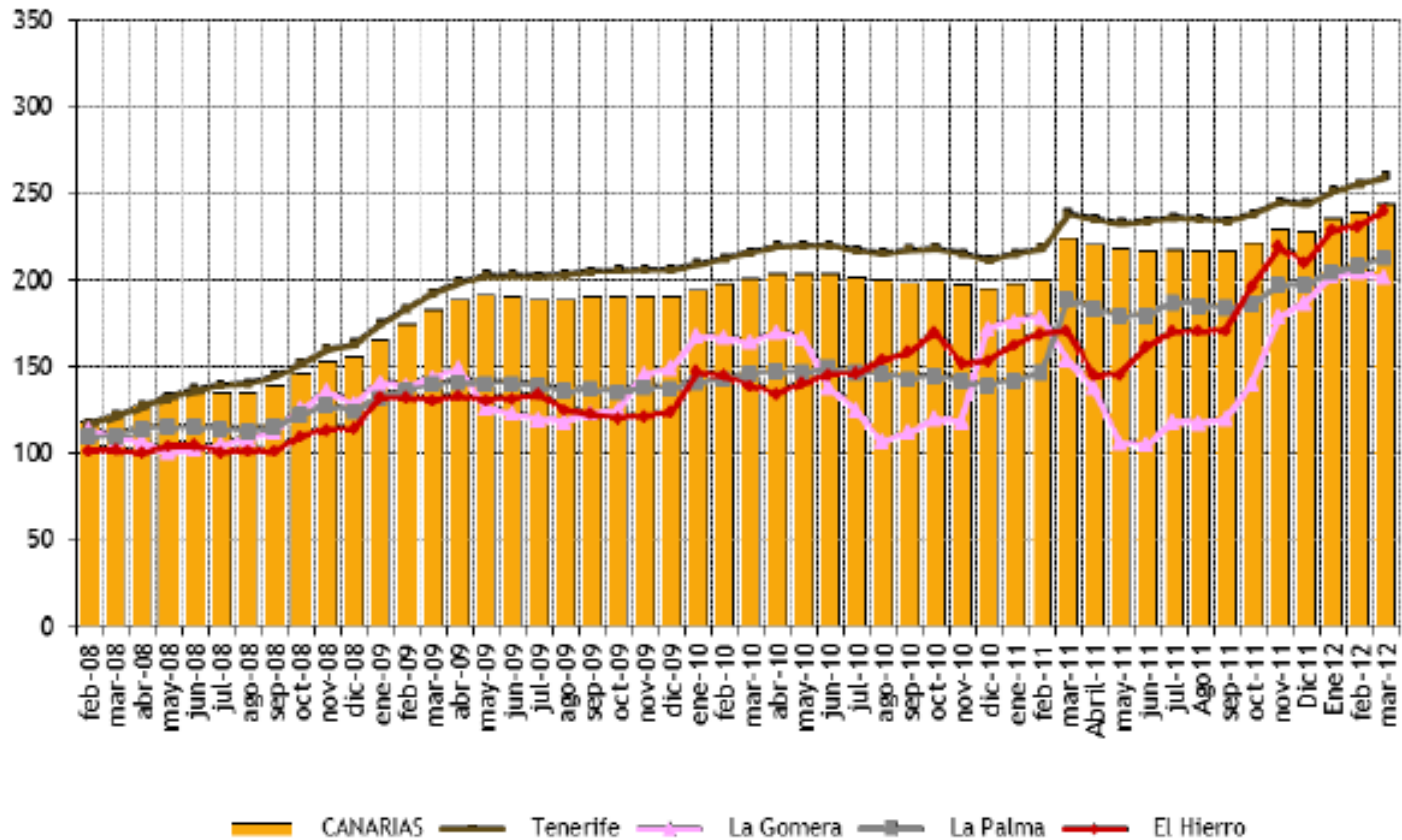
- ISTAC, crisis económica, mayor impacto del paro en islas mayores. Gran Canaria (32%), Fuerteventura (31,91%), Lanzarote (31,74%). Frente al 29,69% de promedio de la CCAA.
- Tasa de desempleo provincia occidental fueron inferiores o se situaron en la media de la CCAA, siendo La Palma donde hubo menor incidencia (28,38%)

Perfil evolutivo mensual de paro registrado.

GRÁFICO 4.14. EVOLUCIÓN RECIENTE DEL PARO REGISTRADO EN CANARIAS POR PROVINCIAS E ISLAS. 2008-2011 (Media de 2007 base 100)



Santa Cruz de Tenerife

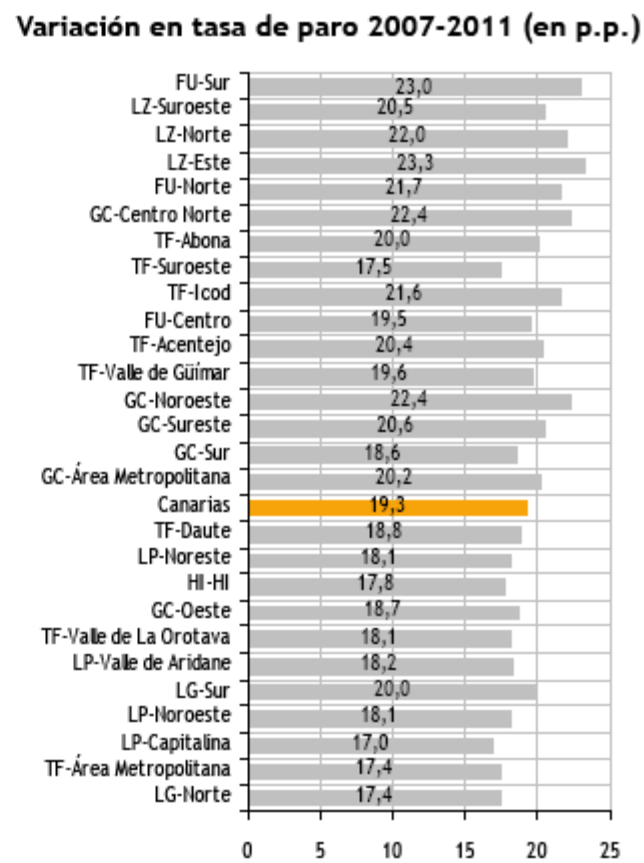
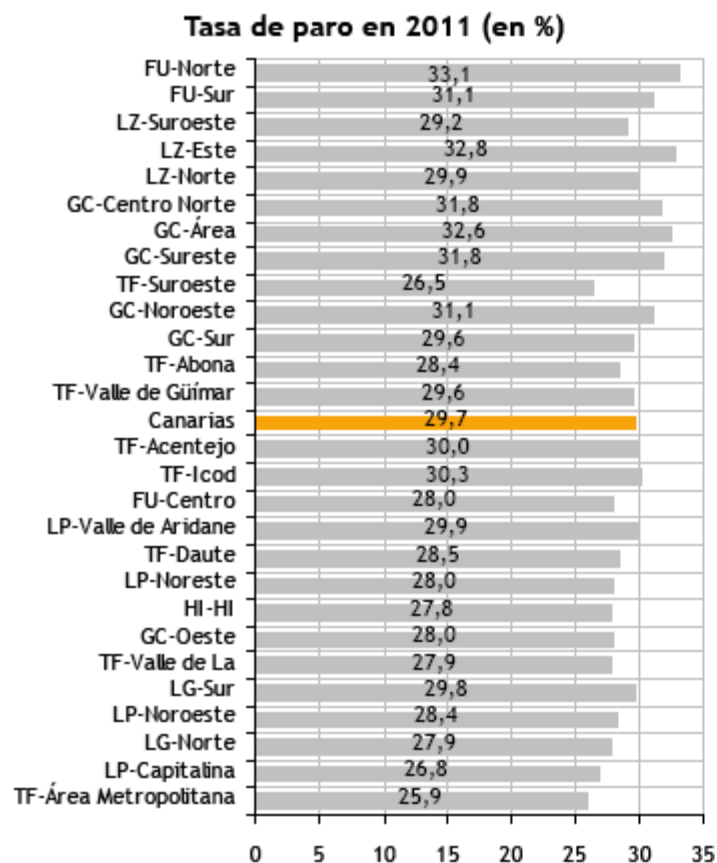


Fuente: Elaboración propia a partir de los datos de paro registrado elaborados por el ISTAC.

Tasa de paro por Comarca

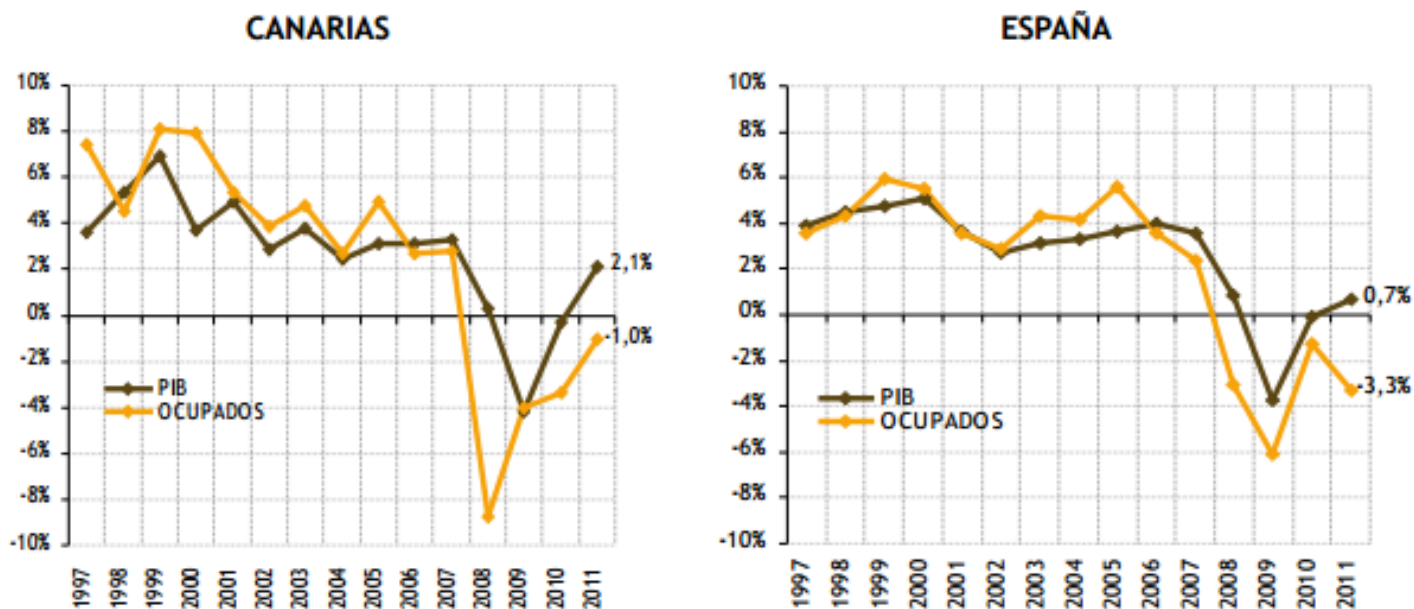
- Mayor, Fuerteventura (33,1%).
- Menor, área metropolitana de Tenerife (25,9%).
- Comparado con 2007, comarca con mayor incremento de paro en 2011 Este de Lanzarote (23,3%) y Sur de Fuerteventura (23%).

GRÁFICO 4.13. EVOLUCIÓN DE LA TASA DE PARO EN CANARIAS POR COMARCAS. 2007-2011 (Medias anuales; datos expresados en %)



Evolución de la producción y el empleo en Canarias durante la crisis económica

GRÁFICO 4.15. EVOLUCIÓN DE LA PRODUCCIÓN (PIB) Y EL EMPLEO (número de ocupados) EN CANARIAS Y ESPAÑA. 1997-2011 (tasa de variación interanual, %)



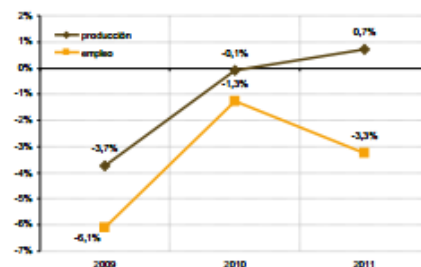
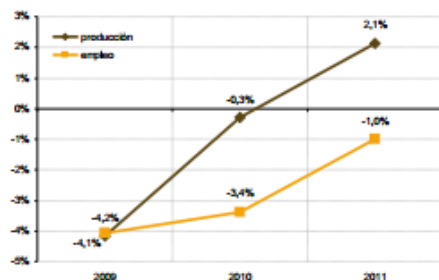
Fuente: CRE-2008 y EPA (datos IVT). INE.

GRÁFICO 4.16. EVOLUCIÓN DE LA PRODUCCIÓN (PIB-VAB) Y EL EMPLEO (número de ocupados) EN CANARIAS Y ESPAÑA. 2009-2011 (tasa de variación interanual, %)

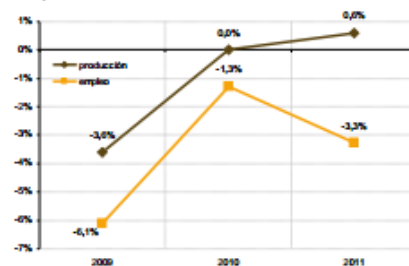
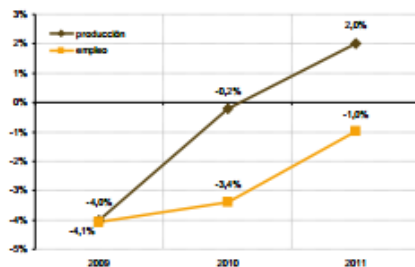
CANARIAS

ESPAÑA

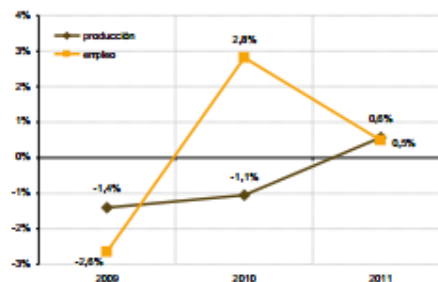
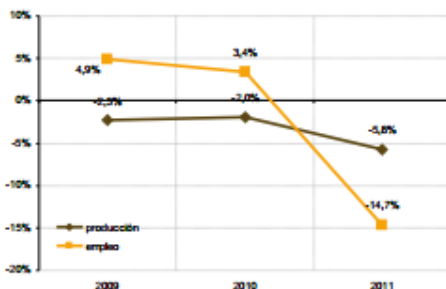
PRODUCCIÓN TOTAL (PIB)



VAB TOTAL (VAB)



Sector Primario (VAB)



Fuente: CRE-2008 y EPA (datos IVT). INE.

Flujos de entrada y salida del mercado de trabajo

Entradas en el mercado de trabajo

TABLA 4.2. ALTAS DE EFECTIVOS LABORALES REGISTRADOS EN LAS REGIONES ESPAÑOLAS (.000). 2000 - 2011

	Número de altas	Variación anual		Participación
	2011	2000-2010	2010-2011	2011
Andalucía	292,1	2,22%	-8,92%	16,6
Aragón	52,1	-1,31%	-5,27%	3,0
Asturias	38,5	-1,41%	2,12%	2,2
Baleares	63	-0,82%	-1,56%	3,6
Canarias	91,2	-0,61%	-9,34%	5,2
Cantabria	18	-3,17%	-6,25%	1,0
C. La Mancha	70,8	0,24%	8,59%	4,0
Castilla y León	88,2	1,91%	-8,32%	5,0
Cataluña	292	-1,93%	-6,08%	16,6
C. Valenciana	195,5	0,77%	-10,07%	11,1
Extremadura	37,2	1,12%	10,06%	2,1
Galicia	108,5	0,69%	-2,16%	6,2
Madrid	242,5	-1,23%	-11,14%	13,8
Murcia	45,1	-1,59%	3,44%	2,6
Navarra	26,5	-0,37%	-0,75%	1,5
País Vasco	85,9	-0,57%	-0,23%	4,9
La Rioja	14,1	1,53%	-10,19%	0,8
España	1.761,2	-0,20%	-3,30%	100,0%

Nota: Datos promedio de los 4 trimestres de cada uno de los años.

Fuente: Elaboración propia a partir de los datos del Ministerio de Empleo y Seguridad Social.

Salidas en el mercado de trabajo

**TABLA 4.3. BAJAS DE EFECTIVOS LABORALES REGISTRADOS EN LAS REGIONES ESPAÑOLAS (miles).
2000 - 2011**

	Número de bajas	Variación anual		Participación
	2011	2000-2010	2010-2011	2011
Andalucía	304,2	3,19%	-6,46	16,5
Aragón	55,2	-0,44%	-2,65	3,0
Asturias	40,9	-0,51%	5,14	2,2
Baleares	65,7	-0,08%	0,31	3,6
Canarias	92,1	0,22%	-10,67	5,0
Cantabria	19,2	-2,23%	-1,54	1,0
C. La Mancha	76,7	1,14%	14,82	4,2
Castilla y León	91,6	2,84%	-7,10	5,0
Cataluña	310,5	-1,09%	-1,80	16,9
C. Valenciana	206,1	1,90%	-7,99	11,2
Extremadura	39,1	1,64%	13,66	2,1
Galicia	114,9	1,60%	0,17	6,2
Madrid	246,5	0,14%	-11,01	13,4
Murcia	48,1	-0,53%	7,13	2,6
Navarra	27,5	0,67%	0,73	1,5
País Vasco	88,2	0,37%	1,61	4,8
La Rioja	14,6	2,28%	-7,01	0,8
España	1.841,1	0,79%	-0,74	100,0%

Nota: Datos promedio de los 4 trimestres de cada uno de los años.

Fuente: Elaboración propia a partir de los datos del Ministerio de Empleo y Seguridad Social.

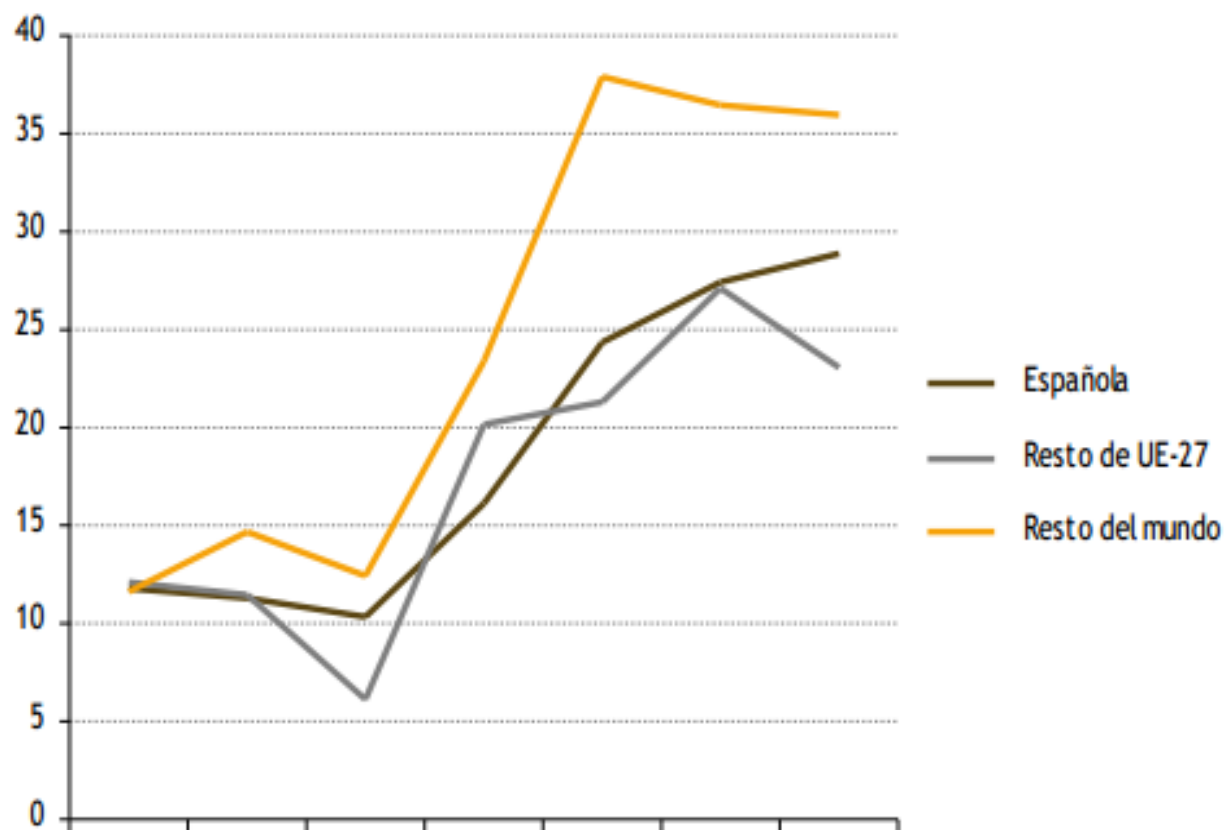
Inmigración y empleo

**TABLA 4.4. POBLACIÓN ACTIVA, OCUPADA Y PARADA SEGÚN NACIONALIDAD EN CANARIAS Y ESPAÑA
(tasas de variación media anual 2010-2011; tasas de paro 2011)**

Nacionalidad	Canarias				España			
	Activos	Ocupados	Parados	Tasa de paro media 2011	Activos	Ocupados	Parados	Tasa de paro media 2011
Total	2,2%	0,8%	5,8%	29,7%	0,1%	-1,9%	7,9%	21,6%
Española	1,8%	-0,2%	7,0%	28,9%	0,6%	-1,2%	8,6%	19,6%
Total extranjera	4,0%	5,5%	1,0%	33,0%	-2,8%	-6,5%	5,7%	32,8%
UE	-9,7%	-5,0%	-22,4%	23,1%	-2,6%	-5,6%	5,5%	28,9%
no-UE	8,9%	9,7%	7,5%	36,0%	-2,9%	-7,0%	5,8%	34,6%

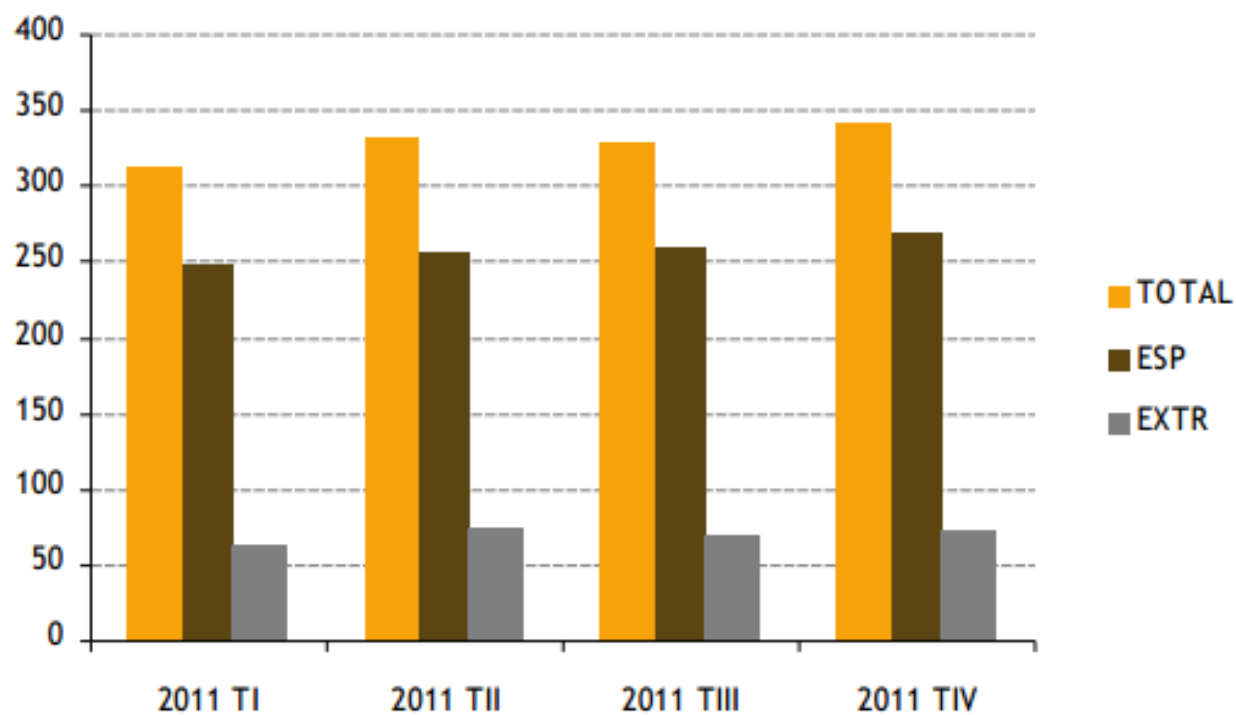
Fuente: Elaboración propia a partir de datos de la EPA (INE).

GRÁFICO 4.22. EVOLUCIÓN DEL PARO ANUAL REGISTRADO SEGÚN NACIONALIDAD, 2005-2011



Fuente: ISTAC. Elaboración propia.

GRÁFICO 4.23. PARADOS REGISTRADO EN CANARIAS EN 2011. TOTAL, ESPAÑOLA Y EXTRANJEROS POR TRIMESTRES



Fuente: Elaboración propia a partir de datos recogidos por el ISTAC.

¡¡FIN!!

