

Pobreza en un periodo de crisis económica

Cómo medir la pobreza con un índice multidimensional

Pobreza en salud: esperanza de vida limitada

Pobreza en educación: abandono escolar temprano

Pobreza en renta: porcentaje de pobres

Exclusión social: parados de larga duración

El Índice de pobreza humana, un índice multidimensional

Más información

en este número

El presente número de Capital Humano está dedicado a divulgar la actualización de la publicación: **La pobreza en España y sus comunidades autónomas: 2006-2011** (Fundación Bancaja-Ivie, 2013). En este número se presenta el índice de pobreza elaborado para España y las comunidades autónomas: el Índice de Pobreza Humana (IPH), que toma como base el Índice de Pobreza Humana para países desarrollados (IPH-2) generado por Naciones Unidas.

El IPH se compone de las tres dimensiones tradicionalmente contempladas en los índices de la ONU

(salud, educación y renta) más un cuarto aspecto, la exclusión social. Para su construcción, se recurre a cuatro variables que permiten medir la extensión de las privaciones más graves en una determinada sociedad: la probabilidad de no superar los 60 años, la tasa de abandono escolar temprano, el porcentaje de personas por debajo del umbral de pobreza de ingresos y la tasa de paro de larga duración. En las páginas siguientes se presentan estas variables para España y sus comunidades autónomas, así como los resultados en términos del Índice de Pobreza Humana.

Índice detallado

Cómo medir la pobreza con un índice multidimensional

Salud, educación, renta y desempleo son las variables seleccionadas para calcular el índice de pobreza

Pág. 3

Pobreza en salud: esperanza de vida limitada

La probabilidad de no llegar a los 60 años se reduce en todas las regiones españolas pese a la crisis económica

Pág. 4

Pobreza en educación: abandono escolar temprano

La tasa de abandono escolar temprano en España duplica la media de los países de la OCDE

Pág. 5

Pobreza en renta: porcentaje de pobres

El sureste y los archipiélagos son las regiones dónde más ha aumentado el porcentaje de pobres desde 2007

Pág. 6

Exclusión social: parados de larga duración

Abrumador y desigual crecimiento entre regiones de la tasa de paro de larga duración

Pág. 7

El Índice de pobreza humana, un índice multidimensional

La pobreza humana aumenta en el periodo de crisis económica pese a la evolución positiva del capital humano

Pág. 8

Últimos títulos publicados

Cambio educativo y productivo en España. 1964-2013

n.º 144

Crisis económica y efectos en el desarrollo humano

n.º 143

La medición del desarrollo humano a examen 20 años después

n.º 142

Publicado el 17 de junio de 2014

Para ampliar información sobre este cuaderno: La pobreza en España y sus comunidades autónomas. 2006-2011 (http://dx.doi.org/10.12842/poverty_2012)

Edita: **Ivie** (Instituto Valenciano de Investigaciones Económicas)
C/ Guardia Civil, 22 www.ivie.es
46020 Valencia publicaciones@ivie.es
Depósito Legal: V-2443-2010

Salud, educación, renta y desempleo son las variables seleccionadas para calcular el índice de pobreza

La tasa de paro de larga duración mide el grado de exclusión social

La pobreza es un fenómeno complejo que se refiere a la dificultad de los individuos para acceder a los bienes y servicios esenciales para garantizar una calidad de vida digna y un desarrollo personal y social satisfactorios. La existencia de una renta «insuficiente» es sin duda uno de los elementos determinantes de la pobreza, pero hay que tener en cuenta que la pobreza está muy vinculada a la exclusión social, un elemento con múltiples facetas —tanto objetivas como subjetivas— que agrava las consecuencias de la falta de renta.

Este cuaderno se va a centrar en el enfoque objetivo del análisis de la pobreza (se basa en variables que resultan observables), se utilizan las llamadas **líneas de pobreza** para clasificar a las personas como «pobres» o «no pobres» dependiendo su posición con respecto a un cierto valor que sirve como referencia.

Dado que la pobreza es un fenómeno que tiene muchas facetas y no todas se pueden resumir en una medida monetaria de ingreso o de gasto, se ha ido extendiendo una nueva metodología para abordar el estudio de la pobreza desde un punto de vista multidimensional, incorporando variables no monetarias de privación.

El Programa de las Naciones Unidas para el Desarrollo (PNUD) venía abordando la medición de la pobreza desde un enfoque multidimensional, aplicando principios similares a los del Índice de Desarrollo Humano (IDH), si bien poniendo el énfasis en las carencias en lugar de en los logros.

En la propuesta tradicional del PNUD se identificaban cuatro dimensiones diferentes para valorar la pobreza como son la salud, la educación y el bienestar material junto con el paro de larga duración, que trataba de aproximar la *exclusión social* o incapacidad continuada

de acceso a las oportunidades de llevar una vida digna. Desde 2010 Naciones Unidas ha introducido un nuevo indicador de pobreza multidimensional adecuado para medir la pobreza extrema, aplicable a los países menos desarrollados, dejando de elaborar el Índice de Pobreza Humana para países desarrollados (IPH-2).

En el contexto actual de crisis económica, en el que la pobreza está creciendo de manera sustantiva en muchos países desarrollados, es interesante recuperar aquel indicador para tener una medida multidimensional de la evolución de la pobreza en los años de la crisis, ajustando la variable educativa para hacerla más acorde con la realidad social española. El ajuste consiste en sustituir la tasa de analfabetismo por la tasa de abandono temprano de los estudios, como forma de medir la pobreza en educación.

Este índice de pobreza de naturaleza multidimensional es una media (generalizada) de la incidencia de la pobreza en las cuatro dimensiones seleccionadas. La pobreza en salud se define como tener una esperanza de vida inferior a los 60 años; la pobreza en educación viene dada por el abandono temprano de los estudios (no haber terminado el bachillerato); la pobreza en renta se determina a partir del nivel que da el 60% de la mediana de renta (medida en términos de *gasto de los hogares*); y la dimensión exclusión social por aquellos que están desempleados durante más de doce meses.

Los valores de las variables se normalizan de modo que resulten expresiones comprendidas entre 0 y 1 que se pueden interpretar como la proporción de un cierto valor máximo que mantenemos fijo durante el periodo analizado, evitando que resulten sensibles a las unidades de medida.

Esquema 1. Componentes y cálculo del Índice de Pobreza Humana



$$IPH = [1/4 (P_1^3 + P_2^3 + P_3^3 + P_4^3)]^{1/3}$$

Pobreza en salud: esperanza de vida limitada

La probabilidad de no llegar a los 60 años se reduce en todas las regiones españolas pese a la crisis económica

En 2012 Madrid, Navarra y Castilla-La Mancha son las regiones con menor probabilidad de muerte temprana

La pobreza en salud se identifica con la privación de disfrutar de una vida larga y saludable, y se mide mediante la vulnerabilidad a la muerte a una edad relativamente temprana, situándose el umbral en la probabilidad al nacer de no vivir hasta los 60 años.

El **gráfico 1** muestra que este indicador de pobreza se ha reducido entre 2007 y 2012 en todas y cada una de las comunidades autónomas. España en su conjunto ha conocido una reducción de la pobreza en salud en este periodo, del orden del 14,9%. Así, las regiones que registran un menor valor en el año 2012 son Madrid, Castilla-La Mancha, Aragón, La Rioja y Navarra, mientras que aquellas con una mayor probabilidad de no sobrevivir hasta los 60 años son Asturias, Extremadura, Canarias, Galicia y Andalucía.

En el **mapa 1** se aprecia cómo un grupo de comunidades autónomas ha reducido la pobreza en salud entre un 17,8% y un 23,2%. Estas son Cantabria, Canarias, País Vasco, La Rioja, Aragón y Murcia. En el otro extremo, las regiones que menor reducción han experimentado entre 2007 y 2012 en este indicador son Asturias, Navarra, Baleares, Extremadura y Andalucía. Galicia, Cataluña, Comunitat Valenciana, Madrid, Castilla-La Mancha y Castilla y León reducen su pobreza en salud en estos 6 años entre un 12,9% y un 17,7%.

Al considerar en el **gráfico 2** las desviaciones respecto de la media (de la variable pobreza en salud normalizada) se observan comportamientos diferenciados entre las distintas regiones españolas. País Vasco y Cantabria mejoran su posición dado que pasan de mostrar valores por encima de la media en 2007, a situarse por debajo de la misma en 2012. En el caso de Illes Balears, en 2007 esta región se situaba por debajo de la media nacional, mientras que en 2012 su valor normalizado se halla por encima del valor promedio, lo que supone un deterioro de su posición relativa. El resto de regiones en 2012 muestra una trayectoria acorde con la apuntada en 2007. Las desviaciones respecto a la media se han reducido en Canarias, Galicia, Comunitat Valenciana, Cataluña y Navarra, mientras que han aumentado en el resto de comunidades autónomas.

El coeficiente de variación regional se mantiene relativamente estable entre 2007 y 2012, alrededor del 0,08, apreciándose una variabilidad muy inferior a la de las variables de renta y empleo.

Gráfico 1. Probabilidad al nacer de no superar los 60 años de vida. CC. AA. 2007 y 2012
Porcentaje

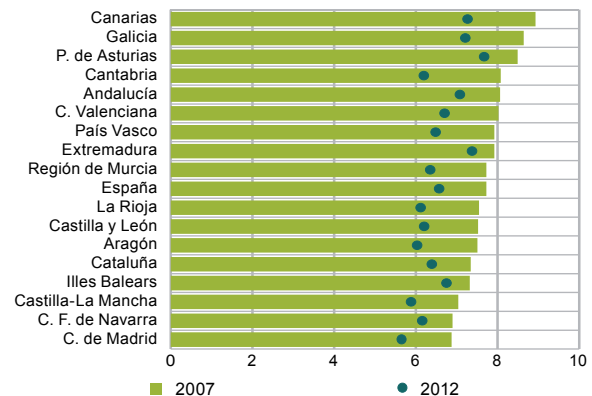
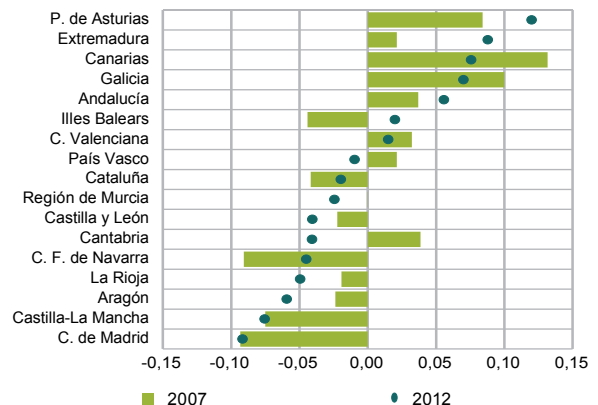
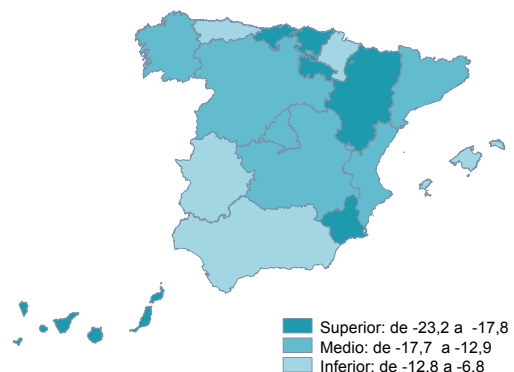


Gráfico 2. Probabilidad al nacer de no superar los 60 años de vida. Valores normalizados. Desviaciones respecto a la media. CC. AA. 2007 y 2012



Mapa 1. Tasa de variación de la probabilidad de no sobrevivir hasta los 60 años. CC. AA. 2007-2012. Porcentaje. Distribución por terciles



Fuente gráficos 1, 2 y mapa 1: Goerlich e Ivié y elaboración propia

La tasa de abandono escolar temprano en España duplica la media de los países de la OCDE

El abandono escolar temprano de la cornisa cantábrica supone la mitad que el del arco mediterráneo

El abandono prematuro de los estudios por una parte significativa de las nuevas generaciones puede tener serias implicaciones de cara al desarrollo económico y la inclusión social y laboral en el futuro. Por ello, la reducción del abandono es uno de los objetivos prioritarios de la Estrategia Educación y Formación 2020 de la Unión Europea. Para medir la pobreza educativa se recurre a las tasas de abandono temprano de los estudios. Esta tasa se define como la proporción de la población entre 18 y 24 años que no ha alcanzado el título de bachiller superior y no está cursando estudios.

El **gráfico 3** proporciona los datos correspondientes a los años 2007 y 2012 en las distintas comunidades autónomas. Hay tres aspectos que vale la pena señalar en relación con este indicador. El primero, la elevada tasa de abandono temprano de los estudios que se observa en España (del orden del doble de la media de la Organización para la Cooperación y el Desarrollo Económicos, OCDE). El segundo, la disparidad de valores que presentan las diferentes regiones españolas (desde un 14,3% en el País Vasco a más del 42% en Illes Balears en 2007). Y el tercero, la evolución positiva observada como resultado de la crisis (explicable en términos de caída del coste de oportunidad del estudio), en prácticamente todas las comunidades autónomas, al reducirse el indicador en 2012 respecto del valor de 2007.

El **mapa 2** muestra la fuerte reducción que ha experimentado la pobreza en educación en estos 6 años de crisis económica. Cantabria, Cataluña, Castilla-La Mancha, Murcia y ambos archipiélagos han experimentado reducciones superiores al 22%, llegando al 44,4% de disminución en el caso cántabro. Galicia, Asturias, País Vasco, Castilla y León y Extremadura son las regiones en las que la tasa de abandono escolar temprano ha experimentado una menor reducción, en parte debido a que las regiones de la cornisa cantábrica presentan menores valores para este indicador.

Del **gráfico 4** se extrae que las regiones españolas mantienen diferencias respecto a la media en sus valores normalizados del mismo signo en los años 2007 y 2012, a excepción de Cataluña. Únicamente en Extremadura y Cantabria la diferencia respecto a la media es mayor en 2012 que en 2007. El coeficiente de variación ha experimentado una leve reducción, pasando de 0,26 en 2007 a 0,24 en 2012.

Gráfico 3. Tasa de abandono escolar temprano. CC. AA. 2007 y 2012
Porcentaje

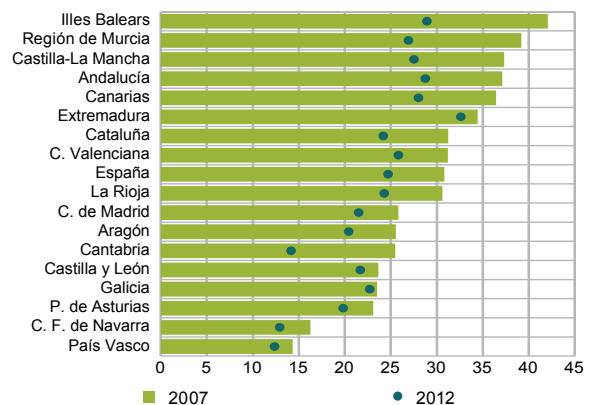
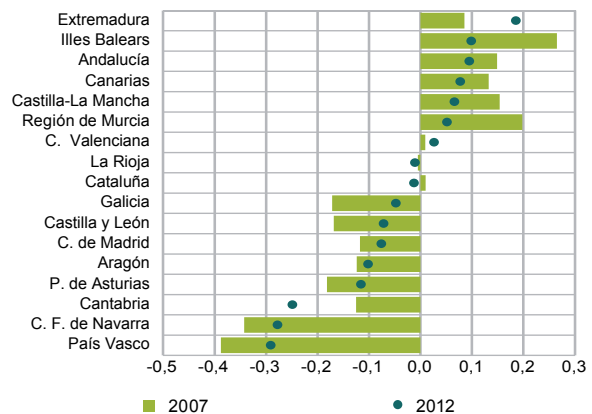
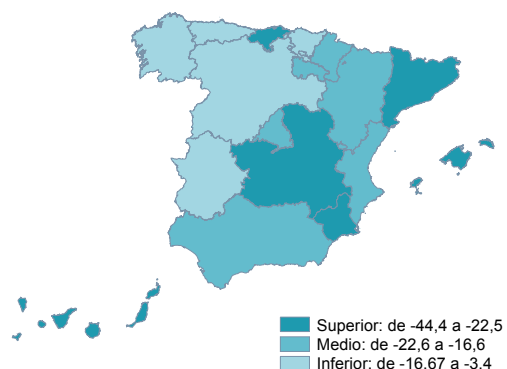


Gráfico 4. Tasa de abandono escolar temprano. Valores normalizados. Desviaciones respecto a la media. CC. AA. 2007 y 2012



Mapa 2. Tasa de variación de la tasa de abandono escolar temprano. CC. AA. 2007-2012.
Porcentaje. Distribución por terciles



Fuente gráficos 3, 4 y mapa 2: INE y elaboración propia

El sureste y los archipiélagos son las regiones dónde más ha aumentado el porcentaje de pobres desde 2007

El porcentaje de pobres varía sustancialmente en función de la región

La pobreza material trata de aproximar el grado de privación relativa en la renta o la capacidad de consumo de familias o individuos. En el estudio del que se extrae este cuaderno se opta metodológicamente por los siguientes criterios: 1) con respecto a la variable renta, elegimos el *gasto* de las familias en lugar de los ingresos por ser una medida más fiable de su capacidad de consumo, 2) en relación con las unidades de referencia se sigue la convención del INE y de Eurostat de tomar las *unidades de consumo* de cada hogar (se otorga valor 1 al primer adulto de la unidad familiar, 0,5 a los demás adultos y 0,3 a los niños menores de 14 años), 3) sobre la línea de pobreza se toma como referencia el *60% de la mediana del gasto de los hogares en 2006, ajustados por sus unidades de consumo, en euros constantes de 2012, manteniendo fijo este umbral para todo el periodo de análisis*.

Ello implica que en nuestra estimación de pobreza material tendremos en cuenta tanto cuánto han variado los pobres cada año con respecto a la renta de ese año como cuánto han cambiado con respecto al nivel de referencia de 2006. Al realizar el análisis en euros constantes se realiza un ajuste de las rentas según las variaciones en los niveles de precios de cada comunidad en el año correspondiente.

El **gráfico 5** muestra cómo el porcentaje de pobres en España ha aumentado 3 puntos porcentuales (pp), llegando en 2012 al 22,23% de la población. En 6 de las 17 regiones españolas se ha producido un leve retroceso en la pobreza, mientras que en las restantes 11 se ha producido un notable incremento, que en el caso de Illes Balears supera los 12 pp y en el de Canarias los 10 pp, situándose en el 31,3% de la población.

En el **mapa 3** se distinguen tres zonas claramente diferenciadas siguiendo la trayectoria Suroeste-Noreste, apreciándose un incremento en el porcentaje de pobres a medida que nos desplazamos hacia el sur. Así, mientras que en Castilla y León el porcentaje de pobre se ha reducido en un 11,6% entre 2007 y 2012, en Illes Balears se observa un incremento del 89,7%.

El **gráfico 6** muestra las enormes diferencias entre las regiones españolas, que se han visto acrecentadas en 2012 respecto de 2007, como indica el aumento del coeficiente de variación del 0,12 al 0,19.

Gráfico 5. Porcentaje de pobres. CC. AA. 2007 y 2012

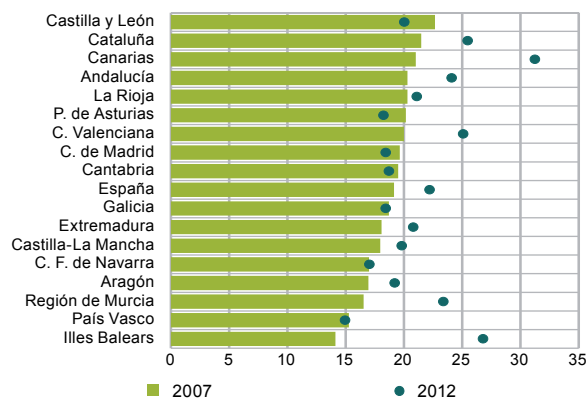
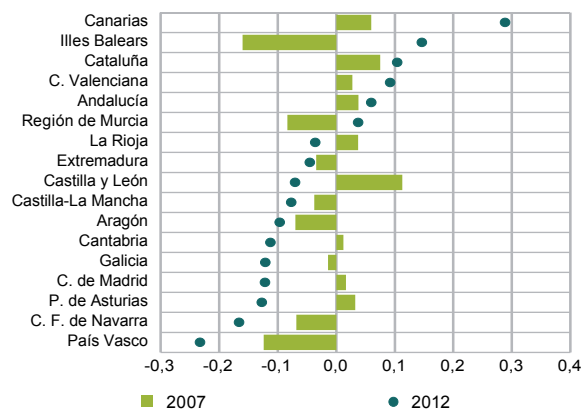
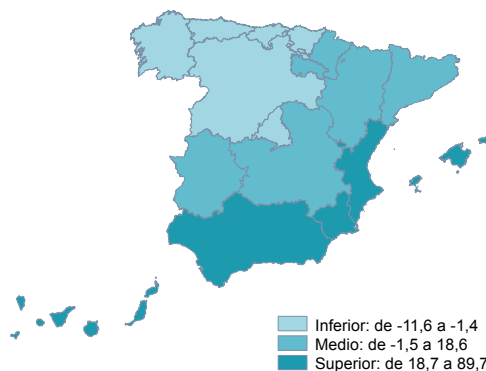


Gráfico 6. Porcentaje de pobres. Valores normalizados. Desviaciones respecto a la media. CC. AA. 2007 y 2012



Mapa 3. Tasa de variación del porcentaje de pobres. CC. AA. 2007-2012. Porcentaje. Distribución por terciles



Fuente gráficos 5, 6 y mapa 3: INE y elaboración propia

Abrumador y desigual crecimiento entre regiones de la tasa de paro de larga duración

Pese a mostrar el mayor aumento en exclusión social, Illes Balears está mejor situada que la media nacional

Uno de los aspectos más destructivos de la situación de pobreza material es la desintegración social que, con el tiempo, tiende a reforzar la situación de necesidad. Una de las variables a que se recurre como forma de aproximar el grado de insuficiencia en la integración social es el desempleo de larga duración. Los parados de larga duración se enfrentan a importantes problemas que afectan tanto a su vida cotidiana como a sus perspectivas de futuro. En primer lugar porque el subsidio de desempleo se acaba y suprime una de las principales fuentes de renta de muchas familias. Además, cuanto mayor tiempo se está en condición de desempleado menor es la probabilidad de encontrar empleo, tanto porque el capital humano se deprecia como por la pérdida de estímulos a continuar la búsqueda de empleo. Como consecuencia los desempleados de larga duración se enfrentan con enormes problemas no sólo de mantenimiento de unos niveles de vida dignos sino también de autoestima, relaciones familiares, posicionamiento social, etc.

Así, aunque el paro de larga duración no es una medida directa de falta de integración social supone una aproximación del porcentaje de individuos y familias que se enfrentan con serios problemas de organización vital presente y futura.

El **gráfico 7** proporciona una primera idea acerca de la evolución de la tasa de paro de larga duración en nuestro país entre los años 2007 y 2012, junto a un fenómeno tan apreciable como espectacular: la diversidad de comportamientos en las comunidades autónomas, tanto en términos de niveles como de evolución. En Illes Balears, Murcia y La Rioja esta tasa se multiplica por más de 10, si bien es cierto que en 2007 se encontraban por debajo de la media nacional. En España en su conjunto la tasa de paro de larga duración se ha más que sextuplicado en este periodo, mientras que en Asturias se ha triplicado.

El **mapa 4** muestra cómo las comunidades autónomas de Navarra, La Rioja, Aragón, Murcia e Illes Balears experimentan crecimientos tan vastos que oscilan entre el 787% y el 1.323%.

Pese al fortísimo crecimiento de esta variable y que las diferencias respecto a la media son mayores en todas y cada una de las comunidades autónomas, (**gráfico 8**) se aprecia que en estas adversas circunstancias las regiones españolas se parecen más entre sí (las mejor situadas han empeorado más), pues el coeficiente de variación se ha reducido pasando de un 0,49 a un 0,29.

Gráfico 7. Tasa de paro de larga duración. CC. AA. 2007 y 2012
Porcentaje

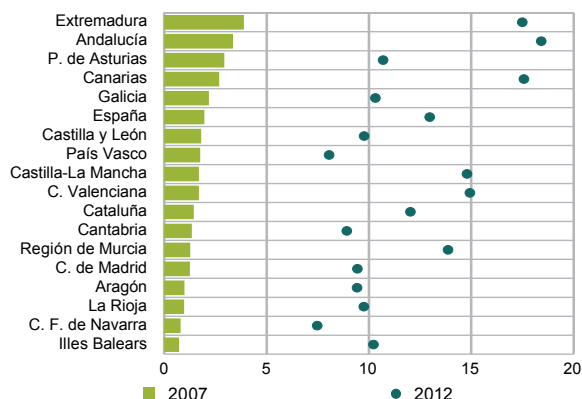
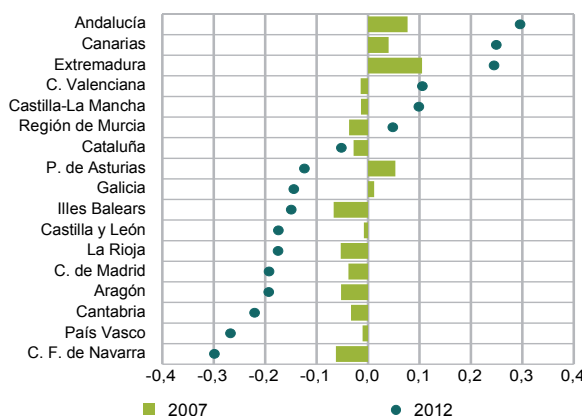
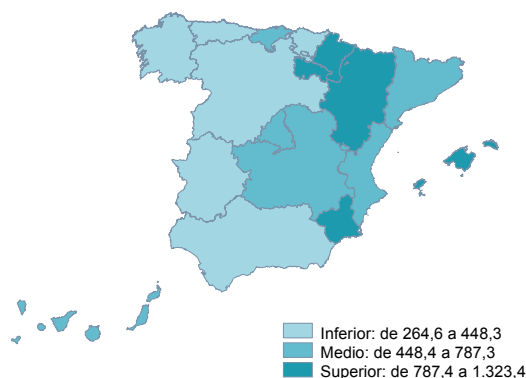


Gráfico 8. Tasa de paro de larga duración. Valores normalizados. Desviaciones respecto a la media. CC. AA. 2007 y 2012



Mapa 4. Tasa de variación de la tasa de paro de larga duración. CC. AA. 2007-2012.
Porcentaje. Distribución por terciles



Fuente gráficos 7, 8 y mapa 4: INE y elaboración propia

La pobreza humana aumenta en el periodo de crisis económica pese a la evolución positiva del capital humano

Las diferencias entre las regiones españolas se duplican en el periodo 2007-2012

El Índice de Pobreza Humana, IPH, supone combinar los aspectos de pobreza económica (renta y desempleo) y pobreza en capital humano (salud y educación) en un indicador sintético.

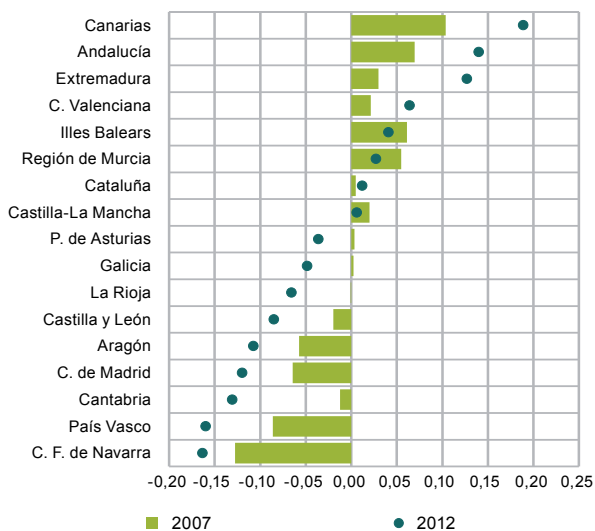
Se aprecian evoluciones distintas en las variables constitutivas del IPH. Por un lado el buen comportamiento de las variables de pobreza en salud y educación en el periodo 2007-2012, que han visto cómo se reducía su nivel en todas las regiones españolas. Por otro lado, los indicadores de pobreza en renta y exclusión social han mostrado un crecimiento importante, suponiendo un importante menoscabo en el bienestar de la población. En consecuencia, se encuentran CC. AA. que han visto reducir su IPH, mientras que en otras ha aumentado.

En el **gráfico 9** se observa que la diferencia respecto a la media en el índice de pobreza es positiva y significativa, y consecuentemente es mayor que en España en Canarias, Andalucía, Extremadura, Comunitat Valenciana, Illes Balears y Murcia. Además, salvo en las dos últimas regiones la diferencia respecto a la media ha aumentado en 2012 respecto de 2007. En el extremo opuesto se encuentran Navarra, País Vasco, Cantabria, Madrid, Aragón, Castilla y

León, la Rioja, Galicia y Asturias, que presentan valores de menor pobreza en términos relativos a España. Nuevamente las diferencias respecto a la media son mayores en 2012 que en 2007. El coeficiente de variación muestra un valor del 0,09 en 2007, y del 0,16 en 2012, abundando en la idea de que las regiones españolas son en la actualidad más diversas en cuanto a pobreza dado que el coeficiente de variación prácticamente se ha duplicado, así las comunidades que estaban por encima y por debajo de la media en 2007 lo siguen estando en 2012, pero con valores más alejados de la misma.

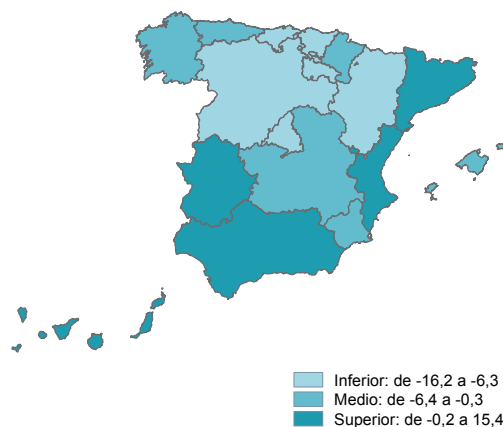
El **mapa 5** representa las regiones españolas en función del crecimiento de su nivel de pobreza entre 2007 y 2012. En estos seis años, las comunidades autónomas que han mostrado un mayor crecimiento en esta variable son Canarias, Andalucía, Extremadura, Cataluña y Comunitat Valenciana. En el tercil de crecimiento medio se encuentran Murcia, Castilla-La Mancha, Navarra, Asturias y Galicia, mientras que regiones del centro-norte de España como Madrid, Castilla y León, Cantabria, País Vasco, La Rioja y Aragón presentan las mayores reducciones en pobreza, situándose en el tercil inferior.

Gráfico 9. Índice de pobreza. Valores normalizados. Desviaciones respecto a la media. CC. AA. 2007 y 2012



Fuente: Goerlich, Ivie, INE y elaboración propia

Mapa 5. Tasa de variación del índice de pobreza humana. CC. AA. 2007 - 2012. Porcentaje. Distribución por terciles



Fuente: Goerlich, Ivie, INE y elaboración propia